

EN KRO





EN KRO

AFGANGSPROGRAM AF
JULIE ANDREA BAY JOHANSEN
STUDIENUMMER 150371

KANDIDATPROGRAMMET FOR
KUNST OG ARKITEKTUR
VEJLEDT AF PETER BERTRAM

DET KONGELIGE AKADEMI,
ARKITEKTUR - FORÅR 2021





Min hensigt med dette studie er, at undersøge kroen som type.

Kroen er en type, som opstod i Middelalderen. Siden har den forandret og tilpasset sig. Særligt i forhold til strømmen af besøgende og forandringer i de omkringliggende lokale samfund. Kroen er som type, efter min mening, truet og i fare for at blive udvandet. Kroens samlingskraft af rejsende og lokale – indefra – og udefrakommende forsvinder langsomt. I de gode gamle dage var kroen folkelig. Kroen var et sted for alle. I dag er de fleste kroer blevet til luksusophold og gourmetrestauranter for de få. Kroen har mistet forbindelsen til de lokale samfund.

Der er min hensigt at studere, revurdere og redefinere kroen som type. Mit håb er, at kroen, i kraft af sin type, kan leve videre i en ny tid og dermed bevæge sig med ind i fremtiden.

Indholdsfortegnelse

EN KRO	9
Type	
Tærskel	
Ikke et hjem	
Et stort lille hus	
DE REJSENDE	21
Dengang	
Nu	
ET STED	27
Byen ved strømmen	
Strømme	
Kræfter	
FORVENTNING	41
Program	
Aflevering	
FORMALIA	49
Noter	
Litteraturliste	

EN KRO



To raise the question of typology in architecture is to raise a question of the nature of the architectural work itself. To answer it means, for each generation, a redefinition of the essence of architecture and an explanation of all its attendant problems. This in turn requires the establishment of a theory, whose first question must be, what kind of object is a work of architecture? This question ultimately has to return to the concept of type.

Type



Hvad karakteriserer en kro? Hvad er kroens forudsætninger? Og hvor er kroen relevant i dag?

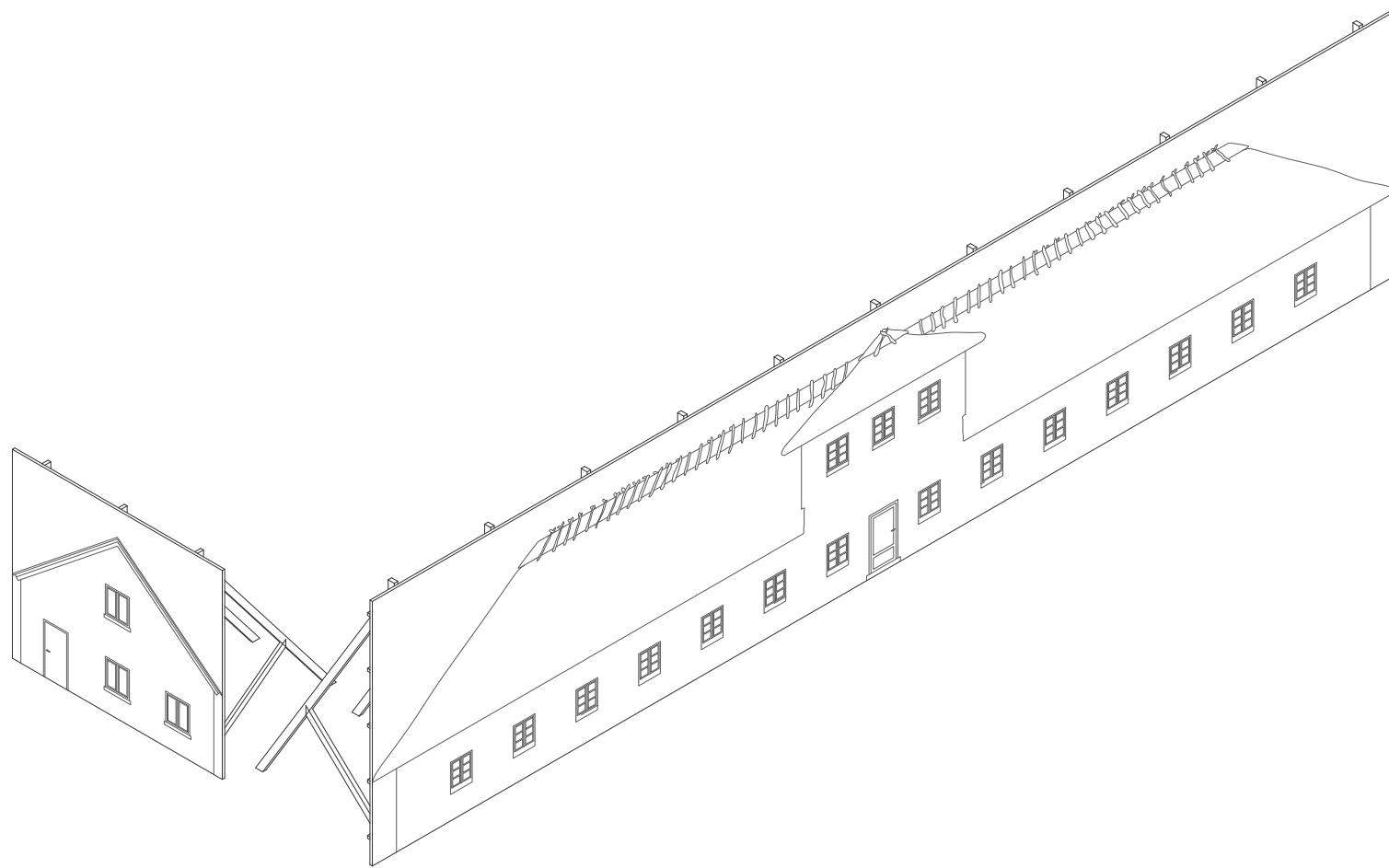
Ifølge Rafael Moneo er spørgsmålet om type, et spørgsmål om arkitektur.

For at svare på spørgsmålet må hver generation redefinere arkitekturen – og revurdere dens problemer. Spørgsmålet starter og ender ved typen. I Rafael Moneos forståelse af type, er typen et arkitektonisk objekt. Et objekt som er defineret af form og funktion på et bestemt tidspunkt.

For Aldo Rossi er typen mere en slags artefakt, noget som forandrer sig med den kontekst, typen befinder sig i.

For mig er typen noget der lever i kraft af sig selv. Noget som, på grund af dens relevans i tid, bliver gentaget flere steder, og på den måde forankrer sig i både tid og sted. Når typen er forbundet med en specifik kontekst, må den tilpasse sig. Derefter kan den ændre sig i takt med det lokale. På et tidspunkt bliver typen måske fremmed for sig selv. På det tidspunkt kan dens relevans revurderes og gentænkes, og på den måde kan typen måske leve videre i kraft af sig selv.

I dette studie er kroen en type, et objekt, men også en artefakt. Kroen er et billede på noget der var engang, men også en særlig optik på det der kommer til at være. Kroen er et billede som jeg skaber, et billede som jeg husker, men også et billede, som jeg kan holde op mod noget andet. Kroen er en optik på stedet.



KROEN SOM TYPE ER EN HYBRID. ET BILLEDE,
SOM HENVENDER SIG TIL TO SIDER.

Tærskel



Kroen er en hybrid. Da kroen opstod gik den i forbindelse med andre funktioner, som havde en specifik placering. Placeringen ved de rejsendes veje er en forudsætning for kroen. Derfor findes der i dag flere undertyper.

Landevejskro, møllekro, fægekro, brokro, postkro, stationskro ...

Kroen indtog funktioner, som var placeret ved overgange i landskaber eller mellem samfund. Det vil sige, at kroen for eksempel tit placerede sig ved en bro. En bro er en naturlig overgang, både fysisk og symbolsk. En bro forbinder et sted med et andet, og er i sig selv en overgang.

Hvis broen er en overgang, er kroen en tærskel.

Kroen er tærsklen mellem den store verden, som den rejsende har lagt bag sig, og det lille samfund, som den rejsende træder ind i. Kroen er et ansigt udadtil, en repræsentant. Når den rejsende træder ind over dørtrinnet, møder den rejsende de lokale. Kroen er et uformelt mødested og et uforpligtende samlingssted.

Kroen henvender sig i to retninger; ud mod verden og ind i det lokale. På den måde eksisterer kroen som hybrid stadig, et stykke tid endnu. Men den side af kroen, som henvender sig til det lokale, forsvinder langsomt.

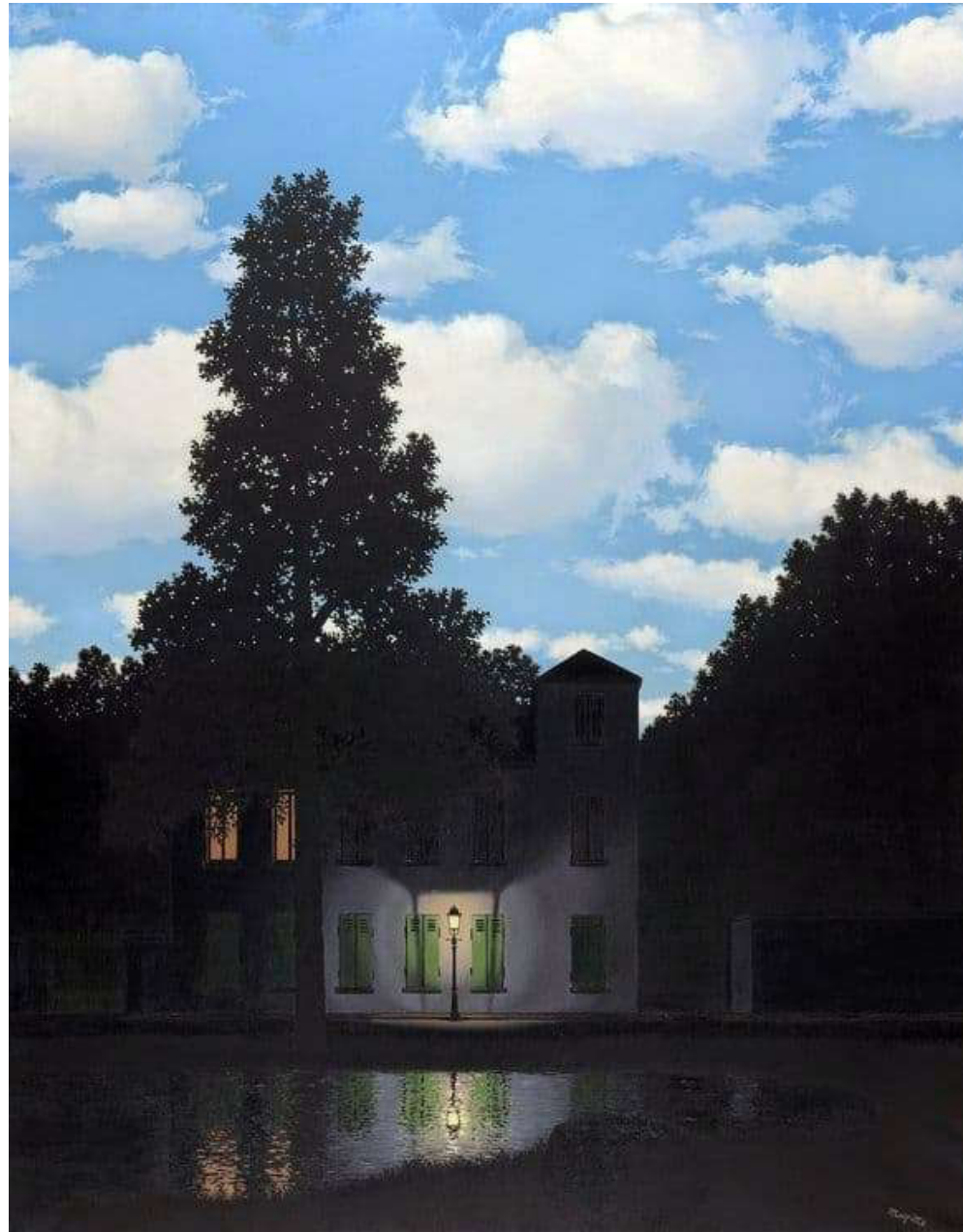
Jeg mener, at kroen i fremtiden skal kunne rumme både det globale og det lokale. I dette studie forsøger jeg derfor at fastholde kroens rolle som tærskel mellem to verdener, da det i høj grad er rolle som bliver underprioriteret.

(...) the "uncanny" is not a property of the space itself nor can it be provoked by any particular spatial conformation; it is, in its aesthetic dimension, a representation of a mental state of projection that precisely elides the boundaries of the real and the unreal in order to provoke a disturbing ambiguity, a slippage between waking and dreaming.



THE ARCHITECTURAL UNCANNY
ANTHONY VIDLER
1992

HVIDSTEN KRO
1912



THE EMPIRE OF LIGHT
RENE MAGRITTE
1954

Ikke et hjem



Kroen har ikke nogle særligt tydelige formelle træk, som karakteriserer den som type. Med formelle træk menes eksempelvis geometriske grundformer, som også ofte udtrykker en specifik tidslig logik eller funktion. Alligevel genkender den rejsende kroen.

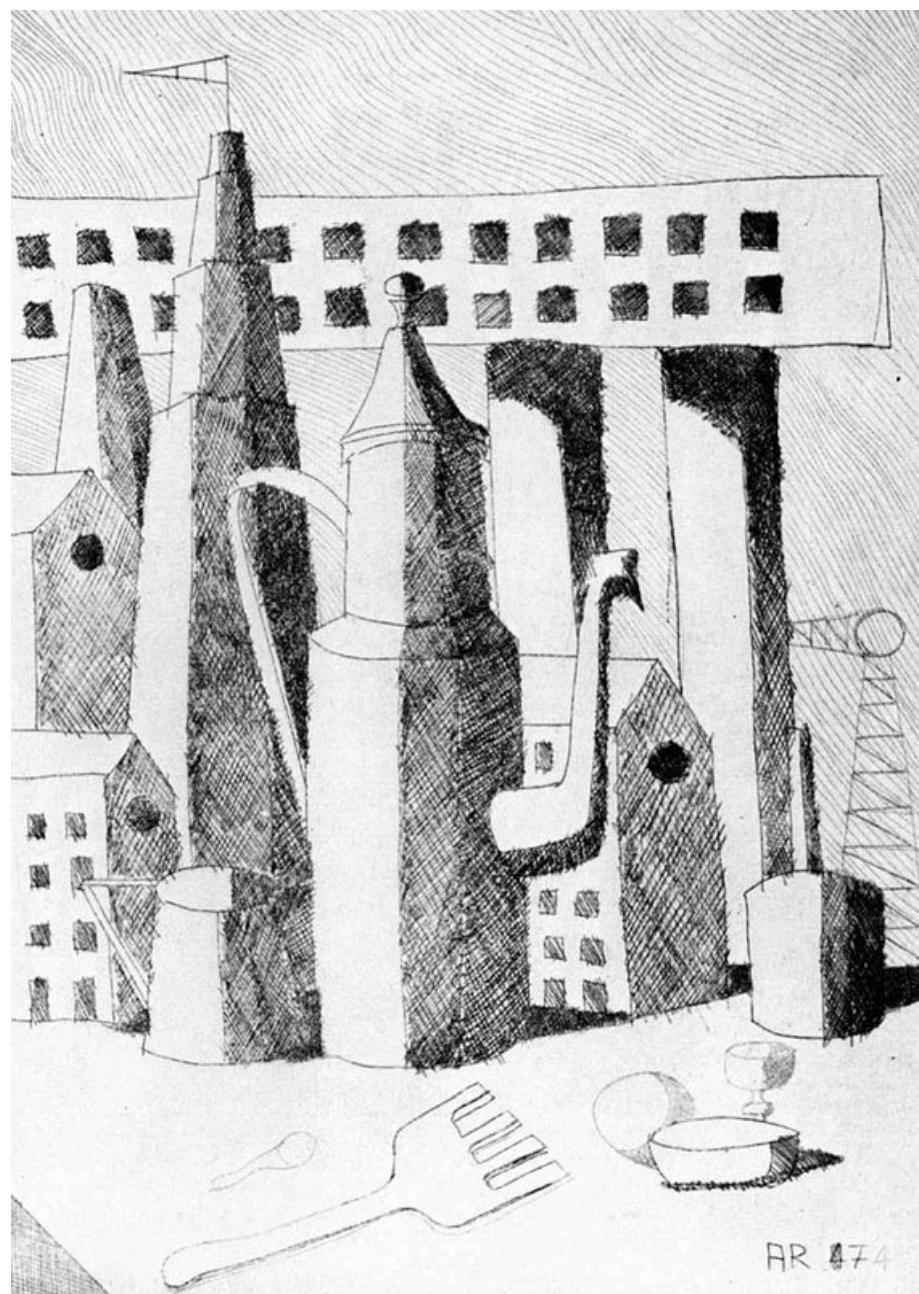
Udefra indtager kroen forskellige karakterer. Nogle gange har den indtaget en almindelig gård, hvor hovedlængen er placeret mod vejen. Andre gange er kroen gået i forbindelse med et bageri og købmandsforretning, som ligger i et vejkryds. Kroen ligner et stort hus. Udefra ligner kroen de andre huse, men det er som om, at kroen er et lidt for stort til at være hjem, og derfor virker lidt klodset. Indeni føles kroen som et stort hjem, der kan rumme hele byen, men på den anden side er den lidt for lille og fortættet, som om gæsten alligevel skal dukke sig under døråbningen.

Kroen er ikke et hjem. Kroen er et *ikke-hjem*. Kroen er et sted mellem hjem og det, der ikke er et hjem.

Kroen er altid genkendelig. Både de rejsende og de lokale genkender den som et hjem, men som et fremmed hjem, et hjem som ikke er deres eget. På trods af genkendelsen, er noget alligevel fremmed. Kroen bevæger sig midt i mellem at være genkendelig og fremmed. Dette mellemstadium, definerer Anthony Vidler, arkitektur-historiker og professor på Irwin S. Chanin School of Architecture på Cooper Union, som *uncanny*.

Anthony Vidler beskriver *uncanny* som en æstetisk dimension af en projektion af et mentalt stadium mellem det virkelige og det uvirkelige. Det vil sige, at *uncanny* ikke er en rumlig egenkab, men noget der opstår mellem huset og gæsten.

I dette studie vil jeg være opmærksom på de små vrid, forvrængninger eller forstyrrelser, som kan opstå i processen ved udviklingen af kroen. Jeg tror, at sådanne forstyrrelse kan bidrage med en stemning, som er vigtig for kroen som type.



SKITSE
ALDO ROSSI
1974

Et stort lille hus



I Rene Magrittes maleri 'The Empire of Light' (s. 14) forstås fornemmelsen af *ikke-hjem*. Det mørke gadekær er henlagt i lyset af en enkelt lygtepæl. Det er genkendeligt, hyggeligt og hjemligt. Alligevel er der noget der er forkert. Ved endnu et blik på maleriet ses den klare, blå himmel, noget der virker fremmed set i forhold til den mørke gade. Det er uvist hvad der i konteksten er virkeligt og hvad der er uvirkeligt. Maleriet ligger på et stadie imellem. Et stadie hvor virkelighed og uvirkelighed er til stede på samme tid.

På samme måde tegner Aldo Rossi en fornemmelse af *ikke-hjem* i hans skitse. Modsat Rene Magritte, som forvrider omgivelserne, skalerer Aldo Rossi objekter. Først genkendes byen på Aldo Rossis skitse, ved næste øjekast træder tekanden i karakter. Tekanden er genkendelig, men i sammenhæng med den bagvedliggende by, begynder beskueren at betvivle hvad der er rigtigt, og hvad der er forkert. Er det byen eller tekanden som i sin skala er forvrænget?

Både Aldo Rossi og Rene Magritte vrider fornemmelsen af virkelighed i deres værker med simple og meget modstridende elementer. Der opstår en tvetydighed som bliver til tvivl. Begge værker bruger ikke rummet til at vride virkelighedsopfattelsen, men mere modsætninger i konteksten eller forholdet mellem objekter.

Kroens indre verden består af en samling af objekter, som står i forhold til hinanden. Interiøret nærmest gror ud af væggen og nips agerer betydningsfulde ornament. Hierakiet mellem rummets objekter forsvinder. Alle ting vejer lige meget og fremtræder som en del af rummet. Gæsten bliver i tvivl om hvilke objekter, der er betydningsbærende, eller fortæller en historie.

I løbet af processen vil jeg ligeledes være opmærksom på forholdet mellem objekter og de tvetydigheder der kan opstå, når et objekt overtager en rolle fra et andet.

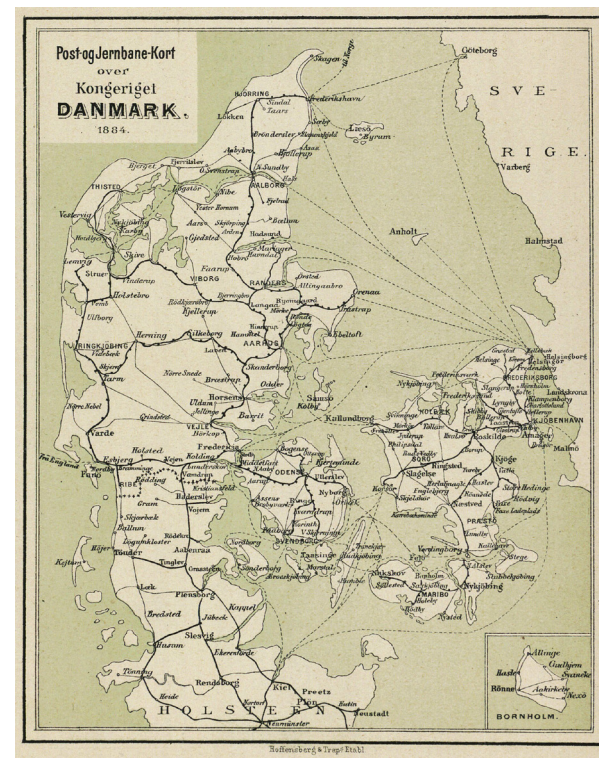
DE REJSENDE



Dengang



POST OG VEJLÆNGDEKORT 1845



POST- OG JERNBANEKORT 1884

Kroen opstod i løbet af Middelalderen. Kroen var et gæstteri og dermed primært tiltænkt de rejsende. Kroen overtog funktionen fra tidligere gæstrier hos gæstfrie private, klostre og præster. De tidligere gæstrier havde problemer med det såkaldte voldsgæstteri, som konger og dronninger forsøgte at komme af med ved love om strenge straffe mod røveri og vold mod værterne. En række af disse love blev vedtaget af den daværende Dronning Magrete d. 1. fra 1336. På trods af de strenge straffe fortsatte problemet. Til sidst lavede Dronning Magrete i stedet et påbud om en kro for hver fjerde mil, det der dengang svarede til en dags rejse. Ved at undgå rejsende i private gæstrier, skulle der blive større sikkerhed for private, klostre og præster. Derudover en mere behagelig tur for den rejsende, som kunne forvente en kro for hver dags rejse. I dag fornemmes stadig hvordan kroer er strøet ud over hele Danmark.

I Reformationen brugte de kongelige kroer som mellemlid på rejser gennem det danske kongerige. Disse kroer modtog et kongeligt privilegium, som blandt andet gav dem lov til at brænde brændevin og servere alkohol. De kongeligt privilegerede kroer gæstede primært kongen og de adelige i hans selskab.

Kroen lå derfor placeret langs de daværende handels- og kongeveje. Herunder Hærvejen og Gudenå. Mere specifikt lå de placeret ved overgange og grænser, hvor der skulle betales for at krydse. Derfor lå kroer ofte ved en bro over et åløb. På daværende tid var der flere broer over åløb, da man endnu ikke var begyndt at dræne. På den måde er der mange af de ældre byer, som har taget navn af den bro de ligger ved, og ofte tager udgangspunkt fra. Under Industrialisering kom jernbanen i 1847. Det betød at reisetiden blev kortere, at handels- og fragtveje ændrede sig og at mange kroer forsvandt.



HÆRVEJEN. HUGO MATHIESSEN 1930

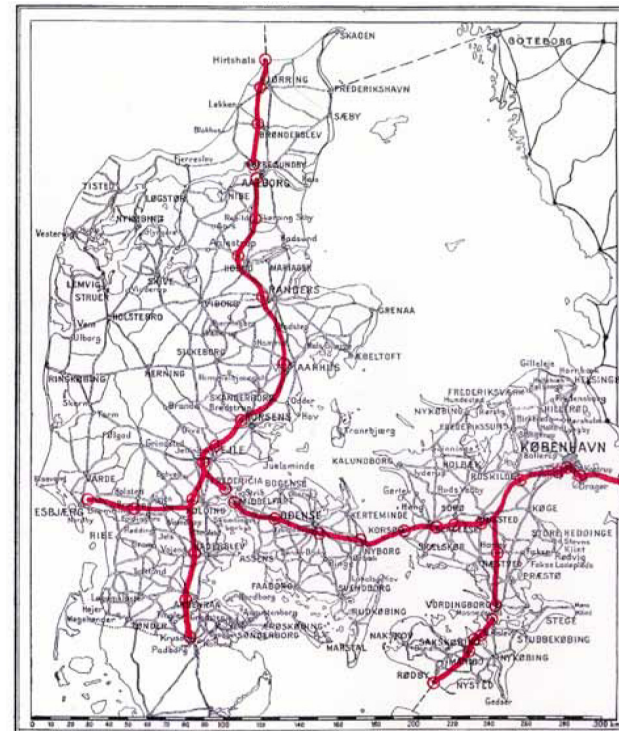


Fig. 25. Vejnet over Danmark med Forslag i Rødt.

FORSLAG TIL MOTORVEJ 1936

I 1956 kom det første stykke motorvej for at brede sig ud over resten af Danmark. De gamle handelsveje blev nu til turistruter, der skulle indtages i en helt anden fart, enten i rask gang, på cykel eller i kano og kajak.

Da bilen i 1920'erne kunne masseproduceres, blev den ikke længe efter 1950'erne den dominerende transportform i Danmark. På samme tid udviklede kroen sig til i højere grad at være et samlingssted på tværs af lokale samfund. En kortere transporttid gjorde det muligt, at køre frem og tilbage på samme aften. De betød, at de kroer der var tilbage nu bød på frokost og større festmåltider, eller også bød de op til dans og musik. Alkoholserving var der stadig, og i rigelige mængder. Fik gæsterne en øl for meget, var det muligt at overnatte. Kroen kunne også lejes til særlige lejligheder. På den måde blev kroen mere folkelig, og i højere grad tiltænkt de lokale gæster.

I dag er det folkelige i høj grad forsvundet hos mange af landets kroer. De har udviklet sig til at være et idylliske luksusophold - kun for rejsende. Kroen har dermed mistet den folkelighed, den ellers havde fundet, og efterlader i dag fornemmelsen af et tomt hjem. Et hjem for gæster, men uden vært.

En af kroens forudsætninger er den rejsende. Men hvilke rejsende kan gæstes af et lokalt samfund?

I 1991 blev en turistrute etableret, Margueritrutten, som tilbød en tur igennem det danske landskab - i bil. I dag er det de gamle handelsveje, herunder Gudenåen og Hærvejen, som stiger i popularitet. Jeg tror, at disse veje passer til kroens tempo. Et tempo, som både kan rumme dem der kommer forbi, og dem der bliver.

ET STED



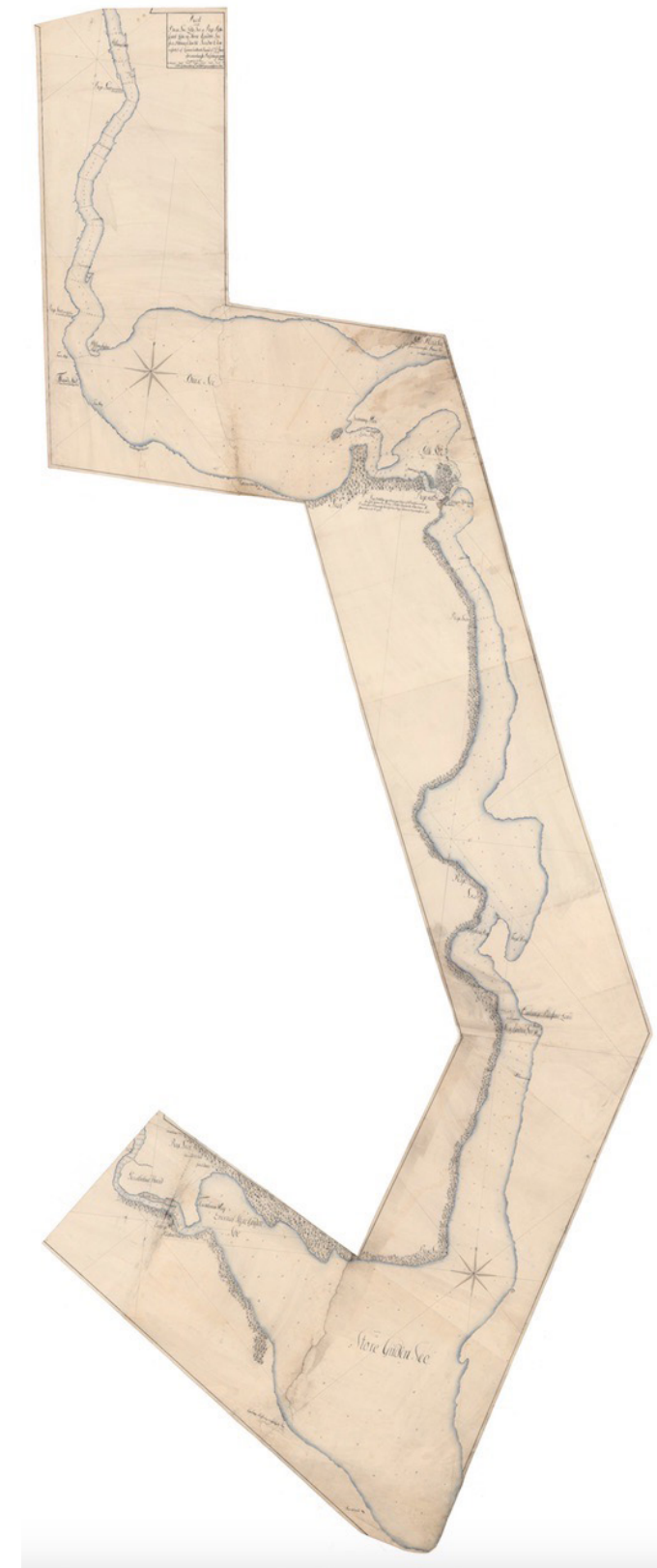


Jeg har som barn tilbragt mange sommerferier på Fredensvej 12 i Bjerringbro. Mit eget billede af byen er derfor præget af min hukommelse og en vis mængde af nostalgi. Jeg kan huske den buldrende lyd af toget der susede forbi min mormor og morfars have, og rystede alle mirabellerne af et stort træ. Træet stod ved siden af en lille bæk med løveskræmmere der klukkede, mens vandet langsomt strømmede ned ad et hjemmelavet stendige. Jeg kan huske den forladte æbleplantage for enden af vejen, og smutvejen derfra ned til Gudenåen. Jeg kan huske Gudenåens brede græsenge, at min mormor sagde åen var farlig hvis man faldt i, at åen var smuk og dragende om morgen før tågen var lettet, og at en stor orange sol om aftenen spejlede sig i åens vand. Jeg kan huske min morfars værksted, fyldt med dimser, han havde hentet hos Grundfos, og så kan jeg huske min mormors kabinetter med brevholdere i glas, trylledejsfigurer på væggene og dukkehuse med bitte små ting.... og værelset for enden af gangen. Radioværelset var min morfars gamle kontor. Min søster siger, at det var derfra han kommunikerede med andre verdener. Værelset var fyldt med dukker, store dukker, som insisterende stirrede på mig, indtil jeg faldt i søvn.

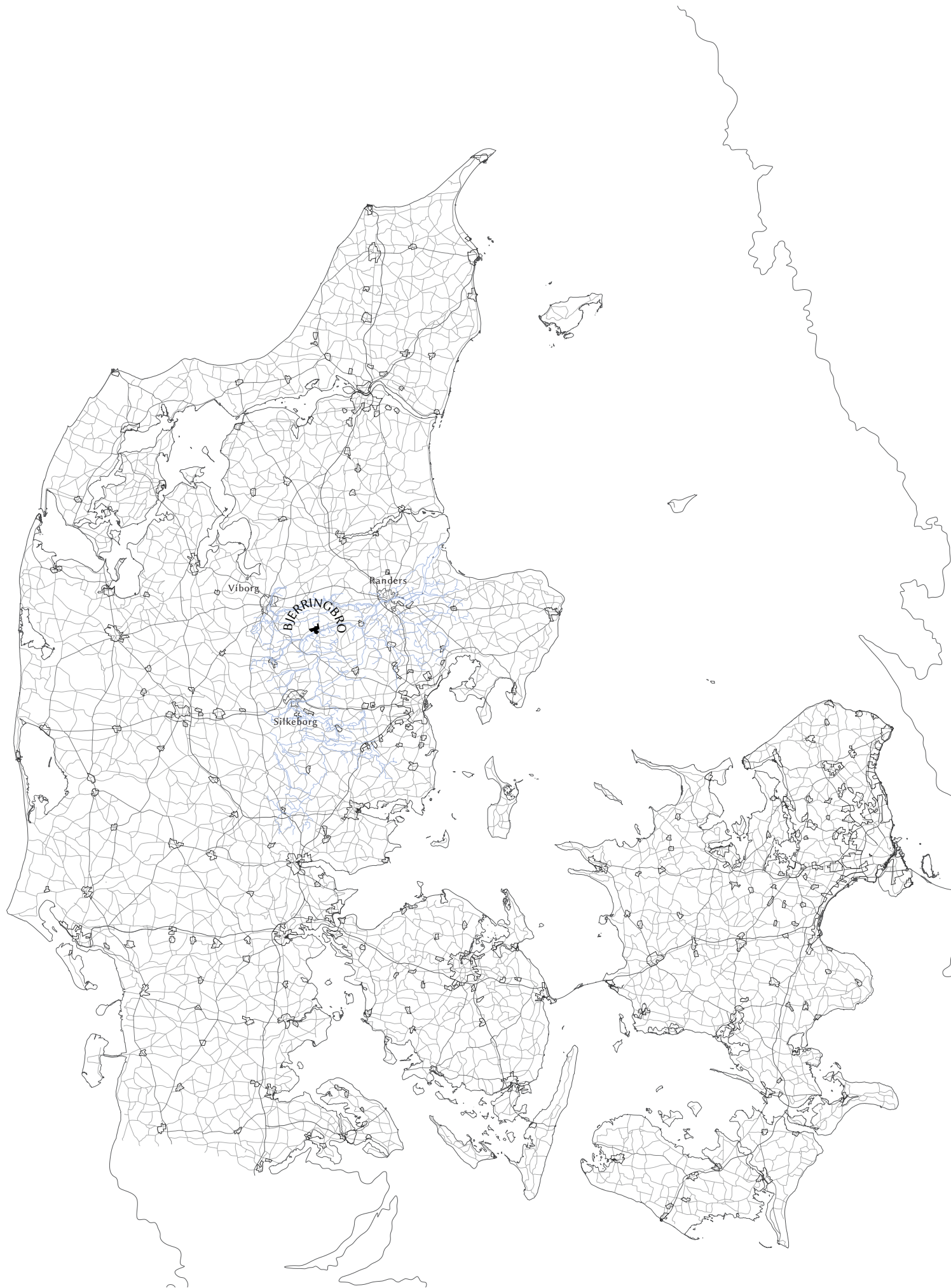
*Bred og aaben ligger Dalen,
vaargrøn, høstgul, vintergraa
mellem jævne, lave Bakker.
Bredfuld, gennem flade Engdrag
rinder Aaen, Gudena.*

*Hvor den gamle Byvej krydser,
Aaen her ved Resen-Bro,
og de nye veje mødes
med den halvt forglemte Pram-Sti,
laa fra gammel Tid en Kro*

PETER ALSTED
KROEN
1939



SKIPPER ANDERS GYLLIAM
GUDEÅEN
1737



Byen ved strømmen



Bjerringbro er, med sine 7.427 indbyggere, en mindre by, som ligger i Viborg Kommune. Byen placerer sig i Midtjylland mellem de større byer Viborg, Silkeborg og Randers, og er nærmest vokset sammen med de nærliggende byer Hjerlind og Bjerring. Motorvejen går lige forbi, og kører igennem Randers og Silkeborg. De primære motortrafikveje fører til Viborg, to af de sekundære landeveje indrammer Bjerringbro, mens Margueritrudden ligeledes slår et sving forbi byen. Bjerringbro er ydermere en stationsby.

Gennem Bjerringbro strømmer Gudenå, som opdeler byen i to dele, hvoraf den sydlige kaldes Sønderbro. Vest for Bjerringbro løber Møllebæk til Gudenå. I 1838 besluttede Møller Mogens Christensen, som havde en vandmølle ved Møllebæk, at udvide sit opland. Derfor byggede han en bro over Gudenå ved Bjerring. Ud fra det nye knudepunkt voksede en ny by, Bjerringbro.

Gudenå er, med sine 160 km, Danmarks længste vandløb. Åen har sit udspring i Tinnet Krat ved Vejle, sit udløb ved Randers og har derudover utallige tilløb. I dag besøges Gudenå flittigt af både lokale og turister. De lokale pakker picnicurven, og går tur langs åbredden, eller samles til Sankt Hans. Turisterne kommer sejlene til Bjerringbro i kano eller kajak.

Det er ikke blot Gudenå der trækker folk til Bjerringbro. Den danske industrivirksomhed, Grundfos, som beskæftiger ca. 4.000 af Bjerringbros indbyggere, tiltrækker hver dag en stor gruppe pendlere, som kører ind og ud af byen. Grundfos blev i 1944 stiftet som Bjerringbro Pressestøberi og udvikler i dag pumper af alle typer til vandtransport.

Byen har både kirke, bibliotek, forsamlingshus og en frivillig drevet biograf. Storegade og Brogade fungerer som handelscentrum for de to bydele.

Strømme

Som tidligere skrevet er Bjerringbro indrammet af de to sekundære landeveje, 575 og 525, Margueritrutten følger 525, skifter derefter til 575, for at fortsætte ad egen vej langs Gudenå. Gudenå deler Bjerringbro i to dele, og broen på Brogade agerer byens knudepunkt. Brogade binder Bjerringbro og Sønderbro sammen og Storgade forbinder Brogade med jernbanen, som på strækningen ved Bjerringbro følger Gudenå.

De forskellige strømme ind og ud af Bjerringbro har mange forskellige tempi. På landevejen passeres Bjerringbro med 80 km i timen, mens toget suser forbi i endnu højere fart. På hovedgaderne findes lidt langsommere tempo, og helt stille bliver det langs og på Gudenå, hvor rugbrødsmotoren er den primære fartgenerator.

Kroen bliver her, i Bjerringbro, en del af flere strømme og bevægelser. Heraf også de mere langsomme strømme fra gå- og kajak- eller kanoruter, hvor en dags rejse minder mere om med tempoet i Middelalderen. Kroen kommer derfor til at gengæste den langsomt rejsende, samtidig med at den byder det høje tempo velkommen.

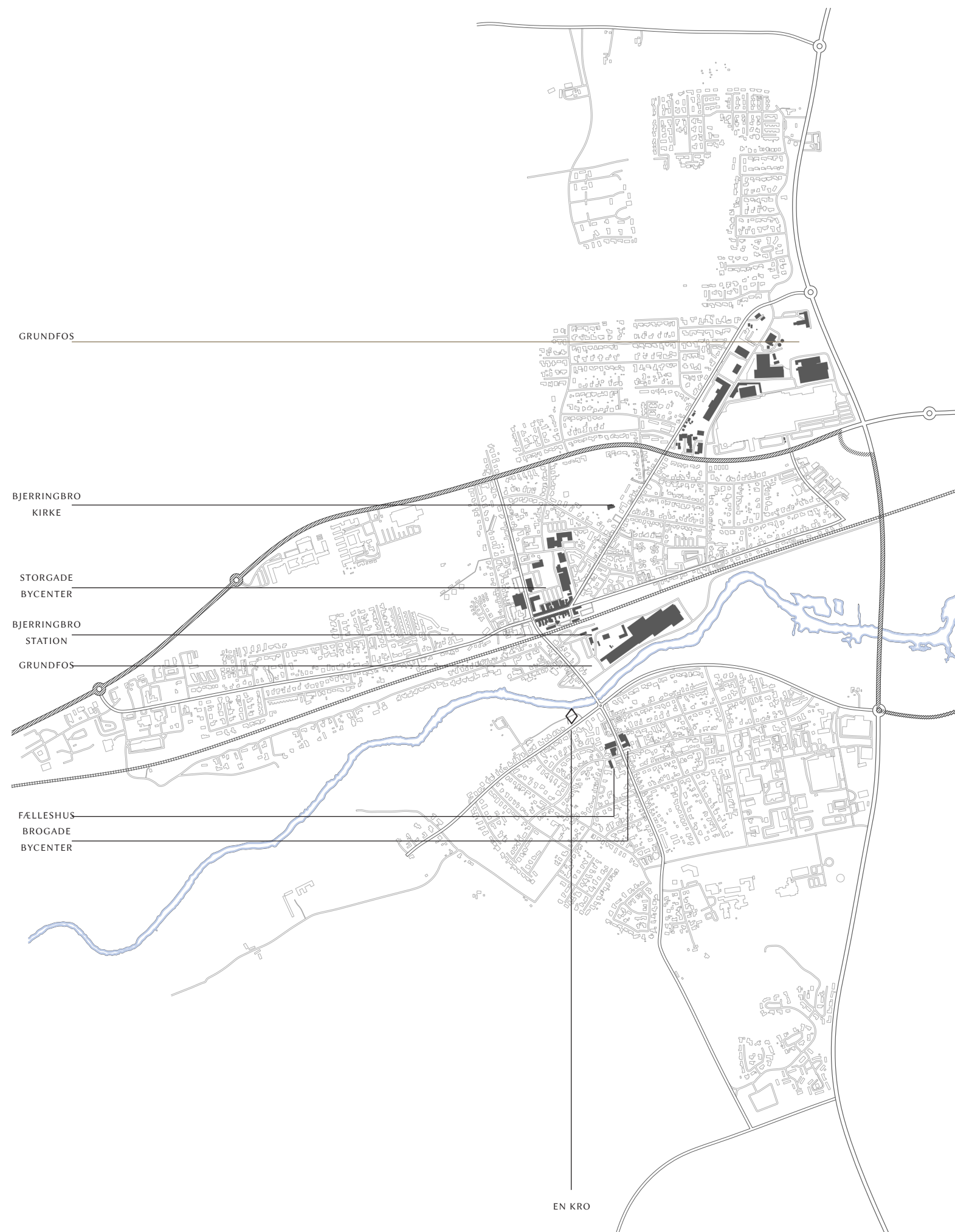


Kræfter

Der er i Bjerringbro flere lokale kræfter, som spiller ind i forhold til byens sammenhængskraft. Der er frivillige, som driver en stor del af byen, så som biograf og genbrugsbutikker. Derudover er der et handelsliv med små specialvarebutikker og enkelte kæder. Et stort tab for Bjerringbro var lukningen af Madsens Hotel, som fungerede som både overnatning, spisested og udlejning til finere festligheder.

Grundfos beskæftiger, som tidligere skrevet, en stor del af byen, men de trækker også folk til udefra. Det gør, at Bjerringbro har haft stigende behov for overnatning til pendlere, som besøger Grundfos. Det har resulteret i opkøb af huse til airbnb og bed'n'breakfast. Det kendes fra andre byer, som er blevet overtaget af airbnb, at byen som konsekvens bliver tømt. Derudover er der et stigende antal turister, som padler op ad Gudenå for at gøre stop ved Bjerringbro for overnatning.

Kroen er placeret på åens bred, tæt på broen på Brogade, der hvor Bjerringbro er vokset ud fra. Her ligger kroen sig på strækningen mellem kirken og forsamlingshuset. Derudover samler kroen de lokale fra begge bydele, samtidig med at den er synlig for nye gæster. Den får en tæt og visuel kontakt til biler på Brogade og en afdeling af Grundfos. Samtidig får den fat i åen. På den måde opretholder kroen sit billede, og får mulighed for at udvikle sig med stedet.





EN KRO

FORVENTNING



Program



Forstue
Dagligstue
Krostue
Gæstestue
Spisestue

Rejselade

Sengekammer
Spisekammer

Det er i høj grad kroens indre som definerer den som type. Kroens indre rumligheder tager udgangspunkt i hjemmet, som har typer af rum så som en stue eller et kammer. Hver type rum er tiltænkt en særlig gæst.

Stuen er en type af rum, som forbinder kroen med et hjem. Det er dermed et afgørende rum for gentænkning af en ny kro. I den oprindelige kro fremkommer stuen i flere afskygninger. Kroen rummer ofte en række af stuer, eller en spejlning af stuer. Stuen er tiltænkt mødet mellem gæster - både de rejsende og de lokale.

Rejseladen er en type, som er lånt fra en gård. Den er tilpasset kroen ved at være udelukkende tiltænkt den rejsende. Typen er et levn fra den gang den rejsende ankom på hest.

Kammeret er et mere intimt rum, som kobler sig til andre typer. Kammeret er et rum for opbevaring.

FORVENTET PROGRAM

EN STUE

En række, eller samling, af stuer. I stuen bydes gæsten velkommen til et *ikke-hjem* og tager både imod den rejsende og den lokale.

ET VÆRELSE

En variation af værelser til forskellige strømme af rejsende. Et værelse er så stort, at det bliver et hjem. Et andet er så småt, at det bliver til et kammer.

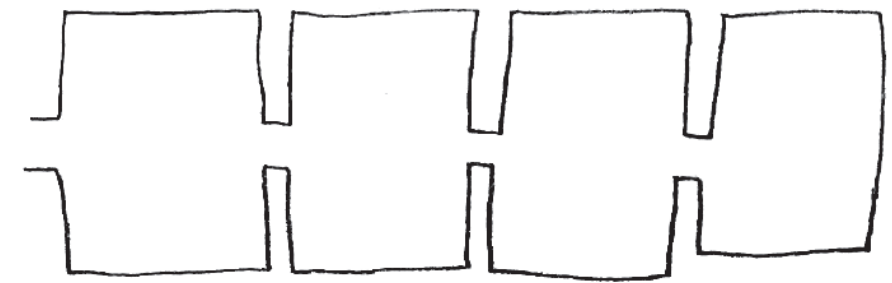
EN SAL

En gentænkning af rejseladen. Det store, åbne volumen som kan tage imod større forsamlinger.

DER TAGES FORBEHOLD FOR ÆNDRINGER OG TILFØJELSER AF ANDRE TYPER AF RUM.



SPEJLING



GENTAGELSE



SIR EDWARD LUTYENS
THE QUEENS DOLL HOUSE
1924

Aflevering



Det er min ambition, at bruge modellen som en vigtig tekning til at udvikle kroen som type. Modellen giver mulighed for at eksperimentere med forholdet mellem objekter, og kan i høj grad formidler fornemmelsen er *ikke-hjem*.

Jeg forventer ligeledes, at arbejde med en modelskala, som ligger skævt i forhold til 'det normale', og måske i sig selv kan udvikle forståelse af skala i forlængelse af selve skalaens mål.

Jeg håber, at supplerer modellen med fotografier og andre digitale redskaber. Herunder tegning.

FORVENTET AFLEVERING

DOKUMENTATION AF STED

PROSPEKT

1:5000 BYKORT

1:200 STED

1:100 HOVEDTEGNINGER

1:500 MODEL AF STED

1:33 MODEL AF KROEN

1:12 MODEL AF INTERIØR

MODELFOTOGRAFIER

SUPPLERENDE PROCESMATERIALE

FORMALIA



Noter

CITATER

s. 10: Rafael Moneo, On Typologi, s. 7, l. 1-8

s. 14: Anthony Vidler, The Architectural Uncanny, s. 11, l. 11-16

FOTOGRAFIER

s. 15: Hvidsten Kro (1912) purhuslokalarkiv.dk

s. 44: Sir Edward Lutyens, The Queens Doll House (1924) lifewithoutbuildings.net

MALERIER

s. 16: Rene Magritte, The Empire of Light (1954) artofthezero.com

s. 18: Aldo Risse, Skitse (1974) <https://i.pinimg.com/originals/9d/48/37/9d48371930c4742b321e7e69f2f6ab75.jpg>

KORT

s. 22 th: Post og vejlængdekort (1845) <https://www.kb.dk/>

s. 22 tv: Post- og Jerbanekort (1884) <https://www.kb.dk/>

s. 24 th: Hugo Matthiesen, Hørvejen (1930)

s. 24 tv: Forslag til motorvej (1936) Veje til bilsamfund, s. 28 (2017).

s. 31: Skipper Anders Gylliam, Kort over Gudenå (1737) <http://ulnits.dk/>

Litteraturliste

DELE AF BØGER

Moneo, Rafael. (Summer 1978). *On Typology*. *Oppositions* 13. s. 22-45.

Rossi, Aldo. (1966). *The Architecture of the City*. Cambridge, MA og London: The MIT Press (1982). s. 29-61.

Vidler, Anthony. (1992). *The Architectural Uncanny: Essays in The Modern Unhomely*. The MIT Press. s. 3-44.

INTERNETSIDER

<https://bjerringbro.dk/>

<https://www.dst.dk/da/>

<https://historiskatlas.dk/>

<https://naturstyrelsen.dk/naturoplevelser/naturguider/margueritruuten/>

<https://oplevelgudenaa.dk/>

ARTIKLER OG ANDET

Aggeboe, Lars. (Ukendt). *Om Herberg, krovirksomhed og gæsteri, på Fyn i renæssancen*. [https://fynhistorie.dis-danmark.dk/files/Herberg%20\(1\).pdf](https://fynhistorie.dis-danmark.dk/files/Herberg%20(1).pdf) (set 11.02.2021)

Furdal, Kim. (1991, 01.01). *I Hugo Matthiesens Fodspor*. <https://tidsskrift.dk/soenderjydskeaarboeger/article/view/80480> (set 11.02.2021)

Jørgensen, Steffen E. (2017, 01.03). Veje til bilsamfundet. <http://asp.vejtid.dk/Artikler/2017/03/8651.pdf> (set 11.02.2021)

TAK

