

FORMIDLING

Præsentation + Manus

Prolog

Lynetteholmen findes, Lynetteholmen findes.
Planerne findes, og pengene, pengene.
Spunspladerne
findes og tungmetallerne, giftskummet og mudderet
findes.
Fremtiden findes, væksten findes, og
tilflytterne, tilflytterne
findes i fremtiden, og arbejdspladserne og
ringvejen og metroen findes,
og sandstranden, sandstranden og kystsikringen
findes og landet findes
under byen, der fortrænger vandet.

[EVT UDELAD RESTEN; MÆRK STEMNINGEN AN]

*Og vandet, der skal fortrænges, findes;
Øresund findes, og Østersøen,
og økonomierne findes, modularitetens monoton,
og kapitalinteresserne
findes; konkurrencen findes, og byen findes;
iblandt dem, men den findes;
byen; holmene, busene, havnen.*

*Ekstasen og sorgen og fortiden findes;
i byen, de findes i lejligheder, i opgange, i
forstaderne og oplandet, livene,
og foråret, foråret findes,
og ekstasen og sorgen findes i de gode huse
og ekstasen og sorgen findes i dårlige huse*

THE
POSSIBILITIES
OF AN
ISLAND

*En situeret fabulering over **Mulighedsrummet** med udgangspunkt i de aktuelle planer for anlægget af den kunstige Ø **Lynetteholmen** i Københavns havneløb*

I FORM AF ET

rhizomatisk-operativt arkivsystem over spatio-temporale begivenheder & refleksioner over udarbejdelsen af dette



AFGANGSPROJEKT AF *Otto Lotz Lundberg* VED *Det Kongelige Akademi*
KANDIDATPROGRAMMET **ARKITEKTUR & LANDSKAB**, TIDL. **ARKITEKTUR, RUM & TID**
Institut for Bygningskunst, By & Landskab I *København*

Introduktion

Projektets overordnede linjer

Programmet

Intention - Fascination - Teori

Processen

Opbygning - Motiver - Repræsentationsformer

Projektforslag

Undersøgelse - Nedslag - Narrativ

Epilog

Det der skal ske den næste halve time er...

[VIS PUNKTLISTEN / DISPOSITION]

... nogle få minutter på at præsentere projektets overordnede linjer, fra afsæt over process til forslag
... gennemgå programmet; mine intentioner, fascinationer og primære referencer

... tage jer med igennem processen. Her bliver motiver, teknikker, og teorier sat i spil.

... endelig fortælle den historie, den science-fiction eller situerede fabulation, der udgør projektets forslagsstillende del; det er naturligvis én af mange mulige historier, men det er den som jeg har valgt at undersøge og illustrerer her i tegning og model.

1.

Materiale

v

Maskine

v

Gentagelse

v

Landskab

2.

Færdig by / plan / værk

Fuldendthed

x

Åben by / plan / værk

Porøsitet

[VIS "MOTIVER"]

Projektet kredser kontinuerligt om de her to...

... det ene. Motivet. Materiale, maskine, gentagelse, landskab ... det folder sig ud løbende og bliver især gældende til sidst...

... det anden: den meget enkle iagtagelse, der er kimen til projektet: at forestillingen om den endelige plan, den færdige bygning, den færdige by er grundlæggende illusorisk og til tider problematisk. Intet stopper helt; alle slutninger er også nye begyndelser...

Maybe, architecture doesn't have to be stupid after all. Liberated from the obligation to construct, it can become a way of thinking about anything — a discipline that represents relationships, proportions, connections, effects, the diagram of everything.

Rem Koolhaas *i* interview, 2004

Somewhere between a thought experiment and a call for action, A Moratorium on New Construction is a leap of faith to envision a less extractive future, made of what we have: Not demolishing, not building new, building less, building with what exists, inhabiting it differently, and caring for it.

<https://stopconstruction.cargo.site> v. Charlotte Malterre-Barthes, 2023

Det jeg vil præsentere jer for er blandt andet en invitation til at anvende arkitektfaget på en anden måde.
Ikke som et polemisk alternativ eller modsvar til fremherskende praksisformer, men som et bidrag til fagets stadige udvikling.
Denne anden måde findes et sted mellem disse to udsagn...

[VIS CITATERNE!]

Det første har været essentielt i begyndelsen, og det sidste fik stor betydning mod slutningen af processen.

↳ Tidslighed

- ↔ Non-linearitet & forgreninger
- ↔ S.F.
 - ↔ Spådomme & forudsigelser
 - ↔ Spatielle fremskrivelser
 - ↔ Spekulativ feminisme
 - ↔ Situeret fabulering
 - ↔ Structura Forma
 - ↔ Science Fantasy
 - ↔ Science Fiction
 - ↔ String Figures¹
 - ↔ Soily Futures
 - ↔ Soft Focus
 - ↔ So far

[VIS "S.F." SLIDE]

Projektet har taget form som en S.F., altså science fiction, spekulativ feminisme, situeret fabulation, etc. Begrebet stammer fra Donna Haraway, der foreslår S.F. som en praksisform, der forestiller og foreslår alternativer til verden som den er. Hun ser spekulatjonen som en måde at forstå hvad der er på spil lige nu, ved at konkretisere de verdener der går under i vores igangværende katastrofe.

Min fascination med S.F. er udfoldet i to skriftlige opgaver jeg har skrevet i løbet af mit kandidatstudie...

ØKOTURISME OG LINEARITET:
EN RUMLIG-NARRATIV UNDERSØGELSE

	2	BETYDNING OG LÆSERETNING - SCENE 21	
1. Økoturisme er booming business			4
2. Eventyroplevelsen er en våben fortælling			5
	7	SOMMERFUGLEN OG HAVET - SCENE 1, 2 & 3	
3. Eventyreren er en hvid opdagelsesrejsende			9
4. Kronotopisk analyse og eventyrtid			9
	12	ET SPIL UDEN FORMÅL? - SCENE 13	
5. Rafting på Futaleufu: et eventyr i tre akter			13
6. Camp Adventure: lite-eventyr			14
	17	(CONT'D) ET SPIL UDEN FORMÅL? - SCENE 13	
7. Kritik og konklusion			20
8. Videre arbejde			21
	23	LANDSCAPES OF SURRENDER - SCENE 8	
26	Kilde- og litteraturliste		26

Ten Propositions

or: *Lynetteholmen and The Ghost-in-the-Machine*

The Numbers

1. Manufacturing necessity
2. Adopting the narrative
3. Build it and they will shut up
4. What's wrong with this picture?
5. Cutting time like salami

The Letters

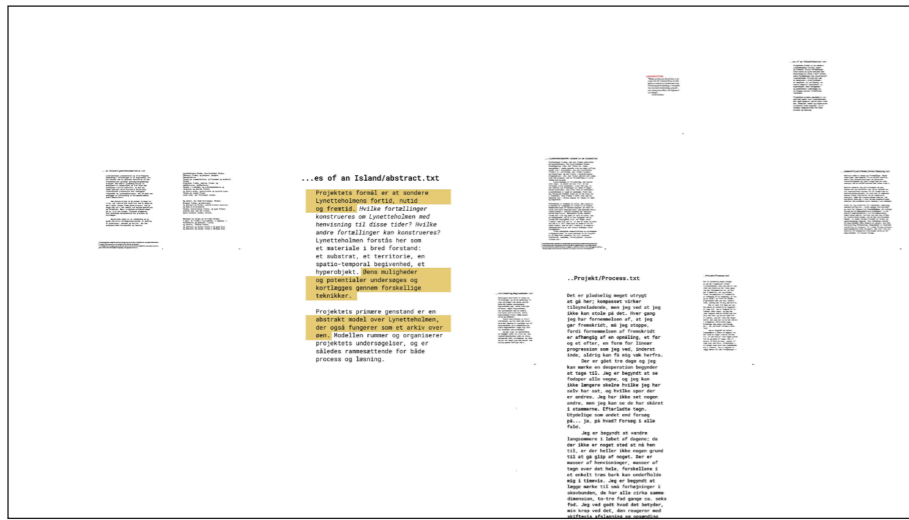
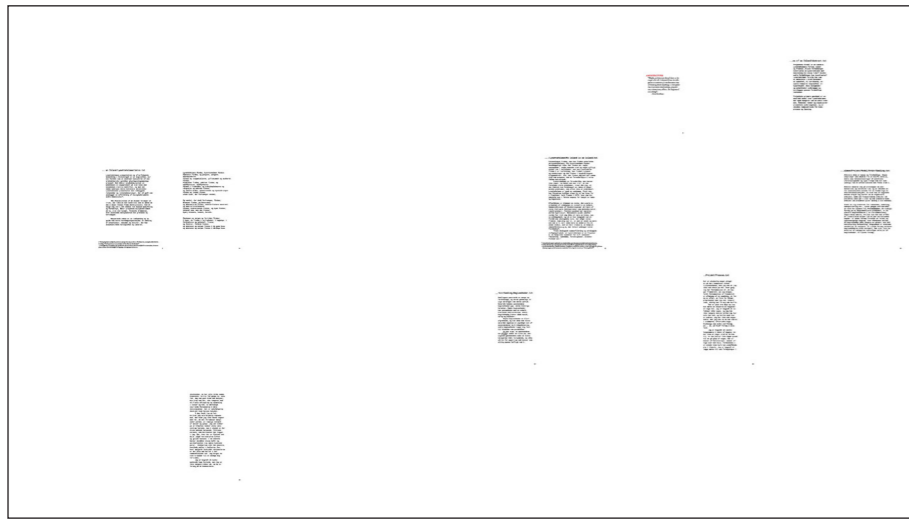
- | | |
|-------------------------------|----|
| "The Need" never dies! | .a |
| Plotting holes, filling plots | .b |
| Emergent birthwishes | .c |
| Images Dream Realities | .d |
| Deep-time interfacing | .e |

[VIS INDHOLDSFORTEGNELSER]

I den ene, Økoturisme og linearitet, anvender jeg den russiske litterat Mikhail Bakhtins begreb om kronotopier, altså tids-steder, til at belyse hvordan vores fortællingers lineære strukturer informerer vores formgivning og oplevelse af landskabet.

I den anden, Ten Propositions, spejler jeg Bent Flyvbjergs essay om magt og rationalitet for at belyse den komplekse diskurs omkring Lynetteholmen, navnlig hvordan magten løbende rationaliserer projektet.

I begge opgaver anvender jeg narrativ fiktion - S.F - som et værktøj. Narrativet er vævet ind i hver opgave, så den udspiller sig sideløbende med teori og analyse. Den fiktionelle spekulation hjælper mig med at navigere det komplekse stof og giver teksterne mulighed for at antage merbetydning.



Programmet. [VIS HELE PROGRAMMET]

Vi kan starte med formalia... altså abstract, metode, og afleveringsform.

[VIS BRØDTEKST]

Koolhaas citatet fra før udgør også programmets epigraf, og umiddelbart efter finder vi projektets erklærede formål: [VIS ZOOM-IN]

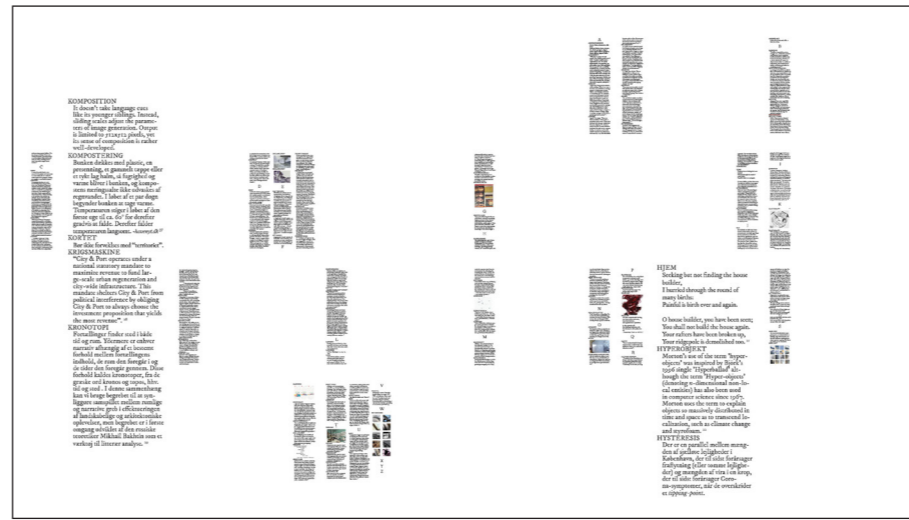
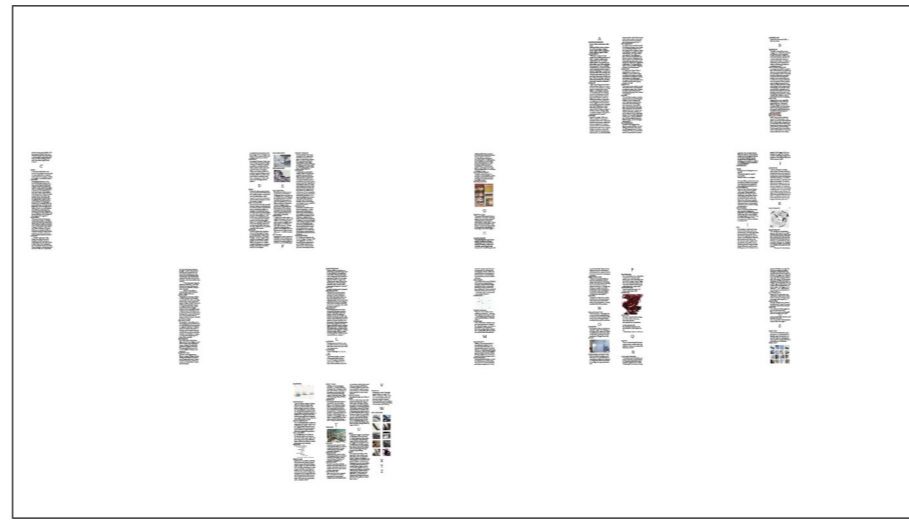
At sondere Lynetteholmens fortid, nutid og fremtid ...

... og det sker altså gennem...

en abstrakt model over Lynetteholmen, der også fungerer som et arkiv over øen.

Ydermere vil...

øens muligheder og potentialer undersøges og kortlægges gennem diverse teknikker



Projektets fremgangsmåde er kunstnerisk-associativt, eller med et Deleuziansk begreb: rhizomatisk.

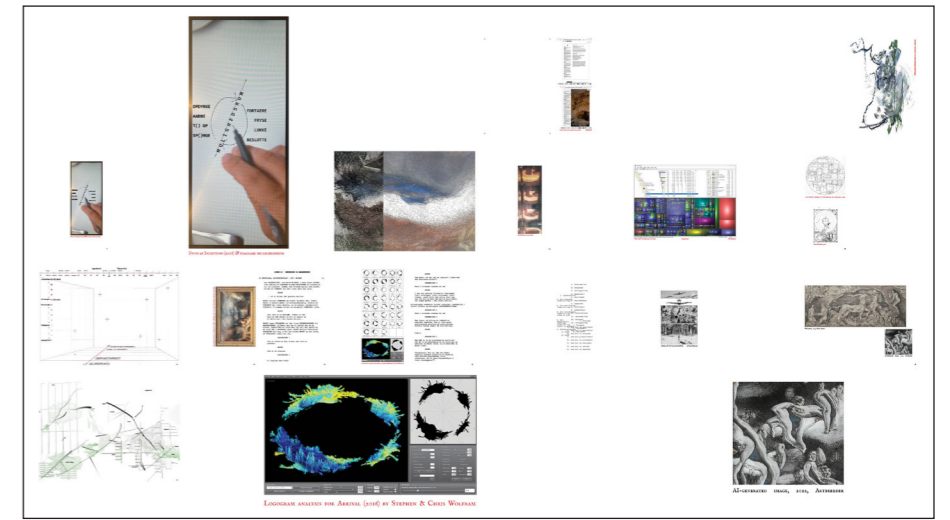
Metoden er beskrevet allegorisk i et stykke prosatekst, der beskriver den non-lineære rejse gennem et projekt, der insisterer på at forblive åbent.

Programmet beskriver modellen flere gange; som et arkiv, som en samling, som en sum af begivenheder og som et operativt værktøj i processen.

[VIS ORDLISTE]

Udover formalia har jeg udarbejdet en begrebsliste som forståelsesramme. Ordlisten er organiseret alfabetisk; i dette strengt formelle system begreber og koncepter frigjort fra deres sædvanlige sammenhænge.

På den måde åbnes begreberne for nye forbindelser mellem dem; vi kan sige at begreberne bliver porøse.



[VIS ZOOM-IN]

Pludselig står hjem og hyperobjekt overfor hinanden... ... efter komposition kommer kompostering, efterfulgt af krigsmaskine, kronotopi og så fremdeles.

Udover begrebslisten rummer programmet visuelt-kunstneriske idéer og motiver.

[VIS VISUELT STOF I PROGRAMMET]

Digte og manuskripter, tegninger, detaljer fra film, historiske og samtidige malerier...

[VIS ZOOM-IN]

Dette materiale er også organiseret rhizomatisk, dvs for at gøre plads til uforudsete sammenhænge.

THE POSSIBILITIES OF AN ISLAND

En sineret fabel over Mulighedsrummet med udgangspunkt i de aktuelle planer for anlægget af den kystnære og loppeturbaserede i København Arnebjerg

FRONTSIDE

Stemmingsoplysnings og oplysningsmateriale til de enkelte muligheder for udvikling af den

Arnebjerg og Om Læs Landings
Den Kongelige Akademi
Kontaktpersoner: Professorerne i Læsning, v. S. Sørensen, B. S. Sørensen
Forlaget for Byggeskolen, By & Landskab i København

The Possibilities of an Island

Arnebjerg og Om Læs Landings
Den Kongelige Akademi
Kontaktpersoner: Professorerne i Læsning, v. S. Sørensen, B. S. Sørensen
Forlaget for Byggeskolen, By & Landskab i København

ARNEBJERG

Arnebjerg og Om Læs Landings
Den Kongelige Akademi
Kontaktpersoner: Professorerne i Læsning, v. S. Sørensen, B. S. Sørensen
Forlaget for Byggeskolen, By & Landskab i København

ARNEBJERG

Arnebjerg og Om Læs Landings
Den Kongelige Akademi
Kontaktpersoner: Professorerne i Læsning, v. S. Sørensen, B. S. Sørensen
Forlaget for Byggeskolen, By & Landskab i København

ARNEBJERG

Arnebjerg og Om Læs Landings
Den Kongelige Akademi
Kontaktpersoner: Professorerne i Læsning, v. S. Sørensen, B. S. Sørensen
Forlaget for Byggeskolen, By & Landskab i København

C

Arnebjerg og Om Læs Landings
Den Kongelige Akademi
Kontaktpersoner: Professorerne i Læsning, v. S. Sørensen, B. S. Sørensen
Forlaget for Byggeskolen, By & Landskab i København

D E

Arnebjerg og Om Læs Landings
Den Kongelige Akademi
Kontaktpersoner: Professorerne i Læsning, v. S. Sørensen, B. S. Sørensen
Forlaget for Byggeskolen, By & Landskab i København

Q

Arnebjerg og Om Læs Landings
Den Kongelige Akademi
Kontaktpersoner: Professorerne i Læsning, v. S. Sørensen, B. S. Sørensen
Forlaget for Byggeskolen, By & Landskab i København

H

Arnebjerg og Om Læs Landings
Den Kongelige Akademi
Kontaktpersoner: Professorerne i Læsning, v. S. Sørensen, B. S. Sørensen
Forlaget for Byggeskolen, By & Landskab i København

I

Arnebjerg og Om Læs Landings
Den Kongelige Akademi
Kontaktpersoner: Professorerne i Læsning, v. S. Sørensen, B. S. Sørensen
Forlaget for Byggeskolen, By & Landskab i København

SCENE 21 - BEGRÆNSEL OG LÆSNING

Arnebjerg og Om Læs Landings
Den Kongelige Akademi
Kontaktpersoner: Professorerne i Læsning, v. S. Sørensen, B. S. Sørensen
Forlaget for Byggeskolen, By & Landskab i København

L

Arnebjerg og Om Læs Landings
Den Kongelige Akademi
Kontaktpersoner: Professorerne i Læsning, v. S. Sørensen, B. S. Sørensen
Forlaget for Byggeskolen, By & Landskab i København

M

Arnebjerg og Om Læs Landings
Den Kongelige Akademi
Kontaktpersoner: Professorerne i Læsning, v. S. Sørensen, B. S. Sørensen
Forlaget for Byggeskolen, By & Landskab i København

N

Arnebjerg og Om Læs Landings
Den Kongelige Akademi
Kontaktpersoner: Professorerne i Læsning, v. S. Sørensen, B. S. Sørensen
Forlaget for Byggeskolen, By & Landskab i København

O

Arnebjerg og Om Læs Landings
Den Kongelige Akademi
Kontaktpersoner: Professorerne i Læsning, v. S. Sørensen, B. S. Sørensen
Forlaget for Byggeskolen, By & Landskab i København

P

Arnebjerg og Om Læs Landings
Den Kongelige Akademi
Kontaktpersoner: Professorerne i Læsning, v. S. Sørensen, B. S. Sørensen
Forlaget for Byggeskolen, By & Landskab i København

Q

Arnebjerg og Om Læs Landings
Den Kongelige Akademi
Kontaktpersoner: Professorerne i Læsning, v. S. Sørensen, B. S. Sørensen
Forlaget for Byggeskolen, By & Landskab i København

R

Arnebjerg og Om Læs Landings
Den Kongelige Akademi
Kontaktpersoner: Professorerne i Læsning, v. S. Sørensen, B. S. Sørensen
Forlaget for Byggeskolen, By & Landskab i København

S

Arnebjerg og Om Læs Landings
Den Kongelige Akademi
Kontaktpersoner: Professorerne i Læsning, v. S. Sørensen, B. S. Sørensen
Forlaget for Byggeskolen, By & Landskab i København

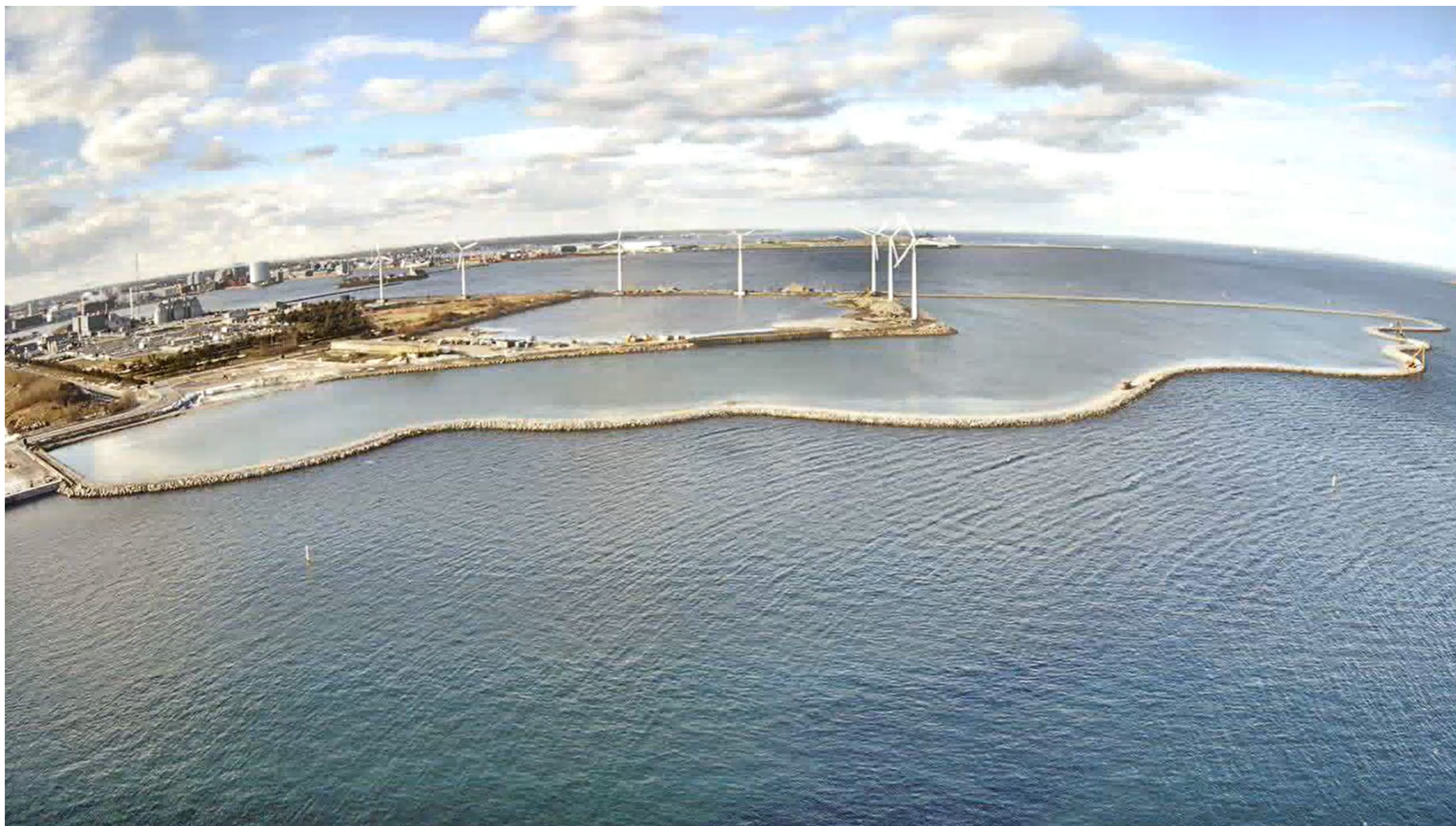
T

Arnebjerg og Om Læs Landings
Den Kongelige Akademi
Kontaktpersoner: Professorerne i Læsning, v. S. Sørensen, B. S. Sørensen
Forlaget for Byggeskolen, By & Landskab i København

[VIS HELE PROGRAMMET IGEN]

Tilsammen udgør programmet et opslagsværk over åbninger ind i projektet. Undervejs i processen har jeg kunne åbne og programmet, og i næsten alle tilfælde har jeg kunnet finde en strategi for at udvikle eller undersøge en given problemstilling.

Programmets åbenhed og porøsitet hænger sammen med det konceptuelle problem jeg skitserede i indledningen: i modsætning til det færdige værk, den færdige by og den færdige plan insisterer programmet på at holde mulighedsrummet åbent

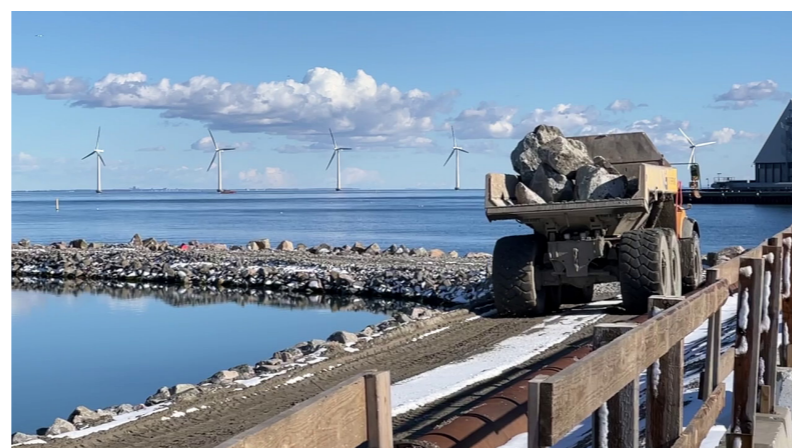
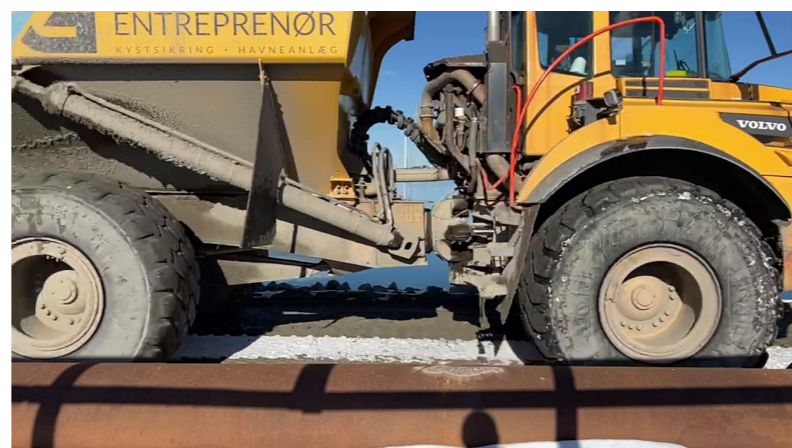


Projektet kobler sig på den fysiske virkelighed og nutiden i begyndelsen af semesteret.

[VIS SCREEN-RECORDING FRA MARTS]

Tilbage i februar og marts, da afgangsemesteret startede, var Fase 1 af anlægsplanen stadig i fuld gang. Jeg besøgte sitet af flere omgange, både under arbejdets udførsel og efter byggepladsens lukketid. Optagelserne her er liveoptagelser fra dengang; vi ser hvordan arbejdet foregår. Store trucks bliver læsset med kampesten, som køres ud i havet og føjes til dæmningen.

Der er en vild tanke, som jeg ikke husker ophavet til, men som går sådan at man kan betragte de hvidkalkede dansk landbykirker som et omfattende landart værk, fordi de hver især markerer det særlige sted i sognets landskab; toppen af bakken, korsvejen, mosens begyndelse osv.



[VIS SLO-MO OPTAGELSE]

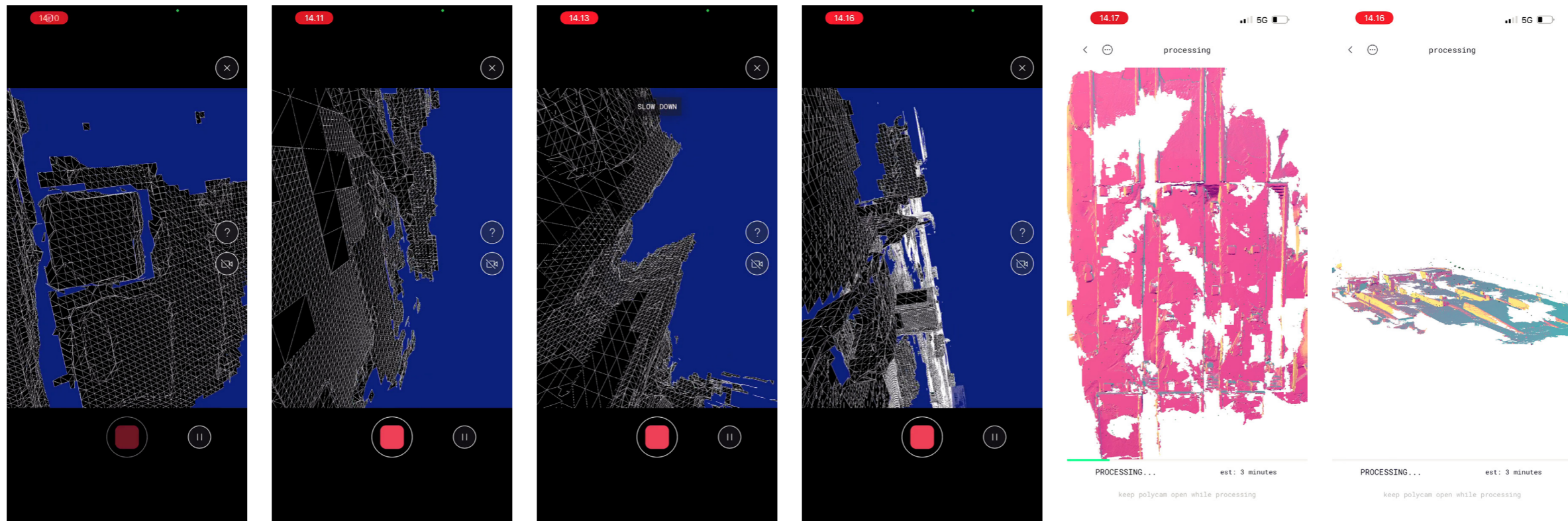
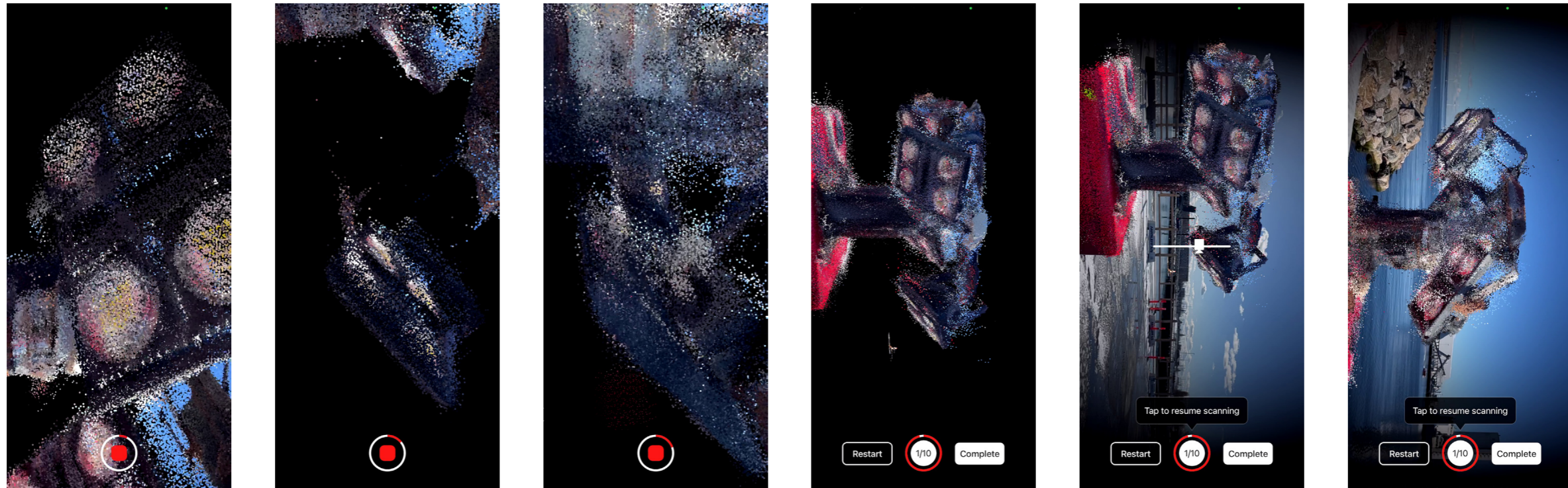
Tanken udgør et konceptuelt skift, der med ét skifter materialerne og formernes betydning, og lader os se på verden med nye øjne.

På samme måde begyndte jeg at betragte Lynetteholms anlægsprojekt som en omfattende performance; hver morgen stiger maskinoperatørene ind i deres maskiner, og langsomt men sikkert omfordeler de 850.000 ton stenmaterialer i landskabet.

Trucken her, VOLVO A40G, kan læsses med 40 ton af gangen.

Materiale, maskine, gentagelse, landskab.

21.000 ture.



[VIS SCANNINGSFILM]

Min egen tilstedeværelse i landskabet har jeg arkiveret gennem LiDAR scanninger.
 Det er disse scanninger der udgør den 3D-printede perimeter I ser i modellen, inklusive
 fragmenter af vindmøller, gravemaskiner mm.
 Det er altså en form for øjebliksbillede der er repræsenteret i modellen...

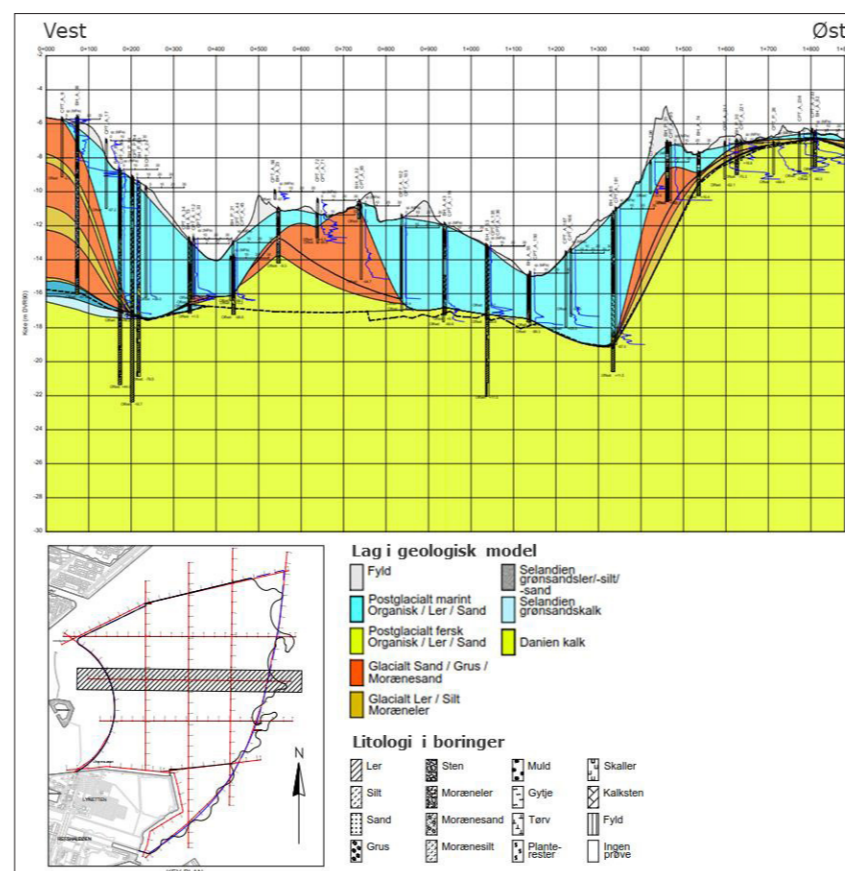


[VIS LIVEKAMERA (<https://byoghavn.dk/lynetteholm/> - scroll lidt ned)]

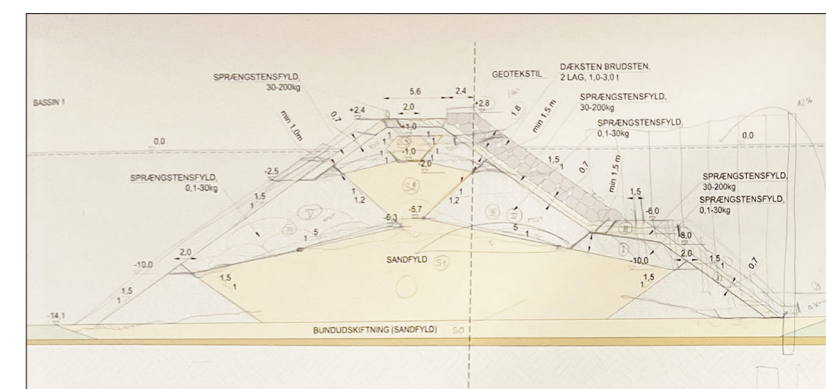
Dette er liveoptagelser lige nu. Perimeterens tilstand, som modellen beskriver den, er altså en fortid...



Entrepriseplan [anlæg ca. '21 - '26, opfyld ca. '23 - '55]



Geologisk model [sedimentaflejringer]



Arbejdstegninger for perimeter [dæmning]

Samtidig med besøg på selve byggepladsen har jeg også kigget på de omfattende materialer der er blevet offentliggjort i forbindelse med projektet.

[COWI-PLAN] Der er selvfølgelig selve planerne for anlægsprojektet der ses her; dæmningen forventes færdig ca. 2026, mens jordopfyldet forventes at fortsætte indtil 2055. Det hernede er Fase 1, det stykke hvis perimeter allerede står klar.

[GEOLOGISK MODEL] Så er der noget redegørende materiale fra miljøkonsekvensrapporten; der er havbundskort, dybdeforhold, kalkoverfladens koter i projektområdet.. Og dette snit under havbunden, hvor vi ser de forskellige typer af sedimenter der udgør øens underlag. Et snit gennem deep time.

[AARSLEFF TEGNINGER] ... og endelig disse to fedtede jpegs... Det er tegninger, som jeg stødte på under et besøg i Aarsleffs projektkontorer, der ligger ude på Vindmøllevvej ved foden af Amagerværket.

Den øverste viser et principsnit gennem dæmningen. Den er altså bygget op ad sand, der holdes fast af grus, der holdes fast af marksten, der holdes fast af

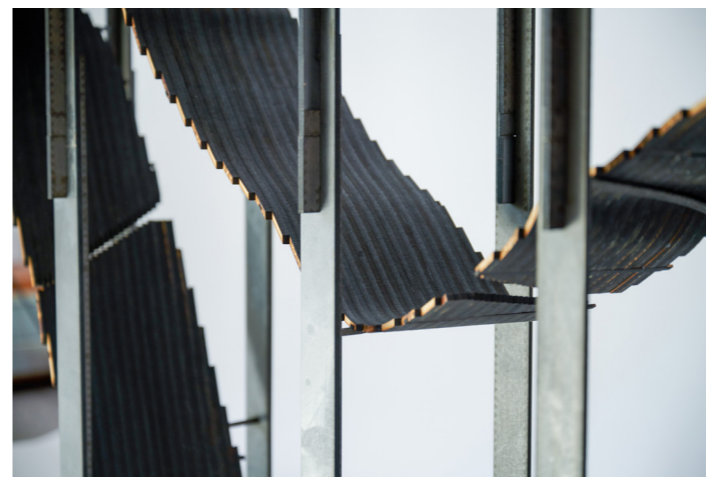
kampesten. Kampestenene placeres kun her, ud mod Øresund, hvor de beskytter dæmningen med høj sø.

Den nederste tegning viser dæmningen i plan; her kan vi aflæse de indre streger i dæmningsforløbet som det synlige, altså de to meter der stikker op over havoverfladen i snittet, og de ydre streger som det egentlige, altså det som perimeteropbygningen egentlig fylder under vandet - der er fjorten meter fra havoverfladen til bundkoten i snittet, hvilket er den omtrentlige dybde for størstedelen af dæmningen.

Man kan se hvordan den snævrer ind mod syd hvor havbunden hæver sig en smule og udvider sig mod nord. Den nuværende udformning af Lynetteholmen ligger direkte oveni Kongedybet, der kan aflæses her i den fræsede model.

Dybdeforholdene er stærkt overdrevne i modellen, 10 gange mægtigere end de ellers ville være i skalaen, 1:2000, men det er altså de her 11 til 16 meters dybde der gælder for størstedelen af øen og dæmningen.

Dette indsamlede materiale, mine egne scanninger og forståelsen af anlægsprocessen som noget ceremonielt og performativt, udgør grundlaget for perimetermodellen.



Perimeteren er udført i skala 1:200, hvilket altså vil sige at når den nordlige dæmning, den med spejlfladen, strækker sig over 3 meter i modellen, svarer det til 600 meter ude for enden af Refshaleøen.

Den samlede perimeters længde udgør ca. 3 kilometer.

I modsætning til resten af modellen har den nordlige dæmning en artikuleret dæmningsopbygning; de snitflader der ligger under scanningen her repræsenterer den opbygning, der også er vist i tegningen fra Aarsleff traileren.

Spejlfladen svarer altså til havbunden, og de hængende plader under udgør sedimenterne i den geologiske model.

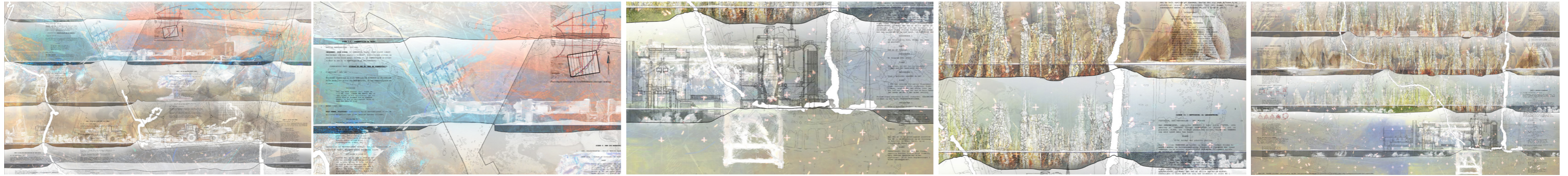
1:200 er en typisk byrumsskala, hvor vi kan aflæse hvordan fx en gravemaskine eller en vindmølles fod melder sig og danner rum omkring sig.

I kraft af skalaen giver modellen også et kropsligt indtryk både af den geologi øen bygger videre på og det geologiske lag øen selv udgør.

Valget af det spejlblanke stål til at repræsentere havbund og perimeteropbygning fungerer her til at fortælle om anlægsskalaen usynlighed; dæmningens brutalitet gemmer sig under havspejlet.

Men spejlingen har også en anden betydning; i det gældende projektforslag udgør den nordlige eller indre dæmning ikke en egentlig kystlinje, men en attrap i udarbejdelsen af øen. Når Lynetteholmen står færdig er dæmningen blot en del af øens undergrund.

Spejlingen er også til stede, fordi jeg foreslår at dæmningen kunne betyde noget andet. I den resterende del af præsentation vil jeg udlægge en fortælling. Fortællingen tager udgangspunkt i, at man fremfor at bygge en ø vælger ikke at gøre noget - ikke at *færdiggøre* planerne, men at lade stedet *forblive åbent*.



Under denne afsluttende gennemgang af den store tegning flyttes de fire messingstøbninger én efter én fra deres plads på skiferpladen og op på den fræsedede havbundsmodel, i takt med at fortællingen foldes ud.

[SLIDE 1: ØVRE TEGNING]

I slutningen af sommeren 2023 vedtages en historisk lov i den Europæiske Union. Loven, Moratorium on New Construction, træder i kraft med øjeblikkelig virkning, og forbyder al opførelse af nybyggeri og indvinding af land i Unionens medlemslande.

Beskeden er klar: vi må klare os med det, der allerede er her.

Umiddelbart efter at moratoriet er trådt i kraft nedlægges anlægsarbejdet ved Lynetteholm. Under en kort og lidet højtidelig ceremoni lukker og slukker byggepladsen og maskinerne køres væk.

I første omgang får materialerne lov at ligge; efterspørgslen er faldet drastisk på anlægsmateriel. Modtageanlæggets kontorer får hurtigt nyt liv som kontorfællesskab...

[SLIDE 2: VEJEBRO]

... men vejebroen, anlæggets kernefunktion, er svær at finde en ny funktion til.

Dette sære stykke infrastruktur skulle have vejret de titusindevis af lastbiler med overskudsjord på vej ind og på vej ud af byggepladsen. Man ville have vejret øen, ton for ton, i det man gradvist hældte den i havet.

Materiale, maskine, gentagelse, landskab.

[STØBNING: VEJEBRO]

Vejebroen, som skulle have udgjort omdrejningspunktet for hele øens tilblivelse, står nu tilbage som et monument i belægningen - en gravsten for et projekt der aldrig bliver fuldendt.

[SLIDE 2: PUMPE & FLADE]

I årene efter sker der ikke meget, men i slutningen af 2030'erne er der kommet nok ro på udledningerne til at der kan søges dispensation for enkelte projekter. Et argument vinder tilslutning i den brede befolkning; eftersom det indre bassin allerede er afkoblet fra havmiljøet, giver det ringe mening at lade bassinet stå brak som

det gør. I stedet opføres en pumpestation, drevet af vindkraft og termiske batterier. Havvandet strømmer kontinuerligt gennem pumpestationen i takt med rotorbladernes omdrejninger. Nogle gange står det termiske batteri rødglødende bag sit dynamiske isoleringslag, og nogle gange står det afkølet efter en sjælden uge med vindstille vejr.

Materiale, maskine, gentagelse, landskab.

[STØBNING: PUMPEN]

Snart har pumpen blottet havbunden, og et fremmedartet landskab ser dagens lys.

[SLIDE 3: PRINTER & KORALSKOV]

Landskabet får tilnavnet Lynettedalen, og står længe som et ufremkommeligt, mudret hul i havet. Byens beboere får til vane at vandre rundt på dæmningen og nyde den særegne oplevelse af at betragte det tørre område dernede, langt under havets vandspejl.

Det er på en af disse ture at to arkitekter får idéen til koralskoven.

Forslaget er, at man sender mobile 3D-printere ned i muddret, hvor de langsomt kan køre rundt og omfordele sedimenterne. Ved at iblande den sandede underbund en hærder kan maskinerne printe biomimiske strukturer, der udformes sådan at de udgør mangfoldige og forskelligartede bionicher i dalens landskab.

Da forslaget vedtages anlås det at hele koralskoven vil tage mellem 150 og 200 år at printe. Skoven sammenlignes med de middelalderlige katedraler - adskillige generationer vil leve og dø mens projektet folder sig ud.

Materiale, maskine, gentagelse, landskab.

[STØBNING: 3D-PRINTER ARM]

[SLIDE 4: UDSKIBNING]

Det er hen mod slutningen af koralskovens tilblivelse da den næste store forstyrrelse af Lynettedalen besluttet. I en endnu mere lang-

sigtet gestus for at fremme territoriets livsbetingelser, begynder man at fordele dæmningens dæksten ud på havbunden i Det Danske Øhav.

I løbet af århundrederne er de store sten på havbunden blevet indsamlet og anvendt i diverse anlægs- og byggeprojekter. Stenenes trygge undersider, strømslip og skyggekastninger udgør bionicher for havlivet, og nu mangler de.

Den årlige ceremoni går sådan her: I det sprøde forår rammes spydpæle ned i dæmningen. De er udført i ubehandlet fyrretræ, og de placeres ad-hoc efter dæmningens beskaffenhed. På pælene konstrueres en tribune, også i ubehandlet træ, der løber ud i havet.

Samtidigt med tribunes opførelse, skiller man langsomt dæmningen ad. Én kampesten ad gangen løftes og læsses over på langskibene. Når skibene er læsset og tribunen står klar, afholdes en højtidelig ceremoni - besætninger af frivillige stiger ombord på skibene, der i løbet af sommeren vil sejle rundt mellem øerne og langsomt men sikkert, år efter år, fordele kampestenene ud på havbunden.

Efter ceremonien lader man tribunen stå. Næste år opføres en ny tribune et andet sted på dæmningen. Efterhånden som årene går og platforme og pæle forvitte opstår et væv af spyd, der fortæller om tidens gang.

[STØBNING: SKIBET]

Ti skibe á 40 ton hver. 400 ton om året. Årtusinder.

[SLIDE 5: NEDRE TEGNING]

Én dag er de sten løftet, der holder vandet ude. I dagevis bruser havet ned i dalen som et vandfald, og til sidst er hullet fyldt.

Dalen og koralskoven er oversvømmet; pælene og pumpestationens ruin står tilbage over vandspejlet, hvor de aftegner perimeterens forløb.

Epilog (gentagelse af digt)

[EVT UDELAD]

Lynetteholmen findes, Lynetteholmen findes.
Planerne findes, og pengene, pengene.
Spunspladerne
findes og tungmetallerne, giftskummet og mudderet
findes.
Fremtiden findes, væksten findes, og
tilflytterne, tilflytterne
findes i fremtiden, og arbejdspladserne og
ringvejen og metroen findes,
og sandstranden, sandstranden og kystsikringen
findes og landet findes
under byen, der fortrænger vandet.

*Og vandet, der skal fortrænges, findes;
Øresund findes, og Østersøen,
og økonomierne findes, modularitetens monoton,
og kapitalinteresserne
findes; konkurrencen findes, og byen findes;
iblandt dem, men den findes;
byen; holmene, busene, havnen.*

*Ekstasen og sorgen og fortiden findes;
i byen, de findes i lejligheder, i opgange, i
forstaderne og oplandet, livene,
og foråret, foråret findes,
og ekstasen og sorgen findes i de gode huse
og ekstasen og sorgen findes i dårlige huse*