

PROGRAM

Vid Vätterns Strand
*Förslag till aktivitetshus i Huskvarna
genom transformation av ett elverk*

*Isabella Lopez Rengstig
Examensprogram
Vårterminen 2015*

Isabella Lopez Rengstig
Examensprogram vårterminen 2015

Det Kongelige Danske Kunstakademiets Arkitektskole
Kulturarv, Transformation og Restaurering

Vägledare:
Christoffer Harlang
Nicolai Bo Andersen
Charlie Steenberg

INNEHÅLLSFÖRTECKNING

INLEDNING

Prolog – Samtal vid köksbordet	3
Kort introduktion till Huskvarna stad	5
Bakgrund	7
Uppgiften	9

OMRÅDET

Huskvarna Centrum	13
Esplanadbron	17
Åparken	19
Omkringliggande bebyggelse	23

ELVERKET - VÄRDESÄTTNING

Historisk analys	25
Teknisk analys	27
Arkitektonisk analys	29
Byggnadens värde	33
Rekommendationer	35

Program	37
Arkitektonisk intention	39
Metod	41
Arbetsprocess & inlämningsformat	43
Källor	44
Tack till	45
Studiegång	46



Utsikt över Huskvarnafabriken med Vättern i bakgrunden

PROLOG - SAMTAL VID KÖKSBORDET

Jag sitter vid köksbordet i mitt barndomshem i Huskvarna, i ett grönt radhus som ursprungligen byggdes som arbetarbostad av Husqvarna AB.

”Jag tror jag vill rita mitt examensprojekt i Jönköping, jag vill rita något här i närheten som jag har ett förhållande till, något som ligger mig varmt om hjärtat.” säger jag och tittar på min mamma som sitter på andra sidan bordet.

”Jaha, så spännande!” svarar hon. ”Vad kul att du vill göra något här! Vad hade du tänkt dig?”

”Jag tänker antingen rita studentbostäder i Tändsticks-området, eller rita om gamla automobilpalatset till bostäder och saluhall, eller kanske rita ett förslag på den nya höghastighetsstationen som ska komma vid Munksjön.”

Mamma sitter tyst ett tag och ser fundersam ut.

”Jo, allt det låter ju väldigt spännande och så, och det är ju projekt som säkert kommer realiseras någon gång i framtiden, men varför ritar du inget här i Huskvarna?”

”Huskvarna?!” svarar jag förvånad. ”Men det händer ju ingenting här!”

”Just precis!” svarar mamma triumferande. ”Allt det roliga händer i Jönköping, det är där det satsas pengar, det är där allt krut läggs medan Huskvarna glöms bort. Vi behöver något här!”

”Nja”, svarar jag tveksamt, ”Jag får nog fundera lite på det.”

Två veckor senare ringer jag mamma:

”Nu har jag funderat färdigt. Klart jag ska rita något i Huskvarna!”

KORT INTRODUKTION TILL HUSKVARNA STAD

Huskvarna ligger i Småland, vackert placerad vid Vätterns strand i norr och med skyddande berg i öst. Vattenfallet har alltid varit en viktig förutsättning för Huskvarna och bidragit till att Huskvarna har utvecklats till en av Sveriges mest industrialiserade orter. Huskvarna Vapenfabrik AB har styrt en stor del av samhällsutvecklingen i staden. Huskvarnas bebyggelseutveckling följer i mångt och mycket fabriken, då fabriken växte krävdes det fler bostäder åt arbetarna. Företaget byggde bostäder åt sina arbetare och staden expanderade relativt snabbt ända fram till 50-talet.

I Huskvarna centrum bor det ca. 3250 personer (2013) vilket gör Huskvarna till det största centrumet i kommunen utanför Jönköpings stadskärna.

Huskvarna fick 1911 sina stadsrättigheter och växte i takt med fabriken expansion. Huskvarnas bebyggelse växte under årens lopp ihop med Jönköpings. I 1971, på dagen 60 år efter stadsbildandet, upphörde staden som en självständig kommunal organisation i samband med kommunsammanslagningen med Jönköping, "till sorg och grämse för många huskvarnabor, som ännu inte accepterat detta förhållande fullt ut." (ur boken *Huskvarna-Hakarps under 100 år* av Stig Jonsson)



Huskvarnas placering



Ankomst till Huskvarna via Esplanadbron
flygfoto från 2010

BAKGRUND

Det har under lång tid diskuterats om vad som skal göras med området kring Esplanadbron som idag utgör huvudinfarten till Huskvarna. Innan Esplanadbron och nya E4an byggdes på 60-talet uppfattades fortfarande detta område som stadens baksida, och det fortsätter det delvis med idag.

I kommunens översiktsplan har områdena Åbonäs, Madängen samt Elverket pekats ut som stadsutvecklingsområden för Huskvarna centrum. I gällande detaljplan står det att dessa områden har centrumbeteckning vilket innefattar all verksamhet som bör ligga centralt eller på annat sätt vara lättillgängligt för många människor, t.ex. butiker, service, kontor, bio, bibliotek, föreningslokaler, restauranger, hotell, etc.

På området Åbonäs byggdes 2003 en ny vårdcentral av Landstinget. På området Madängen planerar Jönköpings kommun att uppföra ett nytt stadshus.

Det finns i dagsläget inga konkreta planer på vad som skal ske med området Elverket. Även om huset delvis står tomt i nuläget, så används det fortfarande som elcentral, och har idag en verksamhetsbeteckning istället för centrumbeteckning. Det har en strategisk plats i Huskvarnas entrérum, det har både kopplingar till bron och ankomsten, närhet till centrum, skola, samt Huskvarnaån med grönområdet Åparken.



Elverkets placering till höger om bron

UPPGIFTEN

Området som jag har valt att arbeta med är kvarteret Elverket som av kommunen har pekats ut som ett stadsutvecklingsområde för Huskvarna centrum. Själva elverket kommer inom snar framtid att behöva byta ut sin utrustning och i samband med detta har det talats upp att flytta hela elverkets funktion ut på industriområdet Torsvik, vilket skulle innebära att elverkets lokaler skulle stå tomma.

Huskvarnas gamla stadshus är i dåligt skick, och kan inte längre rymma de behov som kommunen har så därför har Jönköpings kommun beslutat att uppföra ett nytt stadshus i Huskvarna. Det gamla stadshuset innehöll både kontor för kommunens tjänstemän, samt Huskvarna bibliotek, som också kommer mista sina lokaler i flytten.

I gällande detaljplan så har kommunen planerat att uppföra det nya stadshuset på området Madängen, till vänster om bron, och byggnaden planeras innehålla kontor för ca. 290 tjänstemän, en matbutik samt bibliotek.

Jag vill istället föreslå att biblioteket med tillhörande faciliteter flyttar till elverkets lokaler. Man kan spara resurser genom att utnyttja elverkets redan befintliga byggnadsmassa och eftersom elverket har ett väldigt strategiskt läge i Huskvarna är det viktigt att detta område aktiveras.

Elverket utgör idag en viktig del av ankomsten till Huskvarna, det har kontakt med centrum, vårdcentralen, skolan och Åparken och kommer även ha kontakt med det nya stadshuset.

Uppgiften består i att undersöka hur elverket kan transformeras till en kopplingspunkt mellan centrumfunktionerna och det rekreativa området Åparken.

ÖVERSIKTSKARTA



1. Elverket
2. Madängen
3. Vårdcentralen (Åbonäs)
4. Åparken
5. Rosenhuset
6. Esplanaden
7. Huskvarna Teater
8. Huskvarna Sporthall
9. Huskvarna Kyrka & Kyrkogård
10. Alfred Dalinskolan





Rosenhuset och Esplanaden

HUSKVARNA CENTRUM

Det som idag kännetecknar Huskvarna centrum är Esplanaden och det stora Rosenkomplexet. Esplanaden är en 500 meter lång planterad park med lindalléer, fontäner och skulpturer. Parken anlades på 1920-talet och är ursprungligen den gamla gränsen mellan två gårdar.

Parken går som en tydlig axel genom hela centrum, med Esplanadbron som en ytterligare förlängning i väst. I Esplanadens sydöstra ände kan man fortfarande finna den småskaliga trähusbebyggelse som tidigare dominerade centumbilden men som på 1960-talet revs ned i den sydvästra änden för att ge plats åt Rosenkomplexet som ritades av Henningssons Arkitektkontor.

Planerna för Rosenkomplexet var stora, huset skulle innehålla hotell, restaurang, köpcentrum och lägenheter. Byggnaden försågs med ett underjordiskt garage för att skapa plats för boende och besökande. När huset stod färdigt 1976, bestod byggnationen av en 240m lång huskropp, med 18400kvm våningsyta. På grund av större konkurrens från nya köpcentrum och från Jönköpings större utbud står idag många av butikslokalerna i huset tomma och hela fastigheten är i stort behov av renovering.



Utsikt från berget över Vättern
foto Jeff Freding

HUSKVARNA CENTRUM forts

I samband med firandet av Huskvarnas 100-års jubileum tillsattes tre olika arbetsgrupper från kommunen och intresseorganisationen Huskvarna Javisst för att undersöka hur man kunde förbättra Huskvarna centrum. I kommunens förundersökning presenterade man de styrkor och svagheter i området man hade funnit;

Som styrka framhölls bl.a Huskvarnas vackra läge vid sjön Vättern och närhet till friluftsområden, både centralt som vid Åparken och Smedbyparken och uppe i bergen, där man dessutom kan njuta av en vacker utsikt. Andra styrkor som framhölls var närhet till de flesta centrumfunktioner samt lättillgänglig parkering.

Några av de svagheter som pekades ut är som nämnt tidigare konkurrens från köpcentrum och Jönköping som gör det svårt för små verksamheter att klara sig, samt att det kan vara svårt för icke bilburna personer som bor utanför centrum att nå alla nödvändiga servicefunktioner. De svagheter som jag främst kommer ta fasta på i mitt projekt och försöka finna en lösning på är:

- Dåligt kulturutbud, särskilt för ungdomen
- Otydlig förbindelse mellan centrum och Åparken
- Brist på identitet



Esplanadbron byggs
foto Conrad Sandberg

ESPLANADBRON

Esplanadbron byggdes i samband med motorvägen E4:an i slutet av 60-talet. Bron ansluter direkt till Esplanaden och förlänger axeln genom staden. Det var i samma tid som även posthall, teaterhuset, reningsverket och elverket byggdes. Bron spänner över Huskvarnaån, som sägs vara sjön Vätterns största tillflöde. Sumpmarksområdet kring Huskvarnaåns nedre lopp har inte gjort det lätt att bygga broar över ån. Den första Esplanadbron byggdes 1934 och kallades för "suckarnas bro" eftersom man trots ihärdiga ansträngningar inte lyckades att stabilisera bron i det djupa träsket utan bron sjönk hela tiden tills man var tvungen att ge upp projektet. För att undvika samma problem med den nya Esplanadbron står den på pålar som är nedslagna till fast botten, vilket säkerställer att den inte drabbas av sättningar.

Brons totala längd är 126m och den är 20,5 meter bred. Sedan bron byggdes har den varit intensivt trafikerad. I genomsnitt passerade 21.300 fordon per dygn bron år 2007, varav 13.000 var tunga fordon. För att förbättra trafiksituationen byggdes i 1988 Esplanadrondellen där Jönköpingsvägen möter Esplanaden. Framför rondellen är ett av Huskvarnas mest kända konstverk placerat, Margaretha Engströms "Huskvarna hvattenfall, vilket lyset silfvervitt i dagen"

Bron är ett markant element i Huskvarnas entrérum. Den utgör ankomsten till staden för de allra flesta besökare och invånare. När man passerar bron har man utsikt över Åparken och Huskvarnaån, man ser Rosenhuset, Vårdcentralen och Elverket och i fonden ligger Huskvarnabergen som ramar in det hela.



Promenadstråk genom Åparken

ÅPARKEN

Öster om Huskvarnaån ligger Åparken, som sträcker sig från kyrkogården i söder till Rumlaborg i norr. Idag har stora delar av parken gräsyta och planterade träd, med olika gång- och cykelvägar som går genom området, varav en av gångvägarna följer åstranden i ett fint promenadstråk.

Esplanadbron delar parken i två delar, norr om bron finns det vegetationspartier med höga naturvärden och söder om bron ligger en våtäng. Den särskilda naturen kring ån har gett området ett rikt fågelliv.

Åparken har förutom sitt naturvärde även kulturhistoriskt värde, i och med sin koppling till Rumlaborg. Rumlaborg var en betydande försvarsanläggning på 1300-talet. på 1800-talet förvandlades området till en park med ett vackert ekbestånd. Idag återstår enbart en kärna av den forna fästningen bestående av en oregelbunden kulle, två skansvallar och tre vallgravar med det Mörckska lusthuset på toppen av kullen, uppförd 1845, en sexkantig byggnad i dorisk stil.



1. Utsikt 2. Uppehåll 3. Rummet nedanför bron 4. Rumlaborg

ÅPARKEN forts

I samband med Huskvarnas 100-års jubileum gjordes flera upprustningar av stadskärnan och då fick även Åparken ett ansiktslyft. För att förstärka kontakten mellan bron och parken tillfördes trappor på bägge sidor om bron, med nya planteringar i etager vid brofästet. Bägge sidor av parken belystes och gången under bron blev kalkad och belyst för att öka trygghetskänslan. De gamla bryggorna togs bort och ersattes av soldäck och parken fick också en frisbeegolfbana och nya bänkar längs promenadstråket. Jönköpings kommun skänkte staden en skulptur som jubileumspresent, som står i parken. Konstverket heter "Kvarnhusen" och är gjort av Lisa Gerdin.

Målsättning för Åparken är enligt detaljplan från 2003 att "ge den ett rikt innehåll som anknyter till naturmiljön vid ån och att den utformas med tanke på att detta område är Huskvarnas entré i esplanadens förlängning"

Det har funnits flera idéer om hur man kan aktivera detta område bättre och göra det mer attraktivt. Några av förslagen har varit skateboardpark, kanotuthyrning, konstpark, scen. Sammanfattningsvis kan man säga att området fortfarande är en outnyttjad resurs som borde kunna kopplas samman bättre med, och bli en del av stadskärnan.



1. Huskvarna kyrka och kyrkogård 2. Alfred Dalinskolan 3. Huskvarna teater 4. Vårdcentralen

OMKRINGLIGGANDE BEBYGGELSE

HUSKVARNA KYRKA OCH KYRKOGRÅRD

Kyrkogården anlades 1881, och kyrkan är ritad av Birger Damstedt som har ritat flera kända byggnader i Huskvarna. Kyrkan byggdes mellan år 1907-1908 och togs i bruk 1910, då också kyrkogården flyttade till sitt nuvarande läge. Kyrkan har en nationalromantisk prägel med inslag av fornnordisk byggnadskonst.

ALFRED DALINSKOLAN

Alfred Dalinskolan, eller Centralskolan som den hette fram till 1966 byggdes ut under omgångar under 1800-talet. I slutet av 90-talet gjordes skolan om till en 1-9 skola vid namn Alfred- och Anna Dalin skolan, där barn i årskurs 1-6 går på "Anna Dalin" och barn från årskurs 7-9 går på "Alfred Dalin", till vardags kallat "AD". På 60-talet byggdes skolan ut med en ny tillbyggnad ritad av Helmer Flensborgs arkitektkontor.

HUSKVARNA TEATER OCH SPORRHALL

Huskvarna teater och sporthall byggdes 1965 och brukas dagligen av Alfred Dalinskolans elever.

Byggnaderna ritades av Helmer Flensborgs arkitektkontor. Efter skoltid används Huskvarna teater bl.a för kulturskolans undervisning och sporthallen huserar flera olika idrottsföreningar.

VÅRDCENTRALEN

I 2003 togs första spadtaget till vårdcentralen som är ritad av Gunilla Gustavsson på arkitektfirman Creacon. Det är en fem och en halv våningar hög byggnad med parkeringskällare som rymmer två vårdcentraler, apotek, rehabenhet, familjecentral, laboratorium psykiatrisk mottagning, gynnottagning och café.



Elverkets sydöstra fasad med de tre tegelvolymerna i bakgrunden

HISTORISK ANALYS

Det offentliga byggandet i Huskvarna fick ett uppsving i slutet av 1960-talet inför kommunsammanslagningen med Jönköping. Under denna period byggdes Esplanadbron, Huskvarna teater, sporthallen, Sanda gymnasieskola, Brunnstorpsbadet, reningsverk och elverket, och många av de nya byggnaderna, bland annat elverket, ritades av Helmer Flensborgs arkitektkontor.

Helmer Flensborg kom till Huskvarna som stadsarkitekt 1948 från Stockholm. Genom sina många uppdrag som stadsarkitekt har Helmer Flensborg och hans kontor satt en tydlig prägel på stadens bebyggelse och finns rikligt representerade i hela Jönköpings län.

Elverket stod färdigt 1970 och har sedan dess försett Huskvarna och närliggande områden med ström.

De tre tegelvolymerna som ligger väster om byggnaden tillkom på 80-talet och hyser idag fjärrvärmecentral och bredbandsservrar. Då utrustningen numera kan fjärrstyras är det mest tillsyn av utrustningen som utförs, och byggnaden står idag delvis tom.

Byggnaden ägs av Jönköping Energi och kommunens gatu-belysningsavdelning har hyrt in sig i garaget. Totalt har 7-8 personer elverket som sin arbetsplats. Till elverket hör en grusad parkeringsplats som hyrs av Landstinget som personalparkering för vårdcentralen. Att elverket är placerat just här föll sig troligtvis väldigt naturligt eftersom platsen även i tidigare dagar hyste ett elverk. I slutet av Esplanaden, där rondellen idag ligger fanns det en stor öppen plats som kallades för Elverksplan, ett namn som fortfarande används av äldre huskvarnabor.

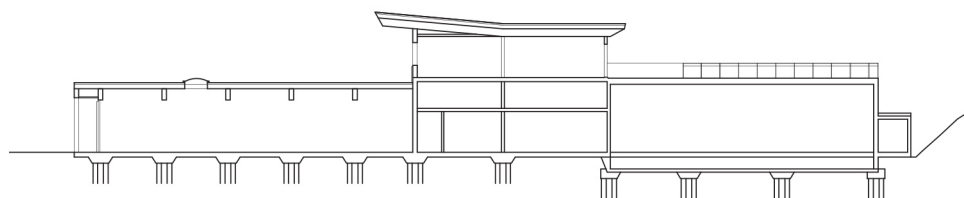
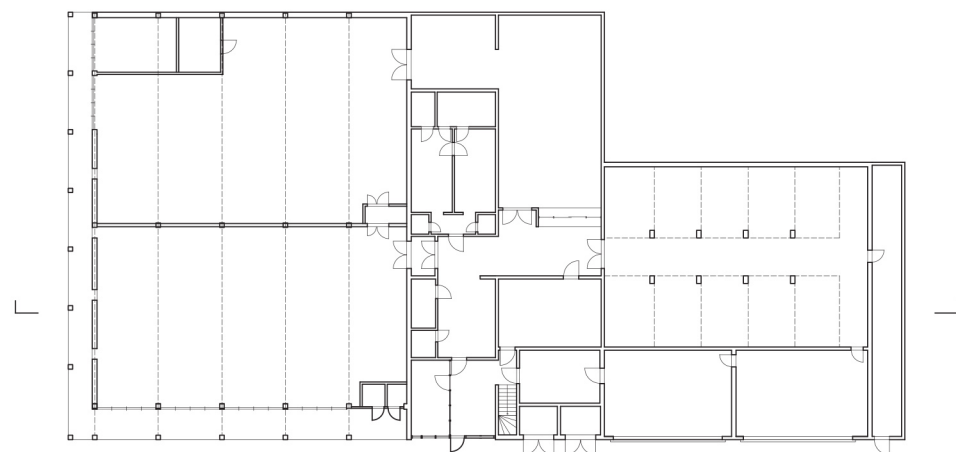
TEKNISK ANALYS

Elverket är i relativt gott tekniskt tillstånd. Hela byggnaden står på betongpålar och den bärande konstruktionen består av prefabricerade betongpelare och balkar med järnarmering. Mellan dessa sitter betongelement som är beklätt med 60mm tegelsten. Isoleringen består av 40mm rockwool och 100mm lättklinkerisolering. Golvet är också av betong, utom i transformatorrummen där det ligger grus på galler.

På bottenplan finner man garage, verkstad, ställverkshall, transformatorrum, reception och omklädningsrum. Här utmärker sig ställverkshallen som har en takhöjd på 4,5 meter. Hela byggnaden är isolerad, men transformatorhallarna med sitt grusgolv är betydligt kallare och fuktigare än resten av rummen. Det finns också en oisolerad kulvert längs med östfasaden, under terrassen.

Den mittersta delen av byggnaden har också ett övre plan där man finner personalrum med kök, kontor, kontrollrum och ett till ställverksrum. Från övre plan kan man gå ut på en terrass som ligger ovanpå ställverkshallen och transformatorrummen. Den används inte i dagsläget. Mellan bottenplan och övre plan i den mittersta delen av byggnaden finns även ett mellanplan som fungerar som kabelutrymme.

Det verkar inte förekomma några fuktskador i byggnaden. Personlutrutrymmena kan värmas upp med element, denna möjlighet finns inte i övriga byggnaden, även om de flesta hallar är väl isolerade. Byggnaden är sliten, den har varit under hård press sen den byggdes, dock är det mest småsaker som skulle behöva repareras, söndriga lampor, lossnade trälistor, och liknande.



Bottenplan och längdsektion 1:500



Ovan: Huvudentrén till elverket Nedan: Kontrollrummet

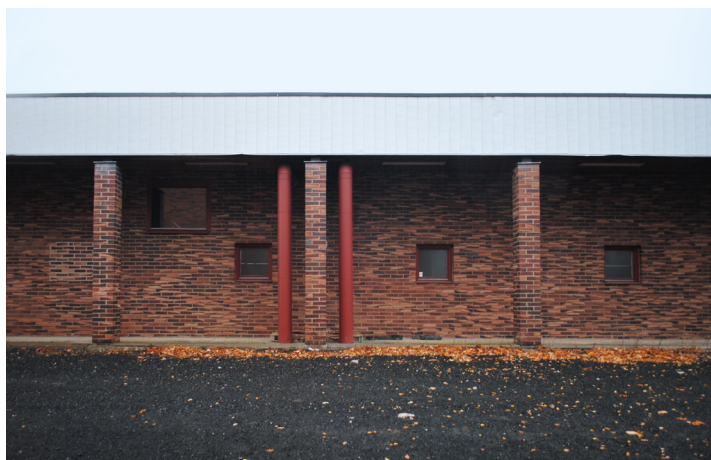
ARKITEKTONISK ANALYS

Trots att elverket är byggt pragmatiskt och fyller samma funktion idag som när den byggdes, får man känslan av att elverket var ett tilltänkt huvudkontor. Rummen är luftiga och stora, även med gamla mått mätt när utrustningen var större. Idag, när utrustningen bara blir mindre och mindre är det ännu tydligare hur många av elverkets kvadratmetrar som står outnyttjade.

Vad som ytterligare förstärker intrycket av att elverket var tänkt som huvudkontor är den mittersta delen av byggnaden som påminner om en kommandobrygga på ett fartyg. Kontrollrummet på övre plan har ett fint ljusinsläpp och en panoramavy ut över Esplanadbron och Åparken.

Elverket är en praktisk byggnad och är enkel utan några större utsmyckningar. På bottenplan är mellandelen gulmålad, medan övriga delar står råa. Kabeldragningen här är också synlig och förstärker den industriella känslan. Eftersom mycket av utrustningen är ljuskänslig är det ytterst få ljusinsläpp på bottenvåningen. Verkstaden och garagedelen har några få fönster ut mot pelargången och några lanterniner i taket som inte släpper in så mycket ljus. Takhöjden i dessa rum är 2,7 meter, men ställverkshallen som är det största rummet på bottenplan har hela 4,5 meter i takhöjd, samma som de två transformatorrummen.

På övervåningen i mellandelen har alla rum utom ställverkshallen ljusinsläpp. Här utmärker sig kontrollrummet med sitt snedtak och stora fönster som ger rummet ett vackert ljus och en fantastisk utsikt. Pelarna och balkarna ger tillsammans med de svarta fönsterkarmarna rummet en tydlig takt.



Ovan: Pelargång Nedan: Elverkets läge vid brofästet

ARKITEKTONISK ANALYS forts.

Utvändigt har byggnaden också en tydlig takt, sydvästfasaden och delar av sydostfasaden har pelargångar med pelare som är murade med 1 1/2 sten. Undersidan av pelargångstaket är beklätt med trälistor, en fin liten detalj. Mellanbyggnadens övre del har en tydlig takt i fönstersättningen, som ytterligare förstärks av att bröstningen är indelad i samma takt med vit plåt och röda lister.

Byggnadens nedre del är klätt i rött tegel och fönsterkarmar och dörrar är utvändigt målade i Huskvarnas typiska röda färg. Huskvarna är ett av världens äldsta motorcykelmärken och mellan 1950-1950 tillverkades motorcykeln Rödvarna 118 cc. Det är färgen på den mycket populära modellen som givit färgen på lyktstolpar, papperskorgar, broräcket, m.m. som kan ses runt om i Huskvarna centrum.

Elverket är placerad söder om Esplanadbron. Terrängen sluttar svagt ned mot vattnet. I förnyelseprojektet av stadskärnan gjorde man terrasser längs med nordvästfasadens sida. Det är osäkert om syftet var att man skulle plantera växter på dessa terrasser, men idag är de bara gräsbevuxna och försvårar för den som hade velat ta sig ned till Åparken den vägen. Istället är man tvungen att gå runt hela byggnaden via Kyrkogårdsgatan.

I förhållande till centrum har Elverket en mycket strategisk position. Byggnaden är det första man ser när man ankommer till Huskvarna. Bakom byggnaden ligger vårdcentralen som dagligen har ca. 1000 besökare. Jämta vårdcentralen ligger Huskvarna teater och sporthall som används av Alfred Dalinskolans 420 elever. I sydost ligger kyrkogården och ned mot vattnet ligger Åparken med promenadstråk.

”Almost in parallel to the urban tissue, the heritage is expanding in our time like a widening web of buildings, tracks, lieux de mémoire, historical stories and symbols, into which new objects, places, memories and significance are continually being interwoven.”

Jan Kolen, Rejuvenation of the heritage

BYGGNADENS VÄRDE

Utrustningen i elverket är närmare 50 år gammal och behöver därför snart bytas ut. I samband med en nyinstallation har det diskuterats om att flytta ut elverkets funktion till industriområdet Torsvik i Jönköping. Att flytta funktionen skulle vara kostsamt men kan anses nödvändigt då elverkets placering är så pass viktig för Huskvarna centrum, och byggnaden står redan idag delvis tom.

Även om elverket inte är klassad som en kulturhistorisk värdefull byggnad, så berättar den om en funktion som länge har funnits i Huskvarna, just på denna plats. När man tänker på restaurering och transformation så förs ofta tankarna till vackra gamla hus med fina detaljer. Elverkets läge och estetik är en nagel i ögat på många huskvarnabor men genom både en estetisk och funktionell transformation kan man ge nytt liv åt byggnaden. Tomma industrilokaler blir bara vanligare och vanligare i vårt samhälle eftersom många företag flyttar utomlands och industrin blir alltmer effektiv och mindre utrymmeskrävande.

Hur ska vi behandla dessa byggnader?

Historiskt sett är elverket värt att bevara för den berättar om en funktion som har legat här i många år, och påminner om Huskvarnas identitet som industristad.

Tekniskt sett är elverket värt att bevara för att spara resurser, istället för att riva ned alla gamla tomma industrilokaler, dessa redan investerade resurser, kan vi ge dem ett nytt värde genom att transformera dem. Byggnaderna kommer då att informera oss om en dåtid, samtidigt som de kan följa med oss in i framtiden.

Arkitektoniskt sett kan elverket fungera som en kopplingspunkt mellan centrumfunktionerna och Åparken, och utgör ett viktigt element i ankomsten till Huskvarna.



Elverket sett från Åparken

REKOMMENDATIONER

Huskvarna profilerar sig gärna som en industristad och här passar elverket in med stadens övriga industribetoning. Även om byggnaden är ritad för en specifik funktion har elverket flera kvaliteter som är värda att bygga vidare på.

Huset är byggt av robusta material, det har en stark betongkonstruktion, fasad och pelare av tegel och även en del plåt och träbeklädnad. Ställverkshallen och transformatorrummen på bottenplan har en imponerande takhöjd och kontrollrummet på övervåningen har ett fantastiskt ljusinsläpp.

Elverket är idag en väldigt sluten byggnad, och det är mycket troligt att man kan behöva öppna upp fasaden för att skapa mer ljusinsläpp på bottenvåningen och i de tre tegelvolymerna.

Hela byggnaden behöver också isoleras bättre. Beroende på vilka centrumfunktioner som ska in i byggnaden är det troligt att byggnaden kan behöva en addition. Här kan man tänka sig att man kan arbeta på höjden för att skapa en inbjudande ankomst till Huskvarna när man kör över bron. Vidare kan man tänka sig en flytt av parkeringsplatsen som nu delvis skär av kopplingen mellan elverket och Åparken.

För att skapa en hållbar byggnad som ska kunna stå i många år, är det viktigt att arbeta med hållbara material som åldras vackert. Det är också viktigt att byggnaden fortsätter att vara flexibel så att byggnadens funktion kan anpassad efter framtidens behov.

Elverket är en del av ankomsten till Huskvarna. Det är en del av entrérummet, men är idag en sluten byggnad. Stadshuset som ska upprättas till vänster om bron kommer att göra området runt bron ännu viktigare. Elverkets strategiska placering, närhet till det nya stadshuset, närhet till centrum, närhet till Åparken, närhet till skolan, gör den till en utmärkt kopplingspunkt mellan alla dessa områden.

Jag föreslår att elverket transformeras till ett aktivitetshus som också fungerar som ett kopplingsrum mellan de ovannämnda områdena.

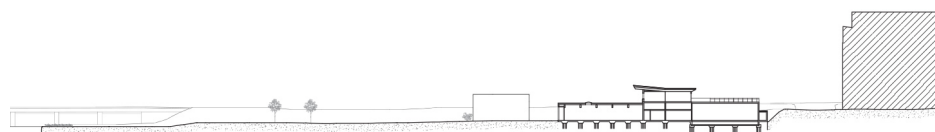
I samband med att stadshuset skal flyttas, ska även Huskvarna bibliotek byta lokaler. Mitt förslag är att biblioteket placeras i elverkets lokaler. Övriga funktioner i aktivitetshuset kommer att fastställas genom undersökning av områdets behov, och är en del av projektets arbetsprocess.

Som ett led i denna undersökning har Alfred Dalinskolans ledningsgrupp kontaktas, för att höra vilka behov skolan kan tänkas ha. Undersökningen är inte färdig ännu, men det har nämnts att det från skolan sida finns det en önskan om en större samlingsal, då de i nuläget hyr in sig hos Huskvarna Teater och lokalen där är ibland uppbokad till andra arrangemang när skolan behöver den.

Det är också viktigt att aktivera utomhusområdet, och en undersökning på hur detta bäst kan låta sig göras ska också ingå i projektet.

Förslag till faciliteter:

Bibliotek
Tysta läsrum/studierum
Café/Restaurang
Samlingsal för 150-200 personer
Övningslokaler för skolans musiklinje
Skatepark
Kanutthyrning



Sektion av elverket och terrängen ned mot Huskvarnaån 1:2000

“Every new work of architecture intervenes in a specific historical situation. It is essential to the quality of the intervention that the new building should embrace qualities that can enter into a meaningful dialog with the existing situation. For if the intervention is to find its place, it must make us see what already exists in a new light.”

Peter Zumthor

Min intention är att komma med ett förslag som kan förstärka ankomsten till Huskvarna och skapa en tydligare koppling mellan Åparken och centrum genom en transformation av elverket.

Genom en arkitektonisk och funktionell transformation vill jag ge elverket och dess omgivning en ny betydelse. Jag vill arbeta med en transformation utifrån elverkets premisser, där redan investerade resurser värdesätts och används.

Jag vill rita en byggnad som huskvarnaborna kan identifiera sig med och känna sig stolta över, en byggnad som ska kunna stå i många år till och som därför ska bestå av hållbara material som åldras vackert.



Slipstensfallet, ett av Huskvarnaåns många fall
Målning utförd av Fredrik C. Kierchou, 1855

Projektet kommer huvudsakligen att bearbetas utifrån tre begrepp som är lånade från målarkonsten och som refererar till tre olika skalor. Genom att arbeta med tre skalor samtidigt, drivs man till att ta ställning till en större kontext, staden eller landskapet, samtidigt som byggnadens material och konstruktion bearbetas i de mindre skalorna. De skapar grunden för en arbetsmetod som säkrar att det arkitektoniska förslaget inte fastnar i enbart en skala.

LANDSCAPE

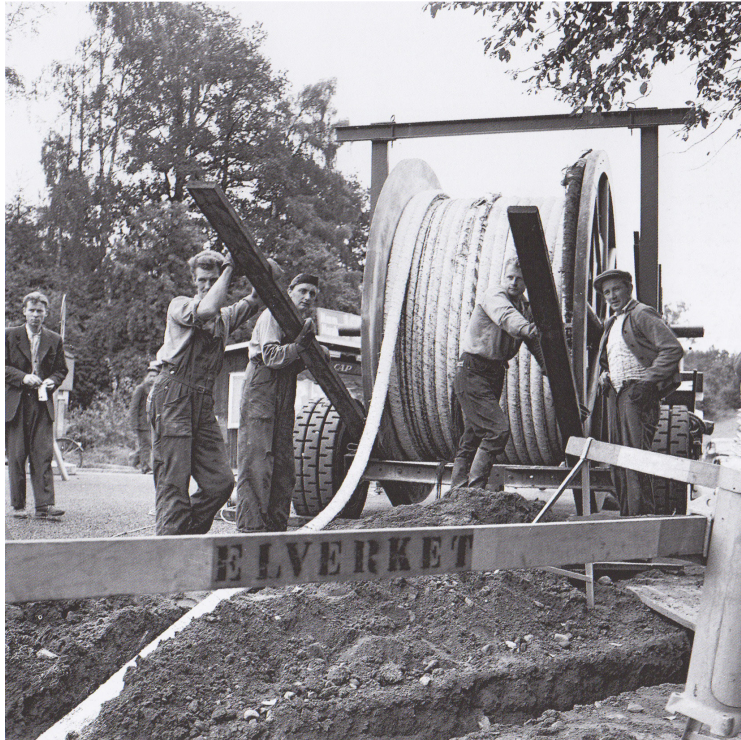
Förhåller sig till elverket och dess relation till omgivningen; andra byggnader, terräng, m.m.

STILL LIFE

Här fokuseras det på byggnaden; byggnadsvolym, rummen och konstruktionen. Byggnadens arkitektoniska karaktär och atmosfär undersöks.

PORTRAIT

Förhåller sig till detaljen, här beskrivs karaktäristiska material och tekniska detaljer som är viktiga för projektet.



Här arbetas det med att dra kablar mellan det nya elverket och Jönköping
foto Conrad Sandberg

Processen indelas i tre faser:

BLICK

Första fasen kallas "Blick" och innebär registrering, värdesättning och analys av elverket dess omgivning. Uppmätning av viktiga detaljer. I denna fas etableras en känsla och förståelse för platsens och byggnadens särskilda karaktär och potential.

KAST

Andra fasen kallas "Kast" och handlar om att, på bakgrund av de studier och analyser utförda i "blick-fasen", presentera ett nytt funktionellt program för elverket.

PROJEKT

I tredje fasen, kallad "Projekt" vidareutvecklas idéerna och projektförslagen från "Kast-fasen". Här handlar det om att precisera intentionerna och samla alla erfarenheter i ett sammanhängande arkitektoniskt förslag.

Vägledande inlämningsformat:

LANDSCAPE 1:500

Situationsplan, sektion, fasader

STILL LIFE 1:50

Utsnitt av plan, sektion, fasad

PORTRAIT 1:5

Plandetalj, sektionsdetalj, fasaddetalj

ÖVRIGT:

Rumliga visualiseringar, situationsmodell, utsnitt av byggnad, materialprover, kataloger över process, registrering m.m

Listan över inlämnat material och skalor är vägledande och kan komma att ändras.

KÄLLOR

LITTERATUR

De första hundra åren - Huskvarna stads och Hakarps historia 1911-2011, flera författare

Foto Conny Rich, Conrad Sandberg och Jonny Sandberg

Huskvarna Centrum Stadsutveckling September 2009, Jönköpings kommun

Detaljplan Madängen, Jönköpings kommun

Detaljplan Åbonäs, Jönköpings Kommun

Översiktsplan 2002, Jönköpings kommun

Grönstrukturplan för Jönköping och Huskvarna, Jönköpings kommun

WEBBSIDOR

<http://www.huskvarna-javisst.se>

<http://www.jonkoping.se>

<http://www.bing.com/maps> (till flygfotot på s. 10)

<http://www.ds.karen.hj.se> (till utsiktsfotot på s. 16)

<http://www.jnytt.se> (till fotot av Alfred Dahlinskolan på s. 24, fotograf Claes Nordström)

TACK TILL:

Mattias Karlsson, Stadsbyggnadskontoret

Louise Peterson, Stadsbyggnadskontoret

Stefan Setts, Jönköpings Energi

Dan Ekström, Huskvarna Javisst

Utbildning vid Det Kongelige Danske Kunstakademiets Arkitektskole

MASTERUTBILDNING

- 2015: Kulturarv, Transformation och Restaurering,
Termin 10 - Examenstermin
Vägledare: Christoffer Harlang, Charlie Steenberg,
Nicolai Bo Andersen
- 2014: Kulturarv, Transformation och Restaurering
Termin 8-9
Vägledare: Julia With, Hanna Talje, Trude Mardal,
Victor Boye Julebäck, Ask Anker Aistrup
- 2013: Rønnow Arkitekter A/S, Köpenhamn
Termin 7 - Praktik

KANDIDATUTBILDNING

- 2012-2013 Afdeling 5 - "Rum, Bosætning og Bygningskultur"
Termin 5-6 BA3, Kandidatexamen
Vägledare: Claus Pryds, Anders Munck, Ida Flarup
Tage Lyneborg
- 2011-2012 Afdeling 5 - "Rum, Bosætning og Bygningskultur"
Termin 3-4 BA2
Vägledare: Robert Gassner, Camilla Horneman
- 2010-2011 Afdeling 5 - "Rum, Bosætning og Bygningskultur"
Termin 1-2 BA1
Vägledare: Høgni Hansen, Camilla Horneman,
Daniel Vejborg

UPPMÄTNINGAR:

Cartiera dei Milano, Amalfi, Italien (publikation)
Uglegårdsskolen, Solrød Strand

Vägledare: Thomas Kampmann, Søren Vadstrup

Trompetertårnet, Kronborg slot, Helsingør
Vägledare: Peter Brorson, Elise Stoklund

Zur Eiseren Zeit, Wien, Österrike
Vägledare: Robert Gassner