

# AFGANGSPROGRAM

Transformation af Ny Forbindelsesfløj/  
Bygning 27, Frederiksberg Hospital

Mathias Overgaard Nielsen  
Afgang forår 2023

*Det Kongelige Akademi  
Kulturarv,  
Transformation og  
Restaurering*





## Afgang, forår 2023

Mathias Overgaard Nielsen  
170330

Det Kongelige Akademi  
Kulturarv, Transformation og Restaurering

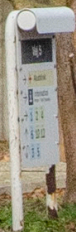
## Vejledere

Christoffer Harlang  
Lars Rolfsted Mortensen  
Linda Thi



## Indholdsfortegnelse

Indledning	s. 7
Frederiksberg Hospital	s. 9
Historien bag Frederiksberg Hospital	s. 11
Ny Forbindelsesfløj/bygning 27	s. 13
Frederiksberg Hospitals fremtid	s. 15
Paralleloppdrag om udviklingen af Frederiksberg Hospital	s. 17
Opgaveperspektiv	s. 19
Metode	s. 20
Vejledende afleveringsformat	s. 21
Kilder	s. 23



*"Never demolish, never remove or replace, always  
add, transform, and reuse!"*

*- Lacaton & Vassal*



## Indledning

Dette projekt vil indeholde et bud på, hvordan bygning 27 (bygningsplacering vist på næste side) på Frederiksberg Hospital kan transformeres og udvides med henblik på at bevare bygningen frem for den planlagte nedrivning og nybyg på stedet.

Oplægget for det kommende bykvarter peger på, at der i høj grad skal fortættes. Med mit forslag om bevarelsen af bygning 27 vil en del af opgaven beskæftige sig med, hvordan der kan tilføjes flere kvm for, at der også her kan bidrages til den fortætning som Frederiksberg Kommune med andet ønsker for udviklingen af hospitalsgrunden. Forslaget vil give et bud på hvordan bygningen i fremtiden vil kunne bruges til beboelse eller på anden måde give plads til et nyt bygningsprogram.

Bygningen vil i opgavebesvarelsen blive analyseret og værdisat med udgangspunkt i forståelsen af bygningens begrænsninger, muligheder og materiale-mæssige værdier.





# Frederiksberg hospital

Frederiksberg Hospital er - som navnet angiver - i dag et fungerende hospital. Frem mod 2027 overflyttes hospitalets funktioner til Bispebjerg Hospital. Hospitalsområdet areal tæller 120.000 kvm og området omkranses af Nyelandsvej, Stockflethsvej, Tesdorpsvej, Godthåbsvej og Nordre Fasanvej. Hospitalsområdet er et område med en stor variation i bygninger og markante grønne karakterer.

Områderne omkring selve hospitalsområdet består af fire meget forskelligartede områder: Først og fremmest svømmehalskvarteret bestående af klassiske karrébebyggelser, dernæst Fuglebakken samt det grønne kvarter omkring Femte Juni Plads, der begge består af villaer og rækkehuse og mod syd ligger et mere industrielt og erhvervspræget område. Hospitalsområdet ligger dermed imellem det mere velhavende og knap så velhavende på Frederiksberg.

Jens Kvorning skriver i Arkitekten i december 2022 om hospitalsområdet: "Området markerer sig ikke ud til de større veje, men trækker sig tilbage og lader træer og havemure være signalet til omverdenen. Det vi ikke kan se udefra, er et sammensat område med en monumental kerne af bygninger som er blevet suppleret gennem mange år efter forskellige epokers idealer til en ganske sammensat struktur".

## Nøgletal for Frederiksberg Kommune

### Indbyggertal

103.608 (2022)

### Areal

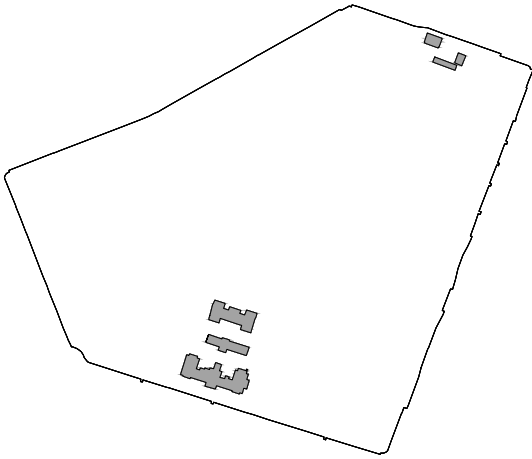
8,70 km<sup>2</sup>

### Befolkningstæthed

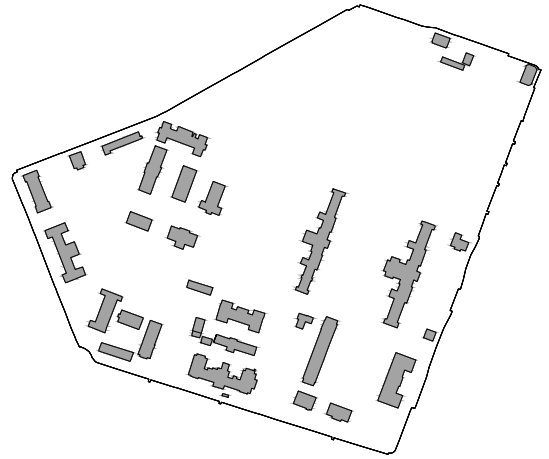
11.909 (indbyg. pr. km<sup>2</sup>)

### Frederiksberg Hospitals areal

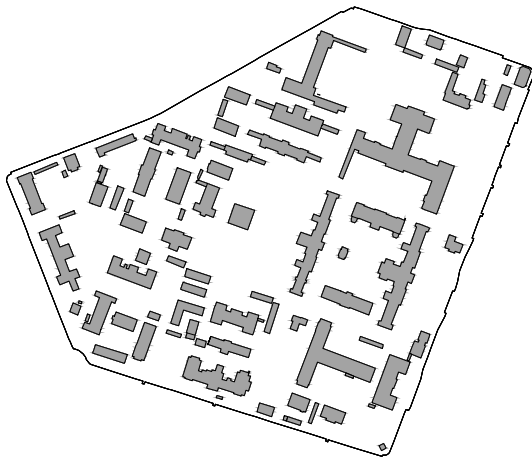
120.000 m<sup>2</sup>



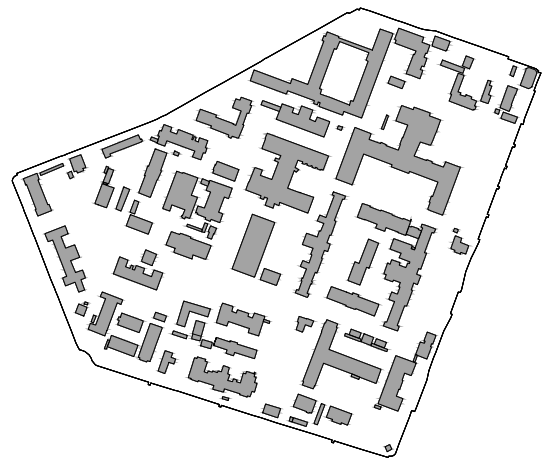
1899



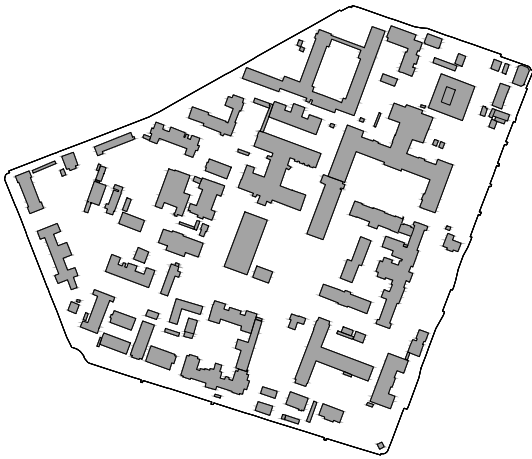
1903



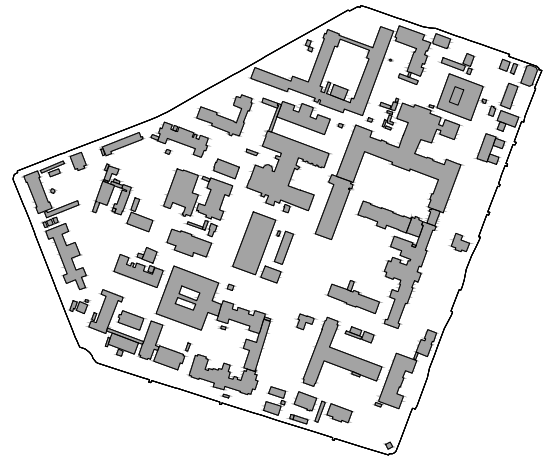
1941



1972



1994



2023

## Historien bag Frederiksberg Hospital

Frederiksberg Hospital afspejler på mange måder fortællingen om udviklingen af sygehusvæsenet igennem tiden. Da Frederiksberg i 1858 blev adskilt fra Hvidovre og fik status som selvstændig kommune, havde Frederiksberg endnu ikke et egentligt hospital. Frederiksberg Kommune åbnede derfor i 1863 et fattighus på det nuværende Howitzvej, med dertilhørende syv sygestuer og i alt 17 sengepladser (Frederiksberg Hospital 2003). Eftersom bygningen oprindeligt var bygget som fattighus, kom den aldrig til at fungere optimalt som hospitalsbygning.

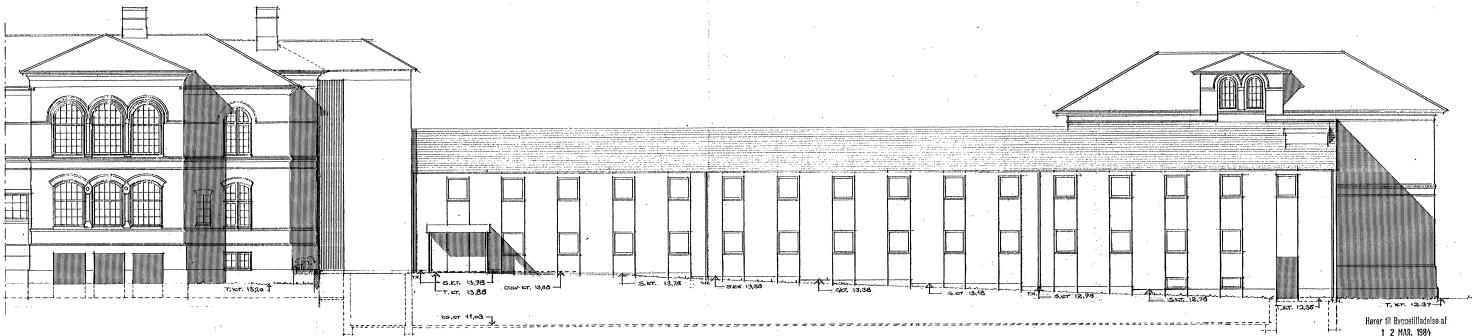
I takt med et stigende behov for sengepladser blev der derfor igangsat planer om at udvide hospitalet. I første omgang var planen at opføre et hospital med 100 sengepladser, men i 1900 blev Frederiksberg kommune adskilt fra amtsråds kredsen og kommunen stod dermed alene med hospitalsforpligtelsen. Da hospitalet nu skulle tage sig af yderligere patienter, blev det i 1900 besluttet at flytte hele hospitals- og forsørgelsesvæsenet til Nordre Fasanvej og udbygge Københavns Amtssygehus fra 1892-1893. Frederiksberg Hospital indvies således på Nordre Fasanvej i 1903.

Frederiksberg Hospitals bygninger er oprindeligt blevet opført som fritliggende volumener, med hver deres individuelle funktioner. Bygningerne blev primært opført i gule tegl i historicistisk stil, løbende ser vi dog mange forskellige arkitektoniske tider blive repræsenteret i området.

Bygningerne på grunden er løbende blevet moderniseret - der er blevet trukket fra og lagt til. I løbet af 1960'erne blev de gamle bygninger anset som utidsvarende, og kommunen lagde derfor heftige planer om en kraftig fornyelse af hospitalets bygninger. Påvirket af tiden og de mange store sygehusprojekter, der igennem disse år skød op, var der også her store, nye bebyggelsesplaner. Frederiksberg Kommunes armbevægelser var store og det hele kulminerede med "Ramme projekt for hospitalets modernisering".

Til en samlet pris på 665 millioner kr. bestod planen i at nedrive store dele af den eksisterende bebyggelse og over ni etaper bygge nye, moderne og effektive bygninger.

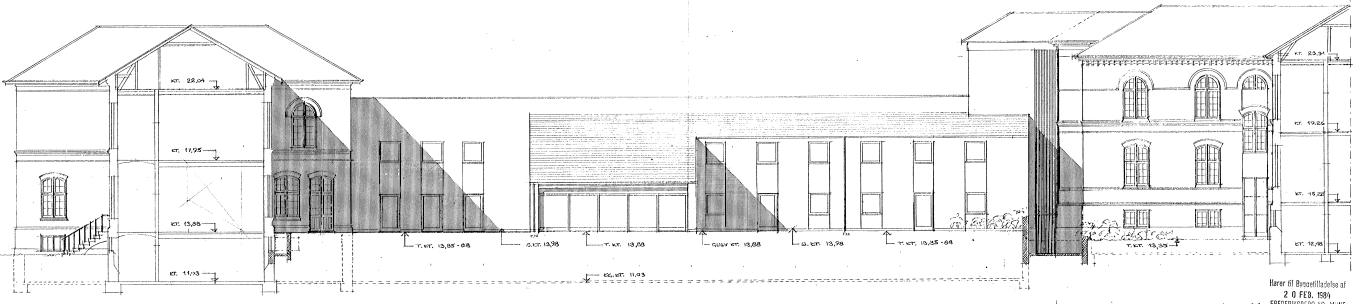
Men tiderne skiftede, og i 1975 var store hospitalsprojekter ikke længere på dagsordenen, og kun en enkelt af de ni etaper blev realiseret. Udviklingen i hospitalsvæsenet, herunder effektivisering af behandlinger, reducerede ligeledes behovet for sengepladser og dertil nødvendigheden af yderligere udvidelse.



OSTGANG AF BYGNING 26

VESTFRONT AF NY BYG 3

Blæret af Brovinduet af  
1 2 MAJ 1891  
FREDERIKSBORG NO. 11, NE  
2 0 FEB. 1891  
FREDERIKSBORG NO. 11, NE  
TEKNIK LÆRE 10811

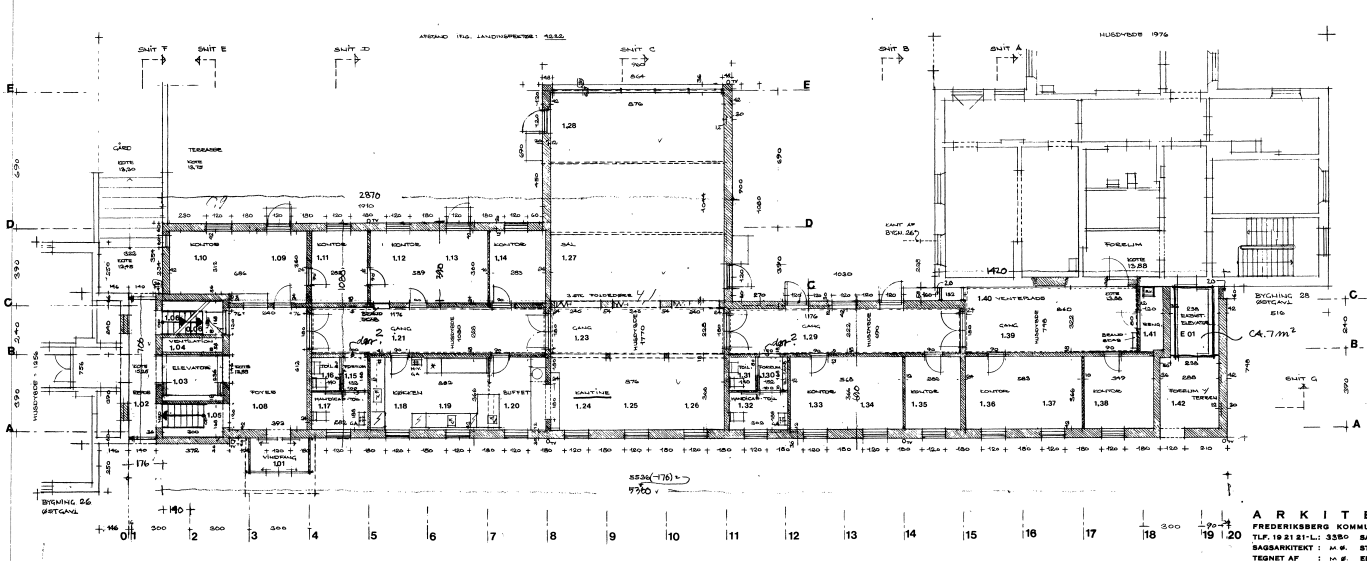


SNIT OG FACADE BYGNING 26

VESTFRONT AF NY BYG 3

SNIT OG FACADE BYGNING 26

Blæret af Brovinduet af  
2 0 FEB. 1891  
FREDERIKSBORG NO. 11, NE  
1 2 MAJ 1891  
FREDERIKSBORG NO. 11, NE  
18. ST. 1891  
1891-3  
2



ARKITEKT  
FREDERIKSBORG KOMMUNE . TEKNIS  
TELF. 19 21 21-LL 3380 BAG : 1797-18  
SAGBANKNOTAT : 14. 4. STED : 147-102  
TEGNET AF : H. E. ENNE : 1911-12

## Ny Forbindelsesfløj/bygning 27

Bygning 27 eller Ny Forbindelsesfløj, som bygningen oprindeligt blev navngivet, er beliggende på adresserne Vej 5 4 og Nylandsvej 64 B, 2000 Frederiksberg.

Bygning 27 bygget i 1985 er spændt ud mellem det oprindelige Københavns Amtssygehus bestående af bygning 26 og 28, der blev færdigbygget i henholdsvis 1892 og 1893.

På arkivtegningerne ses det at Bygning 27 er tegnet af Frederiksberg Kommunes egen arkitektafdeling i 1983, mens landsskabsplanen er udarbejdet af stadsgartnerens afdeling. I lighed med anvendelsen af Bygning 26 og 28, så har Bygning 27 fra start været brugt som en del af psykiatrisk center på Frederiksberg.

Bygning 27 har kun gennemgået meget begrænsede ændringer siden opførelsen.

Bygningens facade mod øst er tegnet med en gennemgående rytme. Modsat er facaden mod vest ikke så repetitiv, og den kan her deles i tre dele, der hver trækker sig mere eller mindre ud fra bygningen for at skabe rumligheder og tilpasse sig de sammenhængende bygninger. Mod nord sammenføjes bygningen til bygning 28. Sammenføjningen sker her uden nogen tydelige arkitektoniske ændringer i bygningskroppen.

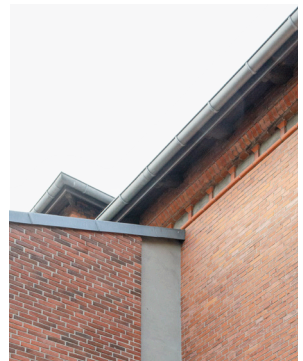
Mod syd sammenføjes bygningen med den anden 90 ældre bygning – bygning 26 ved hjælp af et trappe- og elevatortårn. Denne overgang bryder med bygningens ellers meget faste modul.

Bygning 26 såvel som 28 udtrykker sig med forskellige murede fremspring i facaden. Både kordon- og hovedgesimsen samt andre bygningsornamenteringer er udtrykt ved brug af forskellige formsten, der er meget karaktergivende for bygningernes udtryk. I modsætning hertil er bygning 27 tegnet ud fra en taktfast rytme, der med sin 80'er æstetik ikke tillader større murværksornamenteringer.

Murværket på alle tre bygninger er opført i røde tegl. Dog adskiller bygningerne sig tydeligt fra hinanden netop her ved valg af tegl med forskellige overflader, farvenuancer, opmuret med forskellige forbandter og sten af forskellige størrelser, da bygning 26 og 28 er opført før angivelsen af dimensionerne for normalmurstenen i 1896 (Nissen 1984).

Bygningen er fra 80'erne, hvilket blandt andet kommer til udtryk i interiøret, blandt andet idet gelændere, døre og andre detaljer er malet i de tre klare farver; grøn, blå og rød.

Bygning 27 står til at skulle nedrives jf. den vindende udviklingsplan for udviklingen af Frederiksberg Hospital. Et andet konkurrerende team foreslog imidlertid at bevare og transformere bygningen i deres udviklingsplan.



## Frederiksberg hospitals fremtid

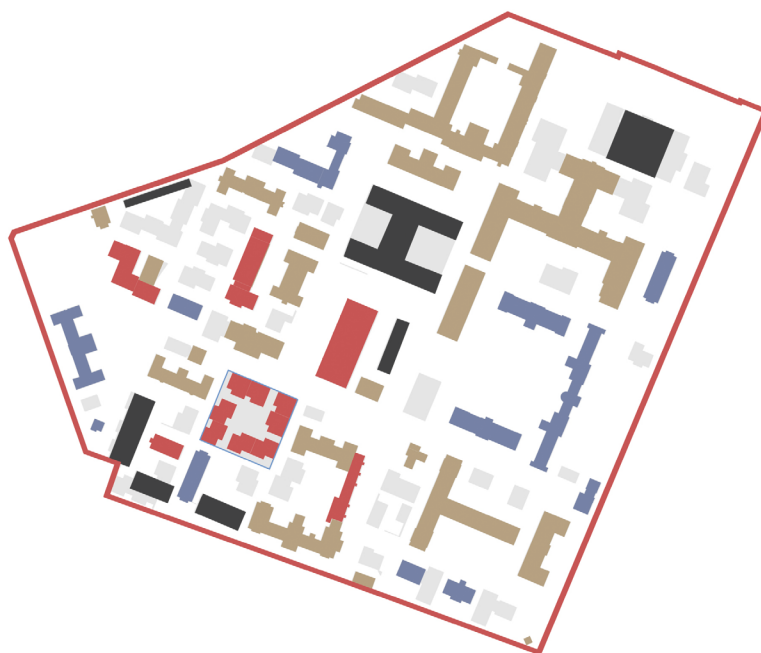
Frederiksberg Kommune har tilbagekøbt hospitalsgrunden fra Region Hovedstaden. Kommunen har tilbagekøbt området med hensigten om at skabe og etablere hovedstadens nye bykvarter. Ved udgangen af 2026 vil samtlige af hospitalets funktioner derfor være flyttet fra Frederiksberg til Bispebjerg Hospital.

I efteråret 2021 blev tre team udvalgt til at udvikle en samlet plan for udviklingen af Frederiksberg Hospital fra hospitalsområde til et nyt bykvarter. De tre teams var følgende: Team Effekt, Team SLETH og team Vandkunsten/SLA. Arbejdet med at omdanne visionen for Hospitalsgrunden blev igangsat d. 15. december 2021, og de tre teams afleverede deres forslag den 5. maj 2022. Den 26. juli 2022 erklærede Frederiksbergs borgmester, Michael Vindfeldt, Team Effekt som vinderen af konkurrencen om at udvikle Frederiksberg Hospitalsområde.



**Effekt:**

Rød markerer eksisterende bygninger, der bevares  
Stiplede konturer markerer bygninger, der nedrives



**Vandkunsten:**

Blå restaurering og tilbageføring  
Brun bevaring og tilføjelse  
Rød ombygning og tilbygning  
Gråt nybyg  
Sort genbrug og videreudvikling



## Paralleloppdrag om udviklingen af Frederiksberg hospital

Team Effekt blev udnævnt som vindere af konkurrencen om udviklingen af Frederiksberg Hospital. Effekt ser området som et bykvarter, hvor størstedelen af de eksisterende bygninger er fritliggende med en tæt relation til det grønne. Dette danner grundlag for Effekts viderebearbejdning af området, hvor de bruger argumentet om de fritliggende bygninger som bevæggrund for at fjerne mange af kvarterets nyere bygninger, der ofte er bygget som knopskydninger til områdets ældste bygninger.

Effekt skriver i den forbindelse følgende:

”Vi bevarer så meget som muligt af den eksisterende bygningsmasse og de grønne strukturer. Vi foreslår at nedrive mindre end programmet giver mulighed for, samt at udvikle en strategi for at ingen ressourcer forlader grunden. Materialer fra nedrevne bygninger gemmes i en lokal materialebank og genanvendes. Nyere sammenbygninger fjernes, så det igen bliver muligt at bevæge sig på kryds og tværs, og sive igennem området. Vurderingen af hvor meget der bevares, er foretaget ud fra en helhedsbetragtning, så der er balance mellem nyt og gammelt, i de økonomiske forhold, bygningshøjder og i projektets helhed.” (Frederiksberg Kommune 2022)

Vandkunstens tilgang beror i højere grad på områdets tidsdybde, og tager udgangspunkt i at bevare så meget som muligt. Vandkunsten skriver følgende om deres vision:

”Fremtidsvisionen for Hospitalskvarteret bygger på de mange kvaliteter som stedet allerede har. Hvor disse ikke er indlysende afdækket, fremkalder og forstærker vi dem – og om nødvendigt supplerer og reparerer vi dem. Frederiksberg Hospital blev opført før nogle af de omkringliggende kvarterer. Dengang var der åbne marker på flere sider af det område, hvor hospitalet ligger. Hospitalet er udviklet over en mere end hundredårig periode. Bygninger fra hvert årti er repræsenteret i kvarteret. Af disse bygninger, som varierer i størrelse, repræsenterer hovedparten hver sin tids fremmeste sundhedsfaglige og arkitektoniske idealer. Bygningerne er opført til at huse mange forskellige typer af hospitalsfunktioner og hospitalsrettede formål.”

”De fleste bygninger er tilmed blevet om- og tilbygget af flere omgange. De har allerede vist sig at være robuste og at kunne tilpasses skiftende tiders behov.” ”Vores tilgang til opgaven handler således om at give alt på stedet en chance til. For os handler det om at se på det eksisterende steds muligheder og potentialer i et ressourceperspektiv.” (Frederiksberg Kommune 2022)

Sleths tilgang til opgaven er meget sammenlignelig med måden, hvorpå Effekt vælger at rydde op i bygningsmassen ved at fjerne mange af bygningslagene. Mange af de bygninger som Sleth og Effekt foreslår at fjerne er en række af de nyere bygninger og dermed nogle af de bygninger, der har stået kortest tid på grunden. Ved at fjerne de nyere bygninger bliver tiden skruet længere tilbage, og samtidig vil området blive kraftigt fortættet. Området vil således i fremtiden blive oplevet med en mindre tidsdybde end den, vi ser forankret i stedet i dag.



Vej 5  
← 1 2 3 4 5  
← 6 10 12  
← Udskærset  
Næstvedvej 26, 46 00 120

## Opgaveperspektiv

I denne afgangsupgave ønsker jeg at forholde mig specifikt til bygning 27 på Frederiksberg Hospital. Bygningerne på Frederiksberg Hospital er oprindeligt opført som fritliggende bygninger.

Men som Jens Kvorning blandt andet beskriver i Arkitekten december 2022 er Frederiksberg Hospital "et sammensat område med en monumental kerne af bygninger, som er blevet suppleret gennem mange år efter forskellige epokers ideal til en ganske sammensat struktur af fritliggende bygninger organiseret omkring et par interne grønne strøg".

Oprindeligt ser vi Frederiksberg Hospital organiseret som en række fritliggende bygninger. Vi ser over årene, hvordan bygningerne er blevet om- og tilbygget ad flere omgange, så de har kunne tilpasses skiftende tiders behov. Et bestemt behov, vi ser gentaget på Frederiksberg Hospital, er behovet for at sammenlægge og forbinde bygninger.

Jeg ønsker i mit afgangsprøveprojekt at forholde mig til bygning 27, der med sit oprindelige navn "Ny Forbindelsesfløj" fortæller om et behov for netop at forbinde allerede eksisterende bygninger.

Mange af disse forbindelsesbygninger er blevet tilføjet efter nedlæggelsen af planen om at nedrive en stor del af den eksisterende bygningsmasse til fordel for nye, effektive og moderne bygninger.

Bygning 27 beliggende på adresserne Vej 5 4 og Nyelandsvej 64 B, 2000 Frederiksberg, er en bygning af nyere dato, der forbinder to oprindelige bygninger fra det tidligere Københavns Amtssygehus.

I det vindende forslag om udviklingen af Frederiksberg Hospital til et nyt bykvarter, er det – som tidligere beskrevet – blevet bestemt at nedrive bygning 27.

I mit afgangsprøveprojekt ønsker jeg at forholde mig kritisk til nedrivningen af meget af den nyere bygningsmasse. Frederiksberg Hospital fremstår i dag som et sammensat område, hvor mange tider er repræsenteret. Ved at fjerne meget af den nyere bygningsmasse, vil der samtidig være mange bygningslag og tider, der vil blive udvasket. Området vil dermed komme til at fremstå som en mere isoleret fortælling om, hvilket sted området har været igennem tiden. Udover en større tidsdybde i området skabes der med fokus på bevaring af de nyere bygninger frem for nedrivning også en mere bæredygtig by.

En række studier fra blandt andet DTU og Rambøll dokumenterer at renovering er mere fordelagtig end nedrivning og nybyggeri. Rambøll dokumenterer desuden, at det ikke kun har klimamæssige fordele at bevare og transformere, men at det også totaløkonomisk er en bedre løsning (Bygtek).

Tidligere har vi set eksempler på, at eksisterende bygningsmasser har måtte vige plads til nye, moderne og billigere ejendomme. Som eksempel kan nævnes kvarteret ved Blågårds Plads på Nørrebro, der i 1970'erne oplevede for en gennemgribende sanering. Saneringen var hårdhændet og tog ikke meget hensyn til den eksisterende bygningsmasse. Saneringen blev gennemført med afsæt i argumentet om, at det var billigere at rive ned og bygge nyt. Dette gør, at vi i dag har et kvarter, der primært består af modulbyggeri fra 1980 af en desværre ikke imponerende kvalitet.

Denne hårdhændede indsats sætter i dag spørgsmålstegn ved, hvorvidt vi ikke havde været bedre tjent med kvarterets tidligere historicistiske bygninger.

## Metode

Forud for denne opgave har jeg tilegnet mig arkivmateriale fra Region Hovedstaden og Frederiksberg Kommune. Jeg har sat mig ind i konkurrenceforslagene for udviklingen af Frederiksberg Hospital og forholdt dem mod hinanden.

Jeg har studeret de konkrete forslag, der bliver stillet for henholdsvis bygning 26, 27 og 28 og forholdt mig til disse, og på baggrund heraf besluttet mig for at forholde mig til bygning 27 som står til at blive revet ned.

Bygning 27 er dog i Vandkunstens udviklingsplan forslået bevaret og transformeret ud fra en bæredygtig tankegang til området og for at bevare områdets store tidsdybde.

Den første del af projektet består i et registreringsarbejde, der vil ende ud i fænomenologiske registreringer (defineret som album og rids under vejledende afleveringsformater) samt en analyse og værdisætning af bygning 27 med dens relation og sammenhæng til bygning 26 og 28.

Det indledende arbejde vil danne grundlag for mit videre arbejde med bygning 27 igennem projektfaserne der defineres som kast og projekt.

Projektet vil forholde sig til bygningens problematikker, der vil blive uddybet yderligere i analyse og værdisætningen for projektet. Projektforslaget vil blive bearbejdet igennem en række tegnede og visualiserede studier.

Projektet vil være et studie i, hvordan bygningens problematikker kan løses. Dertil vil projektet udgøre et grundlag for en diskussion om, hvornår og på hvilke præmisser vi bør nedrive eller transformere vores eksisterende bygningsmasse.

# Vejledende afleveringsformater

## Registrering

Album, notat og rids  
Analyse og værdisætning

## Tegninger

1:500 situationsplan  
1:50 plan  
1:50 opstalt  
1:50 snit  
1:5 detalje

## Visualisering

Model og visualiseringer

## Katalog

Studier  
Proces  
Referencer



Palimsest over  
Frederiksberg hospital, lys gråtone - kort tid, mørk tone - lang tid

## Kilder

Frederiksberg Kommune. 2022. "Frederiksberg Hospital - Hele Byens Nye Kvarter!" [Www.frederiksberg.dk](http://www.frederiksberg.dk). 2022. <https://www.frederiksberg.dk/frederiksberghospital>.

Frederiksberg. 2022. "Team EFFEKT Vinder Konkurrencen Om at Udvikle Frederiksberg Hospital Til et Nyt Bykvarter." [Www.frederiksberg.dk](http://www.frederiksberg.dk). June 28, 2022. <https://www.frederiksberg.dk/nyheder/team-efekt-vinder-konkurrencen-om-udvikle-frederiksberg-hospital-til-et-nyt-bykvarter>.

Frederiksberg Hospital. 2003. Frederiksberg Hospital 100 År. Frederiksberg Hospital. [https://www.frederiksberghospital.dk/om-hospitalet/om-frederiksberg-hospital/Documents/Frederiksberg\\_Hospital\\_100\\_aar\\_ny.pdf](https://www.frederiksberghospital.dk/om-hospitalet/om-frederiksberg-hospital/Documents/Frederiksberg_Hospital_100_aar_ny.pdf).

Frederiksberg Stadsarkiv. n.d. "STARBAS.net | Arkivskaber." [Www.starbas.net](http://www.starbas.net). Accessed February 3, 2023. [https://www.starbas.net/arkivskaber.php?id=8078&laes\\_mere=ja](https://www.starbas.net/arkivskaber.php?id=8078&laes_mere=ja).

HISTORISK ATLAS. n.d. "Historisk Atlas." [Historiskatlas.dk](http://historiskatlas.dk). Accessed February 3, 2023. <https://historiskatlas.dk/@55.6841197>.

Ministeriet Slots- og Kulturstyrelsen. 17AD. "Bygning: Frb. Hospital." *Fredede & Bevaringsværdige Bygninger*. June 17AD. <https://www.kulturarv.dk/fbb/bygningvis.pub?bygning=3337975>.