

# side om side

Charlotte Marie Raussen  
studienummer 4376  
KTR

SIDE OM SIDE

Afgangsupgave fra kandidatafdelingen for  
Kulturarv, Transformation og Restaurering

Kunstakademiets skoler for Arkitektur, Design  
og Konservering

Foråret 2016

Charlotte Marie Raussen  
stud4376

Vejledere:

Nicolai Bo Andersen  
Victor Boye Julebæk  
Charlie Steenberg  
Christoffer Harlang

## Indholdsfortegnelse

Indledning	s. 5
Stedet	s. 8
Rolle i bylandskabet	s. 10
Bebyggelsen	s. 11
Fra industri til by	s. 13
Intention	s. 17
Metode og aflevering	s. 19
Bygningsindeks	s. 31
Kilder	s. 42
Studieforløb	s. 43



## Indledning

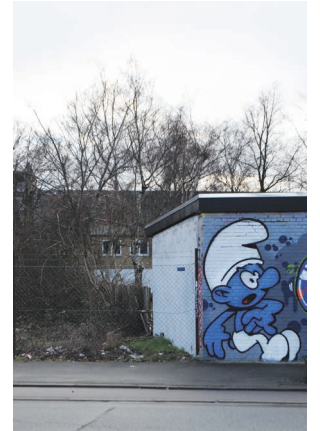
Grænsende op til Kløvermarkens store, grønne flade strækker der sig en kuriøs facaderække af murede huse i en til tre etagers højde. Bygningerne skaber sammen et forløb, hvor spring i højder og variation i farver, overflader og rytmer danner en karakterfuld, ufuldstændig helhed. Det kaotiske bliver her det sammenbindende, og facadernes variation og hop danner en humoristisk figur. Den sammenhængende bebyggelse afbrydes af og til af mellemrum i forskellige størrelser, og den forbipasserende får udsyn til de bagvedliggende lag.

Facaderækken består af gamle fabrikshuse fra 1940'erne. Her er blandt meget andet blevet produceret cykellygter, æsker og tørvebriketter. Husene har udviklet sig efter fabrikernes behov og har som levende organismer udvidet sig med fløje og etager i årenes løb. Det er kun de aller-

færreste af husene, der i dag rummer deres tiltænkte funktion. I stedet for fabrikkerne er forskellige kreative erhverv flyttet ind med atelierer og værksteder.

Knudrede områder som dette er efterhånden en sjældenhed i det stærkt bygningsregulerede København. Byen mangler boliger til sin fortsat voksende befolkning, og de gamle industrikvarterer nedlægges til fordel for nyt, ensartet boligbyggeri.

Denne afgangsupgave tager sit afsæt i et ønske om at værne om det særlige sprog, som denne sammensatte industrielle arkitektur taler, og samtidig en nysgerrighed på, hvordan man kan transformere og fortætte et sådant område ved at lege med på facaderækkens kompositoriske præmisser og fortsætte udviklingen af figuren.



## Stedet

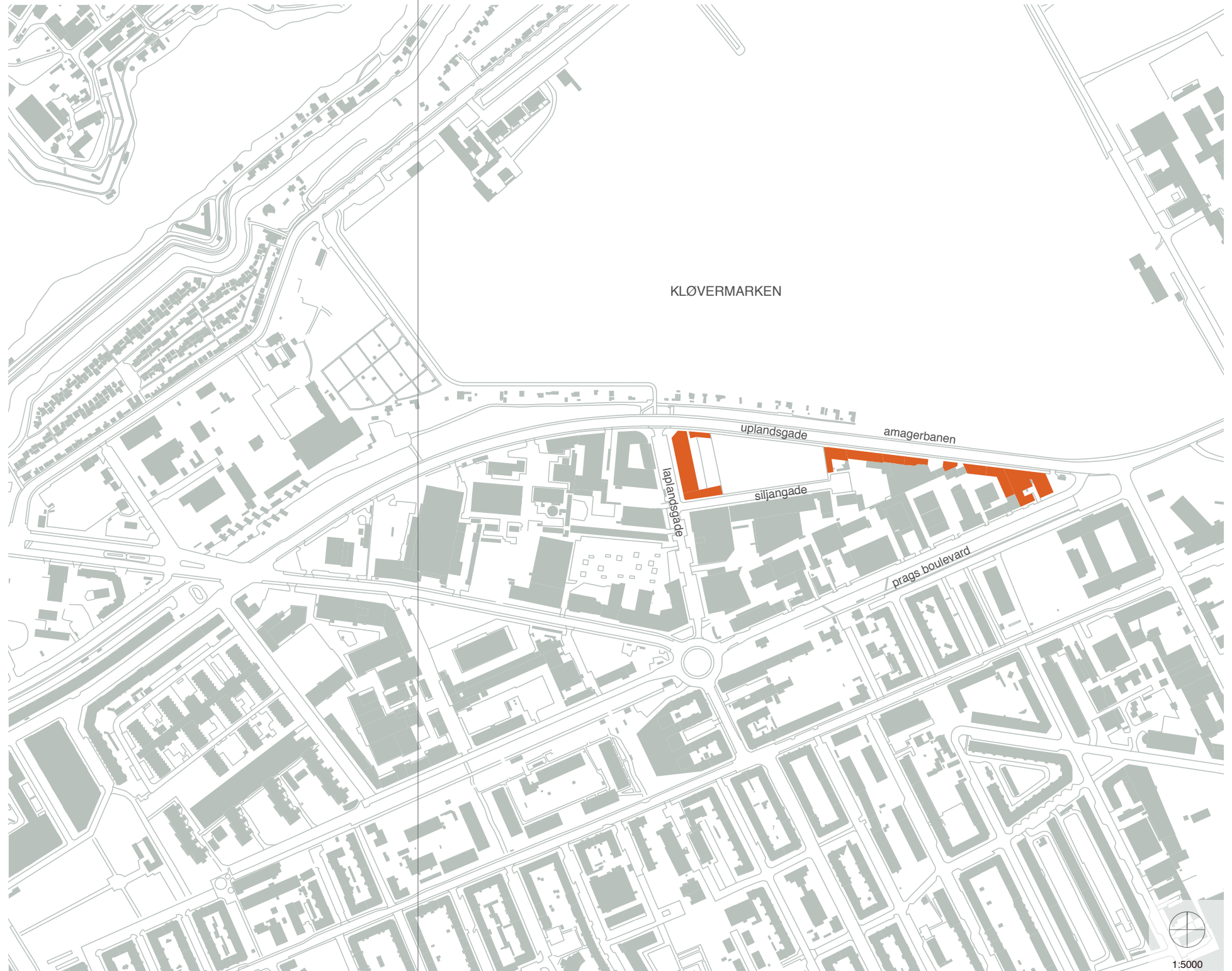
Rækken af fabriksbygninger ligger på Amagerbro og er en del af et større trekantet felt med industrihuse, der breder sig ud mellem Uplandsgade, Laplandsgade og Prags Boulevard.

Uplandsgade udstikker fra Amagerbrogade, Amagers hovedfærdselsåre, og er relativt tungt trafikeret af lastbiler. Langs gaden løber det gamle spor fra Amagerbanen, der siden sin etablering i 1907 fik industrien til at skyde op langs sin strækning. Banen har siden 1991 været lukket for jernbanetrafik og fremstår i dag som en grøn sti.

Amagerbanestrækningen udgør den sydlige afgrænsning af Kløvermarken, hvis store grønne flade beboes af utallige fodboldbaner og små haveforeninger. Fra Kløvermarken kan man se meget langt, og marken er det eneste sted i København, hvorfra man har kig til den gamle fæstningsby.

Prags Boulevard adskiller industriområdet fra den modstatstående karrébebyggelse. Boligbyggeriet er holdt i fem til seks etagers højde, og husene fremstår trods varierende materialer og stilarter som ensartede, klare voluminer. Dette står i klar kontrast til industrihusenes lavere, sammensatte formsprog. Strækningen har som en del af et kvarterløft i 2005 undergået en forvandling, og midten af Boulevarden udfyldes nu af et grønt parklignende spor, hvor sporvognsskinnerne før har strukket sig.

Laplandsgade adskiller ét industriområde fra et andet. Gaden har karakter af bagside og er stærkt domineret af parkerede biler og forskellige typer indhegning. Dette gør den aldeles uegnet til blød trafik.



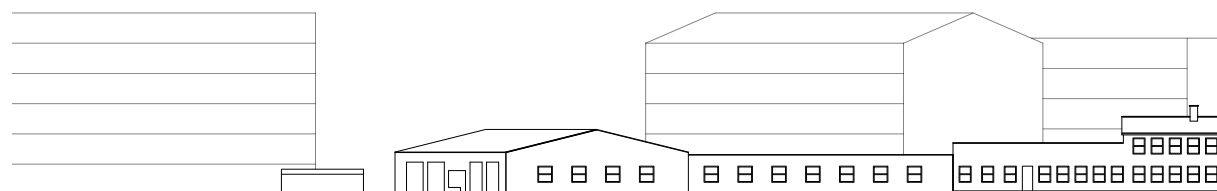


## Rolle i bylandskabet

Facaderækken skaber en buet kant til det store landskabsfelt, Kløvermarken, samtidig med at den udgør yderkanten til det indre trekantede felt af broget industribebyggelse. Facaderækken har altså i kraft af sin placering en landskabelig signifikans. Det er derfor meningsfyldt at betragte strækningen af fabriks-huse som en helhed, da det er i deres motiv som kant, de gør sig kompositorisk gældende i deres kontekst. Husene opnår i sammenhængen en styrket identitet og kan her med en klar, velartikuleret rolle spille sammen med omgivelserne.

Menneskekroppen søger at identificere sig med byens elementer, og kan langs en kant finde en ryg, et sikkert ståsted, fra hvilken den kan opnå et overblik.

Facaderækkens vekslen mellem masse og tomrum er et vigtigt karaktertræk for den hoppende figur, men idet tomrummene bliver for langstrakte, fragmenteres figuren, og kanten bliver frynset og uklar. Ved at styrke kanten styrkes også pausen. Kløvermarkens fravær af bygninger står klarere frem, idet linjerne kridtes op og kontrasten til det bebyggede øges.



## Bebyggelsen

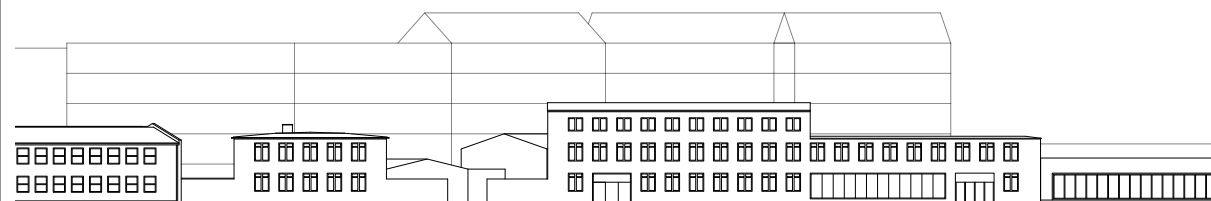
Rækken af fabrikshuse, der står side om side langs Uplandsgade, er opført fra 1940 og omtrent ti år frem. De er fordelt over fem matrikler, har haft fire forskellige bygherrer og fem arkitekter og har rummet forskelligartede funktioner. I takt med fabrikkernes øgede eller ændrede produktion har husene udvidet sig med tilbygninger både i højden og i bredden. Bag facaderækkens samlede figur folder industrien sig ud med montagehaller, skorstene og værksteder.

Sammenbindende for de enkelte huse er deres materialer og tektonik. Alle facader er murede, og etageadskillelserne er udført i jernbeton. Enkelte af husene har også beton i facadekonstruktionen, hvilket kommer til udtryk ved manglende stik over vinduer og portåbninger. Selvom deres ensartede materiale binder husene sammen, er det også her, de adskiller sig fra hinanden. Murstensfacaderne fremstår nemlig enten gule, røde eller pudsede. De oprindelige vinduesrammer er lavet af træ eller jern og ses stadig i nogle af facaderne, men i flere tilfælde har fabriksbygningerne i

løbet af 70'erne og 80'erne undergået hele eller delvise vinduesudskiftninger. Her er de oprindelige vinduer blevet udskiftet med plastikvinduer, der markant adskiller sig fra de oprindelige vinduers overflader, farver og proportioneringer.

Husrækken er gennemgående holdt i en til tre etagers højde, hvilket betyder, at man i sin bevægelse hen ad strækningen kan overskue hele facaden og få et kig til tagkonstruktion, tagrende og skorsten. Facaderne er enkle, og arkitekterne har dyrket symmetri og gennemgående rytmer. Industriens formsprog kommer til udtryk med skorstene, store porte og klare materialer. Man forstår det enkelte hus' helhed, og det bliver dermed vedkommende.

At facaderækken er opstået i løbet af en årrække uden videre arkitektonisk regulering, kommer tydeligt til udtryk i variationen af højder, rytmer og farver. Og det er ikke kun fabriksbusene imellem, at forskellene findes. Et samlet fabriksanlæg kan på grund af sin funktionelle – og dermed arkitektoniske – udvikling



ligne fire selvstændige huse, da materiale-skift, mellemrum og højdeforskel afbryder det samlede udtryk. Til at holde sammen på det hele bruges et gennemgående vinduesbånd. Den ensartede rytme, som vinduerne danner langs hele strækningen, skaber samhørighed husene imellem.

Det er i spændingsfeltet mellem det sammenbindende og adskillende, at bebyggelsen bliver interessant. Der, hvor husene grænser op til hinanden, opstår dybder, passager, hemmelige gårdrum, nicher og sprækker. Her kan kroppen gå på opdagelse, og der gives plads til, at vilde græsser kan gro.

Det er i kontrasterne til nabohuset, at hvert enkelt hus kan ses med sit særpræg og sin be-rettigelse i helheden. Måske bemærkes huset, fordi pudsfarven skiller sig ud, måske er huset højere end det ved siden af, måske har det røde vinduesrammer, hvor de øvrige er hvide.

Sammenligningerne giver mening, fordi hu-sene sammenbindes af en fælles tidsånd, et gennemgående materialeudtryk og et fælles industrielt formsprog. Det er dette formsprog, der fortæller stedets historie og giver en forståelse for, hvilke omstændigheder, der har påvirket og formet arkitekturen.

## Fra industri til by

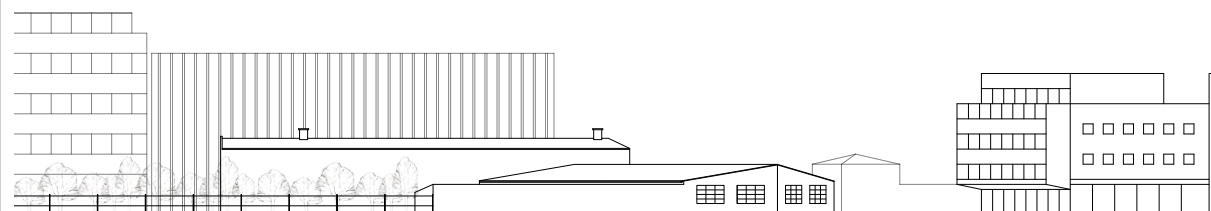
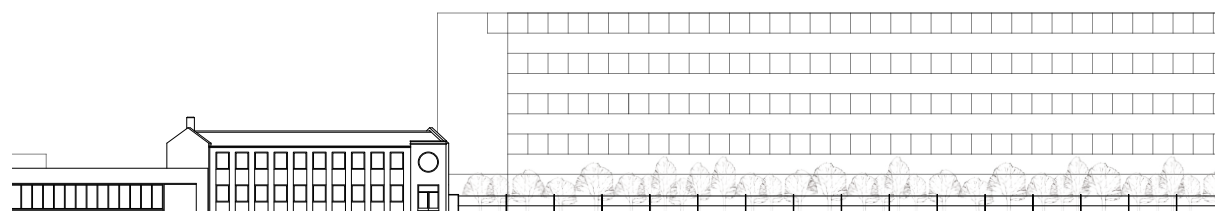
Transformationen fra industri til by må ses som en naturlig konsekvens af omdannelsen fra produktions- til videnssamfund og foregår i de fleste første verdenslande. Her erstattes den nu utidssvarende industrielle arkitektur i man-ge tilfælde med boligbyggeri for at besvare problemet med storbyernes store befolknings-tilvækst og boligmangel.

Zoomer man ind på projektets nære kontekst, Amager, er transformationen i fuld gang . Et radikalt eksempel ser man på Amager Strand-vej, hvor en massiv forvandling har udvisket stort set alle spor fra den forhenværende industribebyggelse. Hvor der før lå fabrikker, knejser nu højhuse.

Et eksempel på en lidt mere nænsom trans-formation ses, hvis man med udgangspunkt i rækken af fabrikshuse på Uplandsgade fortsætter østpå af Amagerbanens spor. Her når man et område, der går under betegnelsen

”Ved Amagerbanen Syd”. Netop nu er en lokal-plan for området under udarbejdelse. Denne har til hensigt at transformere industriområdet til et byområde med en bebyggelsesprocent på 150 procent bestående af en blanding af forskellige boformer og serviceerhverv. I denne lokalplan er en håndfuld industribygninger blevet vurderet som bevaringsværdige og får dermed plads i planlægningen.

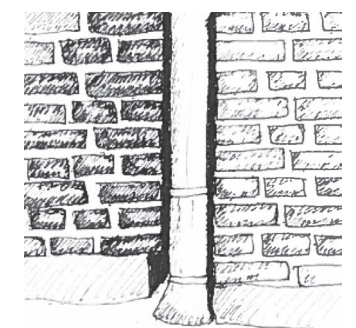
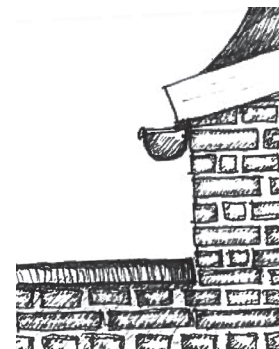
Rækken af fabrikshuse på Uplandsgade har vidtstrakt udsigt over Kløvermarken, kort afstand til det centrale København, metro og Amager Strand, hvilket i sig selv tilskrives området stort potentiale. Det er derfor blot et spørgsmål om tid, før omdannelsen af den gamle industri sættes i gang. I denne proces er det væsentligt at tage ved lære af fejltagelserne ved de omgivende transformationsprocesser og finde den rette balance mellem eksisterende arkitektur og nye tiltag.





*"Det robuste er et alternativ til en arkitektur, som først og fremmest bygger på visuelle kvaliteter, og som derfor ofte har begrænset relevans for arkitekturen i bred almindelighed. Bygningernes egentlige betydningsfulde kvaliteter er ofte sammensatte og ikke altid visuelt lettilgængelige. For at kunne bedømmes kræver de et helt andet engagement eller ligefrem nærvær."*

Johan Celsing



egne skitser:  
et spring, en figur, en overgang



## Intention

Afgangsprojektets intention er at foretage en fortætning af facaderækken langs Uplandsgade. Fortætningen vil ske gennem indgreb *ved siden af, inden i og oven på* den eksisterende bygningsmasse.

Med udgangspunkt i fabriksbygningernes arkitektur udarbejdes et konkret motivisk regelsæt, der skal være formgivende for en *reparation*, en *transformation* og en *addition*.

Målet er at skabe en fortætning, der spiller med på den eksisterende facaderækkes præmis om kompositorisk variation og dermed fortsætter udviklingen af facaderækkens rytmiske figur.

Arbejdet med projektet vil foregå både bygningsmæssigt, men også landskabeligt. De gamle fabrikker har efterladt matriklerne jordforurenede, og denne problemstilling vil blive behandlet og anvendt som benspænd i projektets landskabelige bearbejdning.

Desuden vil projektet introducere en række nye funktioner til stedet, der kan puste nyt liv til det gamle industriområde. De nye funktioner kan eksempelvis være boliger, værksteder, butikker, atelierer, galleri, men det vil være et led af opgavebesvarelsen at udarbejde en endelig programsammensætning.



## Metode og aflevering

Projektet indledes ved at formulere en værdisætning, der på baggrund af en historisk, en teknisk samt en arkitektonisk analyse kan pege på bebyggelsens styrker og svagheder. Denne vil lægge grund for definitionen af projektets konkrete indgreb.

I arbejdsprocessen spændes projektet ud over tre skalatrin. Ved at formgive under begreberne by, bygning og bygningsdel bearbejdes projektet tre lag, der på tværs kan indformere hinanden og besvare opgaven som en arkitektonisk helhed.

By: I skalaen 1:500 udarbejdes en overordnet disponering, hvor facaderækken bearbejdes som en sammenhængende figur med relation til konteksten.

Bygning: I skalaen 1:50 foretages nedslag i helheden, hvor bygningens konkrete kvaliteter bearbejdes gennem rumlige og tekniske studier.

Bygningsdel: I skalaen 1:5 bearbejdes udvalgte detaljer, der kan beskrive projektets stofflighed, karakteristika og tektoniske greb. Ved afleveringen vil projektet blive præsenteret i plan, snit og opstalt i de ovenstående skalatrin. Desuden vil projektet blive yderligere belyst af modelarbejder samt rumlige illustrationer.

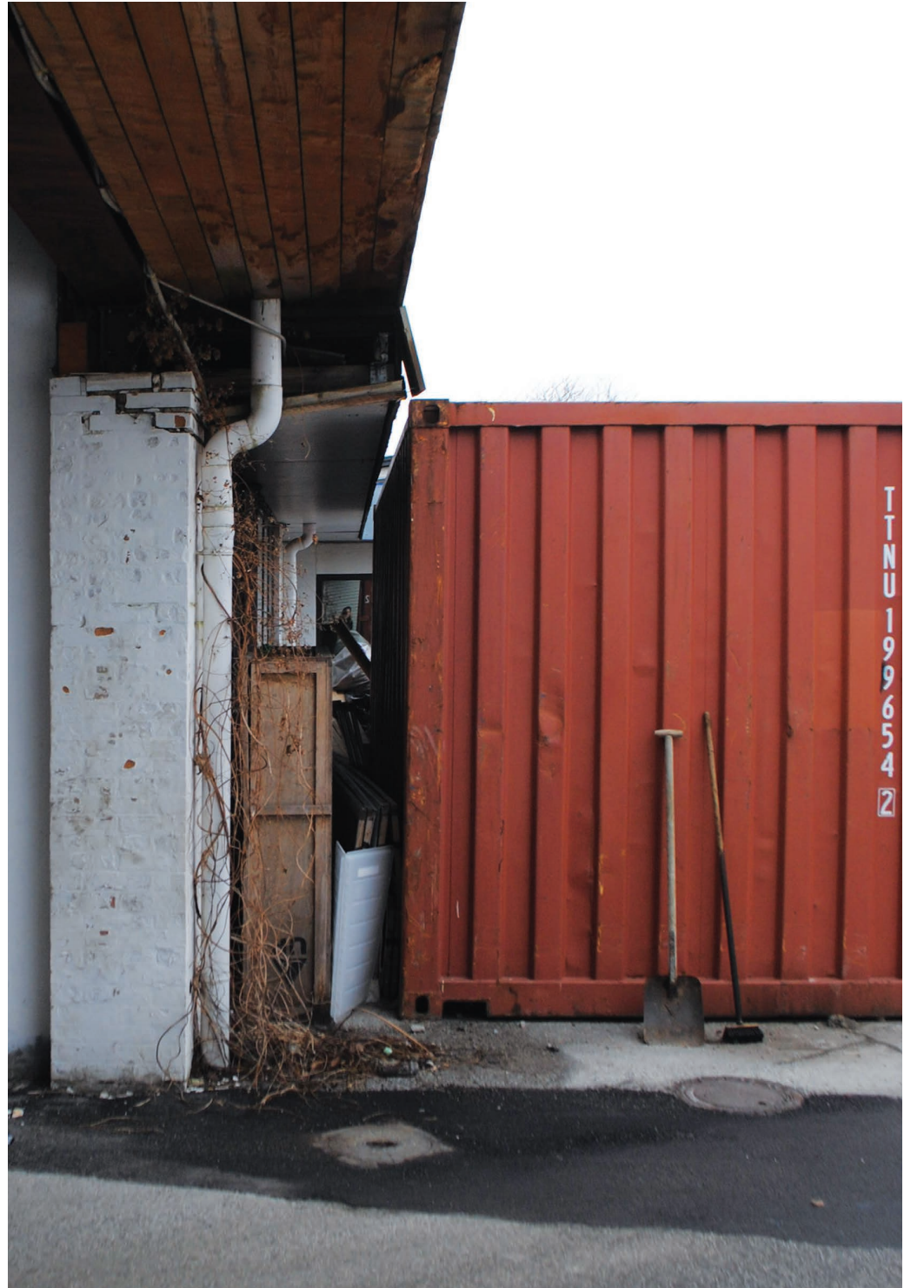
















BYGNINGSINDEKS

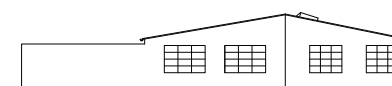
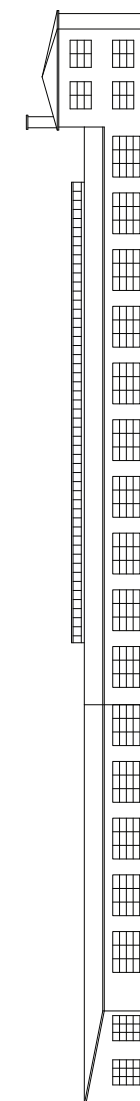
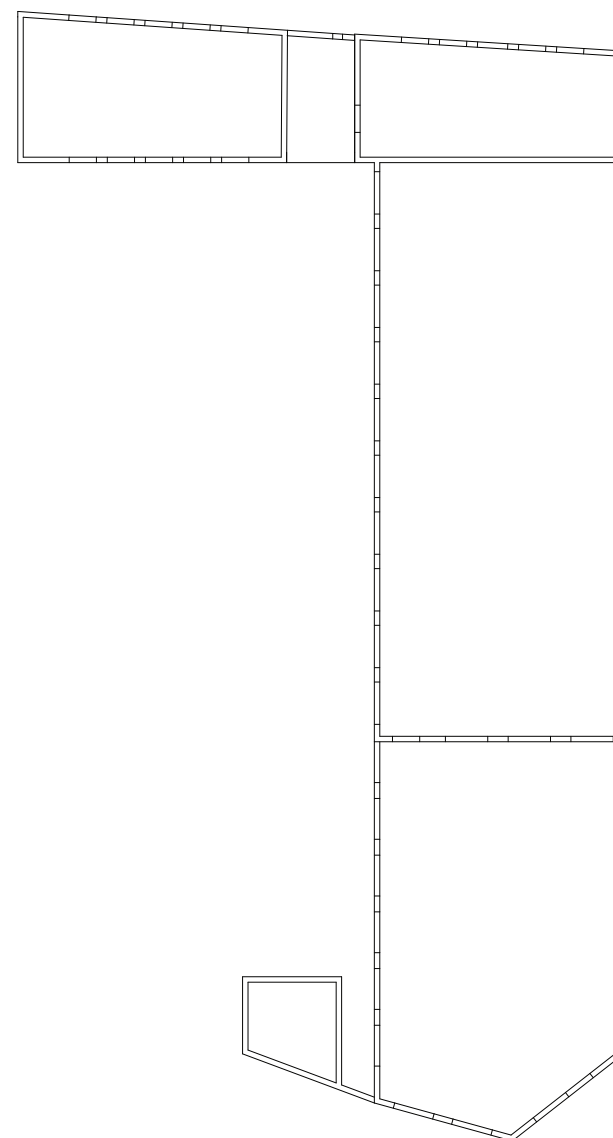
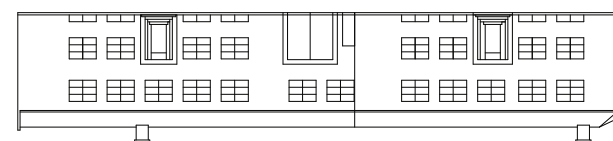


### Matrikel 435

Cykellygte- og tørellementfabrikken "NEFA" blev opført i 1940 på adressen Siljanganade 1-3. Huset blev tegnet af arkitekt O. Reinhold Hansen som en en-dels toetages fabriksbygning. I 1941 opførtes en enetages tilbygning til fabriksbygningen og i 1943 yderligere en tilbygning i to etager. I 1950 opførtes fire garager, og i 1983 udskiftedes de oprindelige vinduer mod vejen med plastikvinduer. I dag rummer huset en bred vifte af kreative erhverv, der har indrettet sig med studier, kontorer og værksteder.

Huset er grundmuret med gule mursten på betonfundamenter. Etageadskillelser er af hulstendæk, og tagkonstruktionen er en gitterkonstruktion af træ. Trappen er af beton. Oprindeligt var vinduerne af jern, men er i dag delvist udskiftet med plastikvinduer.

Huset tager sig smukkeste ud inde fra gården, hvor de oprindelige jernvinduer sidder helt fremme i facaden. Særligt kendetegnende for huset er dør- og portmotiverne ved Siljanganade-facaden. Dørene er trukket langt tilbage og giver dybde og karakter til det regulære og flade facadeudtryk. Som hjørnehus på Uplandsgade gør huset ikke alverdens væsen af sig, og de nye plastikvinduer er skæmmende for facadekarakteren.



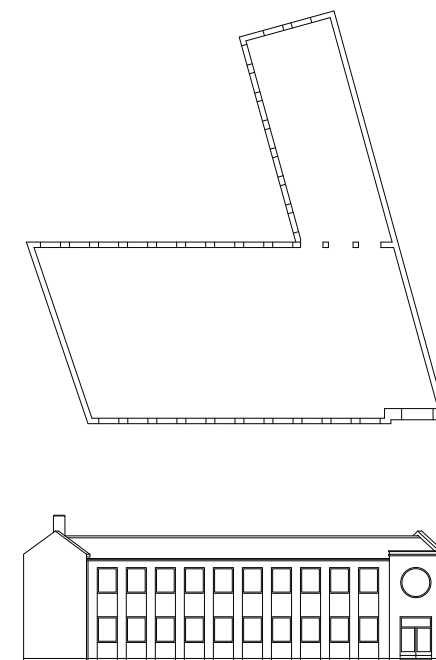


#### Matrikel 461

Æskefabrikken "Elvo" blev opført på Uplandsgade 68 i 1948 og er en toetagers fabriks- og kontorbygning. Arkitekten bag var Mogens Strøm Tejsen, som tegnede huset for bygherre Fabrikant V. Østrup. I 1977 blev husets oprindelige vinduer udskiftet, og i 2004 blev der foretaget en fundamentforstærkning.

Fabrikken er muret af gule mursten på betonfundamenter, etageadskillelser og trappe er af jernbeton, og tagkonstruktionen er en gitterkonstruktion af træ.

Facaden adskiller sig fra det øvrige byggeri ved at have en mere pyntet karakter. Den er smukt opdelt i rytmiske, vertikale murede bånd og har et meget karakteristisk cirkulært vindue over indgangspartiet. Bygningen er opført som samlet værk og har ikke samme tidsmæssige udvikling som det øvrige byggeri i facaderækken. I øvrigt rummer huset fortsat samme firma, som i sin tid opførte det.





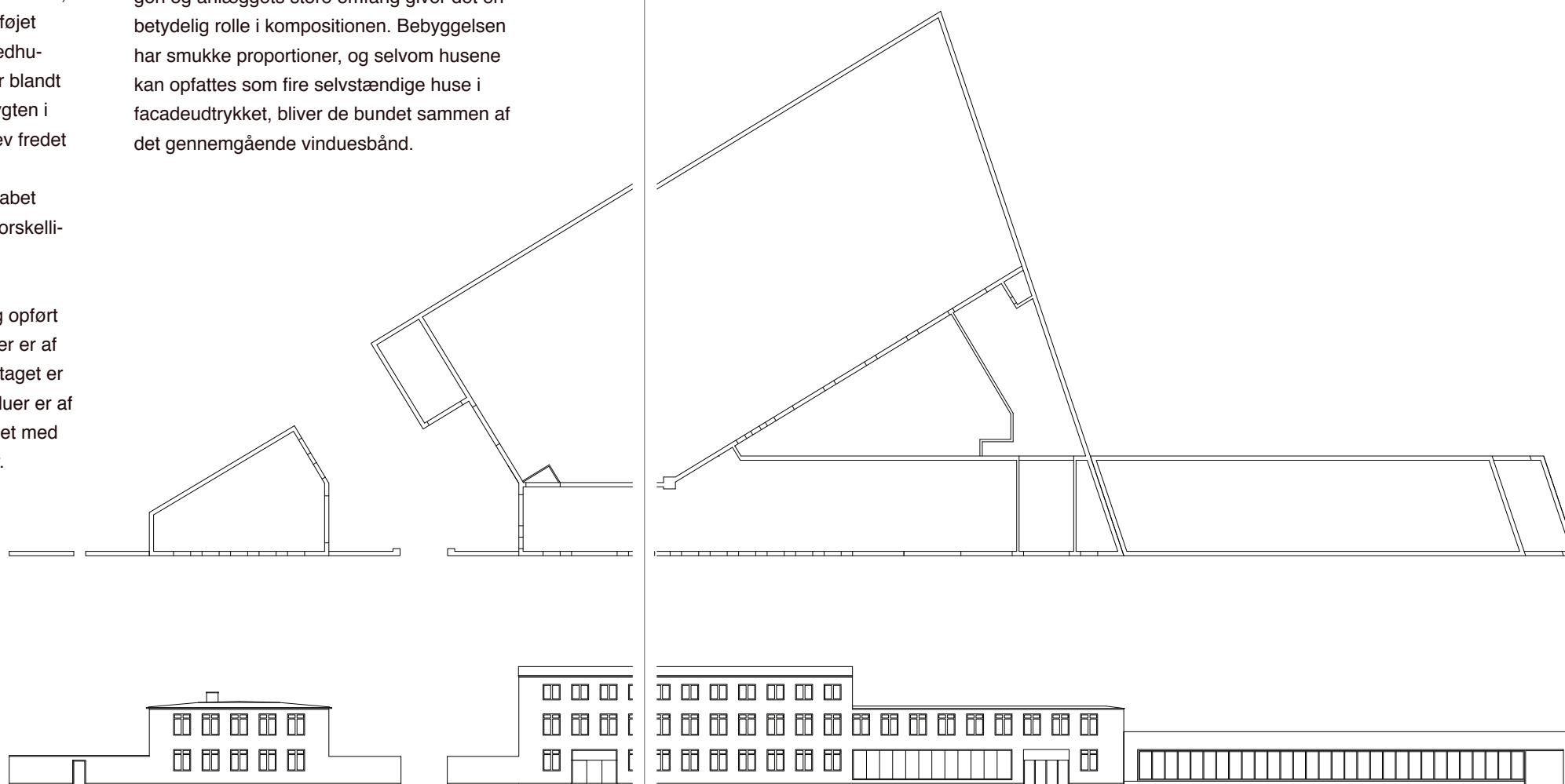
### Matrikel 455

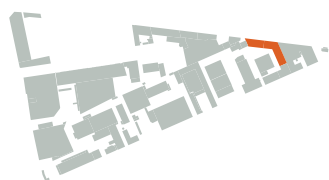
I 1942 fik bygherre Direktør E. Sommer udstykket matriklen til at få opført et automobilværksted. På adressen Uplandsgade 72 blev anlægget opført i en og to etager med kontor, væksted og udstilling. I 1947 blev der føjet endnu en etage og en terrasse til hovedhuset. Arkitekten bag var Marx Ishøy, der blandt andet også har tegnet NJ Plast ved Lygten i Nordvest – en fabriksbygning, som blev fredet i 1993.

I dag ejes anlægget af ejendomsselskabet Højbro A/S, der udlejer enhederne til forskellige erhvervslejemål.

Anlægget er muret af røde mursten og opført på betonfundamenter. Etageadskillelser er af jernbeton, og dragere og søjler under taget er udført af profiljern. De oprindelige vinduer er af træ, men er i dag delvist blevet udskiftet med plastikvinduer med andre proportioner.

Anlægget skiller sig ud ved at være det eneste fabrikshus i rækken, der fremstår med røde mursten. Den centrale placering på strækningen og anlæggets store omfang giver det en betydelig rolle i kompositionen. Bebyggelsen har smukke proportioner, og selvom husene kan opfattes som fire selvstændige huse i facadeudtrykket, bliver de bundet sammen af det gennemgående vinduesbånd.



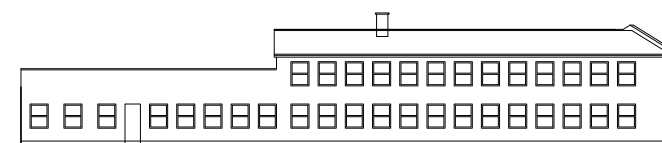
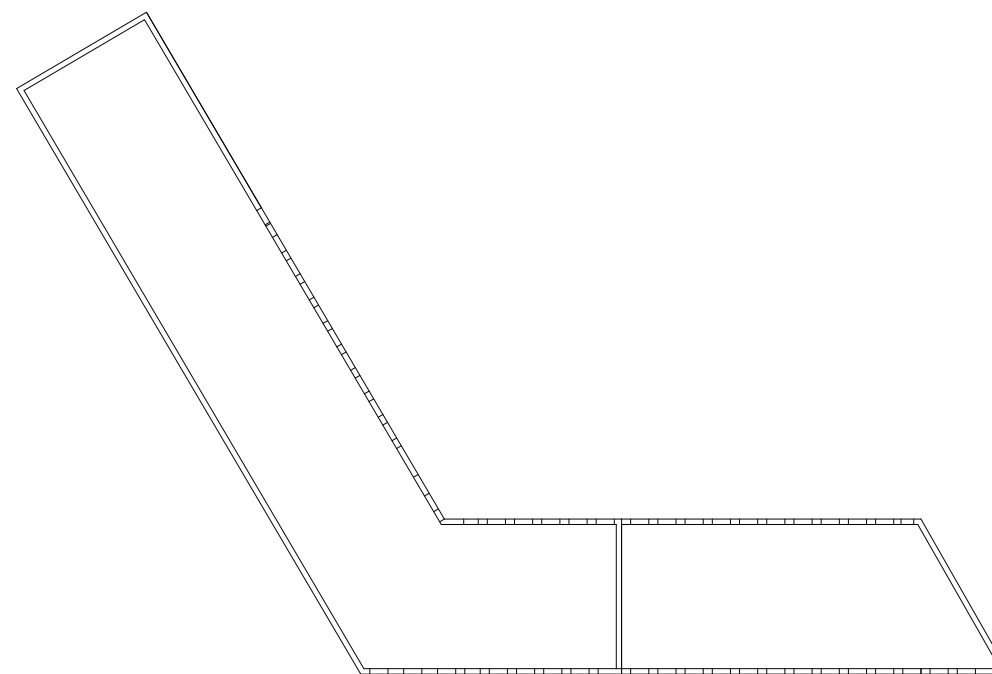


#### Matrikel 457

Bygherre Lauritz Johnsen fik i 1955 opført en værkstedsbygning i en etage tegnet af arkitekterne Erik Hedager og Carl Radil. I 1959 blev en kontor- og værkstedsbygning i to etager føjet til matriklen, der har husnummer 74. Husene har gennem årene rummet varieret fabrikation, alt fra lim til barbermaskiner, men i dag rummer bygningen i to etager et glasblæseri, der fremstiller neonbutiksskilte, og i værkstedsbygningen i en etage bor et vvs-firma.

Husene er muret af gule mursten på betonfundamenter, og etageadskillelser er af jernbeton. Facaderne er pudsede, og husene fremstår med deres originale vinduer af træ.

Bygningerne fremstår enkle og regulære uden overflødigheder. Det gennemgående vinduesbånd binder de to huses facadeudtryk sammen, men de meget forskellige pudsfarver skiller dem ad.



Bygningens omrids i plan samt gadefacader  
1:500





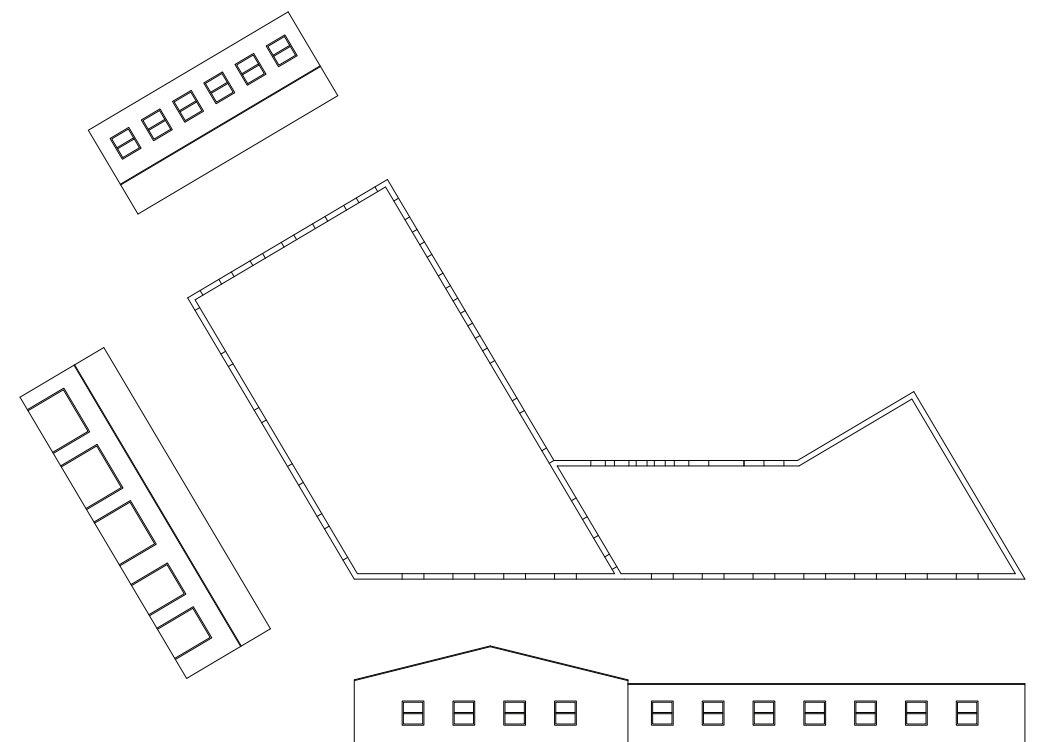
### Matrikel 448

I 1946 fik bygherre Lauritz Johnsen opført en værkstedsbygning i en etage til automobilværksted. Huset er tegnet af arkitekterne Erik Hedager og Carl Radil.

På det trekantede felt hvor Uplandsgade og Prags Boulevard mødes blev der i første omgang tegnet en bolig, men i stedet blev der opført en ESSO-benzintank. I 1976 blev benzintanken erstattet af en pølsevogn, som der også er i dag. Som ved sin opførelse fungerer værkstedsbygningen i dag som autoværksted.

Huset er muret af gule mursten på betonfundamenter. Facaden med indkørselsporte er beklædt med en blåmalet træbeklædning, og bygningens tagkonstruktion er en gitterkonstruktion af træ. Vinduerne er de originale trævinduer.

Huset fremstår meget slidt med afskallet, blåt puds, og trævinduerne er i dårlig stand. Huset har ingen almindelige døre i gadefacaderne, men kun porte til indkørsel. Dermed understøtter arkitekturen husets funktion som et hus for biler.





## Kilder

Andersson, Sven-ingvar:

"Bygninger og landskab".

Kunstakademiets Arkitektskoles Forlag 2002

Bech-Danielsen, Claus; Bøgh; Søren, Østergård, Jens:

"Kvaliteter i almene bebyggelser fra 1940'erne og 1950'erne". 1. udg.

Bygningskultur Danmark 2013

Gehl, Jan:

"Livet mellem husene". 6. udg.

Arkitektens forlag 2007

Elgstrøm, Kell:

"Vinduer Bevaring eller udskiftning". 1. udg.

Arkitektur Forum 1999

Københavns Kommune:

Ved Amagerbanen Syd Startredegerøelse, 2014

Lokalplan 204 "Nerikegade" 1993

Lokalplan 449 "Strandlodsvej" 2010

Lokalplan 138 "Jenagade" 1990

Lokalplan 136: "Kløverparken" 1990

[www.carusostjohn.com](http://www.carusostjohn.com)

[www.tate.org.uk/art/artworks/morandi](http://www.tate.org.uk/art/artworks/morandi)

[www.arbejdermuseet.dk](http://www.arbejdermuseet.dk)

[www.kulturarv.dk](http://www.kulturarv.dk)

## Studieforløb

2016:

afgang fra KTR (kandidatprogram for Transformation, Kulturarv og Restaurering)

vejledere:

Nicolai Bo Andersen

Christoffer Harlang

Charlie Steenberg

Victor Boye Julebæk

2014 - 2015:

praktik og studenteransættelse hos Tegnestuen Vandkunsten

2013 - 2014:

7. og 8. semester på Kunstakademiets Arkitektskole, KTR, v. Christoffer Harlang

2013:

Udveksling på Universidad de Palermo, Buenos Aires

2012:

Grundforløb tømrer, KTS Nørrebro

2009:

1. - 6. semester på Kunstakademiets Arkitektskole, afdeling 1 v. Jens Kvorning