

BORGER
TING

Afgangsprogram, Juni 2023

Lui Bjørnskov Fischer
Studienummer: 160292

Vejledere:
Lin Kappel
Søren Nielsen

Afdeling for Bosætning, Økologi og Tektonik
Institut for Bygningskunst og Teknologi



Det Kongelige Danske Kunstakademis Skoler
for Arkitektur, Design og Konservering

Indhold

Del 1: Problemfelt

Afsæt	9
Demokratisk krise	11
Andre eksempler	13
Hvad er et borgerting?	15
Demografisk data	16
Organisering	18

Del 2: Forhold

Borgerting og demokratihus	23
Rådhus og parlamenter	25
Historiske typologier	26
Social organisering	28
Parlamentssalen	30

Del 3: Byen

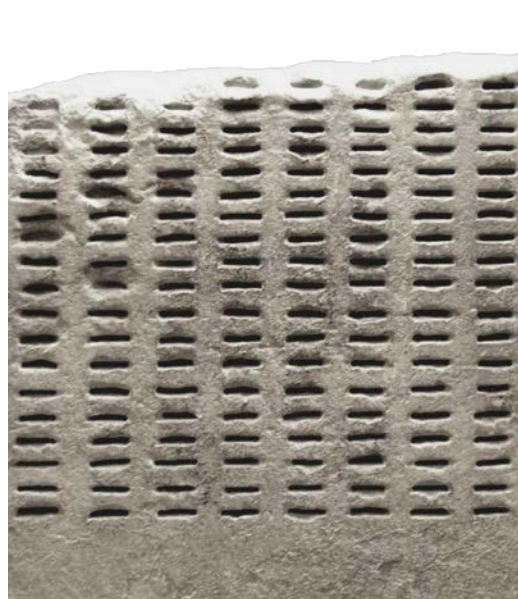
Odense	32
Historisk udvikling	34
Status quo	36
Oversigtskort	38
Kommunens plan	40
Site	42
Kontekst	44

Del 4: Program

Monument og permanens	47
Arkitektonisk intention	49

Del 5: Tilgang

Rumprogram	50
Aflevering	51
Kilder	54
Illustrationsliste	56



Ill. 1

Kleroterion

"We shape our buildings and afterwards our buildings shape us"¹

Winston Churchill

¹ UK Parliament,
1943

Afsæt

Dette projekt tager afsæt i et stort ønske om forandring.

Gennem den seneste tid har bekymrende tendenser sat sine spor på demokratiet i landet. - Stigende utilfredshed blandt borgere og svindende tillid til vores folkevalgte politikere præger det danske folkestyre³. Populistiske tendenser blandt de herskende magter. Polarisering og stigende ulighed blandt borgere⁴. Magtfuldkomne politikere der prioriterer egne interesser og handler med skjulte dagsordner. En magtelite med voksende dominans der skovler til sig på befolkningens bekostning.⁵

³Frost, 2021

⁴Fenger-Grøndahl, 2021

⁵Larsen, Houman, & Mulvad, 2017

Den ene krise hersker over den anden; klima-, økonomi-, sundheds-, natur- og flygtningekrise. Er der nu også en demokratisk krise på vej?

Demokratiske systemer i hele verden er under pres og/eller under nedbrydning indefra, eller også trives de ekstreme partiers modpoler i bedste velgående.⁶

⁶Ibid, s. 24

Lever vi i den forvildelse, at vi er borgere i et ægte demokrati? Når det kommer til reel indflydelse, er vores demokrati bare et fatamorgana. Det er nemlig slet ikke så demokratisk, som vi går og tror.

I 2020 fik Danmark sit første borgerting. Et Klimaborgerting bestående af 99 medlemmer. Der er kræfter, som arbejder på at skabe et borgerting med lang bredere sigte og beføjelser til at vurdere og diskutere problemstillinger og løsninger inden for alle samfundsområder.

Med dette projekt ønsker jeg at skabe rammerne for oprettelsen af et andetkammer, et nationalt borgerting der skal placeres i en central dansk by. Huset skal imellem de politiske møder kunne agere mødested for hverdags- og kulturliv blandt lokale borgere.

Efter introduktion af Borgertinget og dets medvirken til et mere demokratisk samfund, vil programmet og projektets intention uddybes nærmere.

”Det danske demokrati er ikke så demokratisk, som vi går og tror, fordi en lille magtelite bestemmer uforholdsmæssigt meget, både i den offentlige og den private sektor, hvilket ofte fører til dårlige beslutninger. Det er et problem som ikke kan løses ved blot at vælge nogle mere ”folkelige” politikere, men derimod kun at reformere det politiske system sådan, at borgerne får mere indflydelse. Vi foreslår, at disse reformer tager udgangspunkt i en udvidelse af det borgerlige ombuds princip, konkret gennem indførelse af et andetkammer, Borgertinget, med tilfældigt udvalgte medlemmer, samt en ny lov om borgervalgte samfundsrepræsentanter i alle store danske virksomheders bestyrelser.”²

²Larsen, Houman, & Mulvad, 2017, s. 31

Demokratisk krise

Disse ovenstående tendenser gør sig ikke kun gældende i Danmark, men ses i utallige eksempler rundt omkring i verden.

Demokratiet er nemlig truet i mange lande på det globale plan.

Tager vi de store briller på, og ser udad, kan vi se eksempler i andre demokratiske stater som USA, Brasilien og Ungarn hvor vi har haft folkevalgte politikere som Trump, Bolsonaro og Orbán, som alle er såkaldte højrepopulister, der handler efter egne (og magtelitens) interesser. Deres handlinger splitter nationer i modpoler og udfordrer befolkningens sammenhængskraft.⁷

⁷Larsen, Houman, & Mulvad, 2017, s. 20

I lande som Danmark normalt sammenligner sig selv med, har vi De Gule Veste i Frankrig og Storbritannien som forlod EU. Hos vores naboer i Sverige, de stærkt nationalkonservative Sverigedemokraterne, og i Tyskland, det fremmedfjendske Alternative für Deutschland.⁸

⁸Larsen, Houman, & Mulvad, 2017

De demokratiske systemer er udfordret af, at store grupper af borgere har mistet tilliden til systemerne og politikerne. Borgere vælger demokratiet fra og deltager i stedet via selvorganiserede rum, protester og demonstrationer. Protestbevægelser og populisme hører til dagens orden. Borgere føler sig ekskluderet af det samfundsmæssige fællesskab, fordi de ikke føler sig hørt og ikke oplever, at det repræsentative demokrati kan bruges til at løse de udfordringer, de står overfor.⁹

⁹Ibid

Man kan sige at det mest centrale problem er, at befolkningen og magten er skilt fra hinanden. De magthavende er utilnærmelige og befolkningen føler ikke de har indflydelse.

I flere europæiske lande har man indført borgerting, for at komme nogle af disse problemer til livs - disse kaldes Citizens' Assemblies. På den følgende side vil jeg beskrive et par eksempler.



III. 2

Democracy and Practice Retreat 2021

Andre eksempler

Borgertinget er i de seneste 10 år blevet afprøvet i flere forskellige lande i verden, som forsøger på at styrke forbindelsen mellem politikere og befolkningen.

I 2016 samlede man i Irland et citizens' assembly. Her inviterede man 99 tilfældigt udvalgte borgere til at overveje nogle sensitive politiske problemstillinger, som bl.a. abortlovgivning. Medlemmernes overvejelser og samtaler blev optaget og vist i fjernsynet. Det blev set af hundredtusinder af irske medborgere. Efterfølgende, i 2018 stemte det irske folk i en historisk afstemning, med et rungende antal stemmer, for abort. Dermed blev en afgørelse truffet på et politisk problem, der havde givet benspænd og havde haft stor indflydelse i irsk politik, i en årrække.¹⁰

¹⁰Zarkadakis, 2019

I 2019 inviterede man i Frankrig 150 tilfældigt udvalgte borgere til et citizens assembly, som skulle diskutere, hvordan Frankrigs CO2 udledning kunne nedbringes. Det lykkedes borgerne, med undervisning og assistance fra eksperter at formulere 149 anbefalinger, hvoraf Præsident Macron lovede at implementere 146.¹¹

¹¹Lauder, 2022

Fra tid til anden har citizen assemblies vist sig at lykkedes, hvor parlamenter ofte fejler. Dette fordi, nationale parlamenter ofte polariserer befolkninger, pga. partiernes modstridende ideologier. Et problem som citizen assemblies ikke gennemgår.¹²

¹²Zarkadakis, 2019

I Europa, har der været forsøg i blandt andet Polen, Irland, Frankrig og Danmark inden for emner som f.eks. oversvømmelse, abortlovgivning, luftkvalitet og klimapolitik.

Den danske klimalov medfører, at klimapolitikken er i konstant udvikling. Borgertinget skal ses som en kontinuerlig proces, der med jævne mellemrum føder ind i den politiske debat.



III. 3

Citizens Assembly, Irland

Hvad er et Borgerting?

Et borgerting er en borgersamling bestående af 99 medlemmer. Medlemmerne bliver udvalgt tilfældigt, via *sortition*¹³, og man sørger for at lodtrækningen matcher den socioøkonomiske og demografiske profil på landets borgere. På denne måde vil disse udvalgte medlemmer udgøre et repræsentativt udsnit af landets befolkning.

¹³ En tilfældig repræsentativ udvælgelsesmetode

Mange forskellige typer af borgere vil være repræsenteret i Borgertinget. Halvdelen af de udvalgte vil være kvinder. Nogle vil være unge, nogle gamle. Nogle med anden etnisk herkomst, andre med alternativ kønsidentifikation. Det vil bestå af almindelige borgere som landmænd, sygeplejersker, lærere, pædagoger og kontorarbejdere etc. Den rigeste ene procent, får én procent repræsentation. Borgertinget skal ses som et mikrokosmos af den samlede befolkning.

Disse udvalgte borgere får undervisning og vejledning af eksperter, og møderne bliver administreret af en uafhængig tredjepart. Medlemmerne har dialoger og debatter om komplekse problemstillinger. Igennem forløbet bliver deltagerne kritiske tænkere, og borgerne kommer til enighed og skriver et bredt udvalg af visioner, anbefalinger og idéer til politikerne. Borgerne bliver kompenseret for deres tid.¹⁴

¹⁴ Klima-, Energi- og Forsyningsministeriet, 2021

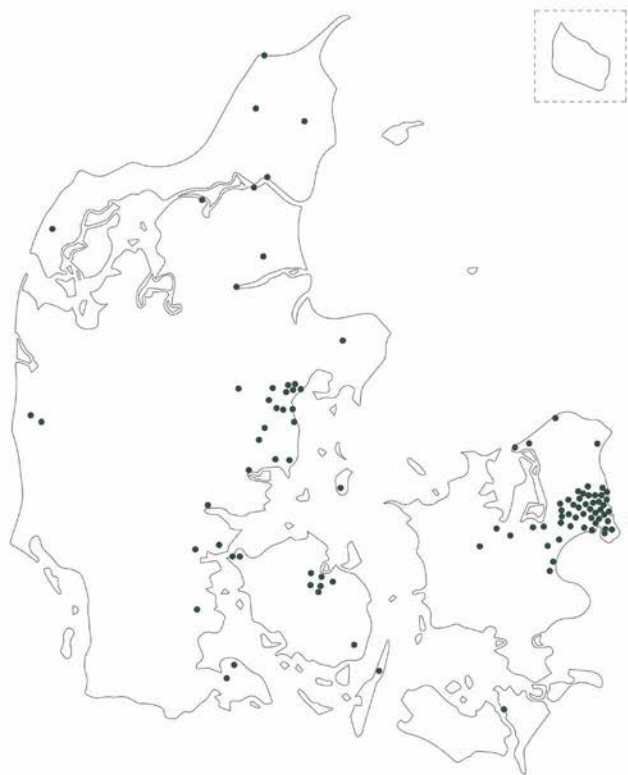
I Danmark havde man i 2020 det første Borgerting På Klimaområdet, hvor 99 tilfældigt udvalgte danskere deltog. Her vedtog man 19 emnetekster med i alt 117 anbefalinger, som løbende blev sendt til Folketinget. Lige nu, ser det dog ikke ud til, at politikerne har en reel forpligtelse til at overveje resultaterne. I 2020's Klimaborgerting har det været klimaministerens suveræne vurdering, om borgeringets forslag er værd at gå videre med.¹⁵

¹⁵ Jørgen Steen Nielsen, 2020

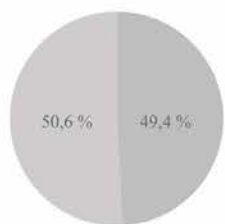
Dette kan siges at være dybt kritisabelt og uambitiøst.

”Hvis man bruger ressourcerne på at indkalde et repræsentativt udsnit af befolkningen for at høre deres synspunkter, bør man også være forpligtet til som minimum at tage en politisk debat af det”¹⁶, Andreas Møller Mulvad, samfundsforsker ved CBS og medforfatter på bogen Tæm eliten.

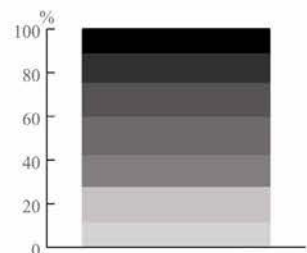
¹⁶ Jørgen Steen Nielsen, 2020



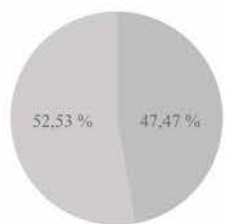
Demografisk data



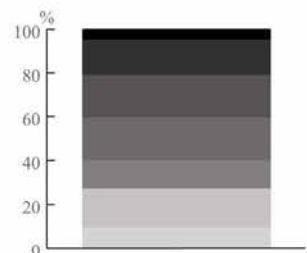
Population



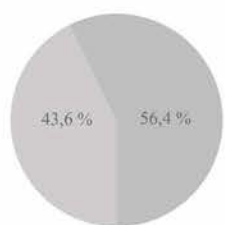
Population



Borgertinget

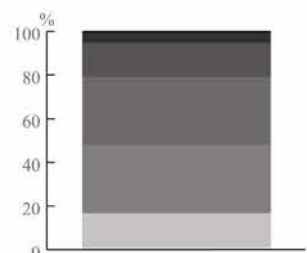


Borgertinget



Folketinget

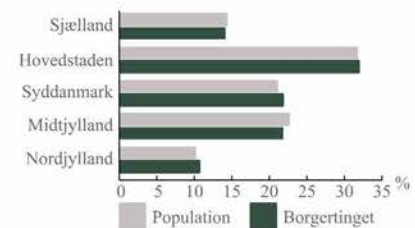
Køn:
Kvinder
Mænd



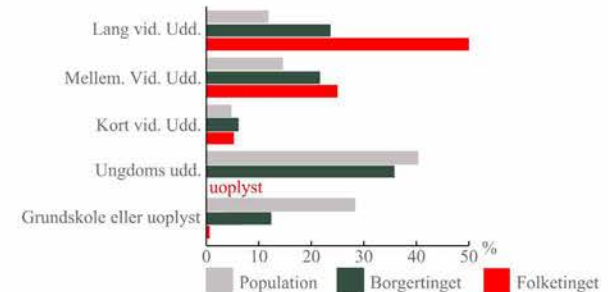
Folketinget

Alder:
75+ år
65-74 år
55-64 år
45-54 år
35-44 år
25-34 år
18-24 år

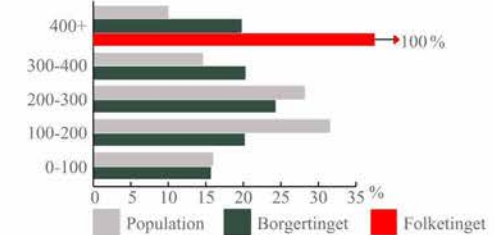
Geografi



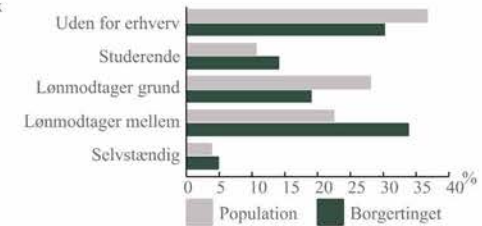
Uddannelse



Disponibel indkomst (I tusinde)

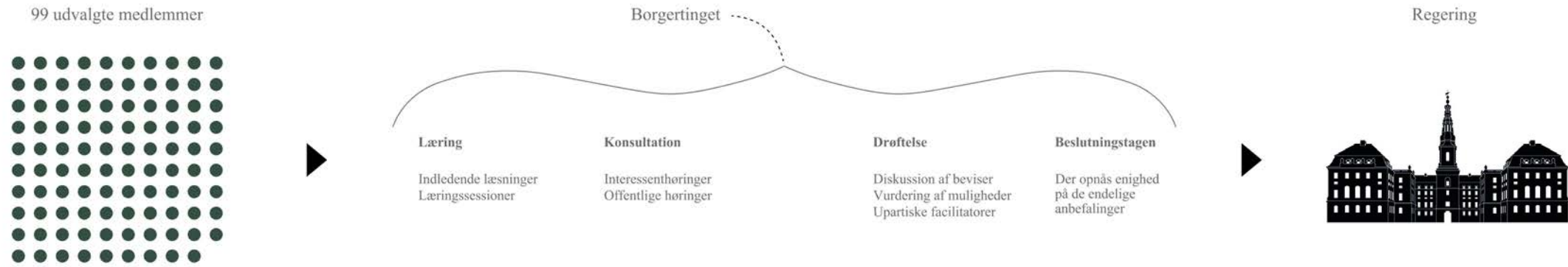


Socioøkonomisk Status



Organisering

Fra borgerting til regering



Offentlig kommunikation



Ill. 7 OECD's standarder for Citizens' Assemblies

Borgertingsmøder eller citizens' assemblies foregår over en række møder i en længere periode. Den gennemsnitlige længde på et møde er ca. 18 dage og foregår over ca. 11 måneder.¹⁷ Disse møder er oftest spredt over weekender og hverdagsaftener.

De starter med en læringsfase, hvor borgere bliver klogere på det aktuelle politiske spørgsmål og får perspektiver præsenteret af eksperter, interessenter og grupper der kan være påvirkede af problemet. Medlemmerne har mulighed for at forespørge yderligere information eller rådgivning. Organisationen har da mulighed for at indhente ekstra materiale og eksperter. Dette er en af årsagerne til at møderne er spredt over adskillige uger.¹⁸

Diagrammet ovenfor viser OECD's standarder for citizens assemblies.

Der er altid et panel af *tillidsskabende garanter*¹⁹ til stede.

Disse består af det faglige panel, som udgøres af 4-6 *eksperter*, der kan sikre kvalitet og faglig balance i temaer, information og spørgsmål til Borgertinget. Derudover er der en *ekspert i borgerting og borgerinddragelse*, som kan rådgive for at sikre, at hvert trin i metoden gennemføres med høj kvalitet i detaljen. Dertil har man en *ekstern overordnet facilitator*, der efter armslængde-princippet faciliterer borgertingets samlinger. Dette var under Klimaborgertinget i Danmark, en repræsentant fra Teknologirådet.²⁰

¹⁹ Klima-, Energi- og Forsyningsministeriet, 2020

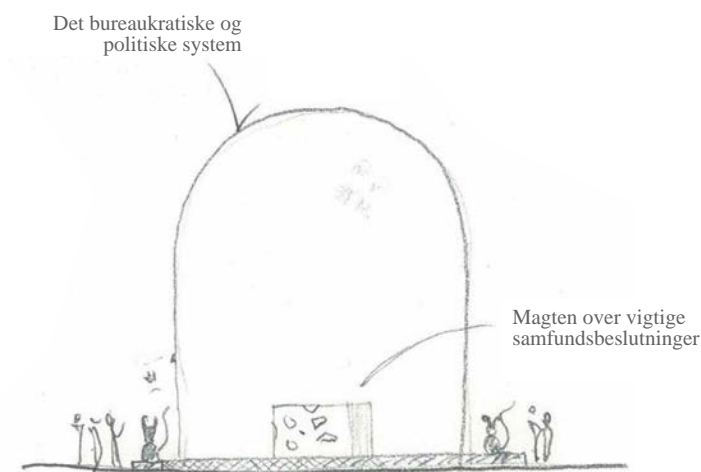
²⁰ Ibid

¹⁷ OECD, n.d.

¹⁸ Ibid

Forestil dig en osteklokke (...) Vi kan bruge osteklokken som et billede på hvordan den danske magtelite tænker om sin egen rolle i samfundet. Eliten opfatter det som nødvendigt, at 'osten' (altså magten over vigtige samfundsbeslutninger) opbevares bag et beskyttende lag glas, det vil sige et bureaukratisk og politisk system, der skubber ansvaret langt væk fra almindelige borgere og over et fåtal af mennesker i toppen af erhvervseliten og staten.

Kun med en solid afskærmning fra omverdenen kan man med elitens øjne sikre det rigtige miljø for magten. Kun med et tykt lag glas kan man beskytte osten mod indtrængende farer - altså borgerne, der, hvis de fik lov, ville forspise sig på magten, Og rundt om osteklokken står en cirkel af (kontor)mus, som mod en lille godbid i ny og næ hjælper magteliten med at forsvare osteklokken mod angreb. Det er elitens støttende klasse af administratorer og konsulenter, der med stor entusiasme udmønter beslutninger oppefra i systemet.²¹



Ill. 8

Magtens Osteklokke, egen skitse

²¹ Larsen, Houman, & Mulvad, 2017

Borgerting og demokratihus

Borgertinget vil blive placeret i Odense, en central og mangfoldig dansk storby. Det vil blive placeret i et område som ligger i gåafstand fra Odense Banegård Center, der forbinder hele Danmark via offentlig transport, og ligeledes et område der er let tilgængeligt for biltrafik. Odense er relativt nem at rejse til, uanset hvor i landet man befinder sig.

Bygningens program vil være to-delt. Den ene del vil være Borgertinget, et ting som skal agere andetkammer til Folketinget.

Borgertinget skal kunne rumme de 99 skiftende medlemmer og en fast administration der er ansvarlig for de administrative opgaver i forbindelse med arrangementerne og den daglige drift af bygningen på tværs af programmerne. Derudover vil der til borgertingsmøderne være et fagligt panel bestående af de *tillidsskabende garanter*, som redegjort for, på side 19.

Borgertingets kalender vil aldrig være fuld, da borgertingsmøderne vil foregå i dagtimerne i udvalgte weekender og i aften timerne på udvalgte hverdage. Dette åbner op for at bygningen også kan give noget tilbage til lokalmiljøet.

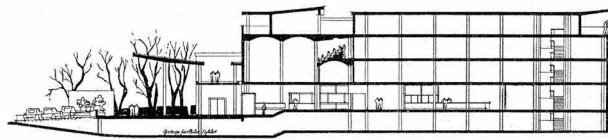
Bygningen vil derfor også være byens Demokratihus. Et hus der skal samle fællesskaber omkring en række kulturelle begivenheder der på den ene eller anden måde knytter sig til kultur og politik. Et sted hvor borgere, besøgende og studerende får mulighed for at indgå i demokratiske debatter, foredrag eller spise ved langbord i folkekøkkenet. Et sted for menneskelige interaktioner og udvekslinger, hvor demokratiet og fællesskabet bliver vægtet højt.

Bygningen skal indgå som del af byens udvikling. Den skal være med til at styrke relationen mellem Odense By og Havn og på samme måde være et vartegn for det danske demokrati.

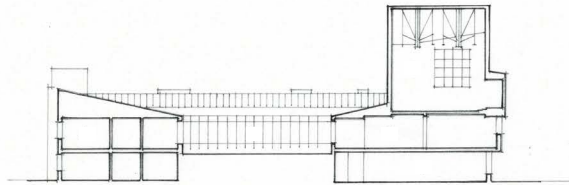


Ill. 9 Giorgio de Chirico, *Die Freuden des Dichters*, 1913

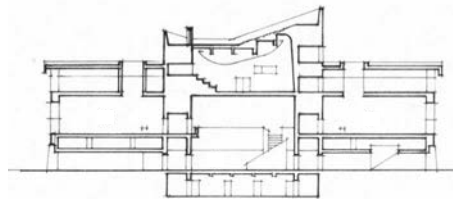
Rådhus og Parlamerter



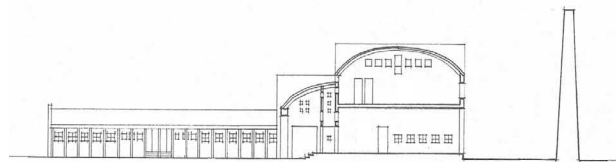
Ill. 10 Søllerød Rådhus, Arne Jacobsen og Flemming Lassen, 1942



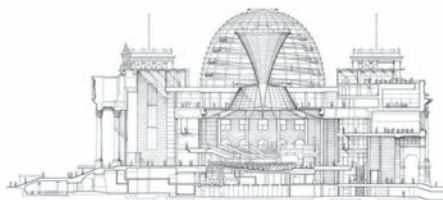
Ill. 11 Säynätsalo Town Hall, Alvar Aalto, 1950



Ill. 12 Kurashiki Town Hall, Kenzo Tange, 1960



Ill. 13 Borgoricco Town Hall, Aldo Rossi, 1990



Ill. 14 Berlin Reichstag, transformation, Norman Foster, 1999

Rådhus og parlamerter har altid været vartegn for byer og landes ambitioner. De har været symbol for tilstedeværelse, magt og stabilitet, og de har været nogle af de bygninger med størst betydning i byen. De repræsenterer folket og de samfund de tjener - og ikke mindst den lille udvalgte skare, der er mere eller mindre demokratisk udpeget.²²

²² Christiansen, 2015

Pladsen, rådssalen, vandrehallen og tårnet er nogle af de karaktertræk der kendetegner disse statslige institutioner. Deres udtryk og rolle har ændret sig i takt med demokratisering og skiftende regeringsformer, tider og arkitektoniske stilarter.

Mange rådhus og parlamentsbygninger er blevet ikoner for de samfund de tjener. De er ofte dominerende på en åben plads i byen, hvor de typisk står alene med en monumental storhed og manifesterer sig med et tårn der våger over byen.

De organisatoriske og administrative funktioner blev lagt i bygninger som lokalsamfundet opførte i fællesskab, ofte som ikoner for de samfund de tjente. Man fremhævede bygningen og dens funktion for at understrege dens betydning for samfundet. Det er bygninger som vi identificerer os selv og lokaliteten med.²³

²³ Christiansen, 2015

Tendensen har i adskillige tilfælde været lukkede og indadvendte bygningskroppe der udstråler magt, men i takt med samfundets demokratisering og ændrede former ift. de regerende og de regerede, har rådhus- og parlamentsbygningen haft mange ansigter igennem tiden.

Det er en intention at forstå historien om statslige bygningers udvikling for at komme med et aktuelt bud på, hvordan en ny type bygning, borgertinget, kan indskrive sig en ny epoke.



Ill. 15 Højen Pnyx hvor folkeforsamlingen, Ekklesia fandt sted 500, f.v.t.



Ill. 16 Bergama theatre, Tyrkiet



Ill. 17 Stensætninger på Tingstedet i Lundeby, Norge



Ill. 18 Speakers' Corner; Hyde Park, London

Direkte Demokrati

Det første eksempel på demokratisk styre, finder vi i det gamle Athen. 500 år f.v.t. mødtes Athenere på højen Pnyx 40 gange om året til Ekklesia, en udendørs demokratisk folkeforsamling. Det var direkte demokrati, hvilket betød at mange tusinde borgere var aktive i det politiske system. Deltagerne blev udtrukket via lodtrækning om morgenen, på randomiserings-værktøjet, Kleroterion²⁴ (se side 4). Debatten bestod i en række taler, der blev holdt af politisk aktive borgere, og efter debatten stemtes der med håndsoprækning. De 9 af rådets medlemmer afgjorde ved et hurtigt skøn, udfaldet.

Amfiteatret

Et amfiteater er et teater under åben himmel. Amfiteatret blev typisk brugt til at samle byers befolkning omkring forestillinger. Amfiteatret er typisk formet som ovale eller cirkulære i plan og er ofte placeret på en naturlig skråning i landskabet.

Tingstedet

Et tingsted er en forsamlingsplads i det fri. Tingstedet bestod typisk af tolv sten, der omkransede en større sten, hvor taleren stod og talte til de forsamlede.

I Vikingetiden og Middelalderen var det på tingstedet, at den lovgivende, udøvende og dømmende magt traf sine beslutninger. Alle frie mænd kunne give deres mening til kende på tinget, også bønderne, og dommen blev afsagt efter dybdegående diskussion.

Ordet lever videre i forsamlinger, som folketing, landsting eller Borgerting.

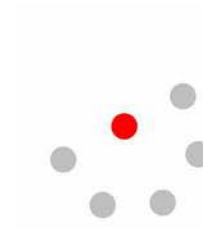
Speakers' Corner

Siden 1872 har Speakers' Corner i det nordøstlige hjørne af Hyde Park, London, været et samlingspunkt for ytringsfriheden. Talere har her ytret sig frit om politiske og moralske forhold. Londons befolkning samledes i sin tid og stadig den dag i dag her, for at lytte og debattere, tage stilling.

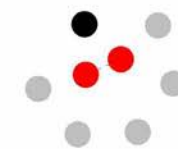
²⁴Joy of Museums, n.d.

Social Organisering

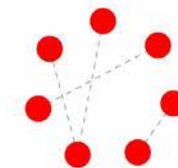
Illustrationer der drejer sig om rumlig og social organisering omkring en begivenhed.



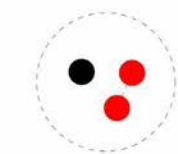
Ytring



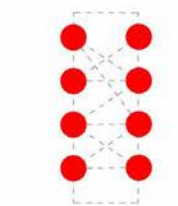
Debat



Diskussion



Forhandling



Samtale

Ytring

En person ytrer sin mening for lyttere. At udtale og manifestere sin mening om et konkret emne. Hvordan fungerer talens intention og hvilke forudsætninger kræver rummet?

Debat

Debatten tager udgangspunkt i konflikten mellem to modstående parter og lader sig styre af en ordstyrer. Debatten er iscenesat, som en politisk duel med tilskuere.

Diskussion

Diskussionens rum, omslutter mange personer og lader alle stemmer være på lige fod. Det er en meningsudveksling hvor emner drøftes, uden nødvendigvis at lede til en konklusion.

Forhandling

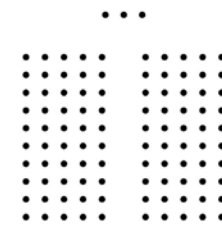
Forhandlingens rum tager udgangspunkt i en udveksling af synspunkter, hvor man forsøger at nå til enighed. Der er ofte to handlende parter og en tredjepart i form af et vidne eller en kontrakt.

Samtale

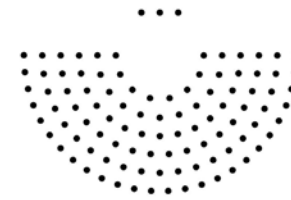
Samtalen knytter os tættere på hinanden. Den er vigtig for at mennesker forstår hinanden. Den gensidige dialog kan foregå over et måltid mad.

Parlamentssalens organisering

Illustrationer der drejer sig om organiseringer i parlamentssale



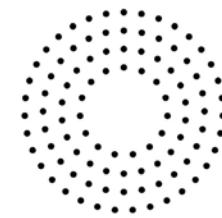
De modstående flanker



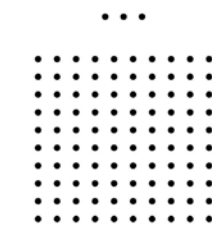
Halvcirklen



Hesteskoen



Cirklen



Klasseværelse

De modstående flanker

Modpolerne er baseret på et antide-mokratisk system. Vi kender denne organisering fra det britiske parlament, House of Commons, hvor det i sin tid var præsterne på den ene og Adelsmændene på den anden side.

Halvcirklen

Halvcirklen er en imitering af de græske og romerske teatre. Referencen til antikken var til for at give en følelse af værdighed og antik forankring. Der ligger en modsætning i den arkitektoniske form, som fremkalder associationer til det direkte demokrati, men som egentlig rummer den repræsentative elite.

Hesteskoen

Hesteskoen er en hybrid imellem de modstående flanker og halvcirklen. Typologien samler de modstående i en samlende halvcirkel. Folketinget bruger denne typologi.

Cirklen

Cirklen stammer fra den første parlamentstypologi vi kender, det Islandske Alting. Formen udspringer fra tidlige politiske samlinger, som tingstedet. Her kunne alle frie mænd give deres mening til kende og dommen blev afsagt efter dybdegående diskussion.

Klasseværelse

Klasseværelsetypologien afspejler det ikke-demokratiske parlament. Her er medlemmerne af parlamentet placeret på rækker vendt mod en formand.



Nørrebro, Odense

Historisk udvikling

Nørrebro i Odense, betegner det område der ligger imellem Odense Havn og bymidten.

Nørreports Forstad, som det hed dengang, var et slags ingenmandsland, et Klondyke-område hvor lavt bemidlede og arbejdere boede.

Efter Odense Havn og Kanal åbnede i 1804 efter ca. 10 års manuel gravning, blev området et bindeled mellem havnen og byen. Senere, i 1865 da jernbanen kom til byen, skabte banelegemet en barriere tværs igennem byen og Odense blev opdelt. Dengang var trafikken stadig forholdsvis begrænset, men i takt med at trafikken fra havnen steg, gravede man en viadukt under banelegemet, ved Nørregade, øst for banegården. Den nye viadukt fik navnet Nørrebros Tunnél og blev indviet i 1911.

Nørrebrokvarteret var kendt for sine lave rækkehuse og skurbebyggelser. Der var mange små butikker, hoteller og værtshuse. Den tætte forbindelse til havnen bevirkede at mange søfolk besøgte kvarteret. Det var et typisk havnemiljø med prostituerede på gadehjørnerne, slagsmål og bunkevis af små beværtninger.²⁵

Som tiden gik, blev ønskerne om at skabe bedre vilkår for biltrafikken større, og i 1952 besluttede man enstemmigt ved et byråd, at et omfattende gadeombrud skulle udføres.

Man etablerede den sidenhen omdiskuterede Thomas B. Thriges Gade, som stod endelig færdig i 1970. Thomas B. Thriges Gade skar byen over, som en firesporet motortrafikvej igennem hjertet af Odense.²⁶



Ill. 22

Nørrebro, 1948



Ill. 23

Nørregade mod syd, Under krigen



Ill. 24

Nørrebro før nedrivning ifbm. Thomas B. Thriges Gade, 1960

Status quo

Odense Campus City

Det gamle Nørrebro blev efter anlæggelsen af Thomas B. Thriges gade bebygget med flere moderne kontorarbejdspladser. Mange af disse bygninger bærer præg af deres anvendelse, som lukkede erhvervsfunktioner. Rummene mellem husene er hovedsageligt forbeholdt parkerede biler og fremstår diffuse og uoverskuelige.²⁷

De fleste af bygningerne ligger placeret helt ud til de omkringliggende veje og facaderne føles som lukkede flader. Få steder er der indkørselsveje for biler, men området opleves i dag som utilgængeligt for fodgængere og cyklister.

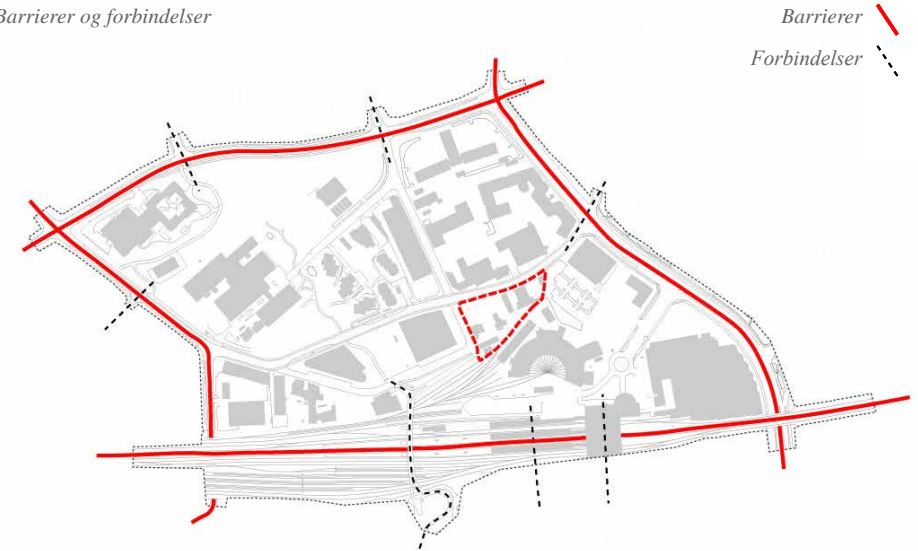
I 2007 kom områdets første kvarterplan og flere store uddannelsesinstitutioner flyttede løbende til området. HG, HF, VUC, Erhvervsakademi og Professionskoler. Nørrebro havde i mellemtiden skiftet navn til Odense Campus City.

Byens Bro der krydser banelegemet og forbinder byen med Campus City åbnede i 2015 og med planer om nye kollegier og ungdomsboliger, har Odense Kommune lagt op til en mere livlig bydel, som i en nær fremtid skal være det nye bindeled mellem havn og by. De nye funktioner samt de mange studerende og nye beboere i området giver, sammen med områdets historie og kulturarv, en identitet at bygge videre på.²⁸

²⁷ Odense Kommune, 2019

²⁸ Odense Kommune, 2019

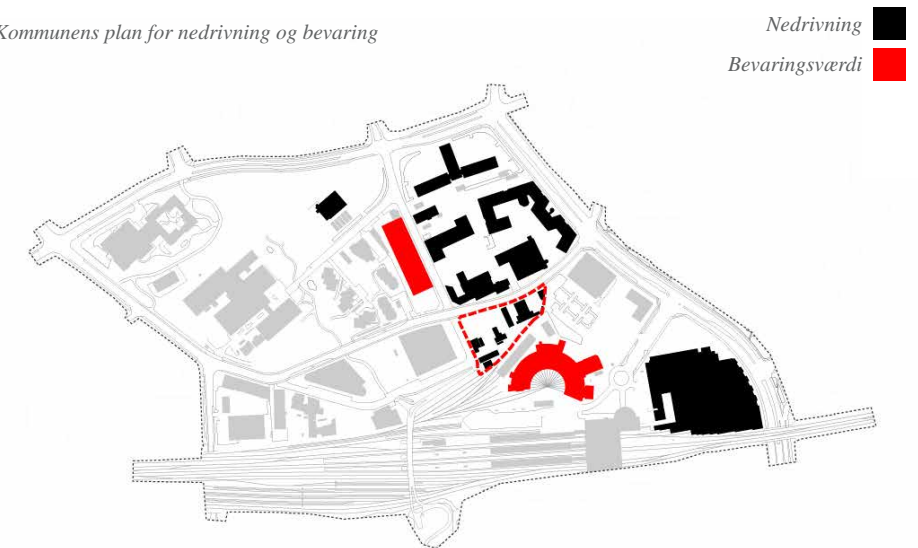
Barrierer og forbindelser



III. 25

1:7.500

Kommunens plan for nedrivning og bevaring



III. 26

1:7.500

Oversigtskort

Nørrebro Vest:

1. PFA Kollegiet
2. Erhvervsakademi Lillebælt & Professionshøjskole
3. Fyns HF Kursus
4. EA Værktøj Engros A/S
5. HF & VUC Fyn
6. Bolig
7. TAP - Odense
8. Storms Pakhus - Streetfood

Nørrebro Øst:

9. Skattestyrelsen
10. Vkaren.dk
11. CREO Arkitekter
12. Fonden for Entreprenørskab
13. TietgenSkolen EUD & EUX
14. Chili Security
15. Teknologipagten
16. KiMs
17. Sanistål
18. DKM A/S
19. Danmarks Jernbanemuseum
20. Udlændingestyrelsen
21. Nordfyn Bank og Finans
22. Det gamle Postkontor

23. Byens Bro

Odense Centrum:

24. Musikhuset Posten
25. European Agency for Special Needs
26. Odense Banegård Center



III. 27

Luftfoto, Nørrebro, 2021

Kommunens plan

Med den nye vision, *Fra stor dansk by til dansk storby*²⁹ vil Odense Kommune blandt andet styrke forbindelsen mellem havnen og byen.

Dette område har stor strategisk betydning for byen, som ser potentiale i at udvide byen mod nord og tilføje bymæssige funktioner og oplevelser til Odense.³⁰

En grøn kile med forbindelse til Åløkkeskoven skal åbne op for rekreativt brug for blandt andre de mange studerende på de store uddannelsesinstitutioner. Derudover vil man skabe boligkarrébebyggelser på de gamle erhvervsgrunde. Store dele af disse boliger skal være ungdoms- og kollegieboliger. Derudover skal Thomas B. Thriges gade stadig lede trafik til Odense havn, men i mindre omfang end gaden gjorde tidligere. Man vil reducere vejprofilen fra fire til to spor og omdanne gaden til en attraktiv og levende bygade med åbne facader og nye funktioner.

Der er gode forbindelser til lokal, regional og national kollektiv trafik, hvilket skaber potentiale for placering af bynært erhverv og let tilgængelige arbejdspladser. Man agter at skabe attraktive byrum, som skal danne rammerne for et mangfoldigt byliv og fællesskab på tværs af alder og aktiviteter.³¹

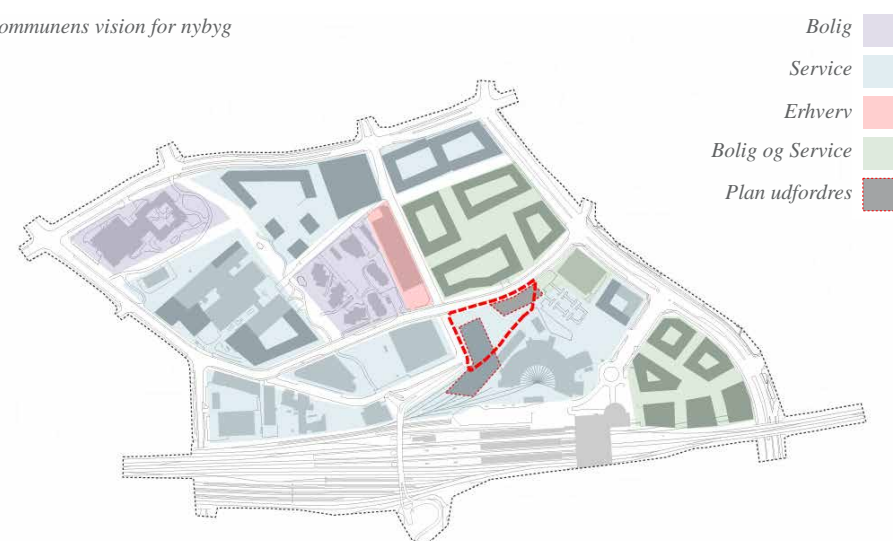
Bydelen skal nu hedde Nørrebro igen.

²⁹ Odense Kommune, 2019

³⁰ Odense Kommune, 2019

³¹ Odense Kommune, 2019

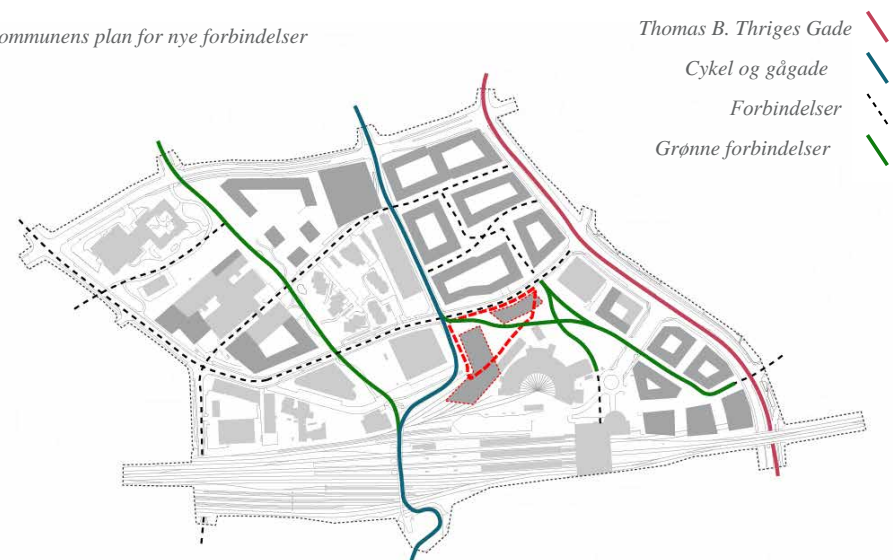
Kommunens vision for nybyg



III. 28

1:7.500

Kommunens plan for nye forbindelser



III. 29

1:7.5.000

Site

Potentiale

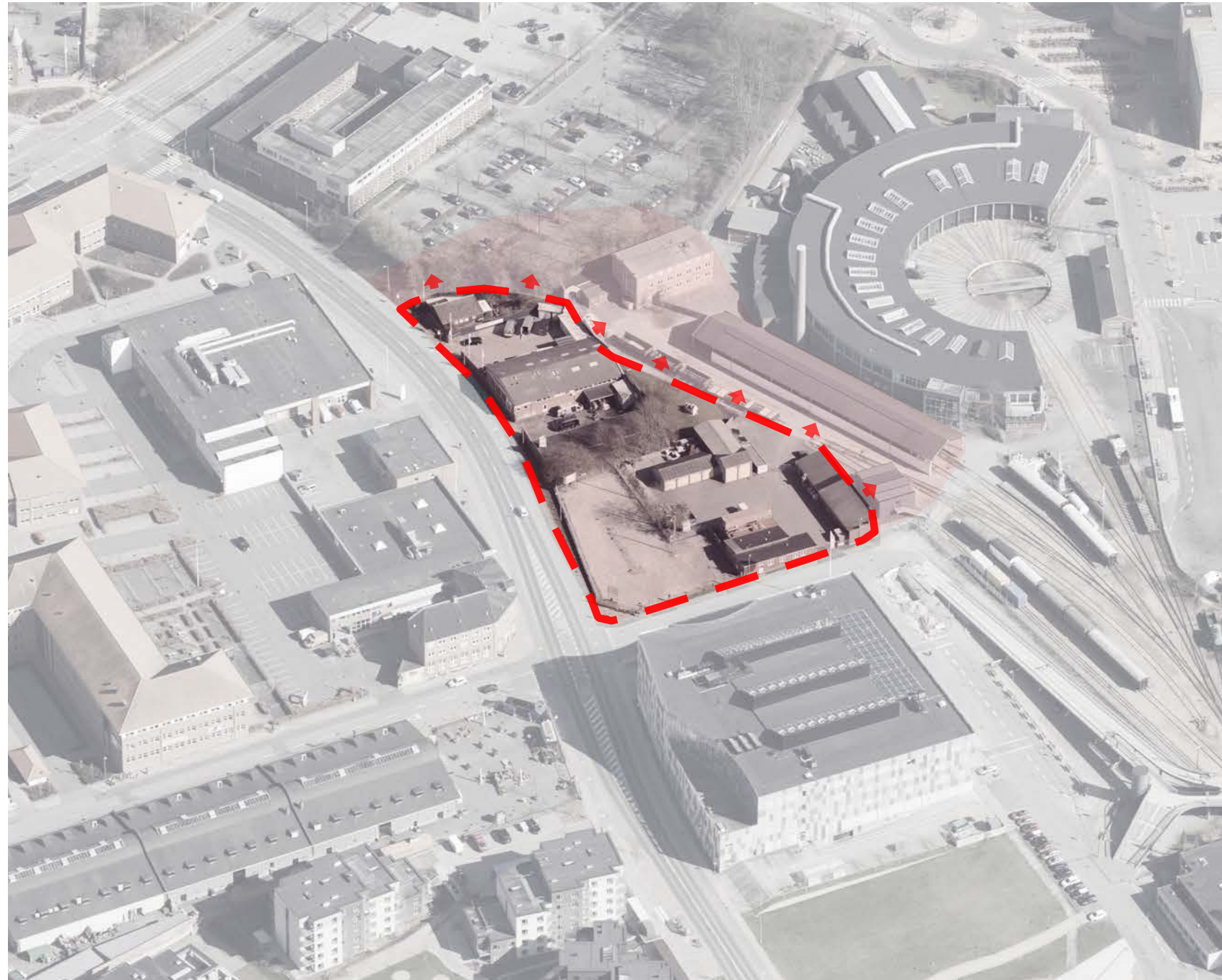
Sitet som danner grundlag for projektet, er i Odenses Udviklingsplan udstykket til serviceformål med åben aktiv stueetage.

Man har i udviklingsplanen skitseret to volumener, som principielle byggefeltet på den udvalgte grund (se ill. 28). Disse to volumener vil jeg i udarbejdelsen af projektet forholde mig kritisk overfor, og jeg vil give et alternativt bud på hvordan jeg mener programmets placering, volumen og mulige relationer til nybyggede karreer, uddannelsesliv, jernbaneremisen og pakhuset kan udspille sig.

Jeg vil i forbindelse med byggeriet tage udgangspunkt i konteksten som et øjebliksbillede af situationen i dag. Jeg vil arbejde med den centrale plads i byområdet, med en relation til de omkringliggende bygninger, den planlagte grønne bypark, samt den sivegade der er udkastet i forbindelse med Lerchesgade.

Udformningen af bygningen vil tage udgangspunkt i og indskrive sig i områdets karakter og blive udformet i en menneskelig skala der styrker konteksten.

Det markerede område er vejledende og jeg tager forbehold for eventuelle ændringer. Der er mulighed for, at opgaven vil rumme en dispositionsplan for området, hvori de tilstødende rum på nabomatriklerne, kan indgå.



Ill. 30

Skråfoto, Nørrebro, 2021

Kontekst



Ill. 31

Egne fotos, nærmeste kontekst, 2023

Monument og permanens

I lyset af at bruge parlamentsbygninger, rådhus, sociale og demokratiske typologier som værktøj i udviklingen af bygningens rum, form og krop, vil jeg i opgaven arbejde med begrebet *monumentalitet*.

Bygningen bør udtrykke sin tilstedeværelse i byen, i landet. Huset skal som parlament udtrykke sig som værende et permanent bygningsværk der skal kunne blive stående, i mange generationer.

Borgertinget som parlamentarisk andetkammer som modpol overfor folketinget vil være den første bygning af sin slags. Derfor vil jeg drage nytte af tidligere generationers erfaringer med lignende bygningstypologier, såsom parlamentet og rådhuset. Disse bygninger er vigtige aktører i bybilledet og er ofte symboler på nye politiske idealer, eller overgange til nye epoker.

Monumenter som rådhus, parlamenter, kirker og teatre har været betydningsbærende for byer og lande, grundet deres ceremonielle brug, deres eleverede ambitioner og prominente placeringer. Jeg vil undersøge begrebet monumentalitet, og hvordan forskellige typer af monumentale bygninger har indskrevet sig i historien. Jeg ønsker at observere hvad monumenter er, og hvilken arv de bygger på.

Arkitekturen skal være med til at bære vores kulturelle vækst som mennesker. Den skal spejle og problematisere det møde, på hvilket vi indretter os i verden. Arkitekturens formål er at synliggøre et større perspektiv for fremtidige generationer. Et billede på en følelse og tankegang for folkets kollektive kraft. Et fixpunkt for en demokratisk retning og et fixpunkt i den urbane dynamik.

*Monuments are human landmarks which men have created as symbols for their ideals, for their aims, and for their actions. They are intended to outlive the period which originated them, and constitute a heritage for the future generations. As such, they form a link between the past and the future.*³²

J. L. Sert, F.Léger, S. Giedion

³²J.L. Sert, 1943

Arkitektonisk intention

Jeg ser et arkitektonisk potentiale i at arbejde med en ny bygningstypologi. Borgertinget vil være det første af sin slags, og der vil derfor være et behov for at lade sig inspirere af typologier der findes i den demokratiske historie, parlamentsbygninger, rådhus og offentlige institutioner.

Projektet handler om at gøre demokratiet mere demokratisk, og derfor er det vigtigt at bygningen ikke udstråler magt og lukkethed. Bygningen bør derfor være vedkommende og velkommende. Samtidig skal den udvise en åbenhed, idet bygningen repræsenterer de almene danske borgere.

Det er en intention, at bygningen lægger sig i spændingsfeltet mellem det ordinære og det monumentale, en form for *folkelig monumentalitet*. En bygning der skal kunne varetage forskellige typer af forsamlinger i det lokale nærmiljø, men som også skal være autentisk i forhold til sit primære program, Borgertinget.

Bygningen og dets omkringliggende areal vil koble sig på Odense Kommunes vision for byudviklingen, men også forholde sig kritisk til denne. Det er en intention at inddrage det næreste udeområde med en offentlig plads. En plads der kan bindes sammen med bygningens program og tilføje åbenhed. Der er potentiale for passager og uderum og for at indskrive borgertinget centralt i byen og gøre det til en attraktion for områdets pulserende liv.

Det er en intention at, igennem bygningens udformning, muliggøre den politiske debat og sociale organisering på flere niveauer. At arbejde med overgange og forløb der styrker begge programmer. Den skal kunne varetage at være et autentisk forum for en politisk dagsorden, men samtidig en folkelig, kulturel institution der giver noget tilbage til lokalmiljøet.

Igennem undersøgelser af forskellige typologier der kan knytte sig til demokratiske handlinger og administrative bygninger, ønsker jeg at udforme rummene med demokratiet og fællesskabet som værktøj. Jeg vil studere hvordan en sanselig forståelse af demokratiske udøvelser kan bidrage til bygningens arkitektur.

Det ønskes at arbejde med rummene som fleksible rum, der muliggør andre aktiviteter uden for Borgertingets kalender. Det er en intention at arbejde med

atmosfærer der varierer igennem bygningens programmer. De tektoniske sammensatte forhold og materialevalg kan være med til at underbygge et hierarki i rummenes stemninger og sammensætninger.

Programmet afspejler min nuværende forståelse for problematikken. Denne forståelse vil naturligvis nuanceres igennem projektets udvikling. Programmet er det nuværende udgangspunkt for projektet og vil være et dynamisk værktøj jeg vil bruge i udviklingen af projektet.

Rumprogram

Vejledende rumprogram med forbehold for ændringer

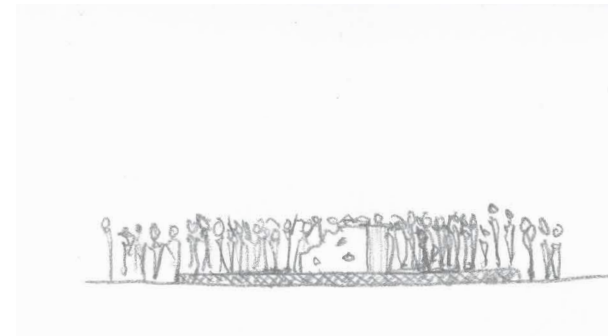
Vejledende netto m²

<i>Bygning</i>	200 m ²	Borgertingssal
ca. 900m ²	80 m ²	Undervisningslokale/ mindre sal
		Vandrehal
	50 m ²	Opholdsstue
	30 m ²	Lobby / reception
	80 m ²	Sekretariat / administration
	60 m ²	Formelle møderum
	40 m ²	Uformelle mødesteder
	200 m ²	Folkekøkken og spisesal
	40 m ²	Toiletter og depot
<i>Uderum</i>		Agora / amfi
		Atrium
<i>Grund</i>		
ca. 5.500m ²		

Afleveringsmateriale

Vejledende afleveringsmateriale med forbehold for ændringer

<i>Tegningsmateriale</i>	1:5.000	Oversigtsplan
	1:500	Situationsplan
	1:100/200	Plan
	1:100/200	Snit
	1:100/200	Opstalt
	1:50	Udsnit
	1:10/20	Bygningens anatomi
<i>Model</i>		Skitsemodeller
	1:200	Kontekstmodel
<i>Rumlig fremstilling</i>		Diagrammer
		Visualiseringer



Ill. 32

Magtens Osteklokke, ny epoke, egen skitse

Kilder

- Litteratur*
- Larsen, A. G., Houman, C. E., & Mulvad, A. M. (2017). **Tæm eliten: fra magtelite til borgerdemokrati**. Informations Forlag.
- Christiansen, J. H. (2015). **Administrationens Huse - Rådhus, toldkamre, posthuse og kontorbygninger**. In N. Dahlkild, Huse der har formet os (s. 231). København: Museum Tusulanums Forlag.
- J. L. Sert, F. S. (1943). **Nine Points On Monumentality**.
- XML. (2016). **Parliament**. Amsterdam: XML.
- Juel-Christiansen, C. (1985). **Monument & niche: den ny bys arkitektur: the architecture of the new city**. København: Rhodos.
- Stewart, J. (2019). **Twentieth century town halls: architecture of democracy**. London ; New York: Routledge.
- Rapporter*
- Klima-, Energi- og Forsyningsministeriet. (2020). **Koncept for borgertinget. Koncept for borgertinget, 5**.
- Klima-, Energi- og Forsyningsministeriet. (2021). **Borgertinget på Klimaområdet - Borgertingets anbefalinger**. København: Klima-, Energi- og Forsyningsministeriet.
- Odense Kommune. (2019). **Udviklingsplan for Nørrebro**. Odense: Odense Kommune.
- Department for Digital, Culture, Media & Sport., Ministry of Housing, Communities & Local Government. (n.d.). **How to run a citizens' assembly - a handbook for local authorities based on the Innovation in Democracy Programme**. Innovation in Democracy. Retrieved from <https://www.thersa.org/globalassets/reports/2020/IIDP-citizens-assembly.pdf>
- Artikler*
- Frost, K. E. (2021, 12 21). Måling: **Hver anden dansker har lav tillid til politikere**. From Altinget.dk: <https://www.altinget.dk/christiansborg/artikel/ny-maaling-hver-anden-dansker-har-lav-tillid-til-politikere>
- Fenger-Grøndahl, M. (2021, 12 16). **Populisme, polarisering og manglende tillid truer demokratiet**. From Folkehøjskolernes Forening: <https://ffd.dk/nyheder/2021/dec/populisme-polarisering-og-manglende-tillid-truer-demokratiet>
- Jørgen Steen Nielsen, M. B. (2020, 2 20). **Forhandlingsnotat fra Dan Jørgensen: Politikere skal ikke tvinges til at behandle borgertings forslag**. From Information: <https://www.information.dk/indland/2020/02/forhandlingsnotat-dan-joergensen-politikere-tvinges-behandle-borgertings-forslag>
- Brix, S. (2016, 9 20). Fra 1952 til nu: **Her er historien om Thomas B. Thriges Gade** | fyens.dk. From Fyens Stifttidende: <https://fyens.dk/odense/fra-1952-til-nu-her-er-historien-om-thomas-b-thriges-gade>
- Lauder, J. (2022, 10 12). **France's president gave ordinary people the power to formulate national climate policies. He got more than he bargained for**. From ABC News: <https://www.abc.net.au/news/2022-10-13/french-citizens-assembly-asked-ordinary-people-climate-policy/101500518>
- Holst, B. K., & Olumenko, C. (2022, 3 25). **Alternativet: Nyt borgerting er startskuddet på reel demokratisk fornyelse** - Altinget: Hovedstaden. Retrieved from Altinget: <https://www.altinget.dk/hovedstaden/artikel/alternativet-nyt-borgerting-er-startskuddet-paa-reel-demokratisk-fornyelse>
- Borgertinget kan være ungdommens stemme, men de mangler et reelt politisk mandat** | Information. (2022, 10 3). Retrieved from Information: https://www.information.dk/debat/2022/09/borgertinget-kan-vaere-ungdommens-stemme-mangler-reelt-politisk-mandat?lst_tag
- Schørring, E. (2022, 8 29). **Jeg har afvist, at vores demokrati er i krise. Nu tror jeg, vi er på vej til demokratisk burn out** - Altinget - Alt om politik: [altinget.dk](https://www.altinget.dk/civilsamfundetsvidenscenter/artikel/trin-for-trin-saadan-skrue-du-en-borgersamling-sammen). Retrieved from Altinget:
- Dahlgaard, M. (2020, 10 7). **Trin-for-trin: Sådan skrue du en borgersamling sammen** - Altinget: [civilsamfundets videnscenter](https://www.altinget.dk/civilsamfundetsvidenscenter/artikel/trin-for-trin-saadan-skrue-du-en-borgersamling-sammen). Retrieved from Altinget: <https://www.altinget.dk/civilsamfundetsvidenscenter/artikel/trin-for-trin-saadan-skrue-du-en-borgersamling-sammen>
- Hjemmesider*
- Joy of Museums. (n.d.). **Kleroterion - Ensuring a just Democracy**. From Joy of Museums: <https://joyofmuseums.com/museums/europe/greece-museums/athens-museums/museum-of-the-ancient-agera/kleroterion/>
- UK Parliament. (1943, 10). **In October 1943, following the destruction of the Commons Chamber by incendiary bombs during the Blitz, the Commons debated the question of rebuilding the chamber**. From UK Parliament: <https://www.parliament.uk/about/living-heritage/building/palace/architecture/palacestructure/churchill/>
- OECD. (n.d.). **Models of representative deliberative processes | Innovative Citizen Participation and New Democratic Institutions : Catching the Deliberative Wave** | OECD iLibrary. From OECD iLibrary: <https://www.oecd-ilibrary.org/sites/36f3f279-en/index.html?itemId=/content/component/36f3f279-en>
- Wøllekær, J. T. (n.d.). **Dengang på Nørrebro – Om Odense**. From Historiens Hus: <https://odenseleksikon.wordpress.com/steder/noerrebro/>
- Video*
- Zarkadakis, G. (2019, juni 26). **TEDx Talks - Reclaiming democracy through citizen assemblies**. From [www.youtube.com](https://www.youtube.com/watch?v=jKQmKlxyt-kI&list=PLEg0QR_MqH1aHULhe4MyODEowAVmo_16&index=1): https://www.youtube.com/watch?v=jKQmKlxyt-kI&list=PLEg0QR_MqH1aHULhe4MyODEowAVmo_16&index=1

Illustrationer

- III. 1 *Kleroterion*, Joy of Museums, <https://joyofmuseums.com/museums/europe/greece-museums/athens-museums/museum-of-the-ancient-agora/kleroterion/>
- III. 2 *Democracy and Governance Practice Retreat 2021*, In Crisis and Beyond, <https://democracy-and-governance-practice-retreat.b2match.io/>
- III. 3 *Citizens Assembly*, Irish citizens' assembly recommends referendum on biodiversity, 2022 <https://www.buergerrat.de/en/news/irish-citizens-assembly-recommends-referendum-on-biodiversity/>
- III. 4 *Egen illustration*, data fra Klima-, Energi- og Forsyningsministeriet. (2021). Borgertinget på Klimaområdet - Borgertingets anbefalinger. København: Klima-, Energi- og Forsyningsministeriet.
- III. 5 & 6 *Egne illustrationer*, data fra Klima-, Energi- og Forsyningsministeriet. (2021). Borgertinget på Klimaområdet - Borgertingets anbefalinger. København: Klima-, Energi- og Forsyningsministeriet. & Folketinget. (2016, 11 24). Tal og fakta om Folketinget. From Folketinget: <https://www.ft.dk/da/folkestyret/folketinget/tal-og-fakta-om-folketinget>
- III. 7 *Egen illustration*, data fra OECD. (n.d.). Models of representative deliberative processes | Innovative Citizen Participation and New Democratic Institutions : Catching the Deliberative Wave | OECD iLibrary. From OECD iLibrary: <https://www.oecd-ilibrary.org/sites/36f3f279-en/index.html?itemId=/content/component/36f3f279-en>
- III. 8 *Egen illustration*, af "Osteklokke-realismen", tekstuddrag fra bogen, Tæt på eliten
- III. 9 *Die Freuden des Dichters*, Giorgio de Chirico, 1913, https://www.hamburger-kunsthalle.de/sites/default/files/styles/hkh_lightbox_full_wide_x2/public/chirico_gr-47465.jpg?itok=qjYcfP7Y
- III. 10 *Søllerød Rådhus, 1942*, Arne Jacobsen og Flemming Andersen, Kural, R. (1968). Rådhuset i Skovbrynet - Om Søllerød Rådhus tegnet af Arne Jacobsen og Flemming Lassen. *Rhodos*.
- III. 11 *Säynatsalo Town Hall, 1950*, Alvar Aalto, Stewart, J. (2019). Twentieth century town halls: architecture of democracy. London ; New York: Routledge.
- III. 12 *Kurashiki Town Hall, 1960*, Kenzo Tange, Stewart, J. (2019). Twentieth century town halls: architecture of democracy. London ; New York: Routledge.
- III. 13 *Borgoricco Town Hall, 1990*, Aldo Rossi, Stewart, J. (2019). Twentieth century town halls: architecture of democracy. London ; New York: Routledge.
- III. 14 *Berlin Reichstag, Transformation*, Norman Foster, <https://www.archdaily.com/775601/ad-classics-new-german-parliament-reichstag-foster-plus-partners/56247581e58ece6d44000349-ad-classics-new-german-parliament-reichstag-foster-plus-partners->
- III. 15 *Pnyx, Athen*, Wikipedia. (n.d.). Retrieved from Wikipedia: <https://en.wikipedia.org/w/index.php?title=Pnyx&oldid=1133079908>
- III. 16 *Bergama Theatre, Tyrkiet*, Ancient amphitheatres and theatres in Asia Minor | Turkish Archaeological News. (n.d.). Retrieved from <https://turkisharchaeonews.net/article/ancient-amphitheatres-and-theatres-asia-minor>
- III. 17 *Tingsted*, Ødegaard, M. (2021). Rettens landskap - Tingsteder og rettskretser i Viken i jernalder og middelalder. Oslo: Kulturhistorisk museum.
- III. 18 *Speakers' Corner*, History workshop. (n.d.). Retrieved from Radio Show: Oral History of Speakers' Corner: <https://www.historyworkshop.org.uk/article/radio-show-oral-history-of-speakers-corner/>
- III. 19 *Egne illustrationer*, Social organisering
- III. 20 *Egen fortolkning af Parliament typologier*, XML. (2016). Parliament. Amsterdam: XML.
- III. 21 *Egen illustration*, Data fra GeoDanmark
- III. 22 *Nørrebro, 1943*, <https://arkiv.dk/vis/1007153>
- III. 23 *Nørrebro, Under krigen*, <https://odenseleksikon.wordpress.com/noerrebro-tunnelen/>
- III. 24 *Nørrebro før nedrivning ifbm. Thomas B. Thriges Gade, 1960*, <https://arkiv.dk/vis/1009906>
- III. 25 *Egen illustration*, Data fra Odense Kommune. (2019). Udviklingsplan for Nørrebro. Odense: Odense Kommune.
- III. 26 *Egen illustration*, Data fra Odense Kommune. (2019). Udviklingsplan for Nørrebro. Odense: Odense Kommune.
- III. 27 *Luftfoto, Nørrebro, 2021*, https://skraafoto.dataforsyningen.dk/viewer.html?orientation=nadir¢er=587548.05%2C6140540.15&item=2021_83_36_1_0014_00003754
- III. 28 *Egen illustration*, Data fra Odense Kommune. (2019). Udviklingsplan for Nørrebro. Odense: Odense Kommune.
- III. 29 *Egen illustration*, Data fra Odense Kommune. (2019). Udviklingsplan for Nørrebro. Odense: Odense Kommune.
- III. 30 *Skråfoto, Nørrebro, 2021*, https://skraafoto.dataforsyningen.dk/viewer.html?orientation=east¢er=587548.05%2C6140540.15&item=2021_83_36_4_0012_00003998
- III. 31 *Egne fotos, nærmeste kontekst, 2023*
- III. 32 *Egen illustration, Magtens Osteklokke, ny epoke*

Afgangsprogram, Juni 2023

Lui Bjørnskov Fischer
Studienummer: 160292

Vejledere:
Lin Kappel
Søren Nielsen

Afdeling for Bosætning, Økologi og Tektonik
Institut for Bygningskunst og Teknologi



Det Kongelige Danske Kunstakademis Skoler
for Arkitektur, Design og Konservering

