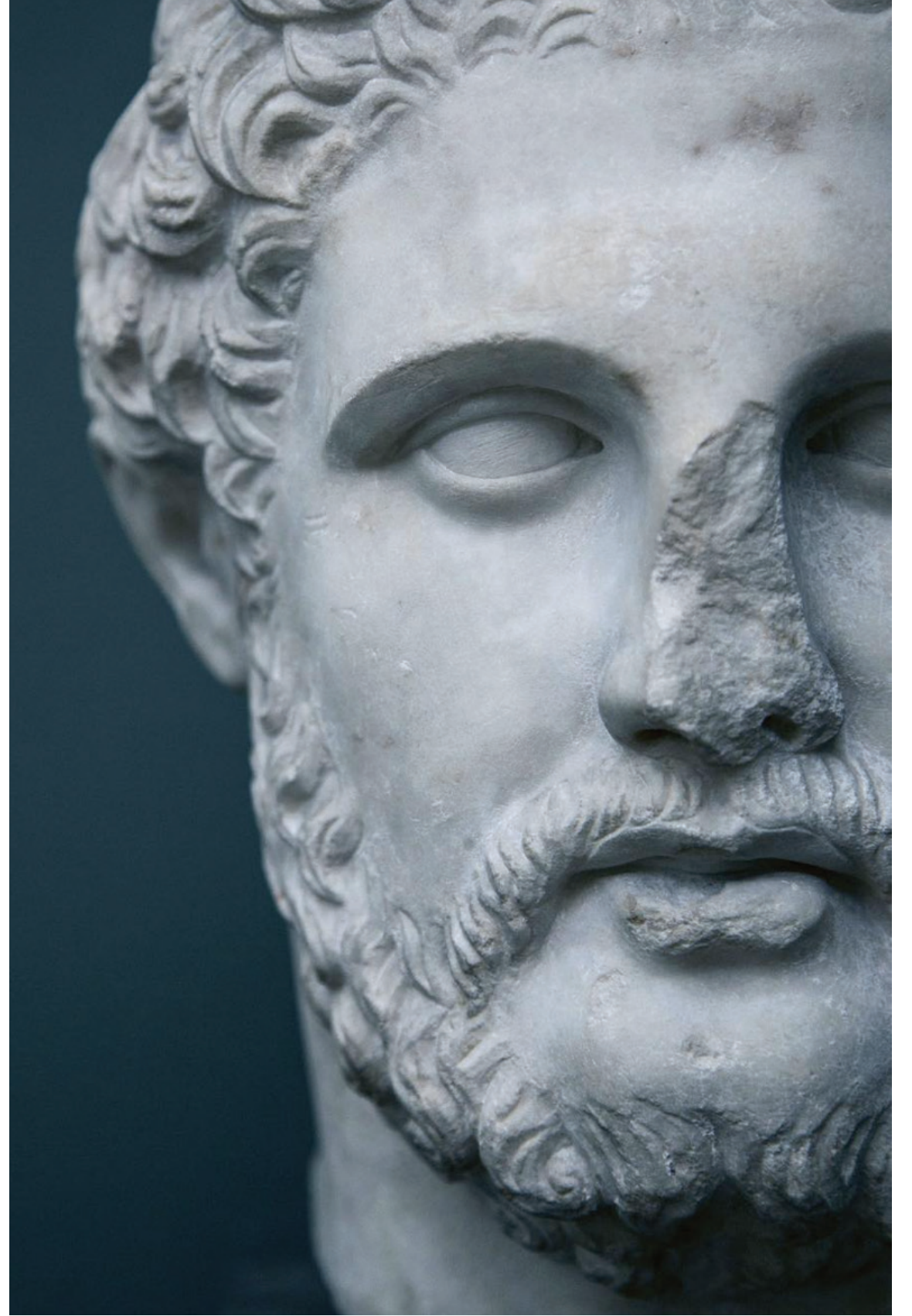




BLÆNDVÆRK



INDHOLD

7-11	AFSÆT Prolog Motivation
13-21	BAGGRUND Synshandicap Sanserne Kontrast
23-33	TEORI Perception Kunstens funktion Sansning af atmosfære Kunstens (u)tilgængelighed Akustisk kommunikation
35-51	KONTEKST Glyptotekets historie Kunstoplevelse
53-57	ARKITEKTONISK INTENTION Tilgang Vision Metode
59-65	STRUKTURERING Afleveringsmateriale Ophængningsplan Tidsplan Kildeangivelse Studieforløb



Det Kongelige Danske Kunstakademis Skoler
for Arkitektur, Design & Konservering

Institut for Bygningskunst & Design
Afdelingen for Spatial Design, Perception & Detail
Afgangsprogram efterår 2016
Michala Damgaard Kjestrup, 4868

Vejledere:
Anne-Marie Kruse & Nicholas Thomas Lee

AFSE/T

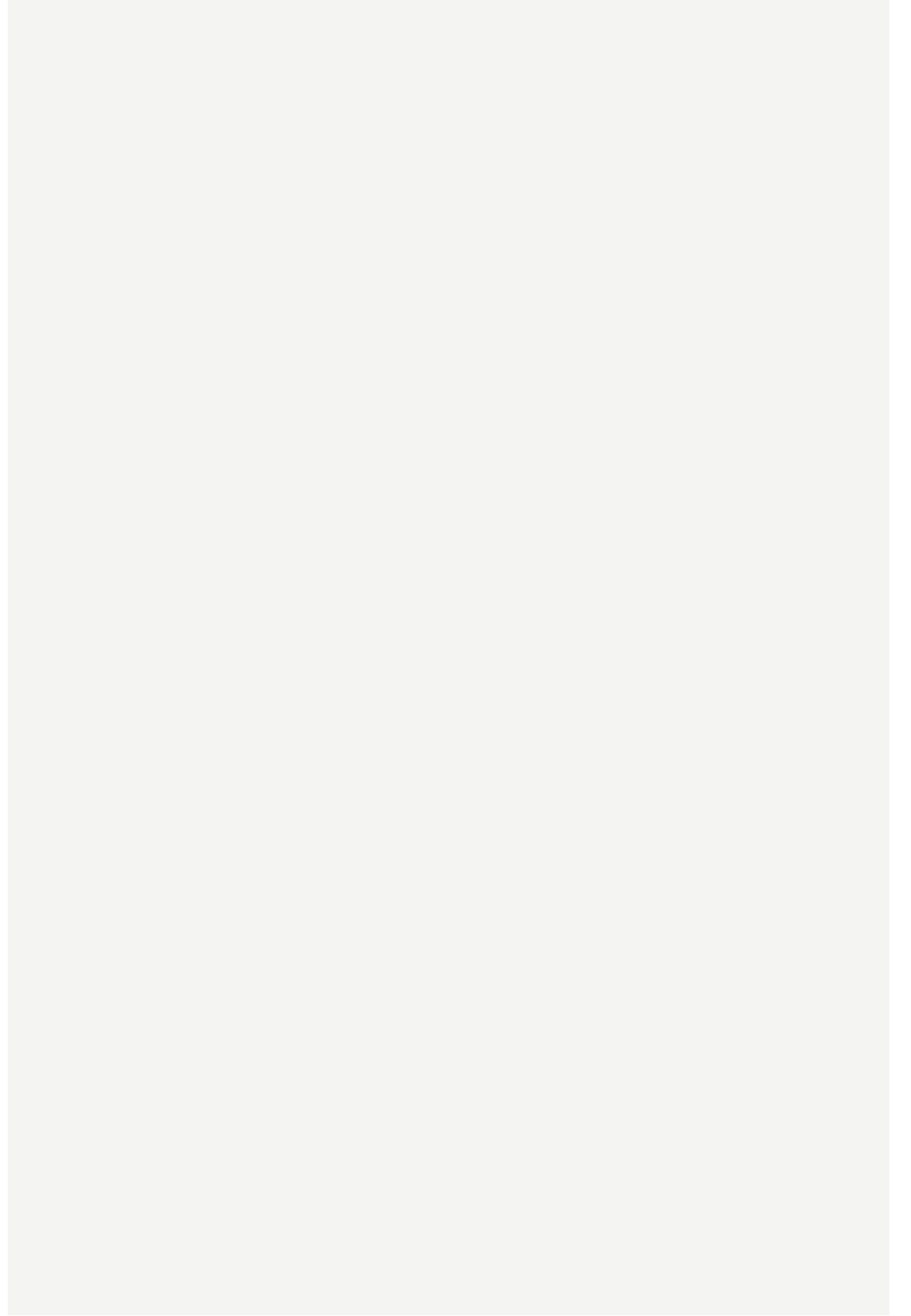




Illustration: Kontur ansigt, blindfolded, M. Kjøstrup

PROLOG

Da jeg var barn forestillede jeg mig, at de blinde gik glip af verden – for de kunne jo ikke se den. Jeg var ikke bevidst om sanser og deres samspil.

Synet er en stor del af vores liv – vores eksistens. Vores adfærd og humør kan aflæses i øjnene og vi kan indgå i forskellige situationer ved hjælp af synet. Men lukker vi øjnene, stimuleres vores sanser af omgivelserne – af materialer, strukturer, taktilitet, temperaturer, tyngde, lugte og lyde.

Vi kan stadig interagere med verden.

“Enhver betagende arkitekturoplevelse involverer mange sanser; rumlighed, stoflighed og størrelsesforhold måles både med øjnene, ørerne, næsen, huden, tungen, knoglerne og musklerne. Arkitekturen bekræfter vores tilstedeværelse, menneskets oplevelse af at være i verden, som grundlæggende er en oplevelse af selvet.”

MOTIVATION

En gåtur i skoven en frisk forårsdag, nøjagtig som bøgen er sprunget ud, kan føles særligt oplivende, ja nærmest helende. Det kan skyldes at denne oplevelse er af sanselig karakter. Når naturens rum er i denne forandrede tilstand, oplever vi ‘rummet’ med hele vores sanseapparat. Det er med sanserne, at vi oplever verden og mærker vores tilstedeværelse i den.

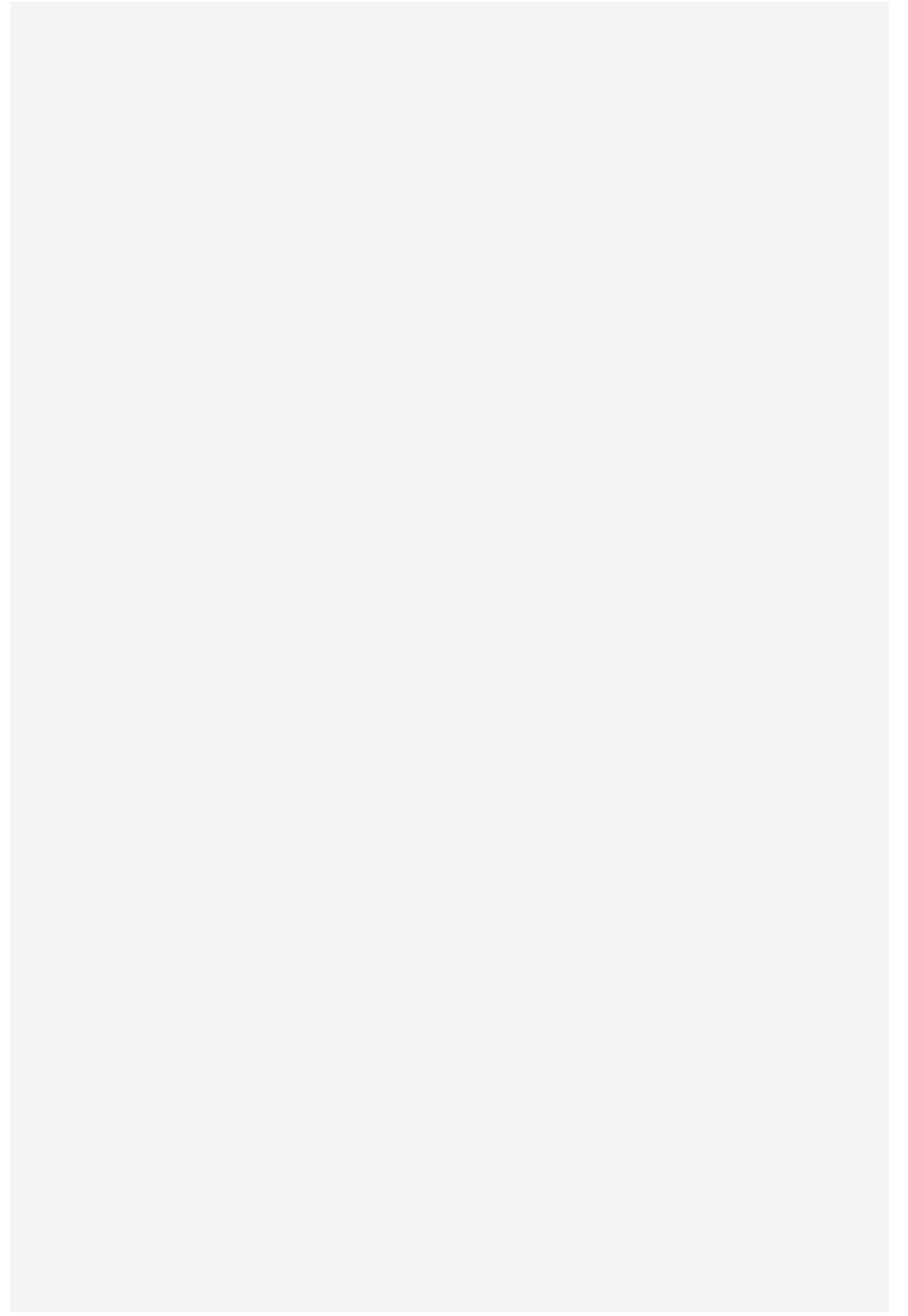
Personer med et synshandicap har andre forudsætninger for oplevelser som denne. Deres nedsatte evne til at se kompenseres i nogen grad ved at de øvrige sanser forstærkes.

Det bekymrer mig, at arkitektur (såvel som andre kunstneriske discipliner) i langt de fleste tilfælde er til for at blive set og ikke følt. De appellerer hovedsageligt visuelt og følsomheden omkring atmosfære ofte er udeladt. Arkitektur bør i højere grad fungere som et redskab til at samle mennesker og højne interaktionen med deres omgivelser. Ser vi det fra en synshandicappets vinkel er arkitektur og kunst generelt svært tilgængeligt.

Dette projekt vil tage afsæt i kunstens tilgængelighed med fokus på synshandicappede. Jeg vil eksperimentere med at formidle kunst og de oplevelsesrammer publikum (personer med et synshandicap) møder kunsten i. Jeg vil forsøge at skabe en anderledes oplevelse og udstillingsform, hvor kunst, formidlingsmateriale og arkitektur komponeres til en overordnet narration så både kroppen og hjernen stimuleres af flere medier og materialer.

Glyptoteket vil som museum danne rammen for kunstinstitutionen, der ønsker at skabe et sanseligt møde med kunsten samt at indskrive sig i Glyptotekets grundlægger Carl Jacobsens filosofi om, at gøre kunst tilgængeligt for alle og oplevelsesrammerne ukontroversielle.

BAGGRUND





Blindness [blahynd]
*is the condition of lacking visual
perception due to physiological or
neurological factors.*

Tekst: Definition 'Blindness', Institutet for Blinde & Svagsynede
Foto: 'Logan', Oli McAvoy

SYNSHANDICAP

Synet er en af menneskets fem sanser, og en af de primære måder vi oplever verden på. Synet gør det muligt at bedømme afstande, retnings- og højdeforskelle.

Begrebet 'synshandicap' dækker over en svækkelse af synet. Det er en fysisk funktionsnedsættelse, der begrænser en persons evne til at se.

Et synshandicap er defineret ved, at det ikke kan korrigeres med hjælpemidler. Der findes forskellige øjensygdomme, der kan forårsage et synshandicap. De hyppigst forekommende er grå og grøn stær samt aldersrelateret macular degeneration (sløring af synet), der er årsag til over halvdelen af synshandicap tilfældene. Sygdomme som trakom (kronisk infektion i øjets slimhinde), corneal opacity (sløring af hornhinden) og diabetisk retinopati er mindre hyppige, hvor de to sidstnævnte udelukkende forekommer som tillæg til andre sygdomme. Der findes også andre former for synshandicap, som for eksempel manglende evne til at styre øjnene, dobbeltsyn, lysoverfølsomhed og synsfeltdefekter.

Det kan variere meget, hvad personer med det samme synshandicap eller synsstyrke er i stand til. Et synshandicap kan være en kompliceret, ubehagelig tilstand, der frarøver mennesker deres syn og kan skabe psykiske ændringer. Det kan ofte være en udfordring, men der findes heldigvis mange hjælpemidler.

Hvis vi skal forsøge at forstå, hvordan en synshandicappet opfatter verden er det yderst relevant hvorvidt en person er blindfødt, er blevet blind senere i livet, har lyssans eller ikke. Når kroppens sanser samarbejder skabes der erindringer og erfaringer, der lagres i hjernen som en slags kropslig hukommelse. Rammes en person af en øjensygdom midt i livet, vil kroppen og hjernen senere hen stadig være i stand til at erindre detaljer som farver, materialer, former og tekstur. Er man derimod blindfødt, har hjernen aldrig udviklet disse erfaringer og alt baseres udelukkende på de resterende sansernes polyfoni.

SANSERNE

Synssans

Synet opdeles overordnet i et centralt syn og et perifert syn. Det perifere syn hjælper os med at aflæse bevægelser og orientere os. Det integrerer os i rummet og omgivelserne omkring os, uden at vi behøver nærstudere det. Det centrale syn stiller skarpt på omgivelserne, så vi ser detaljer, farver og former, men samtidig skubber det centrale (fokuserede) syn os også ud af rummet, og reducerer os til tilskuere. Det periferere syn er derfor mindst lige så vigtigt som det centrale syn for at opleve og forstå et rum.

Øjnene kan på afstand fortælle os om facadens rytme, gentagelse eller variation. De aflæser rummets bevægelse, fortæller os, hvor døren er og sørger for, at vi ikke snubler over dørtrinet. Vi bruger følesansen til at mærke kroppens tyngde, men synet til at finde balancen.

Vi kobler vores synsindtryk sammen med funktioner og steder. Øjnene fortæller os, hvordan verden ser ud, og hvordan vi skal agere i forhold til den.

Det er svært for personer med et synshandicap at overskue og orientere sig i rum, da deres stedsans og rumopfattelse er kraftigt reduceret. Som synshandicappet er synssansen reduceret, derimod kan følesansens præcision kompensere og gøre det muligt, at aflæse og forstå verden gennem fingrene.

Følesans

Følesansen kaldes også berøringssansen eller den taktile sans. Huden aflæser materialers stoflighed, tyngde og temperatur med en uhørlig stor præcision, og giver kroppen information om tekstur, form og størrelse på objekterne, der er i vores omgivelser. Man kan betragte følesansen som den ubevidste side af synet.

Vores øjne berører fjerne overflader, konturer og kanter, og den ubevidste følesans afgør, om oplevelsen er behagelig eller ubehagelig. Følesansen er den sans, der relaterer sig til arkitekturen i 1:1. Det er herigennem, at kroppen aflæser materialernes tekstur, form og fortælling.

Når hukommelsen svigter, bliver følesansens hukommelse og erindring utrolig vigtig, da vi husker lige så meget med kroppen, som med hjernen. Følesansen er med til at skabe indre billeder og associationer, til rum og steder vi før har oplevet.

Alle sanser, inklusiv synssansen, er udvidelser af følesansen, da de alle er en form for berøring, og derfor er beslægtet. Synssansen er meget dominerende og undertrykker de andre sanser. Høresansen bliver i høj grad brugt, når vi skal aflæse rum og arkitektur.

Høresans

Hørelsen understøtter og artikulerer oplevelsen og forståelsen af et rum. Den er med til at danne en serie af billeder på nethinden og skabe associationer til genstande og begivenheder. Den vækker andre sanseindtryk. Hørelsen er med til at definere størrelsen på det rum vi befinder os i og bevægelserne omkring os.

Enhver bygning og ethvert rum har sin egen karakteristiske lyd, som kan være intim eller monumental, gæstfri eller fjendtlig. Akustikken kan fortælle os om gulvets belægning, om der er højt eller lavt til loftet og om det er et stort eller lille rum.

Ligesom de andre sanser bliver påvirket af forståelsen og fortolkningen af det oplevede, bliver hørelsen det også. Det kan være svært at aflæse og forstå, hvor lydene kommer fra, og hvad de er blevet skabt af. Nogle lyde er svære at genkende og kan måske ikke identificeres. De kan derfor let mistolkes. Materialernes lydabsorbering, lydenes oprindelse og rummenes akustik bliver derfor vigtigt for, at man kan sortere i lydene og derved forstå det hørte.

Personer med et synshandicap identificerer ofte rum og steder efter den lyd, de selv forårsager med fodtrin eller ved brug af blindestok.

Disse tre sanser komplimenteres af lugtesansen, der ligeledes er en vigtig sans til at forstå og fornemme materialer.

Lugtesans

Der skal kun otte molekyler af et stof til at give os en duftimpuls i en nervespids, og vi kan opfatte mere end 10.000 forskellige lugte. Det stærkeste minde om et sted er ofte lugten.

Lugteindtryk kan huskes, og har indflydelse på vores tankevirksomhed, følelser og hukommelse. Vi elsker alle den friske luft og duften, som rammer os, når vi åbner et vindue. Det kan være duften af regn eller duften af havens blomster, der minder os om, at det snart er forår.

Vi kan relatere dufte til minder. En bestemt duft kan få os til ubevidst at vende tilbage til et rum eller et sted, som synet fuldstændig har glemt. Det kan være lugten af træ, der minder os om de gode stunder i sommerhuset, eller duften af krydderier, der sender os tilbage til Egyptens hektiske gader, hvor vi pludselig kan genkalde os de snørklede gadeforløb og det pulserende liv på markedspladsen.

Næsen vækker et glemt billede, og vi hensættes til en livagtig dagdrøm. Den får øjnene til at huske. Hvert sted har sin brede vifte af dufte, som vi husker i forskellige sammenhænge og relationer. Dufte og lugte kan anvendes til orientering og til at differentiere forskellige steder.

KONTRAST



Kontrast defineres som en stærk modsætning mellem to ting, som netop derved fremhæver hinanden. Det er ikke kun noget der forekommer i forbindelse med lys og skygge, men noget vi oplever alle steder.

Vi oplever ting i kraft af deres materialer, udvekslingen af overflader, farver, former og hvordan de differentierer sig fra deres omgivelser, blandt andet ved hjælp af kontraster.

Kontraster bruges i høj grad til at forstå ting ved sammenligning. Det er en vigtig del af livet og vores forståelse. De skaber en form for relativitet. Vores omgivelserne bliver lettere sammenlignelige ved brugen af kontraster end graduerede overgange.

Det er ligeledes et vigtigt element og hjælpemiddel for synshandicappede og deres forståelse og aflæsning af omgivelserne. Særligt for de med lyssans kan kontraster være til stor nytte. Kontraster kan hjælpe til at forstå delemementer og sammensætte dem til en helhed, opfatte dybde og bevægelse.

Ordet kontrast refererer her til kontrasten i synet, men er også en direkte kobling mellem kunst, vores omgivelser og syn(shandicap).

Et af kunstnernes vigtigste nøgleværktøjer er kontrasten. De kan ved hjælp af kontrast i former, farver og lys udtrykke atmosfære i værket. Kontrasterne er med til at underbygge følelser, stemninger og kompositioner af former i for eksempel et maleri.

Kontraster er afgørende for alle former for perception, det uanset om man er blind, synshandicappet eller almindelig seende.

RELEVANS

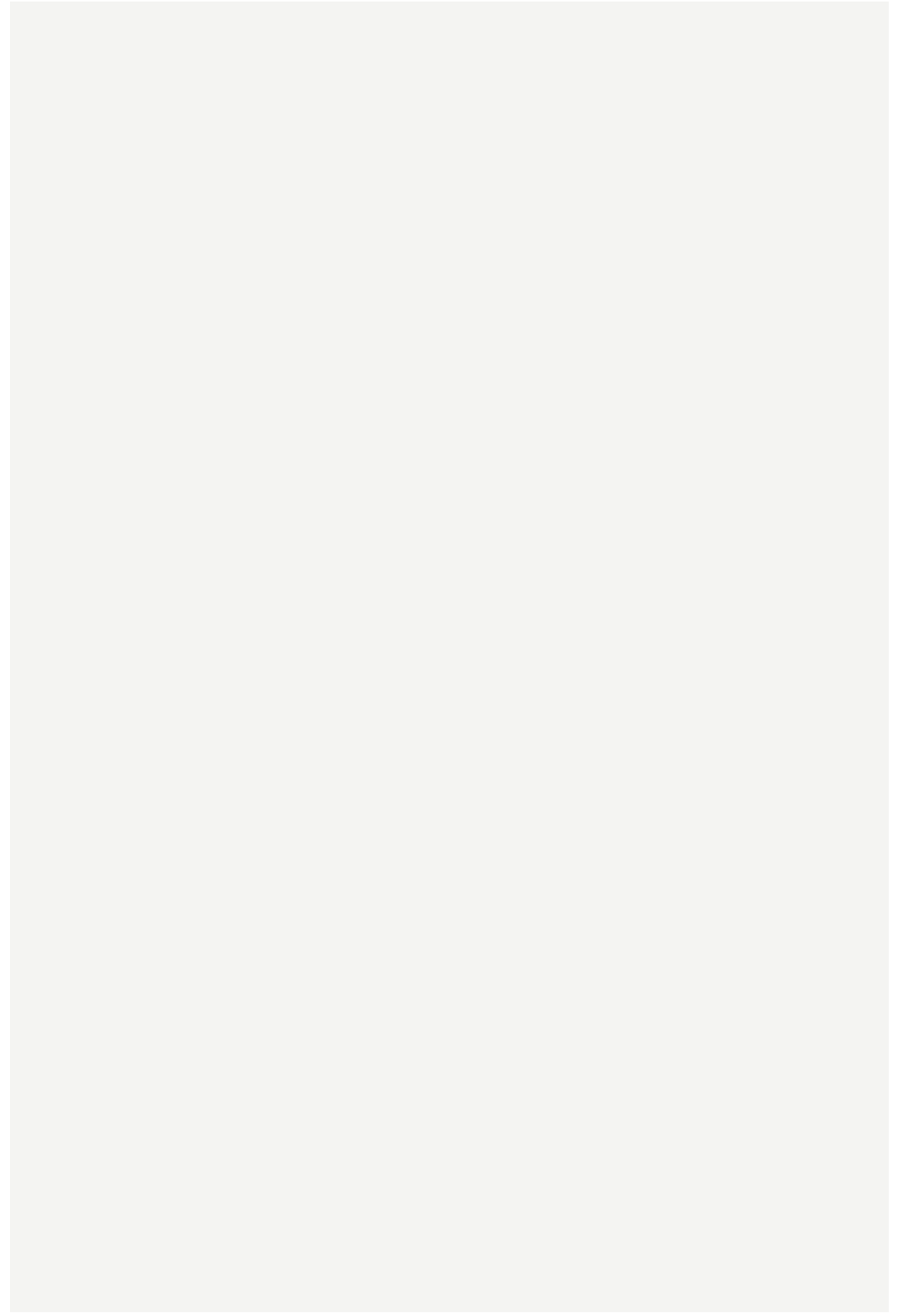




Foto: Glyptotekets samling, NCG Instagram

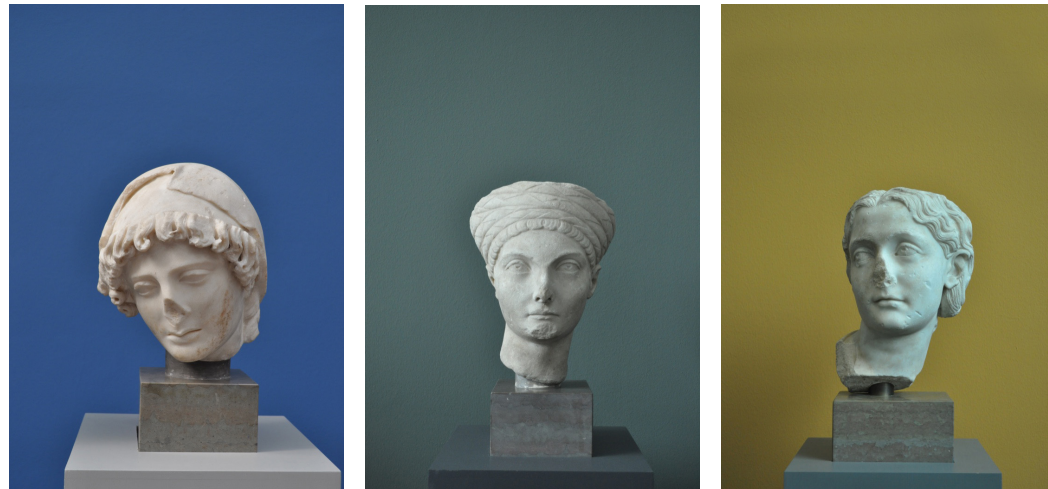
PERCEPTION

Den vestlige verdens tænkning beror på synssansen, som den sans, der danner grundlag for perception og sætter horisonten for vores oplevelse og forståelse af verden. Men perception er i virkeligheden mere en multisensorisk oplevelse, hvor sansernes konstante samspil bekræfter og artikulerer vores verdensbillede. Dette er ligeledes en tydelig tendens i vores arkitektur, der ofte mangler samspil mellem kroppen, fantasien og omgivelserne. Det handler mest om øjets berøring.

Når de øvrige sanser undertrykkes, reduceres og begrænses vores opfattelse af verden. De sanselige og sensuelle egenskaber er forsvundet fra kunsten og arkitekturen.

“Jeg møder byen med min krop [...] Jeg oplever mig selv i byen, og byen eksisterer gennem min kropslige oplevelse. Byen og min krop supplerer og definerer hinanden”. Således definerer filosof Merleau-Ponty perception som den menneskelige krop værende centrum i den oplevede verden. Vores omgivelser udsender informationer og vi modtager disse informationer med erfaringer, behov, forventninger og viden, der gør os i stand til at forstå verden. For eksempel ville vores visuelle bedømmelse af stoflighed, afstand og rumlig dybde ikke være mulig uden et samarbejde med den taktile hukommelse og vores sansers komplimentære samspil.

Mødet med et kunstværk indbefatter altid en kropslig interaktion. Når vi står overfor et kunstværk, projicerer vi vores følelser og sindstilstand over på værket. Der opstår en form for udveksling, hvor vi låner værket vores følelser og værket låner os sin autoritet og aura. Nogle gange møder vi måske os selv i værket. Kunststillingen åbner op for et bevægeligt forhold som skaber forskellige forbindelser mellem værket, deltagere (og deltagere imellem), ord og materialer. I dette forhold indskrives både en sanselig perception, det kontekstuelle rum, tiden, situationen - og dermed deltageren selv.



Fotos: Glyptotekets samling, M.Kjestrup

KUNSTENS FUNKTION

I den moderne verden opfatter vi kunst som noget særlig vigtigt – noget nær meningen med livet. Men hvad kan vi bruge kunst til foruden at se på den? Er der en mening med kunsten?

Forfatter Alain de Botton og filosof og kunst teoretiker John Armstrong, der står bag bogen “*Art as Therapy*”, stiller sig spørgende overfor kunsten. Deres filosofi ‘kunst som terapi’ baseres på kunst (design, arkitektur og håndværk) som et terapeutisk værktøj. Det handler ikke kun om at se kunst, men om at se meningen med kunsten.

I bogen har de identificeret syv svagheder ved den menneskelige psyke og hævder, at kunsten som terapeutisk medie kan kompensere ved at bidrage til øget livskvalitet og endda ændre menneskets selvopfattelse.

Kunstens syv funktioner er følgende: hukommelse, håb, sorg, rebalancering, selvopfattelse, vækst og påskønnelse.

Mennesket har tendens til ofte at sætte sig selv i sårbare situationer, være ulykkelige uden egentlig at være det. Vi glemmer at værdsætte det der er omkring os. Kunsten som mekanisme kan få os til at huske vores mest værdifulde minder. Den kan give os opmuntring, når vi kan være tilbøjelige til at miste håbet eller hælde mod følelse af isolation, fordi vores opfattelse af det normale er urealistisk. Hvis vi panikker, er ensomme eller i ubalance kan kunst få os til at erkende det som en del af eksistensen. Den kan rebalancere os og hjælpe os på rette vej. Den kan få os til at indse, hvad der er vigtigt for os selv. Måske kan vi endda genkende os selv i kunsten. Vi kan blive beriget af kunsten, komme af med dårlige vaner og foragt for det der er omkring os – udvikle os til bedre mennesker.

Det er fundamentalt for mennesket at kunne opleve kunst. Det er ikke kun ærgerligt, at personer med synshandicap ikke kan nyde at se på kunst, det handler mindst lige så meget om en forøget livskvalitet.

Definition: Kunst; design, arkitektur & håndværk

Den kølige og forfriskende skygge under et træ eller en solstråles kærtegnende varme bliver til oplevelser af rum og sted.

SANSNING AF ATMOSFÆRE

Atmosfære er et svært begreb. Grundlæggende er der tale om perception af omgivelserne, hvor der sker noget i 'sansningernes rum'.

For at forstå og kunne skabe en særlig oplevelse og atmosfære, kan det være relevant at inddrage atmosfæreteorier.

Den tyske filosof Böhme definerer to typer rumbegreber; et kropsligt tilstedeværelsesrum (kroppens rum) og rummet som fremstillingsmedium (anskuelsesrum).

Det kropslige tilstedeværelsesrum er en fænomenologisk forståelse af rum; en subjektiv oplevelse. Det sammenfattes også til handlingernes, stemningernes og sansningernes rum.

Rummet som fremstillingsmedium er mere matematisk forstået som et abstrakt skema; en orden mellem ting. Böhme anskuer atmosfære som en 'bevægelig art', der perciperes gennem kroppens rum og anskuelsesrummet.

Kroppens rum og den fænomenologiske perception er begge meget dominerende for, hvordan vi oplever verden. Atmosfære kan siges at være uløseligt forbundet med kroppens sanseerfaring. Böhme har en multisensorisk tilgang til skabelsen af rum og han anerkender vigtigheden af en kropslig interageren med omgivelserne og genstandene gennem aktivering af sanserne.

I dag er arkitektur i stor grad lavet med og til det fokuserede syn, og følsomheden er ofte udeladt. Arkitekturen skal skabes så den taler til flere sanser end den fokuserede synssans.

Øjnene samarbejder med de andre sanser. Alle sanserne er forankret i det taktile – de er en forlængelse af følesansen, fordi synet husker og lagrer minder i sanseerfaringerne. Man kan sige at synet afslører det berøringen allerede ved. Det er vores taktile sans, der forbinder os med omverdenen – det der i dette tilfælde forbinder os med kunstværkerne.

Atmosfære er i konstant bevægelse og sansningen er det forankrede. Det er vigtigt at indtænke andre sanser. Den fænomenologiske perception og den sansning der sker i kroppens rum vil danne grundlag for projektets tilgang og arbejde med oplevelser i rum.

KUNSTENS (U)TILGÆNGELIGHED



Foto: Touching art, The Plaid Zebra, Pablo Blazquez

De seneste år er kunstmuseer rundt om i verden blevet mere bevidste om de synshandicappedes situation og (u)tilgængeligheden til kunst. Flere museer arrangerer særrundvisninger, hvor synshandicappede kan få muligheden for at mærke på udvalgte værker (her er primært tale om tredimensionel kunst; skulpturer). Men den visuelle kunst i form af tegninger og malerier har fortsat været utilgængeligt og er kun blevet beskrevet.

Det har fået blandt andre Prado Museum og et privat 3D firma i New York, til at eksperimentere med hvordan man kan udtrykke og fortolke kunsten.

De har begge forsøgt med at genskabe klassiske kunstværker som Mona Lisa i tredimensionelle, taktile udgaver. Disse tredimensionelle udgaver af værker er en måde hvorpå synshandicappede kommer et skridt nærmere kunsten. De kan føle og mærke hver en lille detalje.

Noget der altid vil være udeladt i kunstværker som disse, er det eftertænksomme blik i Mona Lisas øjne eller hvordan forskellige situationer er highligted med en særlig farve og tekstur.

Den tredimensionelle genskabelse af kunsten fungerer i et vist omfang som storytelling. Det er et godt værktøj og et stort skridt inden for tilgængeligheden og formidlingen af kunst til synshandicappede. Det er en meget direkte oversættelse, men desværre kvantitativ hvad angår stemning og atmosfære, der kun er til for det seende øje.

For at skabe en fuldendt forståelse af og oplevelse med kunsten for synshandicappede kan det være nødvendigt at inddrage høresansen. Akustik kan i høj grad fungere som et kommunikationsmiddel.

AKUSTISK KOMMUNIKATION

Mennesker har kommunikeret akustisk længe før vi havde et sprog at gøre os forståelige på. Det akustiske er en stor del af vores sociale adfærd og ageren i verden. Vores omgivelser afgiver konstant lyde. Dagligdagen er fyldt med forskellige lyde, som vi genkender i forskellige sammenhænge. Lyd påvirker menneskets kognitive system.

Lyden kommer mig i møde, øret tager imod. Akustik og lyde fungerer i høj grad som et stemningsgivende element. De kan underbygge en særlig atmosfære og kommunikere stemninger.

Musik kan defineres som en orkestrering af lyde. Lyden har en form for magt over ørets fantasi. Vi kan blive forført og manipuleret af musik, men den kan også fungere som en forfinet refleksion.

Ser vi på akustik og lyde i forhold til synshandicappede, er det relevant at forholde sig til stimuli (påvirkning) og respons (oplevelse). Akustikken er altafgørende for aflæsningen af rummet, men det har ligeledes en stor indflydelse på det sanselige møde med kunsten. Lyde kan hjælpe os med at formidle et udtryk i øjnene eller et særligt atmosfære i et maleri. Vi kan bruge lyde til at udtrykke koncepter, vi kan stimulere publikum og forsøge at skabe en oplevelse og den rette stemning. Det handler i store træk om at få individet til at forstå og interagere i de akustiske oplevelser gennem lytning. De individuelle kommunikationsmønstre har dog stor betydning for, hvordan der lyttes. Det kan enten være aktiv: refleksivt og interaktivt eller passiv: fremmedgørende og anmassende.

Det kan være med til at binde mennesker sammen og skabe en sanselig forståelse af det visuelle.

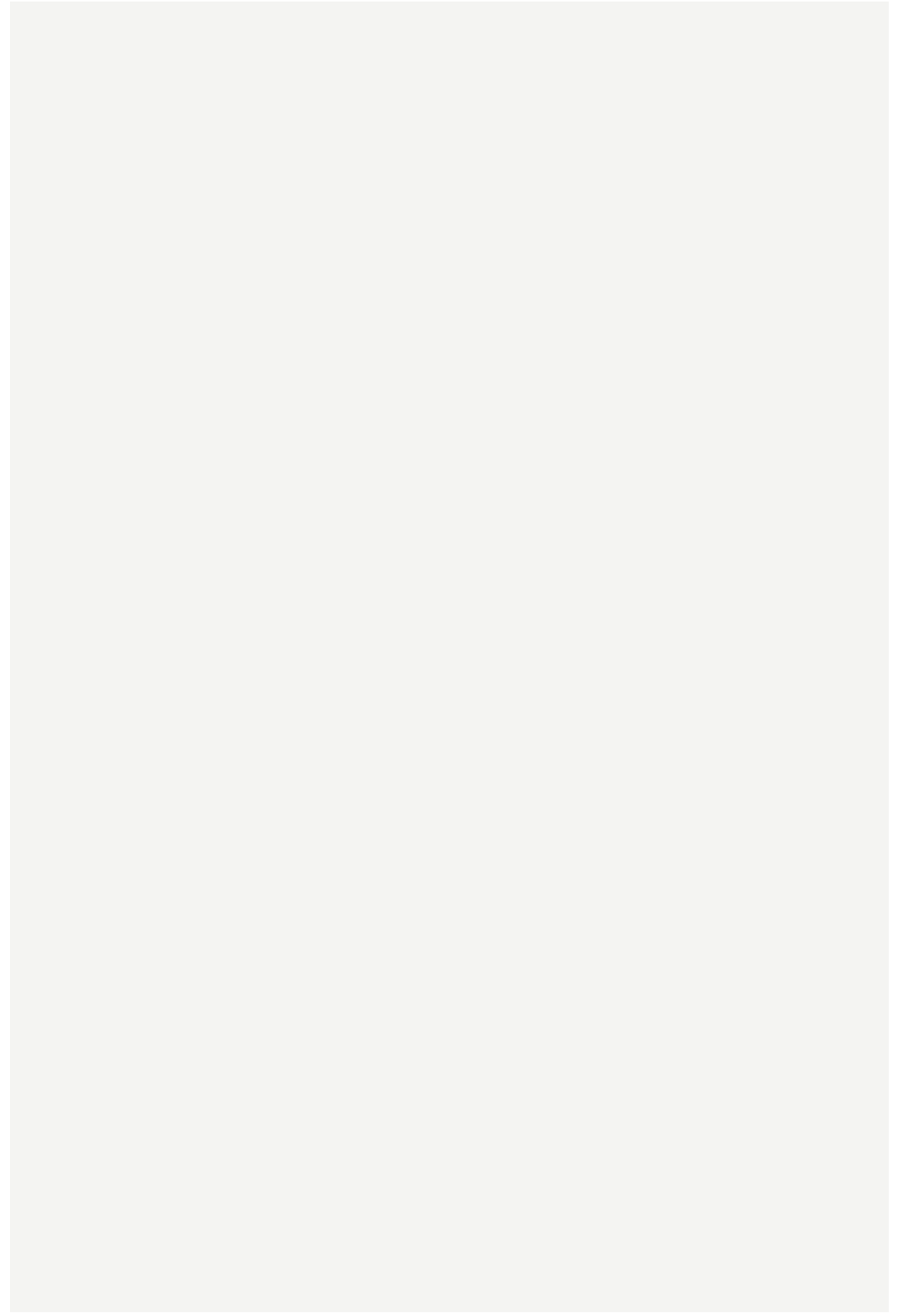
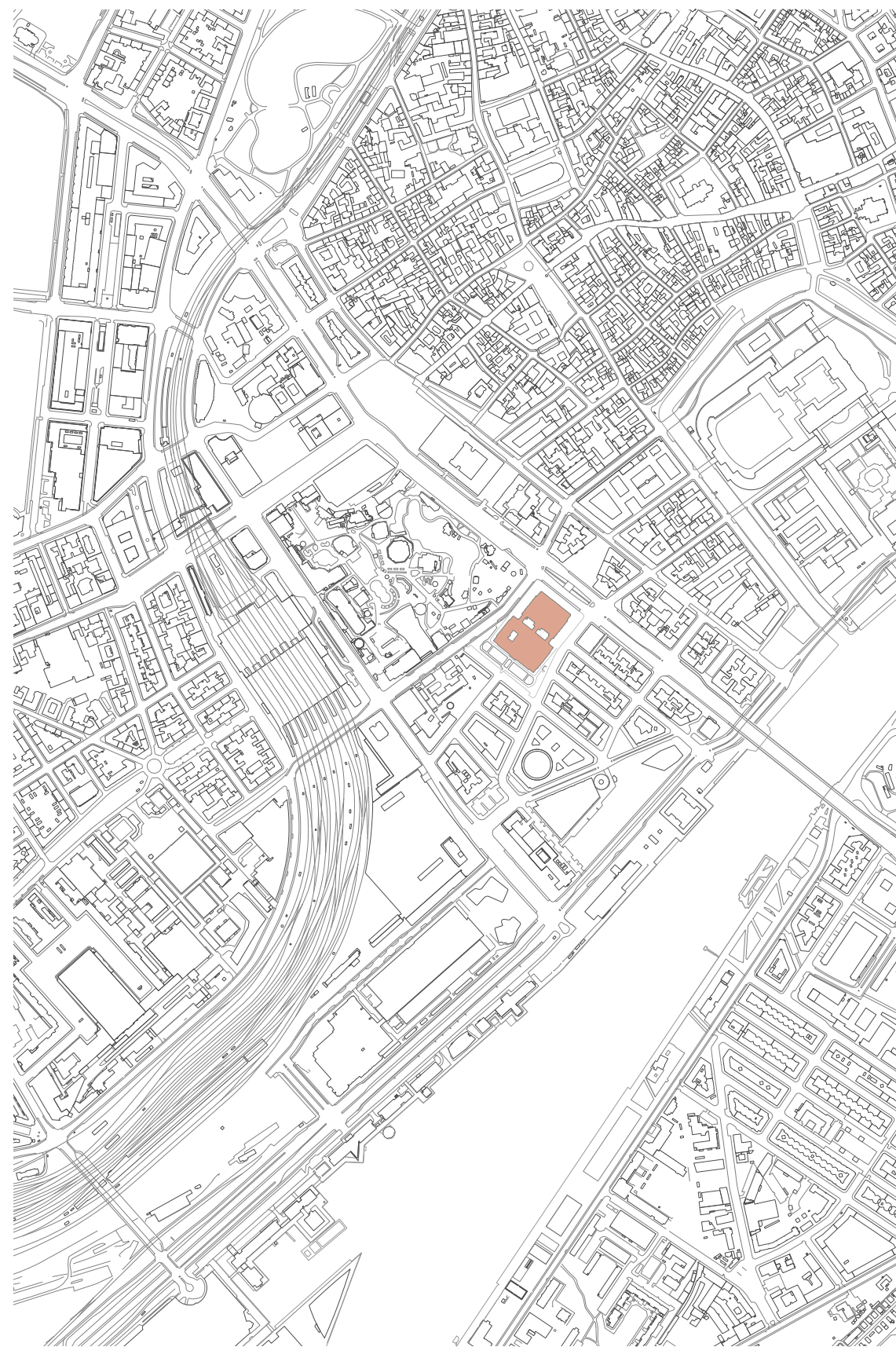




Foto: Glyptoteket, Indgang, M.Kjærstrup

Kort: Lokation, Glyptoteket, København V, 1:10.000



GLYPTOTEKETS HISTORIE



GLYPTOTEK

Sammensætning af græsk 'glyptos' og 'theke'

'Glyptos': Udhugget

'Theke': Opbevaringsrum

Heraf: Samling af skulpturer

Foto: Glyptotekets grundlægger, M. Kjøstrup
Definition: Web, Den danske ordbog

Samleren

Glyptotekets grundlægger, Carl Jacobsen (1842-1914), er kendt som bryggerimagnat, mæcen og lidenskabelig kunstsamler. Han samlede skulpturer fra mange perioder, særligt græsk-romersk marmorskulpturer, men også franske og danske værker.

Carl Jacobsen var fascineret af skulpturen, da han mente at den tredimensionelle kunst var det der kom tættest på menneskets egne grundvilkår.

I 1882 åbnede den unge brygger sin samling af skulpturer op for offentligheden i sin private vinterhave. Han kaldte det 'Glyptotheke på Ny Carlsberg'.

Carl Jacobsen var af den overbevisning at værkerne ikke skulle ordnes efter videnskabelige systemer som et vaneligt museum, men i stedet tale direkte til den enkelte besøgende. Han ønskede at gøre kunst af internationalt format tilgængeligt for sine bysbørn.

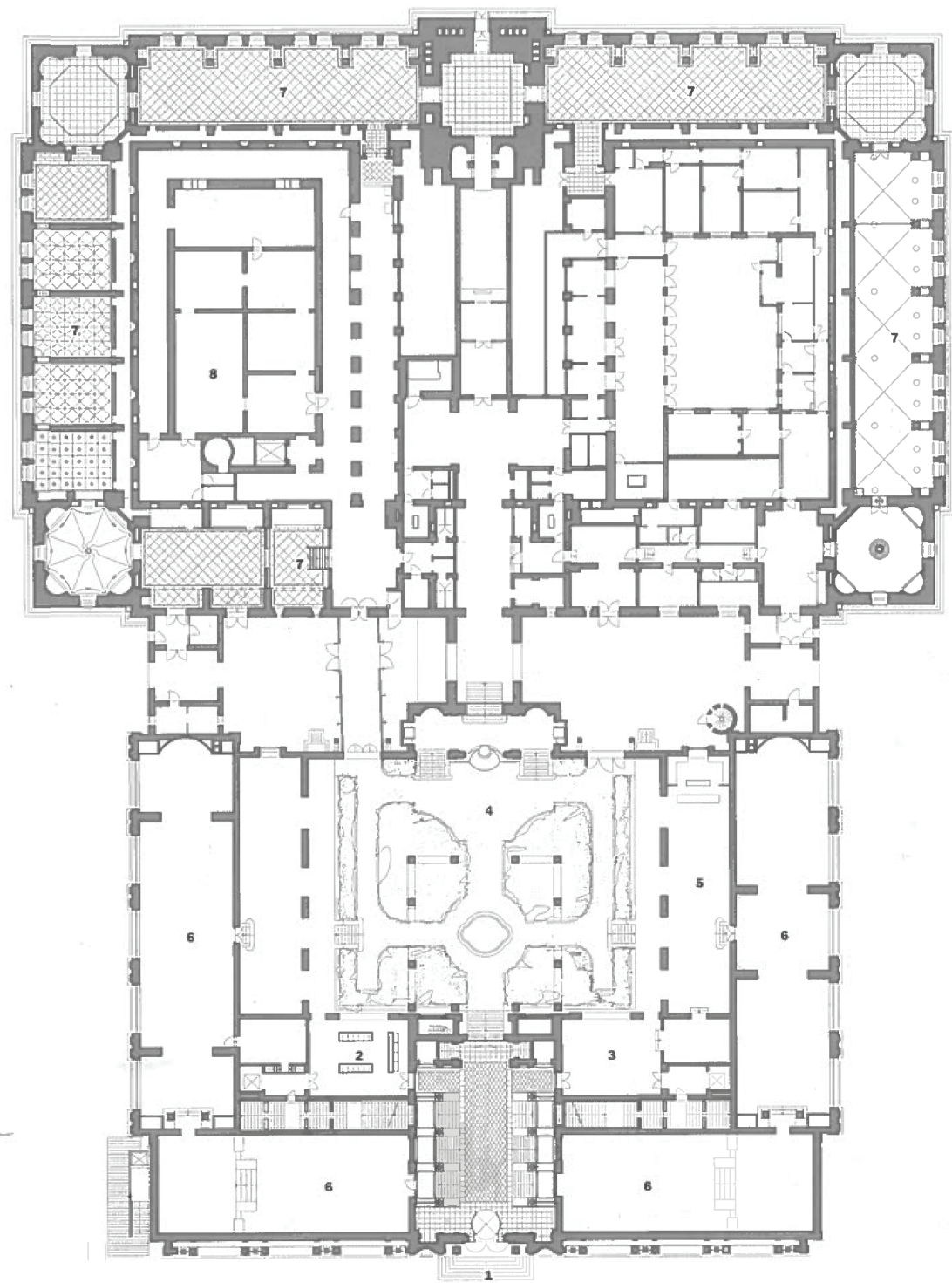
Bygningerne

Glyptoteket er i dag et museum for Middelhavslandenes oldtidskulturer samt dansk og fransk kunst i det 19. århundrede.

Arkitekt Vilhelm Dahlerup (1836-1907) opførte den første del; den trefløjede museumsbygningen i røde mursten til samlingen af fransk og dansk kunst. Den blev indviet i 1897. Bygningens interiør er rigt udsmykket med bemalede lofter, relieffriser langs vægge, mosaikgulve og marmorsøjler.

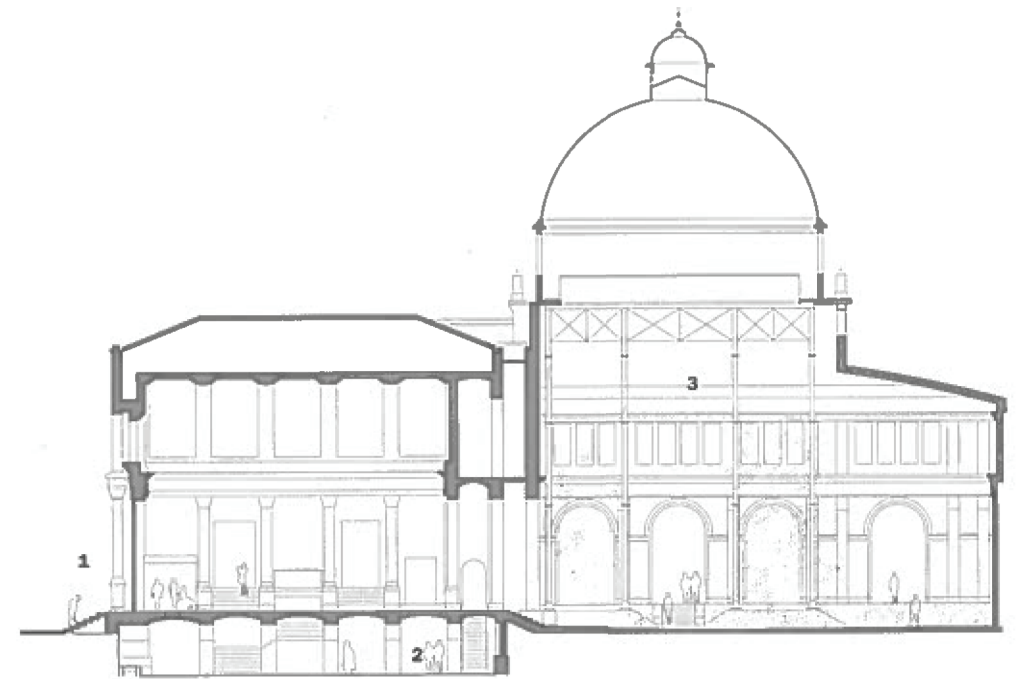
Få år efter tilførte arkitekten Hack Kampmann (1856-1920) den sidste fløj samt en søjleprydet festsal. Mellem de to bygninger opførte Dahlerup en stor vinterhave med glaskuppel tag. Vinterhaven skulle fungere som en lomme til de besøgende så de kunne hvile sig under deres besøg. Samtidig var Jacobsens ønske at kunsten kunne opleves i mere ukonventionelle omgivelser.

Sidst i 1996 opførte arkitekt Henning Larsen en moderne, klimastyret bygning til de franske malerier.

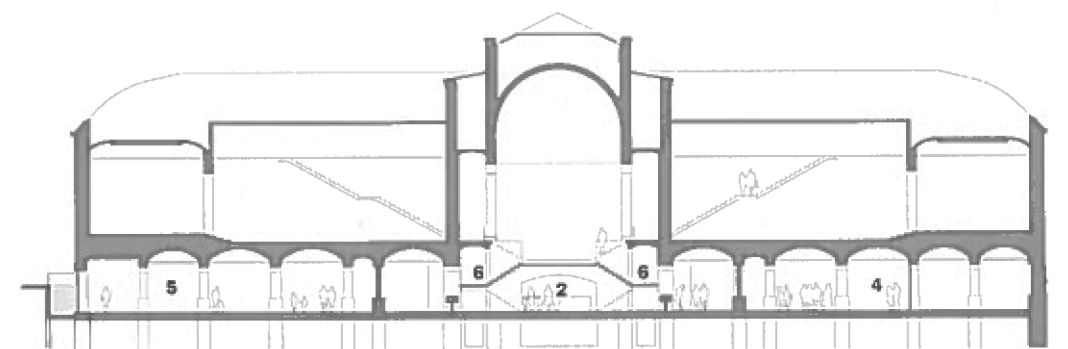


Stueplan

Tegninger: Originalt tegningsmateriale, 1:400, Arkitektur DK 6. 2006



Snit gennem vinterhaven

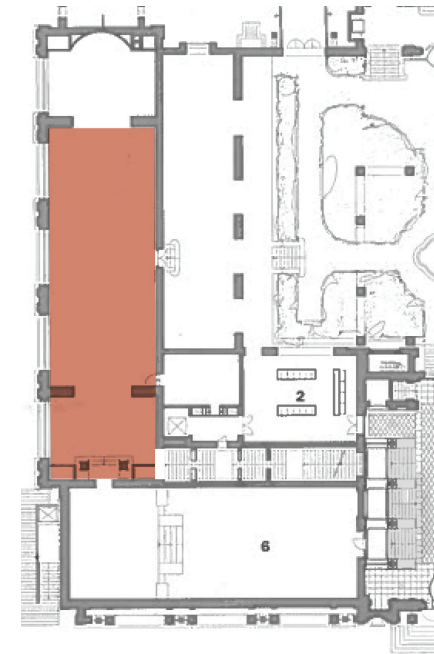


Snit gennem hovedindgang & ankomst



Tegning: Original opstalt indgang. 1:100, Arkitekt DK 6. 2006

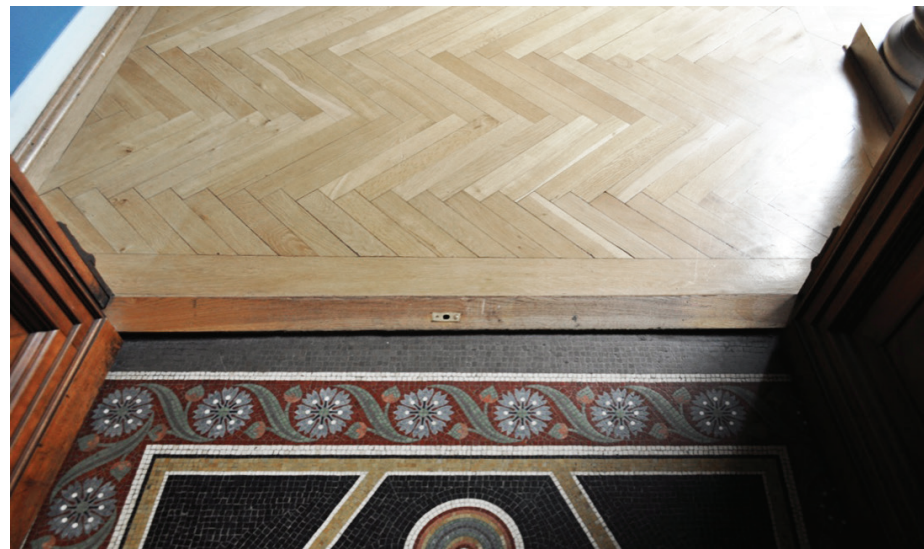
Tegning: Original plan, markeret, M.Kjestrup



Dette er **ikke** den udvalgte sal.
Sal 31 er placeret samme sted, blot
på 3. etage. Disse dimensioner udgør
omtrent det rum, jeg kommer til at
arbejde med.



Fotos: Glyptoreket, SAL 31, M.Kjestrup



Fotos: Glyptoreket, SAL 31, M.Kjestrup



Fotos: Glyptoreket, SAL 31, M.Kjestrup

KUNSTOPLEVELSE



Foto: Glyptotekets samling, event: Følsomt, M.Kjærstrup

Lys og tid er de to faktorer, der betyder mest for kunstoplevelsen. Glyptoteket er født som et dagslysmuseum i 1897 og har stort set fungeret uden elektrisk lys indtil nu.

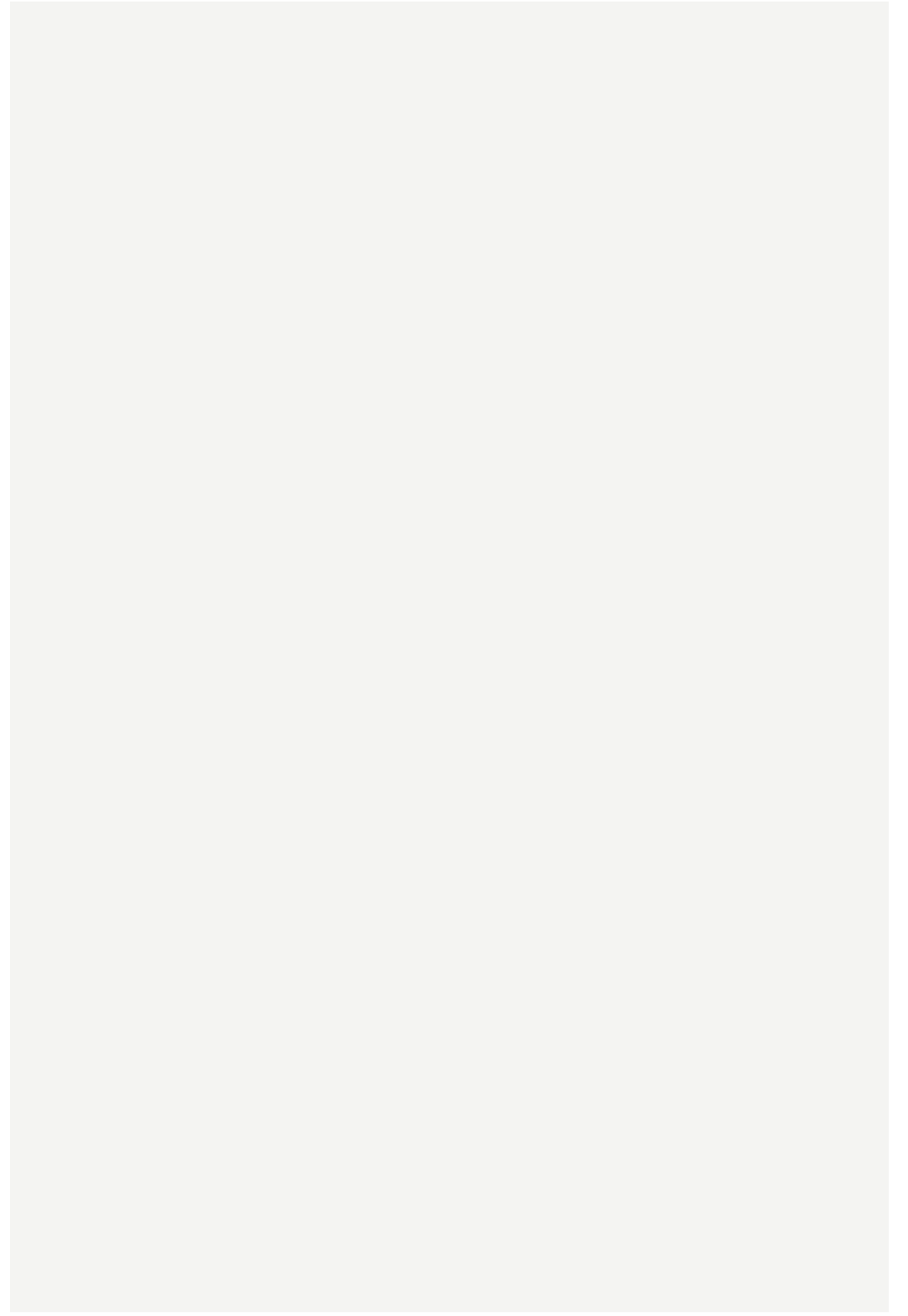
Det gælder om at skabe en oplevelse, der er baseret på det naturlige råstof i hvert museum: kunstværkernes egne fortællinger og sanselighed. Glyptoteket føles som et langsomt sted. Det er et eftertænkningens rum, hvor årtusinders kunst er samlet under ét tag. Den unikke kombination af kunst, arkitektur og væksthus befordrer en særlig, kontemplativ ro og fordybelse. Den ro er udgangspunktet i deres arbejde med at præsentere og formidle kunsten. Glyptoteket er en oase og et historisk prisme – et udtryk for brygger Jacobsens filosofi og ønske for det ukontroversielle.

Samtidig formår Glyptoteket at være nytænkende i måden de netop præsenterer og arbejder med kunsten på. Forskellighed, åbenhed for det utraditionelle, eksperimenterende og det overraskende er begreber, der karakteriserer oplevelsen og de gennemgående kuraterede udstillingsdesign.

De eksperimenterer med kunststillingerne, men aldrig på bekostning af indhold og kunstgenstande. Museets permanente udstillinger samt de midlertidige kurateringer er alle udført med et højt niveau af kunsthistorisk indhold. De eksperimenterer med farver, former og kontraster til at udtrykke og aflæse kunsten. Og hvordan lyssætning kan tilføje et ekstra, mere intimt og magisk lag til oplevelsen.

Som museum forsøger de ligeledes at imødekomme og tilgodese det synshandicappede publikum med særrundvisninger, hvor det er muligt at røre ved udvalgte skulpturer. Det giver dog langt fra et billede af den orkestrede oplevelse, de beriger publikum med.

ARKITEKTONISK INTENTION



TILGANG

Størstedelen af kunst har tendens til udelukkende at appellere visuelt. Kunsten er det sted, hvor vi reflekterer og diskuterer, og kunsten kan ligeledes være med til at udvikle vores kritiske sans og fornemmelse for skønhed og kvalitet inden for alle livets områder. Kunst kan have en særlig karakter og fungere som terapeutisk mekanisme for menneskers forståelse for livet. Synshandicappede er ekskluderet fra muligheden for at opleve og forstå kunst på samme måde som almindelig seende.

Kan interiørarkitektur og design være en mekanisme til at formidle kunst til blinde og synshandicappede? Og kan fortolkning af kunst igennem forskellige medier og materialer give en oplevelse af tilgængelighed og forståelse af kunst?

Glyptoteket vil danne rammen for en midlertidig kunstinstitution, der forsøger at formidle kunst til synshandicappede. Kunst vil blive fortolket og tænkt i nye installationer. Intentionen er, at oplevelsen af kunsten og rummet skal dannes ud fra et sanseligt, taktilt miljø. Rummet og værkerne skal tale mere til hele kroppen end kun til øjnene samt give de synshandicappede muligheden for at danne sig et mentalt billede af værket.

VISION

Med afsæt i synshandicappede vil jeg forsøge at formidle sanselige møder med kunsten. Jeg vil fortolke udvalgte kunstværker og udfolde dem i en taktil materialepalette. Kontraster vil udgøre det overordnede tema for opgaven og kunstinstitutionen.

Jeg vil tilgå kunsten som et gammelt stykke kulturarv; indfange værkernes ånd, bevare sjælen og fremelske deres kvaliteter. Fokusere på oplevelsen af at træde ind i udstillingen, at blive ført rundt mellem de forskellige værker og oplevelsen af selve værkerne.

Kunsten skal i sig selv være udgangspunkt for rummets formgivning, hvor værkerne skal skabe genlyd i rummet, både materiale- og betydningsmæssigt. En udfoldelse af værkernes egentlige materialitet skal gå i dialog med rummet og med den besøgende selv. En multisensorisk tilgang til oplevelsen og udstillingsdesign, som skaber en materiel tilstedeværelse i rummet. Ud fra denne fænomenologiske vinkel på perception vil jeg skabe rum, der taler til kroppen med henblik på at give oplevelsen en mere sanselig karakter.

Jeg vil retænke den klassiske kunstudstillings scenografi og inddrage de sanselige kvaliteter i mine overvejelser omkring disponering, arkitektonisk formsprog og materialevalg. Arkitekturen skal skabe et holistisk rum, hvor lys, materialer og lyd skaber en atmosfære, der inviterer til en sanselig oplevelsesform.

Projektet vil have en undersøgende og eksperimenterende form, der ikke søger at nå frem til en komplet udstilling, man snarere søger at skabe erkendelser.

METODE

Afgrænsning

Programmet afspejler min nuværende forståelse for stedet, opgaven og kunsten. Jeg er bevidst om, at denne forståelse formentlig vil nuanceres i løbet af processen med udviklingen af projektet.

Det er hensigten, at jeg vil arbejde på tværs af forskellige skaltrin; fra et overordnet flow og bevægelse i rummet til oplevelsen af kunst og detalje. Hovedfokus vil koncentrere sig om den nære skala og materialitet.

I mit arbejde vil jeg anvende registrering, analyse og fortolkning til at opbygge en forståelse af kunsten, hvad den udtrykker og hvordan den skal formidles.

Gennem rumlige studier vil jeg undersøge mulige kompositioner i relation til oplevelsen af værkerne.

Metode

Begreberne: bevægelse og oplevelse vil danne grundlaget for arbejdet. Bevægelsen relaterer sig til bevægelsen i rummet. Fra at ankomme til at sanse kunsten. Ordet knytter sig til vigtige problemstillinger som orientering og genkendelighed. Oplevelsen refererer til det enkelte rum og dets udformning. Ordet knytter sig særlig til kroppens aflæsning af rum og behovet for overskuelighed. Man oplever den nære skala, hvor kroppen og sanserne relaterer sig til interiøret i 1:1.

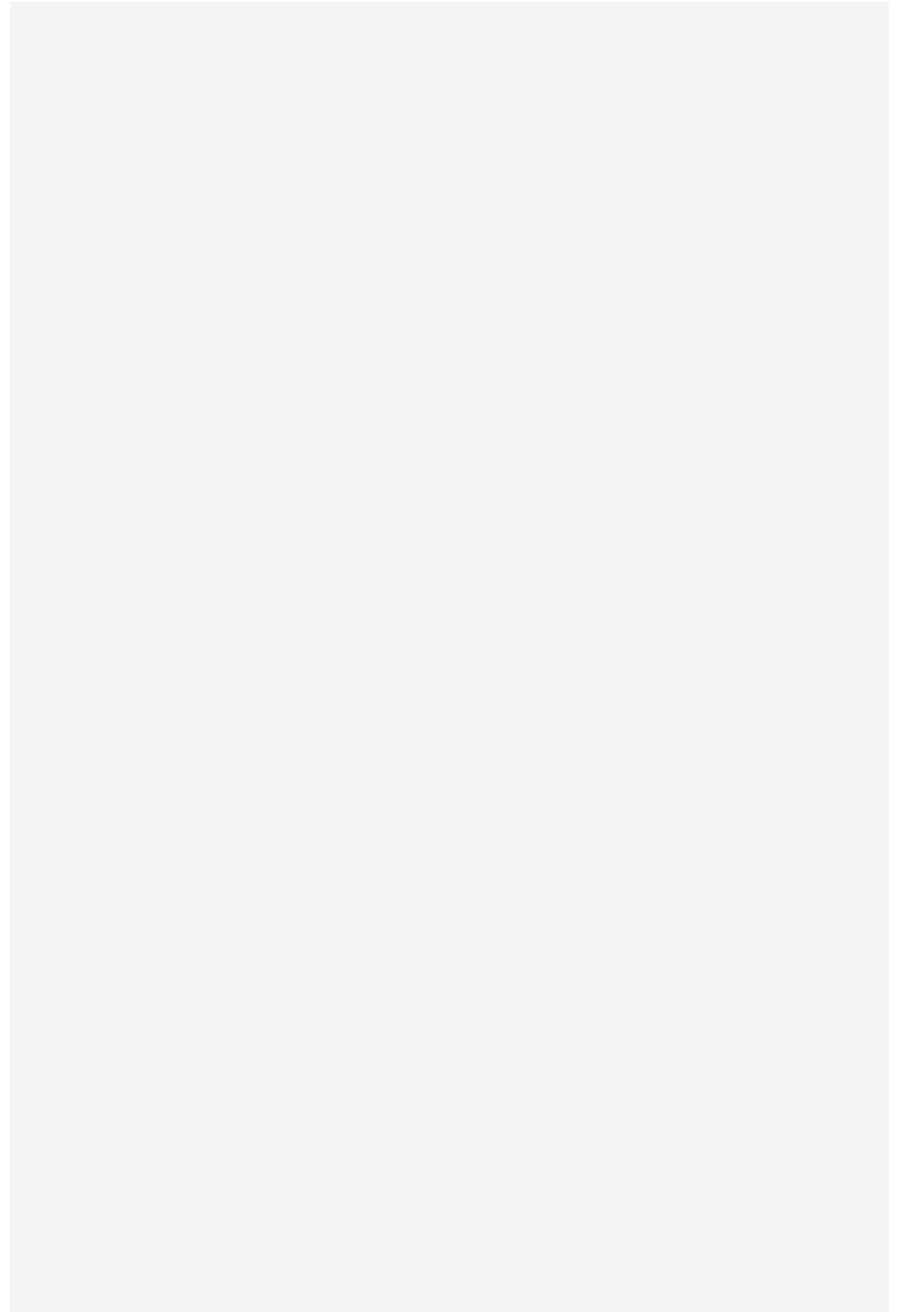
Projektet opdeles i tre faser.

Fase I tager afsæt i kunsten. Udvælgelsen af værkerne, en værknær analyse og fortolkning. Temaet kontraster vil danne udgangspunkt for den teoretiske behandling af projektet og analysen af værkerne.

I fase II bygger jeg videre på første fases teori, analyseresultater og studier med skitsering. Her genereres forskellige idéer til projektets udformning og materialevalg.

Og sidst i fase III udarbejdes et sammenhængende arkitektonisk forslag, hvori projektets vision er videreført.

STRUKTURERING



AFLEVERINGSMATERIALE

Tegningsæt

- 1:1000 oversigtsplan
- 1:50 plan
- 1:50 snit
- 1:50 opstalt
- 1:1 / 1:20 detalje

Model

- Procesmodeller
- 1:10 modeller/mock up
- Moodboards, materialepalette & prøver

Rids

- Rumlig stemningscollage

Katalog

- Projektets proces og løbende overvejelser
- Fotografier, skitser, noter og referencer.

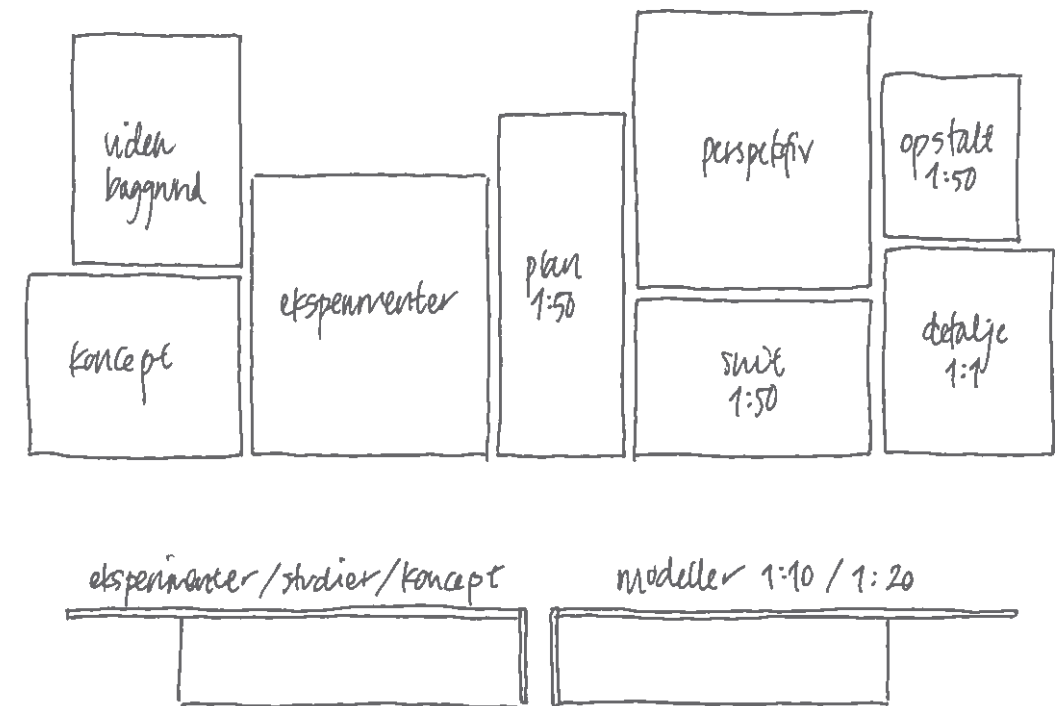
Program

- Redegørelse for projektets intention og afsæt
- Relevant teori og information om kunst

Afleveringsformen er vejledende og kan ændres frem til projektets afslutning.

OPHÆNGNINGSPLAN

Ophængningsplan er vejledende



1:20

TIDSPLAN

Uge 1 05 - 11 sep	Programskrivning		Uge 9 31 okt - 06 nov	Fortolkning kunst & musik	Workshop (31. okt)
Uge 2 12 - 18 sep	Programskrivning	Aflevering program (15. sep)	Uge 10 07 - 13 nov	Færdiggør design	Kritik projekt (7. nov)
Uge 3 19 - 25 sep	Registrering Glyptoteket / 2D / 3D	Workshop (19. sep)	Uge 11 14 - 20 nov	Præsentation endelige modeller 1:20	Workshop (18. nov)
Uge 4 26 sep - 02 okt	Analyse & eksperiment kunst & musik		Uge 12 21 - 27 nov	Præsentation endelige modeller 1:20	
Uge 5 03 - 09 okt	Koncept udvikling arkitektonisk greb		Uge 13 28 nov - 04 dec	Præsentation endeligt tegningsmateriale	Workshop (28. nov)
Uge 6 10 - 16 okt	Rum model 1:20 skitse	Kritik koncept (10. okt) Workshop (14. okt)	Uge 14 05 - 11 dec	Præsentation endeligt tegningsmateriale	Kritik detalje & præsentationsplan (5. dec)
Uge 7 17 - 23 okt	Skitse tegningsmateriale plan / snit		Uge 15 12 - 18 dec	Præsentation ophængning / print / podier	Workshop (12. dec)
Uge 8 24 - 30 okt	Skitse modeller 1:50 / 1:20		Uge 16 19 - 20 dec	Pin-up præsentation	Aflevering (20. dec)

KILDEANGIVELSE

Bøger / Teoretisk litteratur

- A. Botton & J. Armstrong, Art as Therapy, 2013
J. Pallasmaa, Arkitekturen og sanserne, 2012
S.E. Rasmussen, Om at opleve arkitektur, 1957
C. Ryhl, Sansernes bolig, ph.d-afhandling, 2003
Dansk Blindesamfund, Tilgængelighed i detaljen, håndbog, 1999
G. Böhme, The Art of Stage Set as a Paradigm for an Aesthetics of Atmosphere, 2013

Artikler & tidsskrifter

- “Den blinde organist med blik for musikken”, Kristligt Dagblad, 2014
“Blinde og døve har supersanser”, Illustreret Videnskab, 2011
“Stedsans og sansen for steder”, Kristligt Dagblad, 2011

Kontakt

Kommunikationschef, Jakob Fibiger, Glyptoteket
Reliefmager, Jette Friis, Institutet for Blinde og Svagsynede, Hellerup

Hjemmesider

www.glyptoteket.dk
www.blind.dk
www.sbi.dk
www.artagogo.com

Links

https://evabjerring.files.wordpress.com/2012/06/kunstforblinde_0.pdf
<http://learningenglish.voanews.com/a/helping-blind-people-see-great-art-work/3183717.html>
<http://www.theplaidzebra.com/this-is-the-first-museum-where-blind-people-can-see-art-with-their-hands/>
<https://www.youtube.com/watch?v=qq3tCi3pJ9E>

Billeder & tegninger

Alle tegninger, illustrationer og fotos er angivet med kilder.

STUDIEFORLØB

- 2010-2013 **1.-5. semester / Afd. 3**
Undervisere: Arne Cermak Nielsen, Troels Rugbjerg, Finn Selmer, Anette Dyring Naalund, Anne Mette Frandsen & Jan Christiansen
- 2013 **6. semester / Afd. 3**
Bachelor fra afdeling 3
Undervisere: Arne Cermak Nielsen, Troels Rugbjerg, Jan Christiansen, Finn Selmen & Poul Højlund D. Cruise
- 2013-2014 **Orlov**
Designassistent hos Helle Flou Interior Design
- 2014-2015 **7. semester / SDPD**
Undervisere: Merete Ahnfeldt-Møllerup, Susanne Eeg, Anne Berthelsen, Jens Overbye, Tom Mose & Kirsten-Marie Raahauge
- 2015 **8. semester / praktik**
Praktik hos Helle Flou Interior Design
- 2016 **9. semester / SDPD**
Undervisere: Merete Ahnfeldt-Møllerup & Anne-Marie Kruse
- 2016-2017 **10. semester / SDPD**
Afgang fra Kunstakademiets Arkitektskole
Institut for Bygningskunst & Design
Kandidatprogram, Spatial Design, Perception & Detail
Vejledere: Anne-Marie Kruse & Nicholas Thomas Lee