

OVERSET I CENTRUM

Transformation af Vestre Stationsvej 8-10, Odense

Af Cecilie Høgsberg Knudsen og Karoline Kjerkegaard

INDHOLD

AFSÆT
Indledning

STED/MOTIV
Byen
Bygningen

PROJEKT
Intention
Metode
Afleveringsformater

LITTERATURLISTE



AFGANGSPROGRAM FORÅR 2023
Det Kongelige Akademi
Institut for Bygningskunst og Kultur
Kulturarv, Transformation og Restaurering

Cecilie Høgsberg Knudsen, stud. nr. 180278
Karoline Kjerkegaard, stud. nr. 160344

Vejledere
Christoffer Harlang
Lars Rolfsted Mortensen
Linda Thi





INDLEDNING

Syvhundrede meter fra Odense Banegård på hjørnet Vestre Stationsvej og Thorsgade ved Kongensgade-stop på den nye letbane ligger en funktionstømt bygning. Den er oprindeligt opført som erhvervsbygning fra 1960 til lager- og kontorbrug. Bygningen har gennemgået mærkbare om- og tilbygninger i 1978, 1992 og 2010, og står i dag i dens ydre som et sammensat volumen, der vidner om forskellige tider og arkitektoniske udtryk. Bygningen har trods sin placering stået tom siden 2019, hvor den blev anvendt til undervisningsformål for Social- og Sundhedsskolen Fyn.

Interesserede vil gerne udvikle bygningen til boliger eller hotel, men grundet bygningens dybde og herved dårlige lysforhold har forslagene ikke kunne godkendes af kommunen. Derfor er der behov for at finde et andet program til bygningen til sikring af dens videreførelse i fremtiden.

Kvalitet i byfortætning er et hæfte fra 2016, der også i dag bruges som værktøjskasse for boligbyggeriets aktører i Odense. Det kommer omkring håndtering af eksisterende ejendomme i byen. Under overskriften *Bygninger, der ikke er bevaringsværdige står:*

“(...)Ved fx erhvervsbygninger fra 1960’erne og senere ses ofte bygningsstrukturer og bygningsdybder, der er vanskelige at omdanne til boliger med tilstrækkelig kvalitet. (...) der er også ofte brugt byggematerialer, der indeholder giftstoffer eller patinerer dårligt. I de tilfælde, hvor bygningens udtryk heller ikke tilfører området særlig kvalitet, kan den bedste løsning være nedrivning og opførelse af ny, tidssvarende bebyggelse, hvor det ikke er vanskeligt at opfylde boligkvaliteterne så som gode adgangsforhold, dagslys mv.”¹

Sådan en udmelding gør det uklart om bygningen potentielt er nedrivningstruet. Den globale klima og ressourcekrise kræver af byggebranchen, at finde nye formål for CO2-tunge konstruktioner som denne frem for at rive dem ned. Derfor er en transformation af bygningen et indslag i den langt større debat om, hvordan vi forvalter efterkrigstidens industrialiserede byggeri, der udgør størstedelen af landets bygningsmasse.

En transformation og fremtidssikring af bygningen vil i sammenspil med ansvarlig ressourcehåndtering, handle om forvaltning af den gængse mindre værdsatte arkitektoniske karakteristika, der uundgåeligt også er en del af vores kulturarv og som skal tages stilling til.

¹ Odense Kommune, *Kvalitet i by fortætning - en værktøjskasse*, 2016, side 10



- 1 Vollsmose
- 2 Odense havn
- 3 Nørrebro
- 4 Gartnerbyen
- 5 Nuværende OUH
- 6 Dalum Papirfabrik
- 7 Campus Odense og Nyt OUH

- Letbanen
- Nyopførte Linje 1 ———
- Fremtidige Linje 2

BYEN

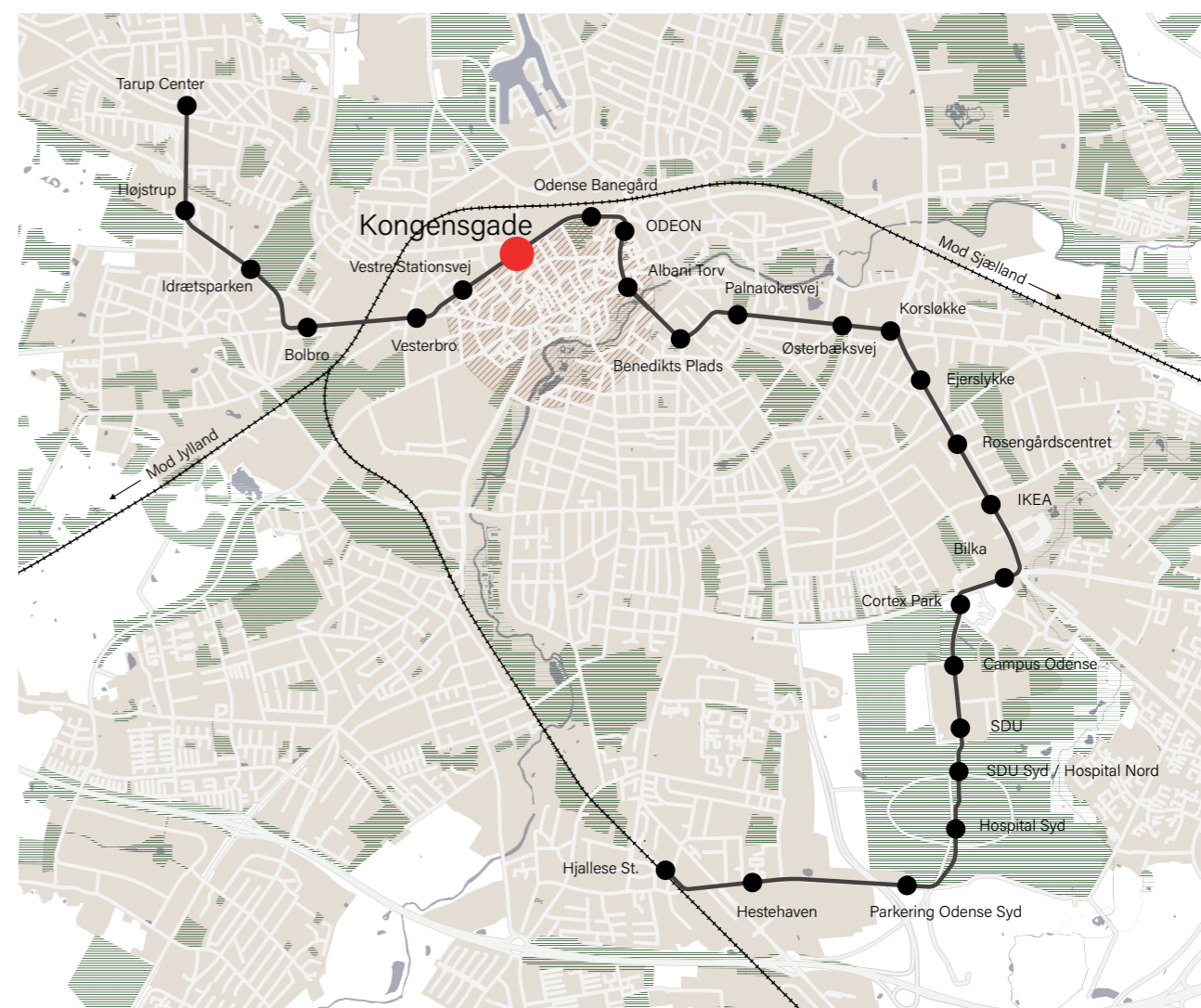
Odense by er som andre store danske byer formet af grønne træk og adgang til åer, fjord og en ældre historisk bykerne. I slutningen af 1800-tallet er industrielle anlæg kommet til, som i dag vægtes højt i byens kultursarvsfortælling og oftest er transformeret til nye kulturelle funktioner. Hovedparten af byens byggede miljø er dog efterkrigstiden og især 1960'ernes velfærdsarkitektur i form af store boligudbygninger, industrilandskaber og infrastrukturelle indgreb.¹

Der er ifølge Odense Kommuneplan 2020-2032 et fokus på i fremtiden at udvikle byen indefra og ud. Herved skal byudviklingen udenfor bymidten foregå langs letbanen, der blev sat i drift den 28. Maj 2022.²

1 Odense Kommune, *Arkitektur Strategi*, 2020, side 2
 2 Odense Kommune, *Byudviklingsstrategi*, 2019, side 24

Byen udvikles for tiden i fortrinsvis syv områder, som er Odense Havn, Nørrebro, Vollsmose, Campus Odense, Gartnerbyen, Nuværende OUH og Dalum Papirfabrik, der alle ligger langs letbanens linje 1 og fremtidige linje 2. I Odense Arkitekturstrategi fra 2020 beskrives letbanen som byens nye rygrad for den kollektive trafik, der binder byen sammen på bæredygtig vis.³

3 Odense Kommune, *Arkitektur Strategi*, 2020, side 17



Kort over Odense letbane (Odenseletbane.dk)

"(...)places do not have single 'unique' identities; they are full of internal conflicts (...) conflict over what its past has been (...) conflicts over what should be its present development, conflict over what could be its future. (...) none of this denies place nor the importance of the uniqueness of place(...) It is as sense of place, an understading of 'its character', which can only be constructed by linking that place to places beyond."

- Doreen Massey, *Space, place and gender*, 1994



Eget foto. Kig fra Vestre Stationsvej letbane mod sydvest.



12 Eget foto. Kig fra offentligt område mod bygningens nordøstlige facade.

Byrummet omkring bygningen er i dag præget af den større og trafikerede Vestre Stationsvej og den mindre og beboede Dronningensgade. Vestre Stationsvej og den nye letbane danner en skillelinje mellem den gamle tætte bymidte og det mere åbne, tidligere industri- og jernbaneområde, hvor hurtigt voksende boligbyggeri i dag opføres i mellemrummene. Vejen har to vejbaner mod nord og letbanes grønne tracé mod syd. Står man af ved Kongensgade letbanestop går man ud i et ubebygget grønt areal ved siden af bygningens østlige facade.

Ifølge lokalplanen skal der her etableres et stationsfaciliteringsområde, grønt areal og direkte passage fra Vestre Stationsvej og Dronningensgade langs kirken. Af andre bygninger der grænser op til det fremtidige grønne byrum, er en etageejendom fra 1986, kirken og den indhegnede baggård til Dronningensgade 3.

Vestre Stationsvej 8-10 omringes derudover af de hovedsageligt fuldmurede historici-stiske etageejendomme, der sammen med bygningen danner matriklens gårdrum. Dertil er en boligbygning fra 1981 som genbo på Thorsgade og på Vestre stationsvej en gammel stationsbygning fra 1911 med kontorer samt etageejendom til bolig med erhverv i stueetagen fra 2018.

Bygningens 2555 kvadratmeter matrikel spænder fra Vestre Stationsvej og til Dronningensgade. Fra Dronningensgade er der adgang til matriklens store indhegnede gård og parkeringsplads, hvor der i dag er asfalteret og plads til 34 biler samt et mindre cykelskur. Gården danner et mellemrum i facaderækken mod Dronningensgade.



Byens bevaringsværdige strukturer, kvarterer og enkelte bygninger er kortlagt i Kommuneatlas I og II tilbage fra 1996 og 1997. Vesterbrokvarteret, som Vestre Stationsvej 8-10 indgår i, er kategoriseret som et bevaringsværdigt bebyggelsesmønster. Området er et tæt bebygget etagehuskvarter opført til behovet for arbejderboliger til den fremvoksende industri i midten til slutningen af 1800-tallet, der stadig omslutter kvarteret.

Mere specifikt blev kvarteret bygget kort efter, at den sydfynske jernbane blev anlagt i 1875-76. Thorsgade anlagdes som den første i kvarterets vejnet med orientering mod jernbanen, og stationsbygningen, der stadig findes. Kvarterets initiale villastruktur, der mod syd fortsatte som etagehuse, forklarer den mere ufuldkomne karré, som bygningen indgår i.

Hjørnet på Vestre Stationsvej og Thorsgade nævnes også med én sætning i den længere beskrivelse af Vesterbrokvarterets bebyggelsesmønster fra Kommuneatlas I.

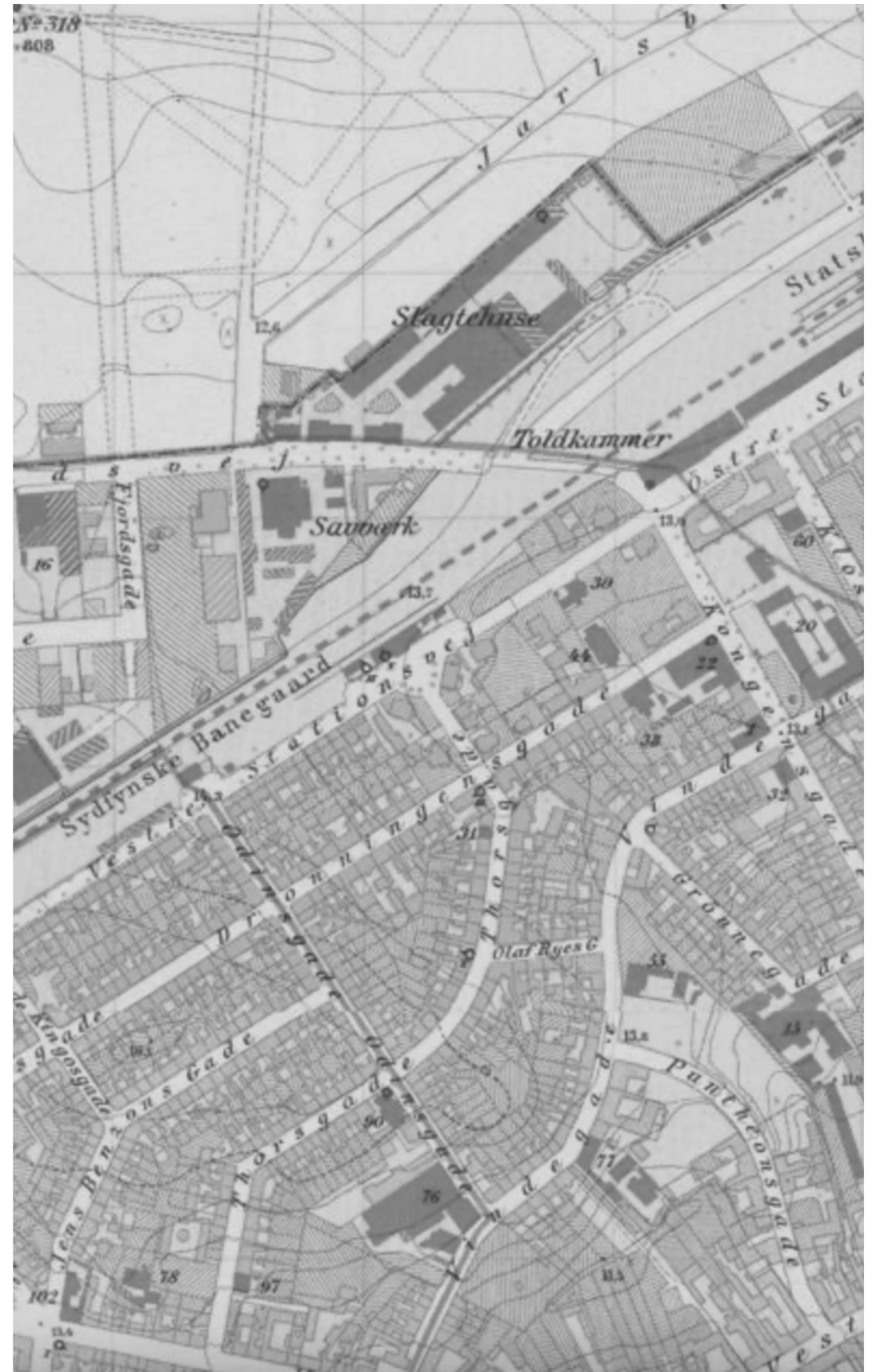
*'Kun et fornyet område på hjørnet af Thorsgade og Vestre Stationsvej falder i øjnene ved sin mangel på tilpasning til det ældre byggeri i et ellers meget homogent område.'*¹

1 Odense Kommune, *Kommuneatlas I*, 1996, side 33

- Slagterierne på Rugårdsvej 1
- Odense Glasværk 2
- Odense Sukkerkøgeri 3
- Odense Vandværk 4
- Brandts Klædefabrik 5
- Vesterbro 6



1:5000 kort fra i dag over Vesterbro kvarteret og de omkringliggende ældre industrianlæg



Kort fra 1904 (Historiskatlas.dk)

BYGNINGEN

historik

Byggesagshistorik viser at Vestre Stationsvej 8-10 er tegnet af Jørgen Stærmoses Tegnestue i 1959. Jørgen Stærmoose (1920-2007) tog afgang fra kunstakademiet i 1944 og startede herefter selvstændig virksomhed i Odense, hvor han var født og opvokset. I 1950'erne vinder Jørgen Stærmoose og Kay Boeck-Hansen konkurrencen om ombygningen af OUH, som en af hans første store opgaver. Sammen tegner de også dele af Rigshospitalet i 1960-70. Jørgen Stærmoses virke har sat et markant aftryk over hele landet men i Odense især. Udover OUH tegnede han i løbet af 1960'erne og 1970'erne, blandt andet Rosengårdcentret (1968-1970), Mulernes Legatskoles Gymnasium (1967-1968) samt Vollsmoseplanen i samarbejde med Hans Jørgen Jensen, Oluf Rasmussen og Herman Ricka (1966-1974).¹

Vestre Stationsvej 8-10 er opført i senmodernistisk stil med en enkel og stram formgivning med en monolitisk karakter. Dette går igen i flere af Jørgens Stærmoses værker, hvor han tit arbejder med beton-søjle-drager systemer med præfabrikerede facadeelementer med sten i overfladen, som både ses på Vestre Stationsvej 8-10 med knust granit og blandt andet Mulernes Legatskoles Gymnasium og Rigshospitalet med søsten i overfladen.

Senmodernismens arkitektur hentede inspiration fra funktionalismen, og der var tæt sammenknytning mellem ideologi og form. Dette hang sammen med industrialiseringen af byggeriet og tidens ønsker om at bygge bedre, hurtigere og billigere. Der blev ofte bygget med udgangspunkt i faste formater eller modulære principper med udgangspunkt i de industrialiserede byggematerialer. Dette dikterede en repetition i formsproget og kom tit til udtryk i geometrisk ortogonale former.²

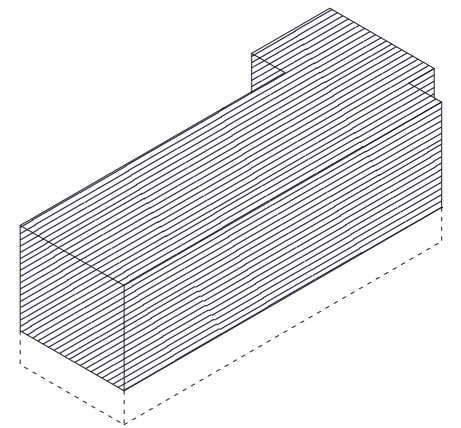
Vestre Stationsvej 8-10's islæt fra 1992 fremgår som tegnet af Bent Dyreborgs Tegnestue, som er en anden lokal arkitekt. Denne tilføjelse skiller sig ud fra resten af bygningen, da den er tegnet i postmodernistisk stil. Postmodernismen startede i midten af 1960'erne og var et opgør med modernismens strenge former, og man dyrkede i stedet en blanding af stilarter, farver og former. Fantasien kom før funktionen, og dette kom mest til udtryk i facaden, hvorimod interiøret oftest var mere nedtonet.³

² Dansk Arkitektur i 1960'erne, side 35, 2019

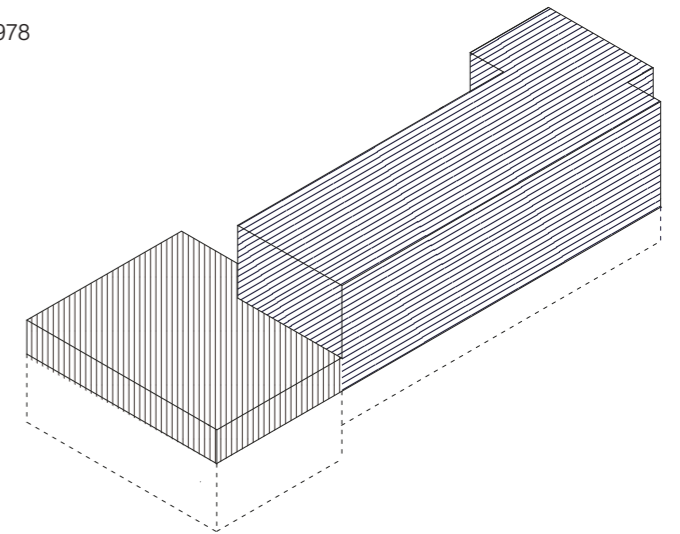
³ Den Store Danske, Postmodernisme, Arkitektur, 2023

¹ Dansk Arkitektur i 1960'erne, side 106, 2019

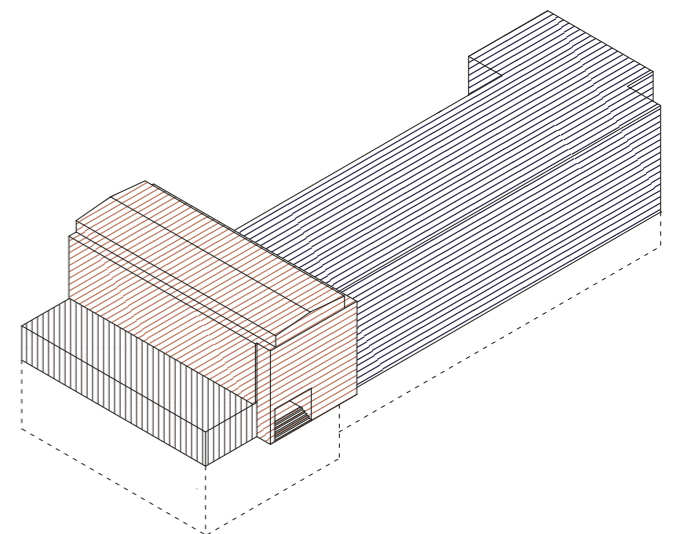
1960
Bygningen opføres tegnet af arkitekt Jørgen Stærmoses Tegnestue for Nordisk Solar Co. A/S. Cirka 1200 kvadratmeter fordelt på tre etager til erhvervsbrug i form af lager og ekspeditionsarealer.



1978
Opførelse af en 1 etages tilbygning med kælder tegnet i samme udtryk som det eksisterende af Jørgen Stærmoses Tegnestue for Nordisk Solar Co. A/S



1992 - I dag
Ombygning af eksisterende bygning med indretning til voksenundervisning samt opførelse af nye tre etagers bygning til administration og undervisning. Tegnet af Bent Dyreborgs Tegnestue for AOF Odense.

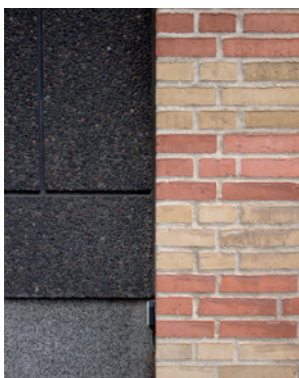


2010
Interiøret af bygningen nyindrettes til SOSU-uddannelsessted tegnet af ingeniører Henneby Nielsen for Region Syddanmark.

2019
SOSU-skolen flytter fra Vestre Stationsvej til Blangstedgårdsvej

i dag
Ejendommen er til salg på Freja Ejendomme





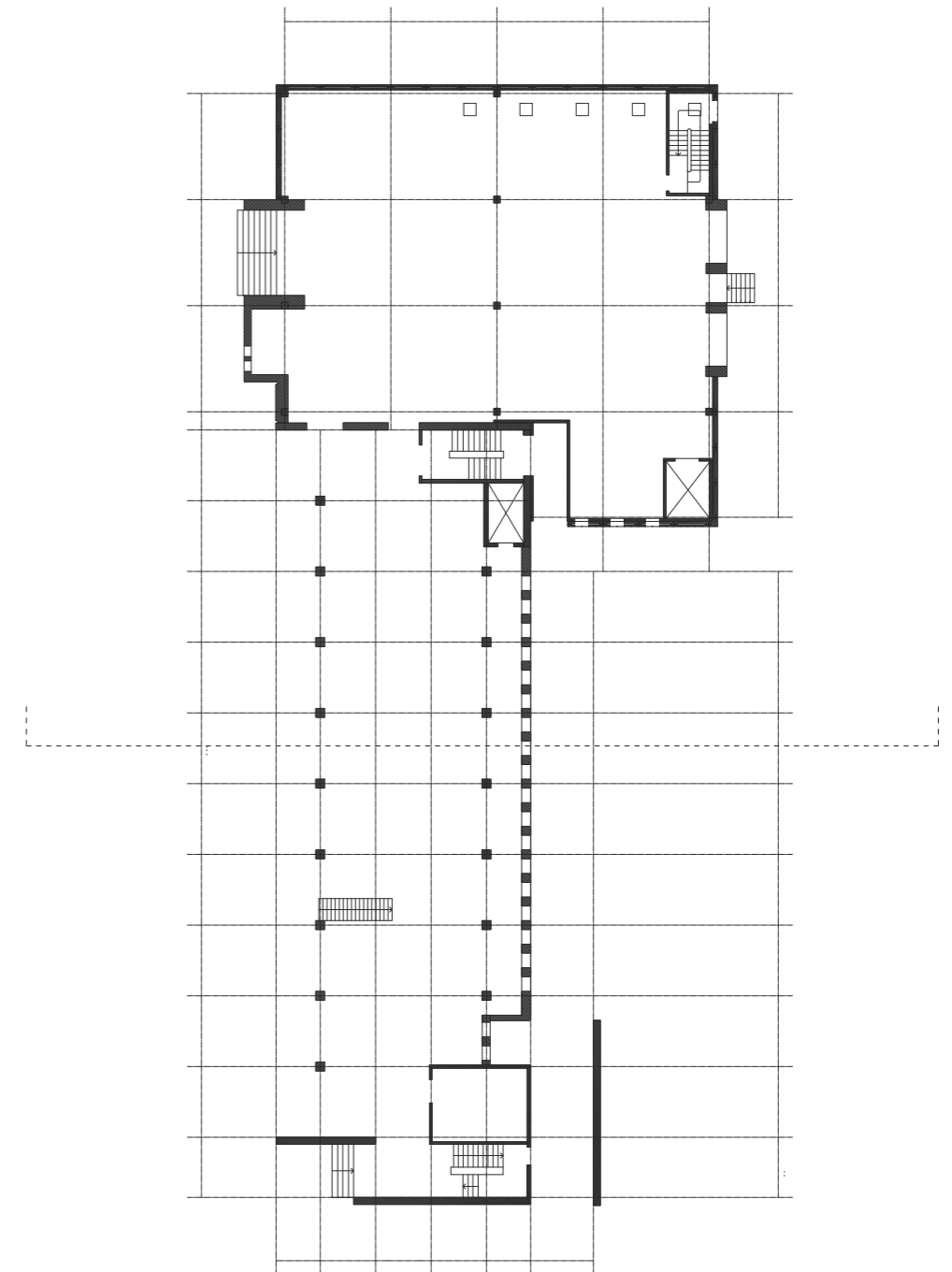
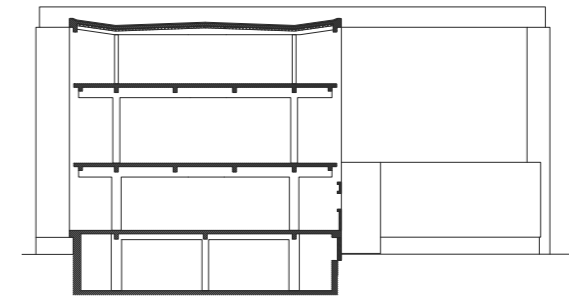
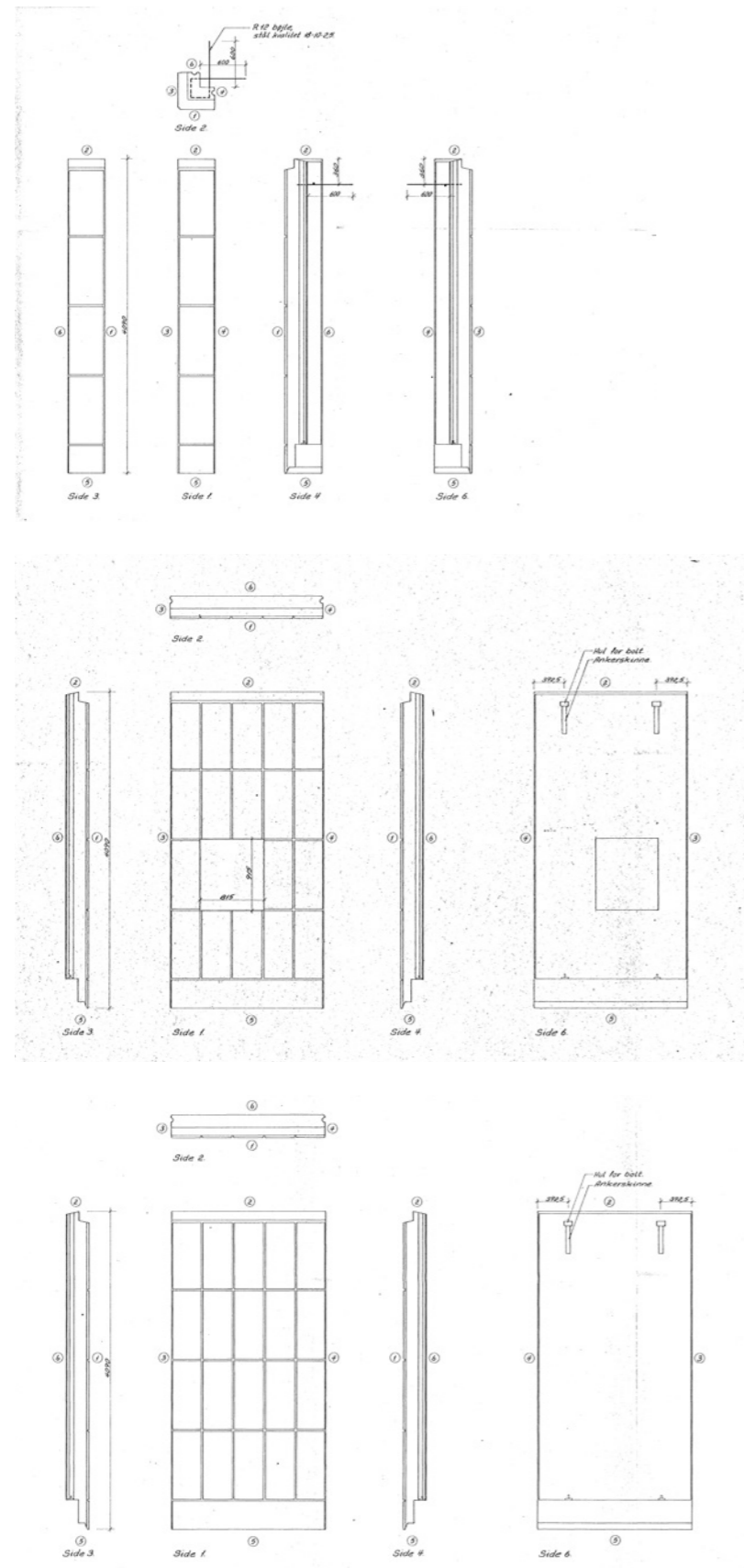
eksteriør

Bygningskroppen på Vestre Stationsvej 8-10 er karakteriseret ved dens sammensatte udtryk af tre særskilte volumener opført i to modsatte stilarter. Der er ikke kun en indbyrdes kontrast i volumens samlede udtryk men også i forhold den mod sine omgivelser i kraft af dens formsprog og materialitet.

Bygningskroppen først opførte rektangulære del trækker sig tilbage i facaden på hjørnet af Vestre Stationsvej og Thorsgade, hvori bygningens oprindelige hovedindgang er placeret. Mod Thorsgade fører en portindgang, der har slægtsskabt til de naboliggende ejendommers porte, ind til parkeringsgården med passage omkring kælderens senere opførte lysgård. Det oprindelige volumen bærer præg af at være bygget ud fra nogle faste modulære principper bestemt af de valgte industrialiserede byggematerialer. Dette er på facaden mod gaden og gården Velux facadepaneler med udvendig aluminiumsbeklædning af lys og mat fremtræden. Sammensat danner de horisontale vinduesbånd på bygningens tre etager. Her kommer bygningens repetitive opbygning særlig til udtryk ved Velux facadeelementerne samlinger, der danner et mønster af vertikale og horisontale linjer. Imens er gavlene uden åbninger og af mørke facadeelementer med knust granit i overfladen. Facadeelementernes egentligt samlinger smelter sammen med overfladens grid, således gavlene opleves som hele skiver. Omkring de lyse aluminiumsfacader danner de mørke granitstenselementer en afsluttende ramme, som ligger af på bygningens høje sokkel.

Bygningens dernæst opførte volumen er kvadratisk i plan og aflang i opstalt med sin kun ene etage og høje kælder. Bygningen fremstår udelukkende af samme type facadeelement som på gavlene i det først opførte volumen, og har derfor oprindeligt ingen vinduesåbninger. Kun i loftet, der også består af præfabrikerede elementer, er der lavet hul til lige også rationelt placerede ovenlysvinduer.

Den senest opførte tilbygning af rød- og gulstribede skalmur, ligger i sit volumen retvinklet forenden bygningen fra 1960 og ovenpå lagerhallen fra 1978. Udbygningens indgangsparti har overtaget hovedindgangspositionen med sin størrelse og fremskydning i gadebilledet. I stueetagen er der skabt gennemgik fra gade til gård, i den før lukkede lagerhal. Tilbygningens lavt hældende tagpapbeklædte saddeltag trækker sig tilbage fra skalmursfacaden og ligger inde på bygningskroppen. Det skiller sig ud fra det oprindelige volumens flade tag. Volumens vilkårlige og asymmetrisk placerede vinduessætning med vinduer i forskellige størrelser og former, er i kontrast til de andre volumeners stringente udtryk. Tilbygningens facade mod gårdrummet og den fremtidige park er beklædt med oppudsede Rockwool facadebatts i en grå farve, der skyder sig ud mellem den skalmurede for- og bagfacade. Over indgangen på tilbygningens front optræder en stor dekoration af blå cirkelslag, som er logoet for bygningens seneste funktion som Social og Sundhedsskole.





interiør



Bygningens tidligere industrielle funktion kommer til syne i den indvendige bygningsdybde og konstruktion af brædeforskallede insitu-støbte søjler, drager, elevator- og trappekerner. De danner store åbne rum, som tillader en fleksibilitet i den rummelige organisering. Søjlerne står som frie elementer i rummene, og skifter form op igennem bygningen efterhånden som de skal bære mindre last. I kælderetagen er de rektangulære og kraftigst, mens de på 1.- og 2. sal er runde og slankere. Derudover opleves den oprindelige funktion gennem indvendige materialer som de terrazzo støbte trappe- og toiletgulve samt ståltrapper med gitterristetrin.

Med AOF Odenses indflytning i 1992 transformeredes bygningen til undervisningsformål, som medførte installation af omfattende udsugning og ventilationsanlæg i forbindelse med værkstedsfunktioner i kælderen. Dertil opførtes størstedelen af husets lette skillevægge til indretning af klasselokaler, administration, kantine og motionsrum.

Bygningens seneste funktion som undervisning kommer til syne i de indvendige materialer som linoliumsgulve i grå og blå farver, hvide nedhængte systemlofter med akustikplader samt hvidmalede gips skillevægge. Der er senere kommet fast inventar til i form af brystningshylder med el-installationer, te-køkkener samt et helt køkkenundervisningslokale i stueetagen. Fælles for de interiører spor og materialiteter er karakteren af at skulle kunne holde til meget slid, være praktisk til drift og undervisning for mange mennesker.





INTENTION

I dag har vi ikke længere råd til at rive velfungerende konstruktioner ned med høj indlejrede energi. Opgaven skal være en undersøgelse og fremhævelse af bygningens iboende kvaliteter og hvordan de kan videreføres ud i fremtiden. Dette indebærer et arkitektonisk forslag, som skal eksemplificere og kvalificere, hvordan generelle æstetiske og materielle problematikker omkring det industrialiserede byggeri kan løses, frem for at rive ned og bygge nyt.

Projektet skal derudover finde frem til en ny funktion for bygningen, der i højere grad er forenelig med den eksisterende hovedkonstruktion end hidtil afslået forslag. Vi ønsker at fastlægge bygningens fremtidige program med fokus på at skabe tydeligere åbenhed for offentligheden, således bygningen kan udnytte de potentialer, der ligger i dens placering.

De tilstødende byrum, som er det fremtidige parkområde ud mod Vestre Stationsvej og Kongensgade letbane stop samt det bagvedliggende gårdrum der strækker sig til Dronningensgade, skal indtænkes i transformationen af ejendommen. Her skal synergiske potentialer mellem park, gård og bygning udforskes.

En stor del af projektet udgør undersøgelse af bygningens facade i forhold til sine nære omgivelser. Kommuneplanrammen, som bygningen ligger indenfor, tillader at bygge endnu en etage på bygningen. Derfor er det centralt at undersøge, hvordan en eventuel addition skal udformes i sammenspil med det eksisterende, da bygningen i forvejen er karakteriseret ved en stor ydre kontrast mellem eksisterende bygning og udvidelse.



Projektet udarbejdes gennem en tre-fase-struktur, som vi har anvendt på alle semestre i løbet af vores kandidatuddannelse.

BLIK er en indledende fase, hvor vi registrer bygningen og konteksten. En fotoregistrering, *album*, skal bruges som værktøj til at udpege rumlige æstetiske kvaliteter, nuværende og kendetegnende tektoniske møder - den centrale fænomenologiske oplevelse. Løbende udarbejder vi en kort tekst, *notat*, hvori vi reflekterer over en transformationsholdning, bæredygtighedsstrategi og anbefalinger. Vi producerer til sidst en visuel fremstilling, *rids*, som peger på noget som vi har været særligt optaget af ved bygningen. De tre arbejder bruger vi som afsæt, der fungerer som en samlet rettesnor for et fremtidigt design.

Analyse og værdisætning er et skriftlig hermeneutisk værktøj, som vi har brugt gennem kandidatprogrammet til at analysere en given bygningen eller miljøes historie, arkitektur og tektonik for at udpege bærende værdier og til sidst konkludere anbefalinger for fremtiden.

Metoden er i lighed med SAVE-rangeringen, som er kommunernes værktøj til at kategorisere bygninger over halvtreds år og deres bevaringsværdi.

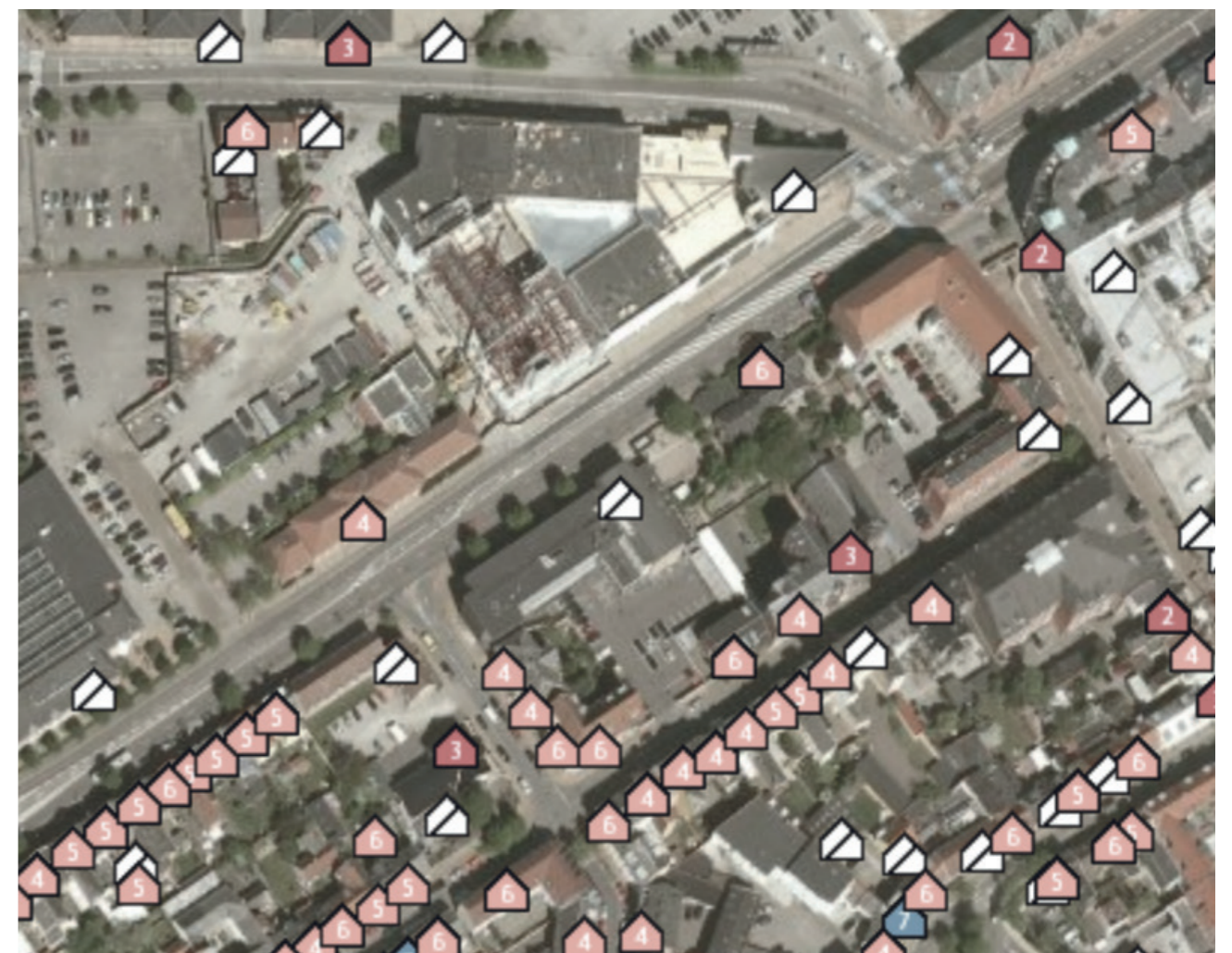
Selvom størstedelen af Vestre Stationsvej 8-10 er over halvtreds år, er der ikke blevet lavet en SAVE-undersøgelse af den.

Vi bruger *analyse og værdisætning* som værktøj til at udpege bygningens arkitektoniske som tekniske kvaliteter og udfordringer endnu nærmere.

KAST er fasen, hvor første udkast til projektet fremstilles i form af tegninger, model og visualiseringer. I udgangspunktet udarbejdes projektet i 1:5, 1:50 og 1:500, men kast-fasen vil også indebære en genovervejelse af hvilke skalaer, som præsenterer projektet bedst. Undersøgelser bestående af skitsemodeller, tegninger, diagrammer og digitale visualiseringer i forskellige formater og skalaer informerer hinanden.

PROJEKT er fasen hvor forslaget præciseres i tegningssettets forskellige skalaer, samt visualiseringer og modeller som formidler bygningens materialitet, tektonik og rumlige egenskaber.

Alt proces gennem de tre faser samles i kataloger kategoriseret efter *referencer*, *sitofotos*, *eksisterende tegningsmateriale*, *modelstudier*, *tegningsstudier*.



1:500 situationsplan af projektområde og SAVE-registreringsoversigt fra FBB kulturarv.dk

AFLEVERINGSFORMATER

Album	Fotoregistrering
Notat	Transformationsholdning, bæredygtighedsstrategi og anbefaling
Rids	Visuel fremstilling
Analyse og værdisætning	Analyse af den historiske, tekniske og arkitektoniske tilstand med efterfølgende værdisætning og anbefalinger, der skaber grundlag for den videre bearbejdning af bygningen.
Katalog	referencer sitefotos eksisterende tegningsmateriale modelstudier tegningsstudier.
Tegninger	
1:500	Situationsplan Landskabsnit Facadeopstalt langs Vestre Stationsvej
1:50	Plan Snit Opstalt
1:5	Plan Snit Opstalt
Visualiseringer	Beskriver den indvendige og udvendige rumlige oplevelse. Viser sammenligning mellem den nuværende og forslået tilstand.
Model	
1:20	Facadeudsnit der viser eksisterende og nyt, deres møder og materialitet.
1:100/1:200	Situationsmodel til præsentation af volumen og ydre omgivelser.

Dette er et vejledende forslag til projektets formater og kan ændres frem til aflevering.



Eget foto. Kig fra Thorsgade mod Vestre Stationsvej.



LITTERATURLISTE

Bøger:

- Anderson Møller, Vibeke, *Dansk Arkitektur i 1960'erne*, Forlaget Rhodos, 2019
- Rolfsted Mortensen, Lars, *Transformation af efterkrigstidens industrilandskaber*, 2016
- Albrechtsen, Jan, Claus Bech-Danielsen, Nicolai Carlberg, Kim Dirckinck-Holmfeld, Niels Helberg, Signe Kongebo, Jens Kvorning, Annemarie Lund, Peter Maskell og Svend Erik Rolandsen, *Fremtidens Forstæder*, Bogværket og Realdania, 2013
- Dansk Bygningarv, *Forstadens Bygningskultur 1945-1989*, Realdania, 2010
- Material Cultures og Dall, Amica, *Material Cultures: Material Reform*, MACK, 2022

Hjemmesider:

- Harding, Merete og Villadsen, Villads. "Jørgen Stærmoser i Dansk Biografisk Leksikon" Sidst besøgt 17. februar 2023. https://biografiskleksikon.lex.dk/J%C3%B8rgen_St%C3%A6rmose
- Autrup, Lars. "Elsk 60'er betonen - vi skal beholde den længe endnu." Sidst besøgt 17. februar 2023. <https://arkitektforeningen.dk/nyheder/elsk-60er-betonen-vi-skal-beholde-den-laenge-enda/>
- Dansk Arkitektur Center, "Postmodernisme". Sidst besøgt 17. Februar 2023. <https://dac.dk/viden/artikler/postmodernismen/>
- Møller, Vibeke Andersson. "Postmodernisme - arkitektur i Den Store Danske". Sidst besøgt 17. februar 2023. https://denstoredanske.lex.dk/postmodernisme_-_arkitektur
- Lind, Lasse. "Hvad gør vi med den 'uelskede' bygningsmasse?". Sidst besøgt 17. Februar 2023. <https://www.byensnetvaerk.dk/da-dk/medlemmer/byens-klumme/byens-klumme-nr--24.aspx>

Rapporter/forskning

- Kulturministeriet kulturarvsstyrelsen 2011: *SAVE Kortlægning og registrering af bymiljøers og bygningers bevaringsværdi*
- Odense Kommune 2020: *Kommuneplan 2020-2023*
- Odense Kommune 2018: *Bylivs- og byrumsundersøgelser fra 2018*
- Odense Kommune, *Kommuneatlas I*, 1996
- Odense Kommune, *Kommuneatlas II*, 1997
- Odense Kommune 2009: *Byrumsstrategi - Odense bymidte*, 2009
- Odense Kommune *Byggesagsarkiv*
- Odense Kommune - Byplan, Byudvikling i samarbejde med Byggesag By- og Kulturforvaltningen 2016: *Kvalitet i byfortætning - en værktøjskasse*
- Noldus, Vera, *Grøn genanvendelse - bæredygtig transformation af funktionstømte erhvervs-ejendomme*, Concito, 2014
- Bjerrum, Signe, *Ny Odense: Byudvikling og den politiserede byidentitet*, Syddansk Universitet, 2018

Samtaler

- Paw Gadgaard, Funktionsleder lokalplan, Odense Kommune Byudvikling, 2023
- Thomas Kronborg, Driftsansvarlig og Peter Larsson, Projektudvikler, Freja Ejendomme, 2023

AFGANGSPROGRAM FORÅR 2023
Det Kongelige Akademi
Institut for Bygningskunst og Kultur
Kulturarv, Transformation og Restaurering

Cecilie Høgsberg Knudsen, stud. nr. 180278
Karoline Kjerkegaard, stud. nr. 160344