

FOTOHISTORISK SENTER

Et fotokunstnerisk lærings- og formidlingsmiljø på Tøyen

FOTOHISTORISK SENTER

Et fotokunstnerisk lærings- og formidlingsmiljø på Tøyen

Studienr: 5332

Avgangsprogram for Markus Nilssen Kinstad
Arkitektur, Rum og Tid ved Cort Ross Dinesen



Det Kongelige Danske Kunstakademiets Skoler
for Arkitektur, Design og Konservering
Arkitektskolen

Bakgrunn for interessefelt

Fotografiet har siden sitt opphav på 1800-tallet hatt stor innflytelse på de kunstneriske praksiser og med sitt omfattende tilstedeværelse i både det offentlige og private rom, en viktig del av den visuelle kommunikasjonsform.

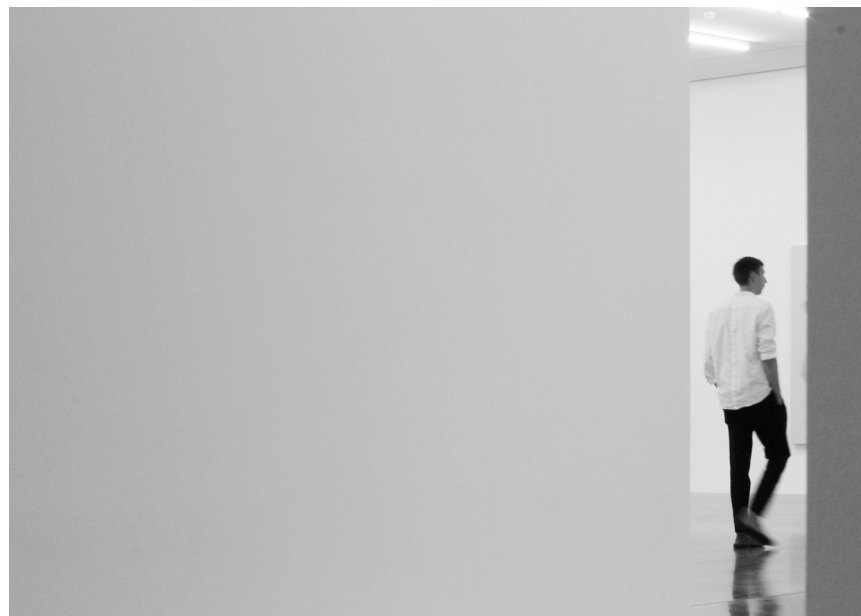
Til tross for dette, er fotografiet en underrepresentert uttrykksform i Oslos offentlige utstillingsrom. Med unntak av de private gallerier, hvor vi finner en kommersiell tilnærming til fotografiet, befinner i hovedsak den norske fotokunstsamling seg i folks hjem eller i de forskjellige museer og bibliotekers arkiver.

Dette har gitt opphav til et ønske om å skape nettopp dette rom. En arkitektonisk ramme for formidling, refleksjon og diskusjon rundt fotografiet som kunstnerisk praksis, uttrykksform og det omfattende teoretiske materiale som omhandler dette.

Prosjektet fremgår som et studie av byens topologiske felter, deres relasjoner innbyrdes, hvor senteret fremgår som en intensivering av disse.

Hvordan inntar jeg byens felter i min søken etter å skape det nye byrom for Tøyens beboere, sentrert rundt fotografi i en rekke miljøer og aktiviteter, som virker samlende rundt en felles interesse hos de besøkende?

Det kommende produserte tegnings- og fotomateriale legger til grunn for den arkitektoniske diskusjon av filosofiske tilnærminger til rom og tid og dets fysiske og ikke-fysiske relasjoner, med fotografiet, som fenomen, som omdreiningspunkt. Hvor de blir gjeldende for et arkitektonisk konstrukt som i sin virkeform danner rammen for dannelsen av nye sosiale relasjoner mellom borgerne. I en sammensetning av aktive og foranderlige miljøer søker senteret å stimulere til en positiv sosioøkonomisk utvikling på Tøyen.



”To me, photography is the simultaneous recognition, in a fraction of a second, of the significance of an event as well as of a precise organization of forms which give that event its proper expression.” - Henri Cartier-Bresson

Representasjon

Foto

Abstraksjon



Detaljer fremheves og kontekst fravelges i beskjæringen. Fotograriet som komposisjon av former, rytmer og gjentakelser, i vekslingen mellom representasjon og abstraksjon av virkeligheten.

Senteret som konstrukt arbeider med vekslingen mellom fragmentet i og utenfor dets helhet.

Lukkertid

”The photograph is a thin slice of space as well as time. In a world ruled by photographic images, all borders (“framing”) seem arbitrary. Anything can be separated, can be made discontinuous, from anything else: all that is necessary is to frame the subject differently.” - Susan Sontag

Dette utskårede fragment av tid og rom, tegnet av lyset som når å trenge gjennom kameraets blenderåpning. Det korte øyeblikk, ofte kortere enn et hundredels sekund, er det tetteste vi kommer på å avbilde et singulært punkt i romtidens kontinuum, tidspunktet.

Fotografiet innehar en egenskap som skiller det fra samtlige andre kunstformer. Dets evne til å avbilde tiden og dens rørelser. Ved fotografi med lang lukkertid trekkes øyeblikket ut og vi omdanner den tidslige og romlige suksesjon til et enkelt objekt, et bilde. Ettersom fotografiet er en avbildning av lys, er det lyset og lyskildens bevegelse og hastighet som er styrende for fotoet som resultat.

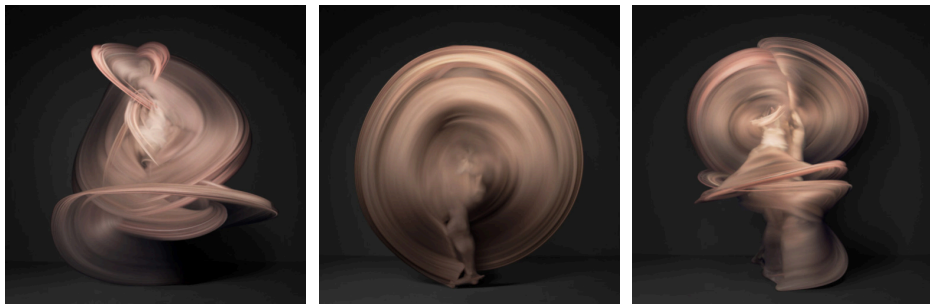
Kameraet som instrumentet subjektet erfarer verden gjennom.

Utstilling som metaeksponering - beskueren som erfarer den frontale representasjon av et tidligere subjektets erfaring av verden gjennom kameraet.

Den statiske representasjon av det temporære moment.

Lyset virker som et konstruerende element i senteret som arbeider med spillet av artifiiselt og naturlig lys, som en måte å artikulere frem noen temporære felter og situasjoner. I transisjonen mellom dag og natt, projiseres de indre konstruksjoner og besøkende som skyggespill i fasadens transparens og translusens. En semiavsløring, erindring, av de indre handlingsrom kommer til uttrykk i byrommet.

Fremkalling av rom



Nude 1, 3 & 6 - Shinichi Maruyama

Den japanske fotografen Shinichi Maruyama bruker kameraets lange lukkertid i sine fotografier av den nakne danser. Bevegelsene gjøres til en konkret størrelse, et flytende volum som gjennom tiden spenner seg ut i rommet.

Handlingen som størrelse spenner sitt felt ut i og mellom bygningens komponenter, et handlingsrom hvori senteret agerer på den menneskelige skala.

De besøkende møblerer senteret i sine inntagelser av rommet.

Man går, sitter, slapper av, konverserer, leser, studerer, consumerer, kjøper,
fotograferer, fremkaller, kopierer, redigerer, eksponerer og eksponeres,
man ser, erindrer, minnes
man lytter.



Fragment - Prosjekt kandidat semester 3

On westerners notion of space;

"... We have the impression that for them it means "what has been hollowed out of a rock", while for us it means emptiness, vacuity. It is what exists between two columns, the void in which multiply relationships can be engendered. It's an empty space, vacuum, nothingness. Let us take an example; I speak to you. Between the word I have just spoken and the word I'm about to speak there is nothing, a blank space. I'm interested in that blank space, I find that blank space very important." - Toyo Ito

Fortetting - Åpent

Programmert - Uprogrammert

Konstruksjon - Void

Mellomrommet som synliggjørelse - det uprogrammerte stiller skarpt på de statiske handlingsrom. Fortetningen som intensivering av handlingsrommet.

Pausen danner rom for refleksjon, forholdet mellom verk og besker som oppstår i møtet med den frontale representasjon på veggen, pausen fra ett verk til det neste, fra en handling til en annen, mellom romlige størrelser og komponenter.

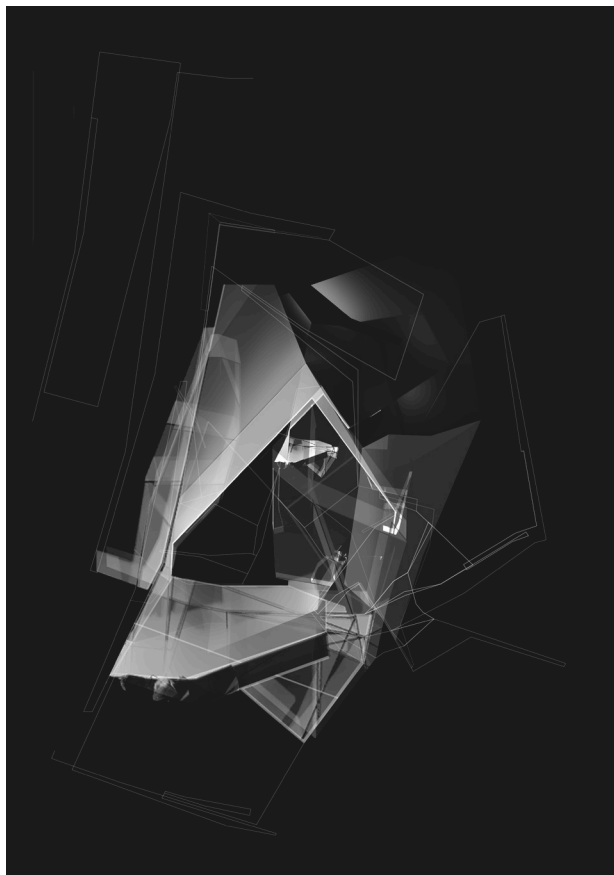
Milieu : *"the physical or social setting in which something occurs or develops"*



Miljø 1 - Prosjekt kandidat semester 3

Senteret opererer som en rekke miljøer, hvis relasjoner og slektskaper legger til grunn for organiseringen av senterets handlingsrom. I et mellomværende av fotografiet som komponent i en større helhet, søker senteret å formidle dets performative egenskaper og produksjonsteknikk.

Rom som en plastisk, flytende masse av lyd, lys og luft, hvis miljøer overlapper, transformeres, intensiveres, avgrensner og filtrerer.



Miljø 2 - Prosjekt kandidat semester 3

Komponentene oppstår idet tegningen artikulerer sine miljøer, den flettes om seg selv, skalering og gjentakelse, turbulens, det konstituerede miljø innenfor miljø.

Sekvens

"Photographs may be more memorable than moving images, because they are a neat slice of time, not a flow. Television is a stream of underselected images, each of which cancels its predecessor. Each still photograph is a privileged moment, turned into a slim object that one can keep and look at again."

- Susan Sontag

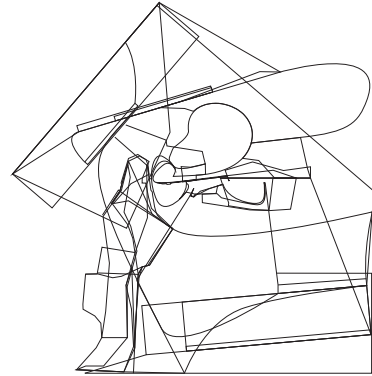
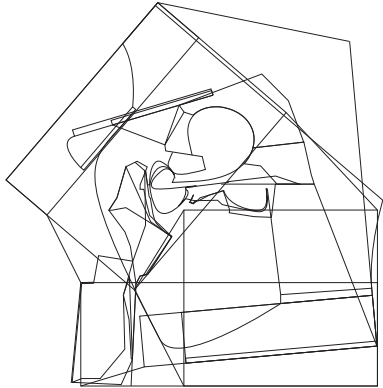
En lang rekke fotografier som passerer vårt synsfelt i høy hastighet fremkaller illusjonen av en sammenhengende sekvens av vår bevegelse gjennom byen. En manipulasjon, en collage, som gir oss en snittlig karakter av vår bevegelse fra A til B.



Byens sekvenser - Prosjekt kandidat semester 1

Gjennom dobbelteksponering fremkalles et nytt nivå av intensiteter, oscillasjoner som forplanter seg gjennom det fotografiske snitt gjennom byen. Fotografiet fremkaller sitt eget motiv, det løsrives fra sin opprinnelse og diskuterer et inngrep.

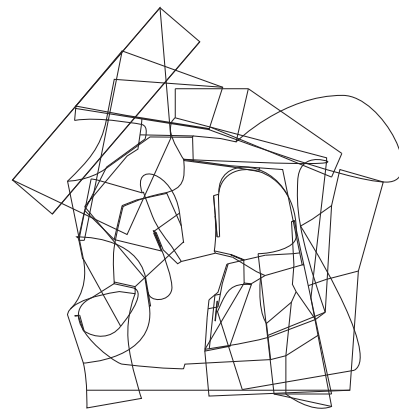
De ulike miljøer artikulerer seg for den besøkende som intensiteter og sekvenser gjennom bygningskroppen.



Rom for fremkalling

Transisjon mellom det introverte og ekstroverte rom.

Lukket - åpent - privat - offentlig - belysning - mørkelagt - bevegelse - dynamisk - statisk - programmert - uprogrammert.



Senteret innehar flere funksjoner som krever sine særegne arkitektoniske størrelser og virkeform. I disse lukkede komponenter, konstrueres den private sfære, hvor lys og lyd avgrenses og kontrolleres i henhold til funksjon.

Mørkerommet som den kompakte kjerne som, i sin vekselvirkning mellom funksjon og intensjon i forhold til formidling, arbeider med fotoet som objekt. En tidsmaskin som fremkaller de fysiske visualiseringer av øyeblikk i en tid forut, avgrenset fra resten av senterets felter.



Dagens Tøyen

Tøyen er et strøk som befinner seg i Gamle Oslo Bydel og Grünerløkka Bydel, sentral beliggende mellom Sofienberg i nord og Grønlands yrende byliv i sør. Naturens tilstedeværelse kommer tydelig fram i bybildet og Tøyen fremstår som grønn, med flere grøntarealer deriblant Botanisk Hage og Tøyenparken som til sammen dekker et areal tilsvarende den mer kjente Frognerparken i vest.

Selve bebyggelsen består ellers av eldre boligblokker og bygårder i det som er et av Oslos tettest befolkede bydeler. I området finner vi videre Naturhistorisk Museum, Geologisk Museum, Botanisk Museum, det gamle Munch Museet, Tøyenbadet samt et planlagt veksthus på tomten i motsatt ende av plassen foran Munch Museet. Disse bidrar til et rikt kulturelt tilbud i bydelen.

Befolkningen på Tøyen er mangfoldig, med stor andel beboere fra Asia og Afrika, særlig Somalia, men er i senere tid preget av økende grad av gentrifisering og polarisering av den raskt utskiftende befolkningen. Det er i stor grad unge majoritetsnordmenn med høy utdanning som flytter til Tøyen, hvor vi ser en større utfordring i tilrettelegging for disse ulike befolkningsgrupper. Ellers er Tøyen et av de mest sosialt utsatte områder i Oslo, med høy andel av fattige familier og stor andel rusmisbrukere som bor og oppholder seg i området da det her finnes flere rus- og psykiatrinstitusjoner og stort antall kommunale boliger. Disse er ment til å bidra til økt livskvalitet hos pasientene og et tryggere nærmiljø, men har hatt en motsatt effekt hos den øvrige befolkning.





Interessefelt

Området jeg beskjeftiger meg med, er preget av de store åpne felter. De legger seg i forsøknings mellom Tøyenparken og Botanisk have, store grøntarealer som ved første øyekast innbyr til avslapning og rekreasjonelle muligheter. Men gjennom området skjærer Finnmarksgata seg som et skår gjennom landskapet og forhindrer dialog mellom de to sider. Sammen med en overdimensjonert parkeringsplass foran det gamle Munch Museet, oppstår det et non-place i det åpne felt. Feltene blir et transittområde og vi står igjen med et område som oppleves tomt og livløst store deler av året.

Senteret som arkitektonisk innsettelse tar utgangspunkt i transitten gjennom området, fra Tøyen T-banestasjon, et kollektivknutepunkt hvor samtlige t-banelinjer passerer, på tomten foran det gamle Munch Museum.

Her søker senteret å gjenforbinde by og landskap og aktivere de til nå underutnyttede grøntarealer mellom Botanisk Hage og Tøyenparken og skape en kobling mellom disse, på tvers av Finnmarksgatas skår. Å skape et nytt byrom og samlingspunkt for Tøyens beboere i et aktivt fotokunstnerisk/teknisk læringsmiljø.

Programmering

Senteret innehar flere funksjoner som retter seg mot foto og læring samt generell benyttelse av bygget som byrom. Den arkitektoniske virkeform relateres til de ulike handlingsrom, hvor de statiske og temporære handlingsformer inntar henholdsvis de programmerte og uprogrammerte felter.

Byens felt

Gjennomgående arkitektoniske trekk som diskuterer bygningens kobling til landskapet og byen.

Uteareal i tilknytning til bydelens parkanlegg

Kafé / Restaurant / WC / Stellerom

Informasjonssentral / Resepsjon

Statisk

Utstilling - intern samling

Arkiv

Produksjonsteknikk / Mørkerom

Studio

”Internett Hub”

Bookshop / Bibliotek

Temporært

Utstilling - eksterne samlinger

Workshops

Forelesninger

Kurs

Senteret sees som et bygningskomponent med samlet etasjeareal på 3000-3500m² i tillegg kommer en landskapelig bearbeidning som spennes ut innenfor interessefeltets 20 000m²

Avleveringsform

Situasjonsmodell 1:500

Plan og snitt 1:100 / 1:200

Illustrasjoner og visualiseringer

FN verdensmål som prosjektet berører:

MÅL 9: Industri, innovation og infrastruktur

”...Det er avgørende at overvinde den digitale kløft for at sikre like adgang til informasjon og viden, og derigennem fremme innovation og iværksætterier.”

Delmål 9.1: 9.1 ”Der skal utvikles god kvalitet, pålidelig, bæredygtig og robust infrastruktur, herunder regionale og grænseoverskridende infrastruktur, for at støtte den økonomiske utvikling og menneskelig trivsel, med fokus på fornuftig og like adgang for alle.”

(Gjelder i stor grad fremkommelighet og ankomst for byens borgere og turister; i bil, buss, t-bane, på sykkel og til fots, etc.)

MÅL 11: Bæredygtige byer og lokalsamfund - Særlig fokus på delmål 4 og 7

”...Bæredygtighed indebærer også investeringer i offentlig transport, skabelsen af grønne offentlige rum og forbedring af byplanlægning og bystyring, på en måde, hvorpå der opnås både større deltagelse og inddragelse.”

Delmål 11.4: ”Styrke indsatsen for at beskytte og bevare verdens kultur- og naturarv.”

Delmål 11.7: ”Inden 2030 skal der gives universel adgang til sikre, inkluderende og tilgængelige, grønne og offentlige rum, især for kvinder og børn, for ældre mennesker og for personer med handicap.”

Studieforløp KADK

2015 - 2017 Kandidat : Arkitektur, Rum og Tid
Avgang: Veileder Cort Ross Dinesen
Semester 3: Kunsthallen som performativt møtested
Semester 2: Fjordparken - Et rekreasjonelt miljø på Rådhusbryggene
Semester 2: Hydra 13 sommerskole 22.februar - 20.mars 2017
Semester 1: Naturlig artifiisiell - Veksthus og senter for miljøvern i Tokyo
2012 - 2015 Bachelor : Avdeling 6 - Rum og Tid

Referanser:

Barthes, Roland. Camera Lucida, Reflections on Photography, PDF
https://monoskop.org/images/c/c5/Barthes_Roland_Camera_Lucida_Reflections_on_Photography.pdf
Hentet; 02.02.2017

Cartier-Bresson, Henry. The Decisive Moment, 2014 Steidl, Tyskland

Copans, Richards. "Architecture". Dokumentar, episode 21; Sendai Media Center
<https://www.youtube.com/watch?v=3jqXVxnJhgQ>

Områdeløft Tøyen 2016, PDF
"PROGRAMPLAN FOR OMRÅDELØFT TØYEN 2015-2018"

<https://www.oslo.kommune.no/getfile.php/Innhold/Politikk%20og%20administrasjon/Slik%20bygger%20vi%20Oslo/Tøyensatsingen/Områdeløft%20Tøyen/Områdeløft%20Tøyen-%20Programplan%202016.pdf>

Parkløft: Tøyen, PDF:

"Studio Oslo Landskapsarkitekter DA (SOLA), har i samarbeid med Rodeo arkitekter AS og Zenisk AS, gjennomført et byutviklingsprosjekt for Bydel Gamle Oslo i tilknytning til Tøyenløftet i Oslo."

<http://so-la.no/prosjekter/Parkløft-Tøyen>

Shinichi Maruyama Nude 1, 3 & 6

<http://www.shinichimaruyama.com>

Sontag, Susan. On Photography, 2005 RosettaBooks LLC, New York

Tøyenparken, PDF

"Felles planprogram for nytt bad, nytt vitensenter, ny friluftscene og Finnmarkgata, Forslag til offentlig ettersyn"

Luftfoto / Kart - hentet fra google maps 05.02.2017

<https://www.google.dk/maps>

Alle foto er mine egne, med mindre annet står spesifisert.