



# HJØRRING TEKNISK SKOLE

TRANSFORMATION MED TILGÆNGELIGHED SOM MÅL OG KATALYSATOR

## INDHOLDSFORTEGNELSE

1	INDLEDNING	4
	PROBLEMSTILLING OG METODE	4
2	KONTEKST / REDEGØRELSE	6
	HJØRRING TEKNISK SKOLE OG PLADSEN, IDENTIFIKATION	6
	EN HISTORISK KONTEKST	6
	EN TYPOLOGISK KONTEKST	6
	EN STILPERIODISK KONTEKST	10
	EN TEGNESTUE KONTEKST	10
3	HJØRRING TEKNISK SKOLE OG POSTPARKERINGEN / ANALYSE	12
	HISTORISK	12
	TEKNISK	14
	ARKITEKTONISK	16
4	VÆRDISÆTNING / KONKLUSION	20
	VESTBANEGADE OG DRONNINGENSGADE	20
	HJØRRING TEKNISK SKOLE	20
	POSTPARKERINGEN	22
5	UNIVERSELT DESIGN, BEVARINGSVÆRDIER OG HJØRRING TEKNISK SKOLE / REFLEKSION	24
6	ANBEFALINGER / KONKLUSION	26
7	LITTERATURLISTE	28
8	FIGURLISTE	29



Det  
Kongelige  
Akademi

Arkitektur  
Design  
Konservering

HJØRRING TEKNISK SKOLE /  
ANALYSE OG VÆRDISÆTNING

Det Kongelige Akademi - Arkitektur  
Institut for Bygningskunst og Kultur

Kandidatprogrammet  
Kulturarv, Transformation og Restaurering

Rikke Skriver  
Studienr. 160327

Vejledere  
Lars Rolsted Mortensen  
Linda Thi

# 1 INDLEDNING

## PROBLEMSTILLING OG METODE

Denne analyse og værdisætning vil være en undersøgelse af Hjørring Teknisk Skoles fremtidige potentialer i konteksten af et yderområde og med fokus på tilgængelighed. Som tilføjelse til den klassiske analyse og værdisætning, har jeg forsøgt fremskrevet en åben slutning i form af en refleksion over universelt design og casen, Hjørring Teknisk Skole. Dette gøres i et forsøg på at indskrive universelt design og dermed tilgængelighed langt tidligere i arbejdsprocessen, som netop transformation-og restaureringsfagligheden i en analyse og værdisætning har mulighed for.

Indførelsen af den reflekterende del ses nødvendig i denne opgave, da der til afgangprojektet om Hjørring Teknisk Skole har været et ønske om at spænde bredere end den traditionelle analyse og værdisætning. Projektet ønsker også at favne problematikken vedr. skævvridningen af Danmarks kortet ift. fredning og bevaringsværdige bygninger og i sidste ende tilgængeligheden til vores fælles kulturarv.

Samtidig indeholder Hjørring Teknisk Skole, sat overfor bevaring, klare problematikker som et eksempel i et yderområde, som region Nordjylland.

Analyse og værdisætningen er tilvejebragt gennem empiri vha. observationer, interviews af aktører i området, læsning om arkitekten Hack Kampmann og stilperioden nationalromantik i tekst og tegning, arkivstudier og historiske kilder fra tiden omkring projektets oprindelse, samt fagtekster vedr. universelt design herunder tilgængelighed, statistik vdr. kulturarv i yderområder og Slots-og kulturstyrelsens materiale om selvsamme. Ydermere vil især analyse-og refleksionsdelen være understøttet af teoretikerne indenfor eller i periferien af felterne yderområder og tilgængelighed.

B. Registreringsfoto, Hjørring Teknisk Skole, Østlig facade



## 2 KONTEKSTEN / REDEGØRELSE

### HJØRRING TEKNISK SKOLE OG PLADSEN, IDENTIFIKATION

Hjørring Teknisk Skole indskrives sig i sin urbane kontekst med et forhus fra 1891 mod Dronningensgade af Hack Kampmanns tegnestue, og et baghus fra 1904 formentlig af samme tegnestue. Baghuset følger forhusets klart aflæselige rumstrukturer, og er tilbygget som en forlængelse af forhusets trapperepos, hvilket har skabt forskudte etager ift. forhuset. Den nuværende adgang til bygningen er en rigt dekoreret naturstenstrappe med to spejlende ligeløbstrapper til et repo foran hoveddøren.

Adgangen bliver ikke kun afgørende i selve bygningskroppen men også mht. omgivelserne. Bygningen ligger med en lukket gavl mod Vestbanegade i Hjørring og nabogrunden Postparkeringsen. Det eneste alternativ til hovedindgangen til Hjørring Teknisk Skole går ad Vestbanegade først rundt om Postparkeringsens hindrende murstensvægge, derefter over den asfaltbelagte plads og så mellem endnu en murstensvæg og gennem en træport til skolegården og trappetårnet.

### EN HISTORISK KONTEKST

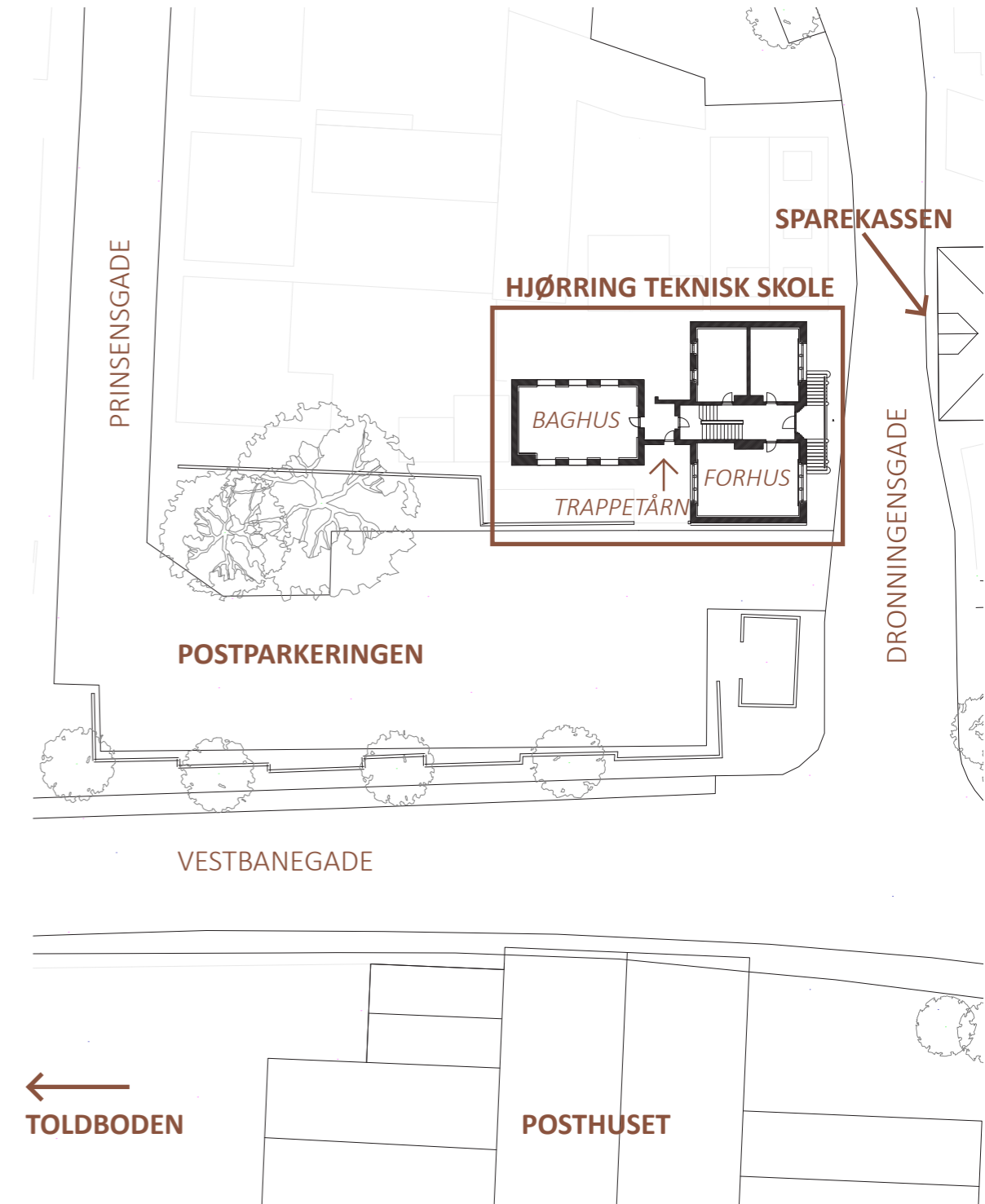
Med jernbaneforbindelsen til Aalborg og Frederikshavn i 1871 går Hjørring fra købstad til stationsby, og byporten flytter mod stationen med både nye funktioner og udbygning af gamle. Hjørring Teknisk Skole bliver en af de første projekter Kampmann tildeles i sin hjemby, hvorefter mange flere følger. I krydset ml. Dronningensgade og Vestbanegade skyder først Teknisk Skole op i 1891, Posthuset 1893, Sparekassen 1895, Toldboden 1915 og i periferien Amtmandsboligen i 1910 (den eneste fredede Hack Kampmann bygning i Hjørring by i dag).

Over de sidste 15 år er Hjørring midtby flyttet mod øst. Her er gamle industrigrunde overtaget til rekreative formål såsom indkøbscenter, teater og musikskole. Dette betyder at ankomsten til byen ikke længere ledes forbi Hjørring Teknisk Skole ved krydset Dronningensgade og Vestbanegade, men nærmere banegårdspladsen og Brinck Seidelins Gade.

### EN TYPOLOGISK KONTEKST

Hjørring Teknisk Skole er en af 48 tegneskoler over hele landet, som håndværksmestre delvist finansierer og opfører i slutningen af 1800-tallet. Dette gøres med hjælp fra det unge folkestyre i Danmark gennem et statsligt starttilskud til nybygninger til undervisning af håndværkerlærlinge.<sup>1</sup> Karakteristisk for typologien er de store vinduer, det samlende trapperum mellem undervisningslokalerne og facaden mod gaden, som simultant virker monumental og beskeden i sit udtryk.<sup>2</sup>

En beskrivelse af skolearkitektur omkring starten af 1800-tallet lyder: "Skolen bør give sig til kende - ikke som en privatmands, men som en samfundsbygning. Som udtryk for noget fælles, noget ud over den enkelte, skulle den også være noget ud over den almindelige privatbolig, den bør være anseelig og fylde så godt på sin plads, at den - i al beskedenhed - alligevel bliver en monumental bygning."<sup>3</sup>



C. 1:500, Eksis. forhold, Plan Hjørring Teknisk Skole og Postparkeringsen

STATIONSBYENS CENTRUM  
HACK KAMPMANN BYGNINGER

EKSIST. OG FREMTIDIGE  
BYCENRTUM

1. Hjørring Teknisk Skole, 1891

2. Sparekassen, 1895

3. Posthuset, 1893

4. Toldboden, 1915

5. Amtsmandsboligen, 1910

A. Metropol, shopping center,  
2008, Schmidt Hammer og Lassen

B. Vendsyssel teater,  
2017, Schmidt Hammer og Lassen

C. Hjørring Musiske Skole,  
påbegyndes 2023/24, Cobe arkitekter

EKSIS. OG FUNGERENDE  
STATIONSOMRÅDE

I. Hjørring togstation ,  
1871, Thomas Arboe, Niels Peder Christian  
Holsøe

II. Hjørring Busterminal,  
2014, Hjørring Kommune, NT, DSB, Banedan-  
mark og konsulentfirmaet Grontmij



D. Skråfoto, Hjørring midtby, 2019, Yderligere lag af egne registreringer

## EN STILPERIODISK KONTEKST

Selv i dag dominerer historicismen og må derfor i endnu højere grad have domineret bybilledet omkring 1800-tallets slutning. Det ukritiske blandingsprodukt af tidligere stilarter blev da også for meget i datidens øjne, og den unge generation af arkitekter gik ind i debatten med et ønske om en nationalisering og individualisering af arkitekturen. Kampmann blev en del af denne unge gruppe af national romantikere.

P.V.Jensen-Klint beskrev bevægelse således: "Idet alle tidligere Tiders Skønhed er opladt for vor Tids øje, gælder det for Arkitekten at tilegne sig det saaledes, at det bliver hans Ejendom, optaget i hans Person, i hans Smag, i hans Dannelse, at han ikke vil efterligne det Gamle, men giver dette genfødt, idet han giver sig selv"

Selvom Hack Kampmann ved Hjørring Teknisk Skoles opførelse opnåede anerkendelse som national romantiker, nåede han igennem sit virke at bekende sig til mange stilarter både samtidig og følgende på hinanden efter tidens tendenser.<sup>4</sup>

## EN TEGNESTUE KONTEKST

Hack Kampmann skriver i 1884 på sin Guldmedaljerejse *"Den arkitektur, der nu anvendes i den ganske civiliserede verden, er født under sydets klare dag og varme sol, og den bliver aldrig til rigtig sandhed hjemme hos os. Folk vil aldrig kunne forstå den, og så længe arkitektur ikke er folkets sag, men kun enkelte indviedes så frister den en sørgelig tilværelse."* Det er tydeligt at fornemme Hack Kampmanns indlevelse i og mening om den herskende debat om arkitektur i tiden med nationalromantikken og historicismen. Hack Kampmanns tegnestue er ganske spæd, da han tegner Hjørring Teknisk Skole. Gennembruddet for tegnstuen sker dog samtidig med skolens færdiggørelse. Viborg Provinsarkiv står nemlig færdig samme år 1891 og bliver et af datidens fineste nybrud og senere referenceværker på national romantikken.<sup>5</sup>

E. Opmålingstegning fra Hack Kampmanns Guldmedaljerejse. Det romanske indgangsparti kan meget vel have været inspiration til Hjørring Teknisk Skole



### 3 HJØRRING TEKNISK SKOLE OG POSTPARKERINGEN / ANALYSE

#### HISTORISK

##### HJØRRING TEKNISK SKOLE

I 1891 står forhuset til Hjørring Teknisk Skole færdig, tegnet af Hack Kampmanns Tegnesteue. Blot 13 år efter i 1904 udvides skolen med et baghus, formentlig også af Kampmanns tegnesteue, men nok i mindre grad end forhuset af ham selv. Udvidelsen sker ved at forhusets trappetårn forlænges med 3/4-dele, og herefter udstrækker det nye baghus sig. Dette betyder i praksis at trappetårnet kan betjene begge bygninger, og at det samlede bygningskompleks får sin nuværende t-form i plan. Fodafttrykket af bygningen går fra at være omkring 160 m<sup>2</sup> til 245 m<sup>2</sup> på den 443 m<sup>2</sup> store grund. Konsekvensen bliver at størstedelen af skolegården og dermed ude-arealerne forsvinder.

I byggesagsarkivet fremgår det, at næste udvikling sker i 1930, hvor bygningen får integreret sanitet med fælles toiletter i kælderens sydlige del, samt moderne installationer i en tilføjelse af et køkken og vaskekælder i forlængelse af pedellens bolig.

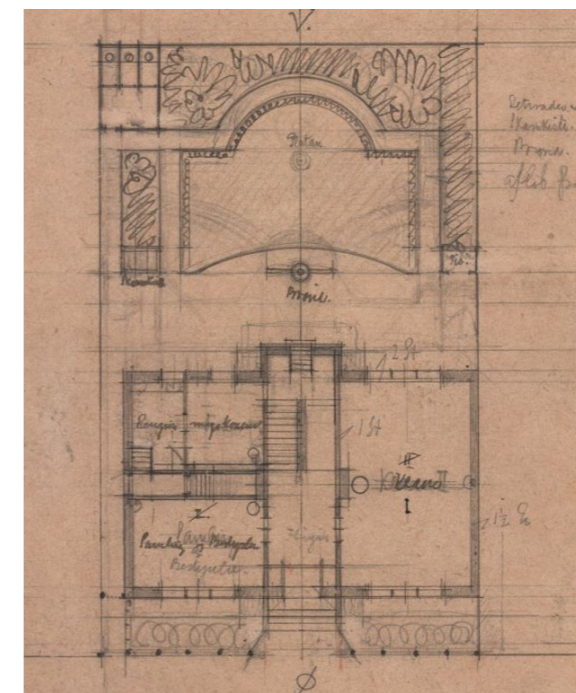
Næsten samme ombygning sker i 1986, hvor toiletforholdene igen udvides i kælderetagen, blot i nordvendt side. Samme arkitekt, Evald Krogh A/S, står for en efterisolering af baghuset. Det fremgår ikke af sagsarkivet at forhuset er blevet efterisoleret på daværende tidspunkt, men det er muligt, at det er sket inden 1986. I 1986 arkivtegningerne fremgår forhusets vægge nemlig 100 mm tykkere end de oprindelige Kampmann planer.

##### POSTPARKERINGEN

Det fremgår af arkivstudier over parkeringspladsen, at Postparkeringens seneste funktion har været politimesterbolig og en tilhørende politimesterhave. Den tidligere tjenestebolig er mulig at datere til opførelse omkring 1889. I 1890 viser et arkivfoto boligen stående som første pioner på Vestbanegades nordlige side, modsat banegården.

Bygningen nedrives og haven overgår til parkeringsplads mellem 1977 og 1979, som en del af et større saneringsprojekt i området.

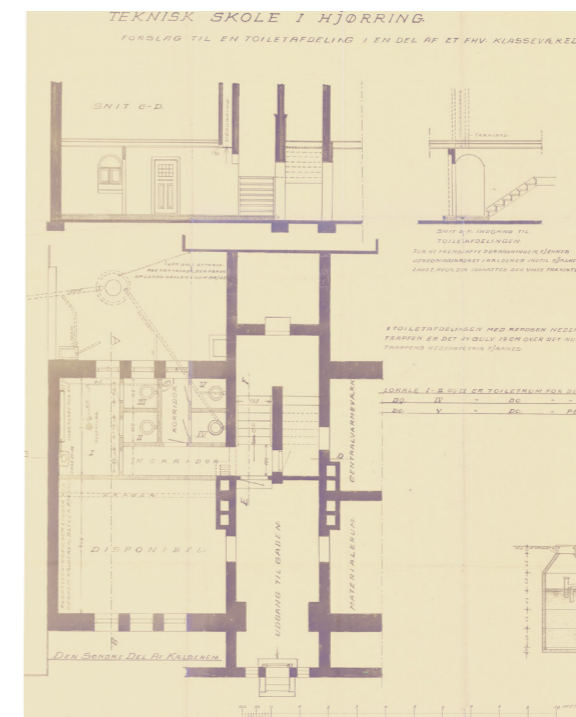
Selve udformningen af parkeringspladsen kan være sket kort efter nedrivningen af politimesterboligen, men er mulig at datere med sikkerhed til 1985. På et arkivfoto fra 1985 fremgår parkeringens nuværende skærmvægge af mursten, hvor elever sidder solende langs Hjørring Teknisk Skoles sydlige gavl, som her ses med tilføjelse af et nyt bundstykke/skalmur på murfladen.



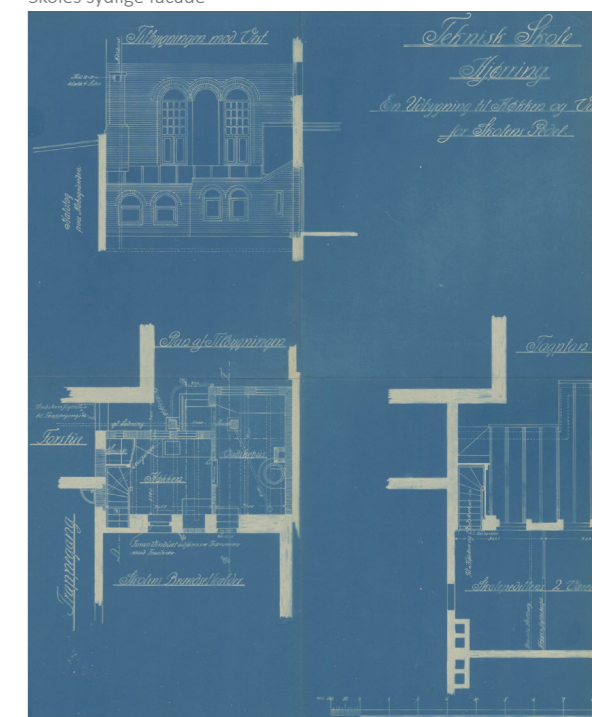
Tidlige skitser over Hjørring Teknisk Skoles skolegård og forplads, som senere bliver baghusets placering



Arkivfoto fra 1985, her ses Postparkeringen som i dag med skærmmur og ny skalmur/bundstykke på Hjørring Teknisk Skoles sydlige facade



Arkivtegning fra 1930 ved etableringen af toiletfaciliteter i den sydlige del af kælderen. Arkitekt Vejby Christensen



Arkivtegning fra 1930 ved etableringen af køkken og vaskehus for skolens pedel ved bygningens nordlige facade i kælderetagen. Arkitekt Vejby Christensen

F. Arkivtegninger, Arkivfoto

## TEKNISK

Den tekniske analyse vil tage udgangspunkt i interview, registreringer, samt arkivstudier af Hjørring Teknisk Skole og Postparkeringen.

### HJØRRING TEKNISK SKOLE

Hjørring Teknisk Skole står indflytningsklar i dens nuværende tilstand. Huset opvarmes af fjernvarme, er brandsikret tilbage i 2004, efterisoleret med 125 mm glasuld, gipsplader, alufolie (dampspærre), og har fået tilføjet linoleumsgulv, samt et nyt nedhængt akustikloft af træbetonplader.

Alle ruder er udskiftet til termoruder med undtagelse af to, som efter en tilbygning er overgået fra at sidde på bygningens nord/vestlige facade til nu at ligge inde i bygningen. Vinduesrammerne er derimod udskiftet efter behov, især baghuset er udtryk for dette, hvor 2.sal har to nyere tophængte trævinduer mod syd, to nyudseende døre, hvortil døren i trappetårnet har fået tilføjet et ekstra murstik i toppen, for at kompensere for en manglende højde. De hyppigere udskiftninger i baghuset hænger formentlig sammen med bygningens i højere grad standardiserede muråbninger.

Vinduesudskiftningerne på forhuset har ikke været skånsom overfor facadens nationalromantiske stil. Ved udskiftningerne her, er vinduerne overordnet opdelt mellem de oprindelige tvær- og lodposter, men alle sprosser er forsvundet til fordel for større rudeflader.

Generelt set for for- og baghus er fuger i murværket beskadiget og de kelede fugeprofiler forsvundet især ved udsatte områder såsom skorsten, gavlmotiver øverst på forhusets brandmure og tættest ved terræn og har dermed været udsat for fugt. Yderligere opleves der sprængninger af mursten omkring hovedtrappen til forhuset og murværket langs trappetrinene, formentlig som resultat af saltning samt frost og tø.

Hovedtrappens indre er på samme vis et udsat område for fugtpåvirkninger. Kælderetagens hvælvede lofter har store områder af afskallet maling, formentlig pga. manglende mulighed for afgivelse af fugt, som især er vigtigt her under den udstukkede trappe. Dette kan skyldes at hele huset er malet med plasticmaling og indpakket i dampspærre, som forhindrer murværket i at optage og afgive fugt.

### POSTPARKERINGEN

Postparkeringen er på nuværende tidspunkt et højtbehaftet område. Det vil sige godt 780 m<sup>2</sup> af pladsen er asfalt, mens kun 340 m<sup>2</sup> er permeable overflader, heriblandt busk områder, træer, små bede og permeable betonfliser. Dette skaber på nuværende tidspunkt tydelige udfordringer med regnvandshåndtering på stedet især omkring den indemurede cykelparkering. Resten af pladsen er på samme vis, som ved cykelparkeringen, afskærmet af en 80 cm høj, rød teglstensmur antageligvis opmuret i cementmørtel.

Beplantningen begrænser sig til to opstammede bøgetræer med et buskområde af tjørneplanter omkring, fire lindetræer langs vestbanegade og et højbed med selvsamme tjørneplanter.



Kælderrum under hovedtrappe



Fugtskader på murværk i kælderen



Oprindeligt trægulv under linoleumsgulv på tagetagen



Fugeskader ved brandmur



Fugeskader og spængte mursten



Udskiftede vinduer på øst facaden



Postparkering set fra Dronningensgade



Permeable og befæstet overflader Postparkeringen



Cykelparkeringen udfordringer med regnvand



## ARKITEKTONISK

Den arkitektoniske analyse tager udgangspunkt i registreringer af helheden omkring Hjørring Teknisk Skole og Postparkeringsområdet.

I dag står den oprindelige klynge af Kampmanns Tegnestues bygninger forsat tilbage i krydset mellem Dronningensgade og Vestbanegade dog i forskellig grad af deres oprindelige statslige udtryk for den nye stationsby. Posthuset er bygningen, som i højeste grad er undergået forandringer med udskiftning af vinduer og tilbygninger på begge sider af hovedfacaden mod vestbanegade. Sparekassens oprindelige bygningskrop, står ganske intakt, men i 1966 blev den påklistret et modernistisk modulbyggeri, som idag er svær at overse i sammenhængen. Toldbodens forandringer er hovedsageligt sket mod banelegemet, og er derfor lettere at overse i krydset. I spektrummet mellem velbevaret og store forandringer, ligger Hjørring Teknisk Skole forsat velbevaret med sin statslige øst facade. Amtmandsboligen ligger både i periferien og med størst statslighed efter en restaurering af Realdania tilbage i 2014 af bygning og haveanlæg.

### HJØRRING TEKNISK SKOLE

Hjørring Teknisk Skole lever som tidligere beskrevet ganske godt op til typologien for en skolebygning ved et samtidigt beskedent og monumentalt udtryk. Det monumentale ses i den massivt udseende østlige facade og hovedindgang, hvor døren er trukket tilbage ved hele fem indskudte murbuer. Netop disse murbuer går igen ved alle muråbninger, og giver oplevelsen af den tunge bygningskrop.

Beskedenheden, som også kan beskrives som en robusthed, skal forstås i en sammenligning med huset overfor, Sparekassen, men også i perspektivet af de andre bygningsværker Kampmanns Tegnestue tegner omkring 1889. Detaljerigdommen og paletten af materialer er mindre end ved naboen Sparekassen og Carl Jacobsens prominente Villa i Carlsbergbyen, som bygningen ellers har mange fællestræk med.

Det har kun været muligt at finde et oprindeligt tegningssæt af Hjørring Teknisk Skoles forhus, hvilket derfor i højere grad muliggør en datering og registrering af oprindelige detaljer her, mens baghuset i højere grad bliver gisninger ved sammenligning af forhuset og bygningens opførelsesperiode dog med en antagelse om, at det er Kampmanns tegnestue, som har stået for både for- og baghus.

For det finere detaljerede forhus er det muligt at genkende næsten alle oprindelige murværksdetaljer fra Kampmanns facadetegninger. Detaljer som kvalificerer en kategorisering af forhuset som national romantisk, heriblandt taggesimsens betonudsmykninger med blomstermotiver, hovedtrappens træudskæringer af havmotiver, opdelende granitsøjler mellem vinduer på stueetagen og den glasserede kordongesims mellem stuen og 1.sal.<sup>6</sup>



Sparekassens Vestlige facade

Posthuset set fra Dronningensgade

Hjørring Teknisk Skole østlige facade

De forandringer forhusets facader er undergået begrænser sig til ting, som kan tælles på en hånd. Vinduer er udskiftet til 70'ers tophængte trævinduer med termoruder, tagets spir er overgået til endnu et tagvindue, den direkte adgang fra Dronningensgade ned i kælderen er sløjftet for et vindue, hoveddørens ovenliggende dekoration med Hjørrings byvåben er forsvundet, samt tilføjelse af det tidligere nævnte skalmur på den sydlige gavl.

Forhusets indre, står ligeledes tilbage med mange af de oprindelige detaljer, fodlister, gennemlysninger i trappeopgangen, dørgerichter, vindueslysninger og et par enkelte indbyggede skabe. Detaljerne i bygningens indre er dog med flere lag af tilføjelser gennem årene, som har udvisket den umiddelbare aflæsning.

Baghuset er mere sparsomt detaljeret, men viser dog sit slægtsskab med forhuset i enkelte ydre og indre detaljer, men dette kvalificerer ikke baghuset til en kategorisering som national romantisk. Baghusets ydre har ligeledes forhuset bånd af glasserede tegl på gavlen, Teknisk Skoles initialer, muranker i stil med forhusets og romanske buer i trappetårnet. I baghuset indre ses samme fodlister, vindueslysninger, dørgerichter og døre som i forhuset. Alle ovenstående registreringer antyder at samme tegnestue formentlig har fået opgaven, som det var almindelig på den tid, at skulle lave den nye tilbygning til Teknisk Skole.

Det er dog muligt at Hack Kampmann har været mindre involveret i projektet med baghuset ift. forhuset, da flere valg adskiller sig og er mere sparsomme end i forhuset. Dette er med tanke på at Kampmann i sin karriere dygtiggjorde sig indenfor tidernes skiftende arkitektoniske stilperioder. I baghuset kan man tale om at national romantikkens sentimentalitet er skrabet væk. Baghusets sydlige facade har fået et næsten industrielt udtryk med sine høje rektangulære vinduer, markante skorsten og en blindet øverste vinduesrække. I mødet med baghusets nordlige facade stiller man dog hurtigt spørgsmål til funktionaliteten af bygningen igen, hvor størstedelen af 2. etages længde er dækket af et vinduesbånd og en efeu kravler op ad det nord/vestlige hjørne. Bag vinduesbåndet på 2. etage gemmer baghusets vigtigste rum sig nemlig, et nordvendt atelier med to bærende træ søjler placeret i husets symmetriakse.

#### POSTPARKERINGEN

Det er umiddelbart svært at identificere postparkeringens nuværende arkitektoniske kvaliteter. Pladsen fremstår gold og menneske fjendsk med sit store befæstede areal, og placering i et tungt trafikeret kryds. Denne problematik er dog forsøgt afhjulpet med en omkransende 80 cm høj afskærmningsmur. Afskærmningsmuren løser til en vis grad Postparkeringens problematikker, som værn mod den tunge trafik, men materialevalget af de røde tegl bliver desværre endnu en kold tilføjelse til den allerede golde plads. Afskærmningsmurens fremspring mod Vestbanegade med lindetræer plantet i nicherne bliver derfor et kærkommet afbræk i de monotome materialeflader på pladsen.

I. Registreringsfotos, Hjørring Teknisk Skole, Arkivtegninger, Oprindelige forhold, Hack Kampmann



Baghusets sydlige facade, set fra Vestbanegade



Baghusets nordlige facade og atelier



Postparkeringens afskærmningsmur med fremspring set fra Vestbanegade



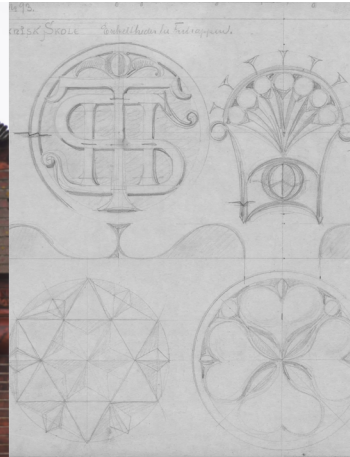
Eksis. taggesims af beton, udsmykket med blomstermotiver



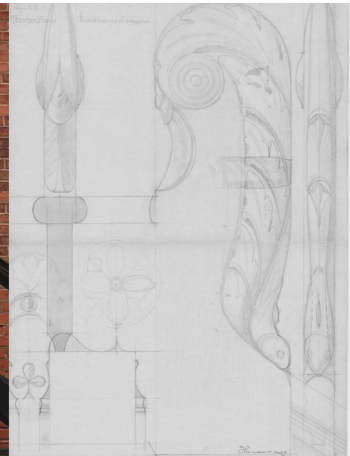
Eksis. gelænder ved hovedindgang, udsmykket med havmotiv



Eksis. granitsøjler og sålbænk af glasserede tegl samt de udskiftede tophængte 70'ers vinduer.



Arkivtegning med katalog over den østlige facades motiver



Arkivtegning med detalje af hovedindgangens gelænder udsmykning



Arkivtegning med detaljer af stueetagens vinduespartier, her ses vinduernes oprindelige sprosset topstykke.

## 4 VÆRDISÆTNING / KONKLUSION

### VESTBANEGADE OG DRONNINGENSGADE

Som hjælp til kvalificeringen og specificering af de bærende bevaringsværdier ved Hjørring Teknisk Skole og Postparkeringspladsen bør kvaliteterne i den lidt større skala af området omkring Dronningensgade og Vestbanegade udpeges. Især de immaterielle kulturhistoriske værdier er vigtige i denne sammenhæng, da klyngen af Kampmann bygninger både fortæller historien om stationsbyen, men også om arkitekten og tidens nationalromantiske tanker om en decentralisering og styrkelse af det hele Danmark. Ydermere har klyngen klare arkitektoniske fællestræk i deres massive rødstens kroppe og murværksdetaljer, nogle steder mere elaboreret end andre. Selv den sparsomme bygningsmasse på Postparkeringspladsen er røde murstensvægge med en afsluttende detalje enten af rundet glasserede tegl eller beton. Karakteristisk for stedet er også det traditionelle materialevalg af teglsten, udskæringer i træ og røde tagteglsten eller skifer som tagbelægning.

Disse tilbageværende immaterielle og arkitektoniske værdier er samtidig alle svækket i området af forskellige årsager. Byens centrum er forflyttet og Vestbanegade og Dronningensgade er ikke længere et byrum man opholder sig i, men blot et startpunkt (parkeringsplads) for turen mod andre steder i byen. Det traditionelle materialevalg er stort set kollektivt slettet i klyngen, hvad angår sprossede trævinduer, samt i alle tilbygninger som er kommet til efter 1960.

### HJØRRING TEKNISK SKOLE

I fredningsbeskrivelsen af Den tidl. Tekniske Skole, Præstø, 1891, tegnet af Frederik Wilsbech lyder de bærende arkitektoniske værdier: "De arkitektoniske værdier knytter sig til bygningens volumen med de enkle, murede detaljer. Trods den homogene bygningskrop har bygningen en tydelig orientering mod gaden på grund af facadernes gennemgående symmetri og mange åbninger. Ligeledes har murværket vandrette markeringer og fremspring... der styrker bygningens proportionering. Af særlige detaljer kan nævnes de mange rundbuede stik...". Denne beskrivelse kunne ligeledes have været af Hjørring Teknisk Skoles bærende arkitektoniske værdier, hvad angår dens typologiske kvaliteter.

Ydermere bør Hjørring Teknisk Skoles adgangsforhold fremskrives som centrale i deres bevaringsværdi. Indgangstrappen og det indre trapperum står fortsat tilbage med stærke arkitektoniske kvaliteter både som typologisk karaktertræk, nationalromantisk ift. deres detaljeringer, deres traditionelle materialevalg og oplevelsen af en statslighed ved begge rummeligheder.

Ved indgangstrappen opleves statsligheden gennem

- Ophøjelsen gennem de ti trin
- Gelænderet med de fint udskårne havmotiver
- De seks indskudte murstik til hoveddøren
- Selve dørens oplevede tyngde gennem dørbredde og materialevalget af hårdttræ.

Ved den indre trappe opleves det gennem

- Den første markering/way finder for trappe; trædetaljeringen med stjernemotiver placeret på søjlen mellem trappe op- og nedgang
- Hvælvingerne over trappe op- og nedgangene
- Hvælvinger som gentages ved de gennemgående lysninger i trapperummet
- De håndsmedede vægmonteringer til gelænderet



Toldboden, nordlig facade



Sparekassen, sydlig facade, med tilbygning fra 1966



Posthuset, vestlig facade, med tilbygning mod syd og banelegemet



Hjørring Teknisk Skole, østlig facade.



Postparkeringspladsen set fra Prinsensgade, med skærmmur og bed



Amtsmandsboligen, sydlig facade, med haveanlæg.



Dørgericht som går igen både i for- og baghus.



Trædetaljeringen med stjernemotiver placeret på søjle mellem trappe op- og nedgang, samt gelænder vægmonteringer og gennemgående lysninger i trappevæggen



Oprindeligt indbygget skab på 1. etage.

J. Registreringsfoto

Hjørring Teknisk Skole har generelt set forsat mange tilbageværende fine arkitektoniske kvaliteter, både rummeligt med store gennemlyste klasseværelser og trapperum, samt detaljeret træværk som fodlister, dørgerichter, lysninger og trappegelændere. Huset har dog gennem tilføjelser også fået tillagt et lag af mere institutionel og mindre statsligt udtryk.

Dette er sket gennem tilføjelser af det mørkegrå linoleumsgulv, gipsvægge med glasvæpstapet, uendeligt mange synlige strømstik, troldekt lofter, plademateriale fungerende som brandsikring af dørene mod trapperummet, og sidst men ikke mindst en farvepalette som er holdt i spektret fra hvid, lys grå til en lille smule mørkeblå. En farvepalette som uretmæssigt ligestiller alle husets rummeligheder og detaljer, samtidig med at virke desorienterende for den besøgende.

Efterisoleringens detaljering fra 80'erne fremstår på sammevis som farvepaletten, upersonlig, standardiseret og uden en tilpasning til den specifikke situation eksempelvis i mødet med en opgangsdør. Efterisoleringens linje ses i baghusets undervisningslokaler markeret med en tyk streg af en fodliste.

Selve bygningskroppens t-form og stramme symmetri er overholdt på alle etager med undtagelse af stuen, hvor tilbygningen fra 1930 i plan giver bygningen en tung nordlig side. Tilbygningen bryder med det lette regelsæt man hurtigt kan skabe for bygningen, med et undervisningslokale på hver side af den indre trappe i forhuset, samt et vindfang med vask inden undervisningslokalet i baghuset. Ikke nok med at tilbygningen bryder med resten af huset, er rummelighederne kompakte, halvt liggende under terræn og begrænset til direkte sollys.

Den sparsomme naturlige belysning gør sig også gældende ved toiletforholdene. Toiletterne mod syd har tre kældervinduer, mens tilbygningen på den nordlige facade afskærmer den nyeste toiletafdeling mod nord.

#### POSTPARKERINGEN

Postparkeringsens bevaringsværdier knytter sig i høj grad til placeringen af pladsen som indgangsport til byen og som et udeareal med beplantning, dog sparsomt, i umiddelbar nærhed til Hjørring Teknisk Skole. Samtidig opfylder parkeringsfaciliteterne deres funktion til biler. P-pladserne er i løbet af hverdage og weekender fyldte. Spørgsmålet er så, om netop denne funktion ikke kunne udliciteres til andre områder i nærheden? På parkeringen mod banelegemet bag toldboden står de nuværende parkeringspladser sjældent alle fyldte gennem en arbejdsdag.

Menneskeligt og biodiversitetsmæssigt er pladsen en ørken på nuværende tidspunkt.



Plademateriale som brandsikring af dører



Troldekt plader i forhusets loft



Postparkeringen, set fra Dronningensgade



Efterisoleringsdetaljer omkring baghusets dør



Efterisoleringsdetalje omkring forhusets vinduer



Skolegård mod syd og Postparkeringen



Toiletter fra 1986



Tilbygning fra 1930



Skolegård mod nord

## 5 UNIVERSELT DESIGN, BEVARINGSVÆRDIER, HJØRRING TEKNISK SKOLE / REFLEKSION

Caspar Eric skriver i hans digtsamling, *Nye balancer, Handicap digte*;  
"At være spasser er at leve i ensomhed. Vi har ingen familier eller kulturhistorie at spejle os i."<sup>8</sup>

I en artikel fra 2023 er Caspar Eric citeret for at sige; "Der findes ikke u-universelt design, det er bare dårligt design...Hvis ikke du tænker tilgængelighed ind i dit design, så er din ide forældet."<sup>9</sup>

Caspar Eric beskriver også i artiklen en episode, hvor han er blevet inviteret til Karen Blixen Museet, en fredet bygning fra 1700-tallet. Til arrangementet fortæller han om hans egne Handicapdigte i et lokale, som ikke er tilgængeligt for personer med funktionsnedsættelse.

Arkitekter kan i dag i arbejdet med fredet og bevaringsværdige bygninger få dispensation for dele af bygningsreglementet såsom tilgængelighed og energimæssige tiltag med begrundelse i forringelser af bevaringsværdige kvaliteter ved bygningen. Fredede og bevaringsværdige bygninger er derved positioneret rent lovmæssigt til at være hævet over tilgængelighedsproblematikken. De kan simpelthen undsige sig problematikken med begrundelse i deres arkitektoniske kvaliteter og historiske integritets beskyttelse.

Dette betyder, at vi på nuværende tidspunkt ekskluderer de godt 21% af befolkningen som har en funktionsnedsættelse i Danmark fra vores kulturarv, oveni de 21% kommer yderligere ældre mennesker og børn<sup>10</sup>. Det kunne i den forbindelse tænkes at være konstruktivt at opsætte modsætningen til den eksisterende rammesætning. Hvad hvis tilgængelighed lovmæssigt stod over eller var ligestillet med bevaringsværdierne for en bygning? Hvilke konsekvenser ville dette have for vores kulturarv.

Men hvor ligger ansvaret for denne ekskludering? Er det arkitektens udarbejdede designforeslag? Er det i den restaureringsfagliges analyse og værdisætning? Er det i sagsbehandlingen/læsningen af lovtæksten, at kommunen eller slots-og kulturstyrelsen skal vægte tilgængeligheden højere? Skal selve lovtæksten omskrives? Eller er det som i mange andre tilfælde en fælles indsats, som skal til?

Men hvis der skal skabes større råderum for integrering af mere universelt design i bevaringsværdige og fredet bygninger, så er det måske i yderkommunerne der skal eksperimenteres. Vi kan tage Hjørring Teknisk Skole som eksempel. For Hjørring Teknisk Skole liggende i en yderkommune er råderummet formentlig i forvejen mere elastisk end med tilsvarende bygninger i vækstkommuner, da den samme mængde investorer ikke står i kø til at overtage projektet.

Men hvor skal yderkanterne/grænserne for råderummet ligge? Hvad skal kriterierne/begrænsningerne for indgrebene være?

Til Hjørring Teknisk Skole er der på de næste sider identificeret nogle anbefalinger, som kan være med til at kvalificerer transformations-/restaureringsindgrebene, men yderligere er anbefalingerne tilføjet et lag, hvor de 7 principper til universelt design er integreret.

Det universelle design lag er fremskrevet i teksten med rød. Metoden skal være med til at sikre en ligeværdig tilgang til bygningen og undgå sekundærer løsning til personer med nedsat funktionsevne.

### 1. Retfærdig brug

*Universelt design tilbyder alle mennesker at bruge de samme funktioner i en bygning; hvis ikke på præcis samme måde så lignende. Designet skal appellere til alle mennesker og sørge for privatliv, sikkerhed og tryghed for alle for at forhindre stigmatisering af bestemte grupper eller personer.*

### 2. Fleksibelt i brug

*Universelt design stiller gerne flere muligheder til rådighed, så hver enkelt person kan vælge den, der passer bedst til sit eller sine behov. Det kan være i form af at alle ting skal være brugbare for både højre- og venstrehåndet, men også at funktioner kan tilpasses den enkelte brugers bevægelighed og hastighed.*

### 3. Enkelt og intuitivt design

*Ved at eliminere al unødig kompleksitet i byggeriet bliver alle arealer og funktioner tilgængelige for flest mulige uagtet brugernes sprog og læsefærdigheder. Det betyder bl.a. at bygningen er konsekvent i forhold til brugernes forventning og intuition.*

### 4. Letgenkendelig og mærkbar information

*Essentielle informationer i bygningen, fx omkring orientering, formidles på flere samtidige måder, der åbner op for, at den kan forstås med brug af flere forskellige sanser: Se, høre, føle. Det er desuden vigtigt, at der er tilstrækkelig kontrast mellem informationen, eksempelvis på et skilt, og omgivelserne. Og bygningen har naturligvis implementeret løsninger, der gør informationer kompatible med diverse hjælpemidler.*

### 5. Tolerance for fejl

*Designet sørger for, at minimere risikoen for at begå fejl og for, at konsekvenserne ved utilsigtede eller uforsætlige handlinger ikke har nævneværdige konsekvenser. Det har bl.a. betydning for den måde bygningen indrettes på, så de mest brugte funktioner eller elementer er let tilgængelige, mens de, der udgør en risiko, ikke er det.*

### 6. Lille fysisk indsats

*Bygningen er indrettet sådan, at man kan bruge og opholde sig i den med så lidt fysisk anstrengelse som muligt. Derfor er enkelte elementer effektive, har minimale gentagelser og tillader brugeren at anvende dem med en neutral kroppsposition.*

### 7. Rum og plads nok

*Arealer og passager er indrettet med nok plads til, at alle kan være der eller komme igennem uagtet deres bevægelighed eller brug for en ledsager. Det betyder også, at alt skal kunne ses og nås fra såvel stående som siddende position.<sup>11</sup>*

## 6 ANBEFALINGER / KONKLUSION

På foregående side er de 7 universelle design principper noteret. De er alle i større eller mindre grad indskrevet gennem de nedenstående tiltag for casen, Hjørring Teknisk Skole.

- Orienteringen af bygningen bør undersøges ift. den eksisterende Postparkering mod syd, så der skabes en lettere forbindelse til Vestbanegade, banegården og busholdepladsen. En evt. ny orientering skal samtidig være med til at binde bygningerne omkring krydset ved Dronningensgade og Vestbangade bedre sammen.
- Tilføjelser til bygningskroppen bør følge den eksis. bygnings klare rummelige læsbarhed, detaljer som hjælper til orienteringen, samt den logiske sammenfletning mellem for-og baghus
- Alle adgangsrum bør også i fremtiden være husets knudepunkter og hierarkisk vigtigste rum, når det kommer til detaljering og placering i huset.
- Eksis. forhold for bygningen fordrer at udfordringer med tilgængeligheden til bygningen bør være en central del af de fremtidige løsningsforslag, så bygningen kan opretholde sin offentlige funktion til undervisning, som beskrevet i lokalplanen.
- De eksis. store, højloftede gennemlyste rum bør fastholdes.
- Detaljeringen i træværket både inde og ude bør behandles som vigtige bevaringsværdige elementer, og på nuværende tidspunkt som i fremtiden bør disse benyttes til wayfinding i bygningen.
- Nye tekniske installationer bør integreres bedre i bygningskroppen og dens detaljeringer, fremfor de eksis. forhold hvor installationerne ligger som et ovenliggende lag på huset interiører. Dette skal ske i et forsøg på lettere orientering, men også for en højere grad af tryghed.

- Murværkets ydre tilstand bør efterses og udbredes, og de kelet fuger bør genetableres
- Husets farvesætning bør differentieres i højere grad ift. rumfunktioner og rumfunktionernes interne hierakiske forhold for en bedre orientering i huset.
- De eksis. tophængte 70'er vinduer bør tilbageføres til de nationalromantiske sprosede vinduer i forhusets facader, da den arkitektoniske værdi i høj grad er forringet på de fint detaljeret facader her pga. udskiftningen.
- Eksis. isolering, dampspærre og gipsplader skal nedtages og udskiftes til et isoleringsprodukt baseret på plantefibre, så husets fuldmurede ydervægge sikres en difussionsåbenhed.  
Dette skal ses i sammenhæng med den eksis. glasfiberisolering nuværende levetid på 37 år i baghuset, og den medfølgende usikkerhed for væggenes fugttilstand, som konsekvens af en manglende difussionsåbenhed gennem de 37 år.
- Postparkeringens høje befæstelsesgrad bør nedjusteres til færre kvadratmeter, så regnvandshåndtering og grønne arealer får større plads, men uden at tilgængeligheden gennem en mindre grad af belægning forhindres.
- Ved Postparkeringen bør der tænkes i tiltag til pladsen, som kan opfordre til længere ophold end blot parkering af en bil. Dette kunne tænkes både at være stille siddende og aktivt ophold på pladsen.

## 7 LITTERATURLISTE

- 1 RASMUSSEN, WERNER, De tekniske skolers historie, s.37
- 2 <https://static.uvm.dk/Publikationer/2001/skoleeksempler/8.htm#:~:text=Traditionelt%20er%20det%20opfattelsen%2C%20at,i%20%C3%A5r%201800%20af%20Massmann.>
- 3 "Skoleeksempler" som kapitel 7 af 9, Undervisningsministeriet 2001
- 4 Elisabeth Gehl, Marie Louise Kampmann Soldbro & Kim Dirckinck-Holmfeld Hack Kampmann, del 2, s.15
- 5 Elisabeth Gehl, Marie Louise Kampmann Soldbro & Kim Dirckinck-Holmfeld Hack Kampmann, del 2, s.13
- 6 Elisabeth Gehl, Marie Louise Kampmann Soldbro & Kim Dirckinck-Holmfeld Hack Kampmann, del 2, s.30
- 7 Slots-og kulturstyrelsen, Fredningsbeskrivelsen, Den tidl. Tekniske Skole, Præstø <https://www.kulturarv.dk/fbb/downloaddokument.htm?dokument=124225984>
- 8 Eric, Caspar, Nye Balancer- Handicap digte, s.14
- 9 Arkitektur Hovedstad 2023 (Avis), En arkitektur for alle, eller kun for idealkroppen?, s.8
- 10 <https://www.vive.dk/da/udgivelser/handicap-og-beskaeftigelse-2019-15458/>
- 11 <https://www.rumsans.dk/artikler/syv-principper-for-universelt-design#:~:text=Universelt%20design%20tilbyder%20alle%20mennesker,af%20bestemte%20grupper%20eller%20personer.>

## 8 FOTO OG FIGURLISTE

- A Eget registreringsfoto
- B Eget registreringsfoto
- C Egen tegning af 1:500, Eksis. forhold, Hjørring Teknisk Skole og Postparkeringsen
- D Skråfoto, Hjørring midtby, 2019, Yderligere lag af egne registreringer
- E Kim Dirckinck-Holmfeld, Elisabeth Gehl, Marie Louise Kampmann Soldbro, *Hack Kampmann del 2*, s.30
- F Arkivtegninger, Arkivtofo 1985, <https://arkiv.dk/soeg?searchstring=dronningensgade+32%2C+Hj%C3%B8rring&page=1>
- G Egne registreringsfoto
- H Eget registreringsfoto
- I Egne registreringsfoto, Arkivtegninger, Oprindelige forhold, Hack Kampmann
- J Egne registreringsfoto
- K Egne registreringsfoto
- L De 7 principper/anbefalinger for universelt design fra Rumsans, <https://www.rumsans.dk/artikler/syv-principper-for-universelt-design>
- M Eget registreringsfoto



M. Registreringsfoto, Hjørning Teknisk Skole sydlig facade, Eksis. bagindgang gennem port og så trappetiårn