

Afgangsprogram

Byggeskolen

AFSÆT

- 4 *Prolog*
- 6 *Opgaven*

STEDET

- 8 *Placering*

BAGGRUND

- 14 *Bedre Byggeskik*
- 18 *Anlægget*
- 22 *Diagrammatisk analyse*
- 26 *Vejlende rumprogram*
- 28 *Noter*
- 30 *Kilder*

Prolog

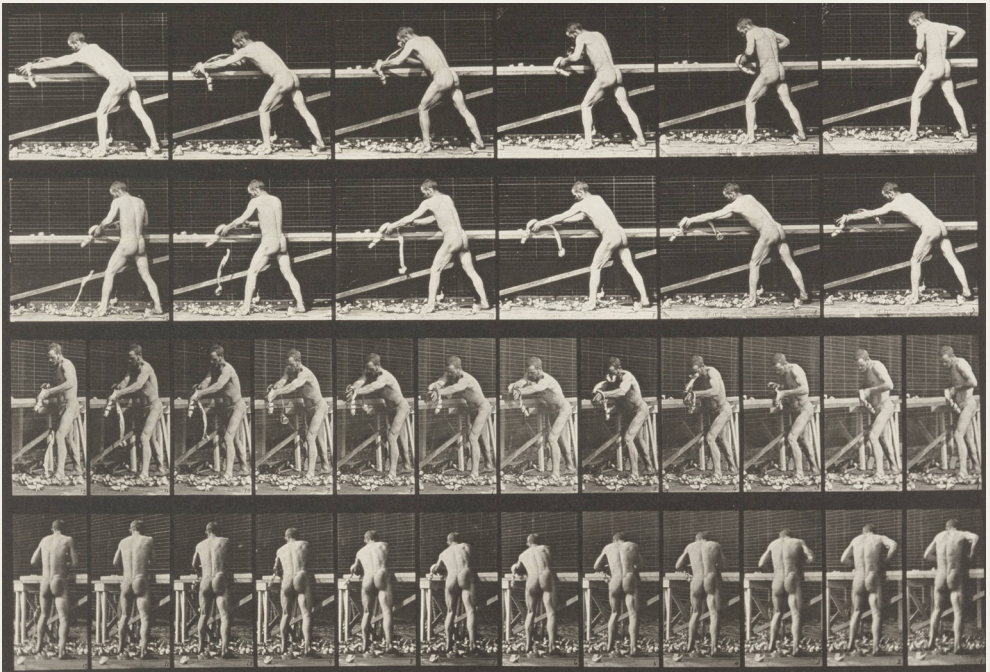
Mange faktorer gør sig gældende når man skal forklare hvorfor interessen for erhvervsuddannelserne er dalende i Danmark¹: lønforhold for lærerne på skolerne, samarbejde med erhvervslivet i forhold til praktikpladser og mulighed for videreuddannelse er alle parametre der påvirker tilslutningen til erhvervsskolerne og statussen for håndværkerfagene. I regeringens *"Aftale om Bedre og mere attraktive erhvervsuddannelser"* fra 2014, opstilles yderligere en række problemstillinger hvoraf en af dem lyder:

"De unge efterspørger et stærkt ungdomsuddannelsesmiljø. Ungdomsuddannelsesmiljøet på erhvervsuddannelserne er i dag for svagt og mange steder fraværende."

På de tekniske skoler venter ikke tre år med godt sammenhold, studieture, fester, teaterforestillinger, projektuger osv. som på gymnasierne. Hvis man vil have folk til at vælge erhvervsuddannelserne til, må der skabes et bedre socialt sammenhold på skolerne. I et debatindlæg fra 2022 skriver Poul Nyrup Rasmussen² og Benedikte Kiær³ således:

*"... mange ville blive langt mere lykkelige, hvis de fandt en uddannelse, der stemmer overens med deres interesser og kompetencer. Det kræver ... at erhvervsskolerne satser på fællesskab og studiemiljø samt at det transportmæssigt bliver lige så let at vælge en erhvervsskole som et gymnasium."*⁴

Som udlært tømrer er jeg optaget af ovenstående problemstilling og kan genkende billedet fra min egen tid på teknisk skole i Rødovre. Jeg har således valgt at tage udgangspunkt i problemstillingen omkring manglen på studiemiljø og sammenhold ud fra den tanke at et stærkt fællesskab vil bidrage til en stærkere fortælling om erhvervsskolerne, og dermed gøre dem mere attraktive. Med ønsket om at skabe en stolthed omkring håndværksfagene og øge tilslutningen til erhvervsskolerne, skal erhvervsskolens struktur gentænkes. Hvad nu hvis man reformede hele idéen om erhvervsskolerne? Det vil jeg gerne undersøge i mit projekt 'Byggeskolen'.



Carpenter, planing a board

Eadweard J. Muybridge, Animal Locomotion, 1887.

Opgaven

I dag er de fleste erhvervsskoler skarpt fagopdelte; murerne går på én skole, tømrerne på en anden og så videre. Den tankegang vil jeg gerne udfordre i mit afgangsprøve og i stedet lære eleverne at tænke byggeriet som en helhed og gennem uddannelsen give dem et samlet billede af byggeriets forskellige delelementer.

Projektets formål er at styrke de menneskelige relationer og derigennem styrke den faglige stolthed med et *håndværksfællesskab*.

Det fællesskab skal styrkes gennem at skabe gode rammer for tværfaglig undervisning og at leve og bo sammen under uddannelsen.

Jeg ønsker at skabe en mere fagligt bred erhvervsskole med øjnene rettet mod omverdenen, et sted som ikke lukker sig om sig selv.

Skolen skal være et sted hvor fællesskabet mellem fagene, eleverne og omverdenen fejres og udfoldes.

Ved at placere skolen i en samlet helhed med Holbæk Seminarum og i nærheden af Holbæk Campus, integreres skolen med det (studie)liv der foregår i Holbæk på lige fod med andre uddannelsesinstitutioner.

Mit mål er at tegne en erhvervsskole med plads til flere håndværk samlet et sted og dertil et håndværkerkollegie, der tilbydes til eleverne under hele uddannelsen. Med forbillede fra Bedre Byggeskik bevægelsen og Bygmesterskolen i Holbæk vil jeg i mit videre arbejde spørge:

- *Hvordan gentænkes de arkitektoniske rammer for en teknisk skole?*
- *Hvordan tilføjes der værdi til håndværkeruddannelsen gennem arkitekturen?*
- *Hvordan inspirerer man de kommende håndværkere gennem bygningens håndværksmæssige og arkitektoniske kvaliteter?*

“Architects, sculptors, painters—we all must return to craftsmanship! For there is no such thing as “art by profession.” There is no essential difference between the artist and the artisan ... So let us therefore create a new guild of craftsmen, free of the divisive class pretensions that endeavoured to raise a prideful barrier between craftsmen and artists!”

Walter Gropius

Program of the Staatliche Bauhaus in Weimar, 1919.

Placering

Holbæk var et af arnestederne for Bedre Byggeskik bevægelsen og kvarteret Bakkekammen er landskendt som et ikon for kvalitetsbyggeri og godt håndværk. Med baggrund i Holbæks historie mener jeg at der er et godt afsæt for at etablere en skole hvor fællesskabet, den faglige stolthed og håndværket er i centrum.

I den østlige del af Holbæk ligger det tidligere Holbæk Seminarium, nænsomt indpasset i det blide midtsjællandske bakkeforløb. Gehrdt Bornebusch, Max Brüel og Jørgen Selchau vandt i 1961 en konkurrence med et forslag til et kampusområde bestående af seminarium, kollegium og en folkeskole.

Det var Bornebusch der gennemførte opgaven sammen med landskabsarkitekten Sven Hansen. Seminariet og kollegiet stod færdigt i 1965. Folkeskolen blev aldrig realiseret. I 2000 er Kuben med auditorium tilføjet af arkitekt Bahn Larsen.

Folkeskolen i konkurrenceprojektet blev forslået anlagt i det nordvestlige hjørne af anlægget. Netop dette hjørne fremstår i dag som en form for et 'ingenmandsland'. En græsbeklædt bakketop omkranset af Holbæk Østre Kirkegård mod vest, et boligkvarter mod nord, et plejecenter mod øst og den smukt anlagte Seminariepark mod syd. Den eneste menneskelige aktivitet man fornemmer her, er antydningen af en sti som går tværs gennem området for opgaven.

Grunden er svagt skrånende mod syd og ved foden af bakken er anlagt en mere permanent grusbelagt sti som går fra seminariets parkeringsplads og mod vest. En række mere eller mindre selvgroede træer står placeret på bakkens sydside. På den nordlige side flader terrænet mere ud og danner et plateau med et flot kig ud over Holbæk i nordvestlig retning.



Luftfoto af nære omgivelser

Grunden er markeret med stipling og indgang til Holbæk Seminarium anført med pil.



Foto af grunden

Foto taget mod nordvest



Foto af grunden

Foto taget mod sydøst



Foto af grunden

Foto taget mod nord



Foto af grunden

Foto taget mod vest

Bedre Byggeskik

Bedre Byggeskik var dels en forening, men er også en betegnelse for en stilart inden for arkitekturen. Bedre Byggeskik foreningen blev stiftet i 1915 og ophørte formelt set med at eksistere i 1965. Foreningen blev oprettet som en reaktion mod historicismens blandingskultur.

Med industrialiseringen var afstanden mellem byer, regioner og nationer blevet mindre og udveksling af varer og kultur blev nemmere og hurtigere. De nye typer af 'historieløse' bygninger satte helt nye krav til byggeproces og materialer, der skulle bygges hurtigere og billigere. Derfor stiftede fremtrædende kulturpersonligheder, byg- og håndværksmestre, gårdejere og nogle af landets førende arkitekter Landsforeningen Bedre Byggeskik med målsætningen om at:

"Arbejde for en Højnelse og Udvikling af vor almindelige danske Bygningskultur" (s. 7, Nielsen, 1941)

Foreningen havde ikke kun et arkitektonisk formål, de havde også et socialt sigte. De ønskede at vække en kulturel og æstetisk tankegang hos landbefolkningen og at skabe bedre uddannelse for, især, landhåndværkeren. Arkitekten Ivar Bentsen var en central skikkelse i bevægelsen. Han var i en periode forstander ved Vallekilde Højskole, men oprettede i 1915 Bygmesterskolen i

Holbæk. Det førte blandt andet til opførelsen af husene omkring skolen, Bakkekammen, som blev tegnet af Ivar Bentsen og arkitekten og mureren Marius Pedersen (*Wiil, 2016*).

Vallekilde og Bygmesterskolen i Holbæk

Andreas Bentsen, Ivar Bentsens far, oprettede i 1877 'Håndværkerskolen' på Vallekilde Højskole i Odsherred. Han ville skabe ordentlig undervisning for håndværkerne og ligeledes knytte den til en højskole for at styrke båndet imellem eleverne og vække deres forståelse for bygningskulturen. Håndværkerne skulle ikke blot have respekt for hinandens arbejde, men også for arkitektens eller bygmesterens arbejde (*Floris, 2005*).

Modstående side: kort 1.7000

1. Grunden, 2. Holbæk Seminarium, 3. Campus Holbæk, 4. Den tidligere Bygmesterskole, 5. Bakkekammen, 6. Holbæk Fjord



3

5

4

1

2

Andreas Bentsen skriver således i sine erindringer:

”Eleverne skulde som Bygningshåndværkere, hvad enten de var Tømrere, Murere, Bygningsnedkere, Malere lære at forstå, at alle måtte arbejde til samme Mål, nemlig Bygningens fuldførelse som Enhed, og af hvilke alle de enkelte Arbejder kun er et Led i det hele.” (s. 78, Floris, 2005).

Netop denne tankegang går tabt i de nuværende tekniske skoler hvor hver enkelt skole fokuserer på hver sit fag.

I 1907 overdrog Andreas Bentsen håndværkerskolen i Vallekilde til sin søn Ivar Bentsen, der dog efter nogle år besluttede at skabe sin egen selvstændige skole. Samme år som Landsforeningen Bedre Byggeskik blev stiftet, oprettede Ivar Bentsen som nævnt Bygmester-, Snedker og Malerskolen i Holbæk. Skolen var på sin vis en satellit fra Vallekilde Højskole hvor Bentsen selv havde undervist på højskolens bygmesterlinje. Faderens tanker blev fortsat i Holbæk af Ivar Bentsen i samarbejde med blandt andet murer og arkitekt Marius Pedersen (Wiil, 2016).

Der blev lagt særlig vægt på fagtegning, således at murere også gennemgik tømrer- og snedker-fagtegning, og omvendt, så at hver faggruppe fik kendskab til alle enkelthederne i konstruktionerne.

Uddannelse af håndværkere lå også arkitekten P.V. Jensen-Klint meget på sinde og han kredsede også om ideen om en bygmesterskole.

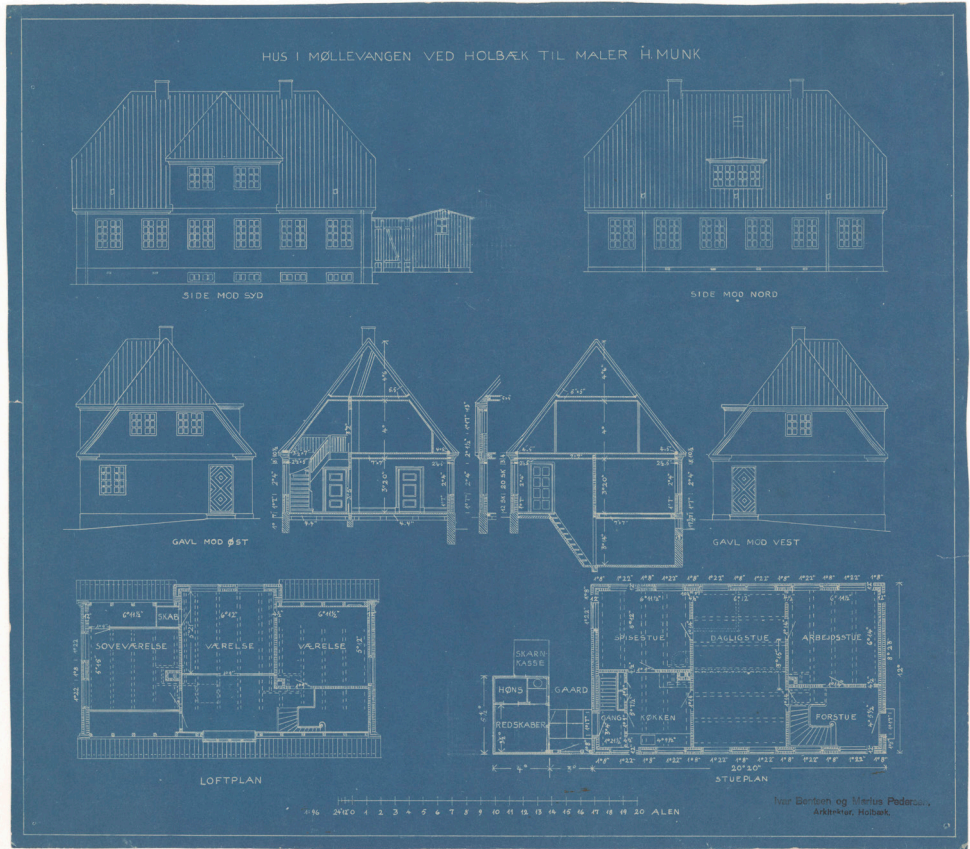
Hans bog 'Bygmesterskolen' fra 1911 var en stor inspiration for Bentsen. Både bogen og skolen var et forsøg på at styrke den faglige viden og kvalitetsmæssige bevidsthed hos håndværkerne (Weirup, 2020).

”At lære Bygningselever Konstruktion uden at lære dem Konstruktions og Formernes Kultivering er meningsløst ... og at rase mod Formernes Raahed og samtidig hindre Bygmestrene i at tilegne sig Kultur er en Forbrydelse”.

P. V. Jensen-Klint (s. 57, Jensen, 2006)

Der ligger en spændende diskussion i forholdet og balancen mellem arkitektens og håndværkerens arbejdsområde.

Noget som P. V. Jensen-Klint blandt andet udfordrede med sine tanker om (ud)dannelse af håndværkere. Det er interessant at bemærke hvordan denne diskussion gjorde sig gældende i andre dele af verden i nogenlunde samme periode. Walter Gropius nedskrev sit Bauhaus Manifest baseret på mange af de samme tanker, og det få år efter oprettelsen af Bedre Byggeskik bevægelsen.



Hus i Møllevangen/Bakkekammen til maler H. Munk

Ivar Bentsen & Marius Pedersen, 1919

Anlægget

Jeg har valgt at placere mit projekt, hvor folkeskolen skulle ligge, med intentionen om at undersøge den oprindelige tanke om en samlet helhedsplan for området. Jeg ønsker at skabe en landskabelig og bygningsmæssig helhed der taler sammen med Holbæk Seminarium og forløser den oprindelige helhedsplan.

Som bilist er der kun en vej ind til anlægget; ankomsten sker fra nord ad Samsøvej og bygningerne skjules af en lund af egetræer, egehække og egepur. Mellem egetræerne er der en parkeringsplads, hvorfra en vej fører op forbi sports- og værkstedsbygningerne og op til den centrale ankomstgård. Vejen derop er belagt med chaussésten og i kanten en tydeligt optegnet sti med betonfliser iblandet store strandsten. Den omsluttede kvadratiske gårdsplads, som er anlæggets centrum, er belagt med store, rustikke 120 x 120 cm betonfliser og udsmykket med et enkelt egetræ. Gården står i forbindelse med en lavereliggende forplads via et trappeanlæg.

Her fra den omsluttede ankomstgård folder anlægget sig ud i varierende bevægelsesoplevelser med dets skiftevis smalle og brede stier, pladser og små private gårdhaver, der tilsammen skaber et idyllisk lille 'landsbysamfund'.

Seminarieret havde sin storhedstid i 70'erne, men har sidenhen haft svingende tilslutning. I dag har Holbæk Kommune overtaget hele anlægget og huser nu blandt andet Center for Specialundervisning.

Seminarieret er fra begyndelsen planlagt i 5 afsnit:

Idræt og værksteder, hovedbygning, musikafdeling, kollegium og lærerboliger.

Afsnittene differentier i skala og udtryk, men anlægget danner en samlet helhed gennem materialitet og detaljer. Hele anlægget er bygget op omkring de præcist anlagte lange og smalle bygningskroppe og er som skåret ud af en kæmpeklump beton.

BAGGRUND

Landskab og bygning fremstår som en harmonisk duet og der opstår en helt særlig symbiose mellem terræn og bygningsværk der giver anlægget skulpturel karakter. Landskabet er formet og tilpasset på en måde så bygningerne hviler trygt og landskabet nærmest omfavner bygningerne.

Den stramme vinkelrette grundplan står i skarp kontrast til landskabet som skyder sig ind i anlægget i bløde rytmiske bevægelser.

Seminariets facader, søjler og dæk er udført som in-situ støbt beton i en grov bræddeforskalling. Bornebusch har arbejdet med et modulmål af 15 cm, som går igen i bræddeforskallingens bredde, vægtykkelser m.m.

Det velovervejede og klare bygningshierarki der går igennem hele anlægget ses blandt imellem brugsbygningerne og boligerne. Afskærmet fra hovedbygningen og smukt anlagt i det faldende terræn, ligger kollegieblokkene. En lang åben glasgang forbinder blokkene og danner overgang fra offentligt til privat.

I kontrast til det er embedsboligerne af mere privat karakter, afskærmet fra de offentlige uderum med en høj mur der indkranser de private sydvendte haver. Den chaussestensbelagte cykel- og gangsti der løber mellem kollegieblokkene og hovedbygningen danner med sin slyngede form en oplevelsesrig bevægelse gennem byggeriet.

Stierne gennem anlægget er anlagt i bløde kurver, der hvor færdslen falder naturligt, så der ingen nedslidte græsarealer er ved siden af stierne. De store ubrudte betonvægge er beklædt med vildvin der bidrager med et vigtigt dekorativt element med dets varierede struktur og farver, alt efter årstiden. Bygningerne og de nære omgivelser blev fredet i 2010⁵.

Ud fra min diagrammatiske analyse af stedet vil jeg lade mig inspirere af de landskabelige og arkitektoniske kvaliteter anlægget besidder.



Holbæk Seminarium

foto Rønnow Arkitekter



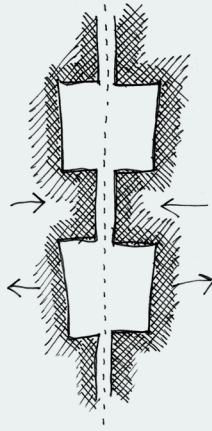
Holbæk Seminarium, foto Flemming Ibsen

Det centrale gårdrum.



Holbæk Seminarium, foto Flemming Ibsen

Kig mod det centrale gårdrum, til højre: muren der omkranser de private have.



elasticitet

Smalle stier står i kontrast til de større pladser og det åbne landskab.



overraskelsesmoment

Stien der slynger sig gennem seminariet gør at man får et spændende forløb og ikke kan se hvad der venter rundt om hjørnet.



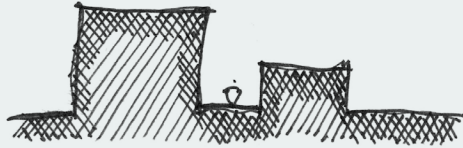
Holbæk Seminarium, eget foto

Kollegium med hovedbygningen i baggrunden.



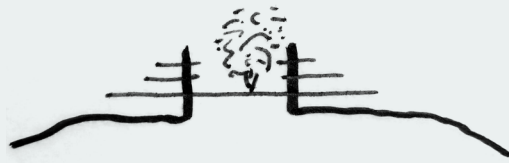
Holbæk Seminarium, eget foto

Landskabet smyger sig omkring anlægget.



skala og hieraki

Skalaen i anlægget er varieret og understøtter bygningernes anvendelse.

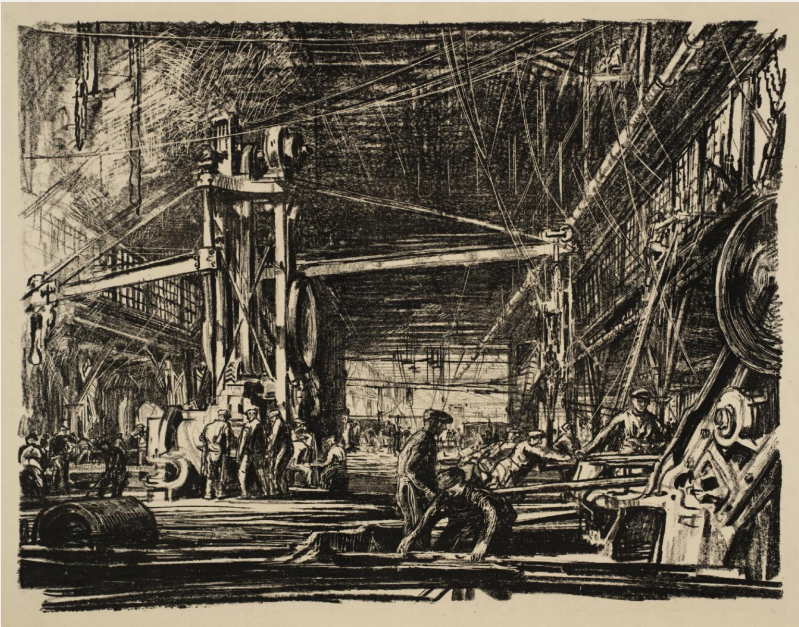


landskab

Plateauet med det store egetræ, hvorfra bygningerne er grupperet og faldende til alle sider i landskabet.

Vejlende rumprogram

Kollegie med plads til ca. 50-60 elever	1700 m ²
Murer-, tømrer-, snedker- og malerværksteder	1500 m ²
Teorilokaler	300 m ²
Fælleskantine	200 m ²
Industrikøkken	50 m ²
Fællesarealer	300 m ²
Opbevaring af materialer og værktøj	100 m ²
Administration	100 m ²
Parkering	
Udendørs arbejdsområde	
Vareindlevering	



Building Ships: a workshop

Sir Muirhead Bone, ca. 1917

Noter

1. 40% procent dropper ud af en erhvervsuddannelse, til sammenligning er det tal ca. 15% pr. årgang på en gymnasial uddannelse. Regeringen har et mål om at 30% af en ungdomsårgang skal have en erhvervsfaglig uddannelse. I dag vælger kun to ud af 10 en erhvervsfaglig uddannelse direkte efter folkeskolen. *(Kilde: Aftale om Bedre og mere attraktive erhvervsuddannelser, 24. februar 2014)*

2. Borgmester (K), Helsingør Kommune, tidl. socialminister.

3. Protektor, Det Sociale Netværk/headspace Danmark, fhv. statsminister (S), partiformand & MF.

4. Debatindlæg i Altinget, 23. februar 2022

5. Trap.lex.dk



Byggeplads

A. Toller, 1892.

Kilder

Litteratur

Arkitekten (1961), nr. 21.

by & land (2007) nr. 76 udgivet af Landsforeningen for Bygnings- og Landsskabskultur.

Andersson, S.-I. (1988) *Bygninger og landskab. Spredte tanker om at ligge smukt i landskabet: Nytår 1988*. København: Kunstakademiets Arkitektskole.

Bentsen, Ivar & Nielsen, Harald (1920) *Danske Landsbrugsbygninger*. København: Alfred G. Hassings Forlag.

Floris, L. (2005) *Bedre Byggeskik: Bevægelse og Bygninger*. Holbæk: Museum Vestsjælland.

Hansen, Sven (1980) *Eksempler på landskabs- og havekunst*, Århus: Sven Hansens Tegnestue.

Jensen, T.B. (2006) *P.V. Jensen-Klint*. Denmark: Kunstakademiets Arkitektskoles forlag.

Johnsen, M.S. (2004) *Arkitekten Gehrdt Bornebusch*. København: Arkitektens forlag.

Nielsen, Harald (1941) *Den 2den Bygmesterbog*. Odense: Skandinavisk Forlag.

Olesen, P. & Mortensen, D.P. (1989) *Bakkekammen - en vej i Holbæk: Skabt af Arkitekterne Ivar Bentsen og Marius Pedersen*. København: Borgen.

Wiil, Pernille, (2016) *Den Rette Stemning – stoflige virkninger i Landsforeningen Bedre Byggeskiks arkitektur*, Roskilde Universitet & Museum Vestsjælland, Juli 2016

Weirup, T. (2020) *Flammede Mursten - en fortælling om arkitekten Ivar Bentsen*. København: edition luga.

Internet

Trap.lex.dk

Bakkekammen.dk

Samtaler

Jens Kjarten Mogensen, tømrer , tidl. lærer på Teknisk Skole i Rødovre.

