



Én ø ud af mange / i en historie som få  
Et mødested på tværs af kulturer på Læsø



Benjamin Molin Foged - 4359

Afgangsprogram, forår 2017

Kunstakademiets Arkitektskole  
Settlement, Ecology & Tectonics

Vejledere: Frans Drewniak & Ingela Larsson

*Bosætning, Økologi og Tektonik er genstandsfelt for kandidatprogrammet SET.*

*Med afsæt i kritisk analyse og eksperimenterende praksis lærer de studerende, at omsætte politiske, sociale, kulturelle og teknologiske problemstillinger til arkitektoniske løsninger.*

*Byen, bosætning og bygningsværkets tektoniske logik er omdrejningspunkt for studiet, hvor projekterne formes som del af et større kredsløb af ressourcer og med øje for helheden.*

*Flere af FN's verdensmål ligger i direkte forlængelse af SET's genstandsfelter – særligt FN mål: 7, 9, 11, 12, 13 og 15.*

## Indhold

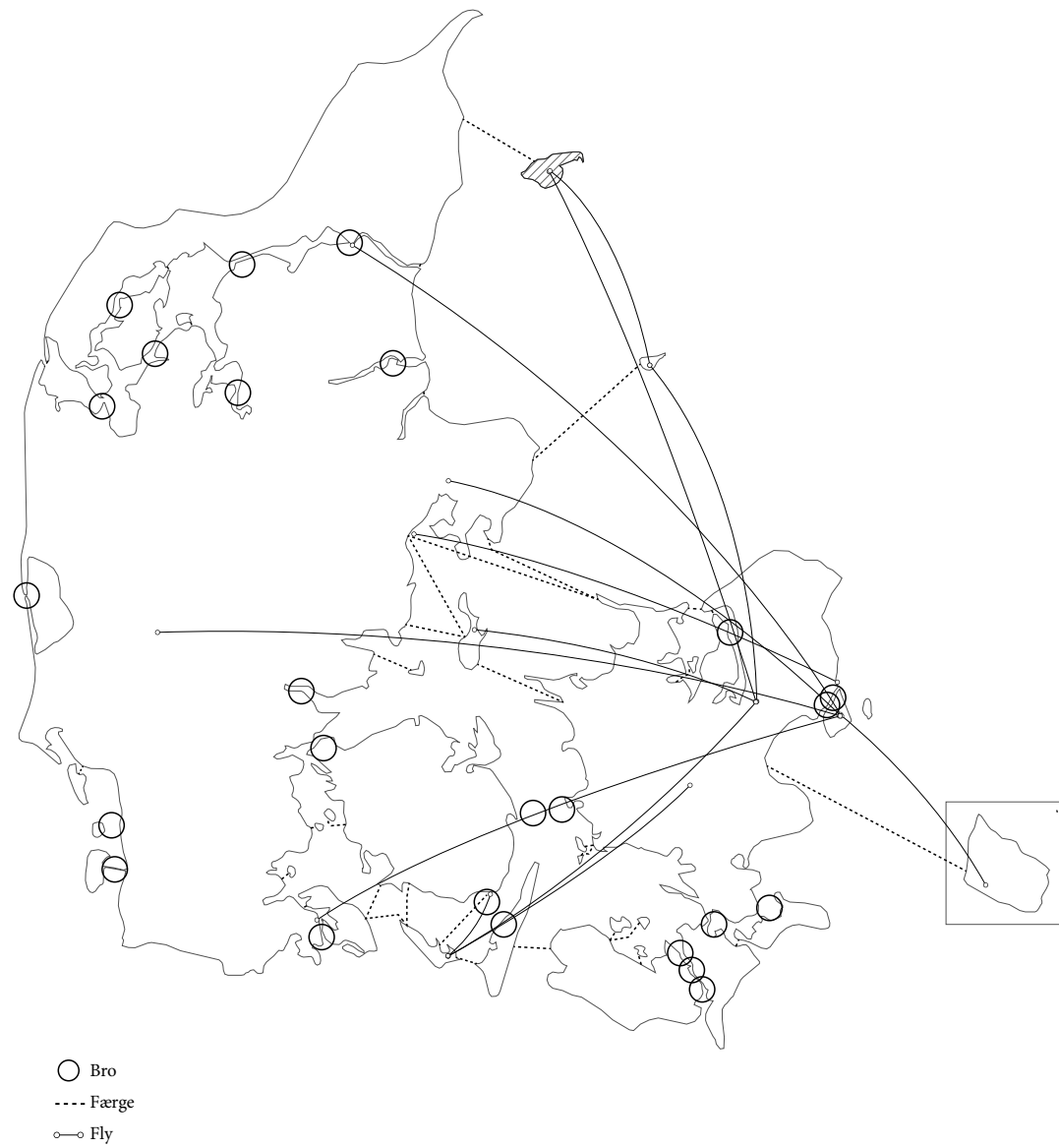
Indhold	1
Ø-riget	5
Læsø	7
Naturen	13
Byggeskik	19
Erhvervsturisme	21
Opgaven	23
Stedet	25
Site kontekst	26
Vejledende rumprogram	29
Vejledende afleveringsform	31
Litteraturliste	33

*”Herre, beskærm søens folk  
og lad dem ikke lide stranding.*

*Men er det din vilje at det skal ske,  
så lad det ske på Læsø”*

*Gammel Læsøsk aftenbøn*





Kort over forbindelser via bro, færg eller fly mellem de danske øer

## Ø-riget

Danmark består af ca. 1.400 øer (på over 100m<sup>2</sup>) samt halvøen Jylland. Ud af disse 1.400 øer er 72 beboet.<sup>1</sup>

I dag er de største danske øer som Vendsyssel, Fyn, Sjælland m.fl. forbundet med broer, hvilket gør infrastrukturen herimellem let og forholdsvis ubesværet.

De mindre beboede øer er forbundet med resten af Danmark via færger og nogle steder også med småfly.

Langt de fleste af de danske øer, som man kun kan komme til via færg og småfly, ligger i danske rurale områder i yderkommunerne.

Det er områder, der generelt set er blevet hårdt ramt under urbaniseringen, hvor en affolkning, fraflytning af arbejdspladser, lukning af folkeskoler mm. det seneste årti har været konsekvensen.

Der er fra politisk side, blevet søsat mange projekter i et forsøg på at styrke yderområderne - her iblandt en nedrivningspulje til fjernelse af tomme boliger samt en trafikalligstilling som skulle give billigere færgebilletter til de danske øer.

De mindre danske øer skal i disse år, genfinde sig selv og deres placering i det danske samfund. Typisk er det en overgang fra et fisker- og landbrugs-samfund til et "turistland", som tænkes at være nøglen til overlevelse.

1. [www.visitdenmark.dk/da/danmark/natur/populaere-danske-smaaøer](http://www.visitdenmark.dk/da/danmark/natur/populaere-danske-smaaøer)

## Læsø

---

I denne opgave vil jeg koncentrere mig om den nordligste ø i Kattegat, beliggende 57.3 grader nord og 10.9 grader øst - Læsø.

Adgangen til Læsø sker hovedsagligt med en 90 min. sejltur med Læsø-færgen fra Frederikshavn til Vesterø Havn. I sommerhalvåret er det også muligt at flyve i ca. 55 min. med propelfly fra Roskilde Lufthavn til Læsø Flyveplads.

Læsø er en kendt feriedestination i sommermånederne. Her kommer besøgende til øen for bl.a. at opleve Læsø Saltsyderi, den uspolerede natur, gode sandstrande, den brune bi, Læsø kurbad, historiske tanghuse og kunst.

### Befolkning

Udenfor højsæsonen, kan man dog også se, hvordan urbaniseringen har haft en indvirkning på Læsø.

Siden 1980'erne er Læsø, sammen med Ærø og Lolland, det sted, som har oplevet det største befolkningsfald i Danmark.<sup>1</sup> Den synlige konsekvens heraf er bl.a. synet af tomme boliger. I dag har Læsø 450 tomme boliger\* stående, hvilket svarer til 32,2% af det samlede antal boliger.<sup>2</sup> Samtidig er Læsø også det sted, som har oplevet den største stigning i gennemsnitsalderen.

Prognoserne taler også sit klare sprog hvad fremtiden angår. Frem mod 2020 vil der blive 14 % færre indbyggere på Læsø, hvilket betyder et fald på 265 ud af øens 1.800 indbyggere.<sup>3</sup>

Da det er en stor udfordring at øge tilflytningen væsentligt, har man på Læsø i stedet fokus på, først og fremmest, at bremse fraflytningen samt at udvide turismen - herunder især den del af turismen som retter sig mod den lokale oplevelsesøkonomi. Som noget nyt er også erhvervsturisme et område, som Læsø ser et stort fremtidigt potentiale i.



Læsø kort fra 1786, Videnskabernes Selskabs

\*tomme boliger defineres som helårsboliger, hvor der ikke er tilknyttet et cpr.nr. til adressen

1. Kommunernes Landsforening, 1 Befolkningsudvikling og demografi. s.26

2. Dansk Byggeri, notat vedr. tomme boliger giver behov for nedrivningspulje.

3. Realdania, KL og Erhvervsstyrelsen: [www.paaforkant.dk/projekter/laesoe-kommune](http://www.paaforkant.dk/projekter/laesoe-kommune)



Læsø-stenen midt i Læsø Klitplantage  
Rejst i 1998, på det sted hvor Læsø steg op af havet for ca. 4.000 år siden

## Læsø

---

”Jeg sidder etsteds paa Læsøs Jord, over hvilken Sommerhimlen hvælver sig høj og stille, dybblaa uden Anelse af en Sky. Foran mine Fødder strækker sig en Stump ganske jævn Mark, bevokset med Græs og alskens vilde Blomster. Svaler jager derover, og Græshopper spiller nær og fjærn. Det er den eneste Lyd, jeg hører.”

”Havfødt er Øen, og af Havets Brusen har den faaet sit Navn. Hlér-Ø kaldtes den efter Havguden, som her havde sit Sæde. Det oldnordiske Ord Hle eller Hier er dannet af Havets Lyde. Endnu kendes i Nordjydske et gammelt Udsagnsord : at læ, det vil sige bruse eller hvæse, og det anvendes om baade Dyr og Vand.”

”Havet, som mod Nord og Nordvest æder af Øens Klinter, er til Gengæld gavmildt mod dens Sydkyst, hvor det aarligt lægger til Landets Vækst — saaledes er f. Eks. Hornfiskrøn nu dobbelt saa stor som for hundrede Aar siden.”

”Det var med Sorg, vi forlod denne Ø. Faa Steder har jeg mere beklaget, at vor Rejse maatte blive et Strejftog. — Og nu, da jeg nedskriver mine Indtryk fra den herlige Ø med dens særprægede og ejendommelige Befolkning, beklager jeg at disse Indtryk maa blive saa sammentrængte og kortfattede. Her er Stof til en hel Bog for sig.

Øen har en Fremtid som Turistland. Men naturligvis vil jeg ønske, at den kunde spares for dette, og at vi Par Stykker, som kender den, kunde blive ene om at vandre paa den. Jeg mindes hvad en bekendt, afdød Direktør for Kunst-musæet sagde til en Kritiker, da Musæet netop havde erhvervet en ny Rem-brandt: „Lad nu være med at skrive om det, ellers bliver her saadan et Rend!“

Uddrag fra: Friis, Johannes Achton - De Danskes Land, Læsø. 1920'erne





Kvinde fra Læsø iført læsødragten, 1907

## Læsø

---

Læsø ligger i det nordlige Kattegat, ca. midtvejs mellem Frederikshavn og Gøteborg.

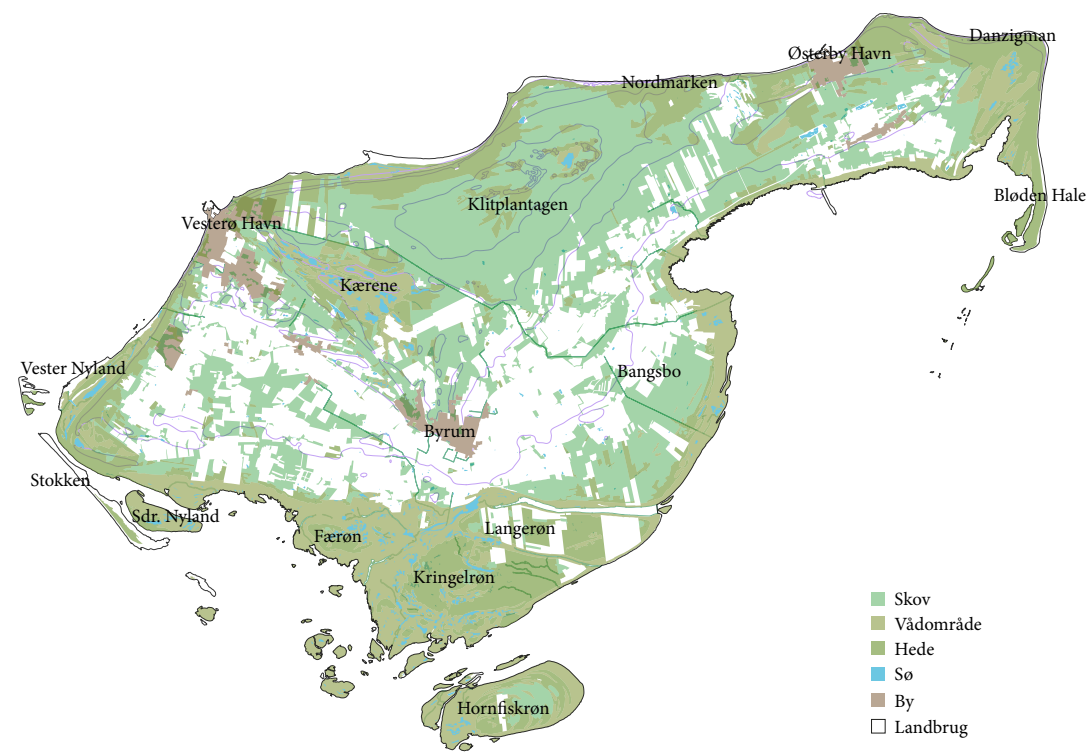
Læsø er med sine 118 km<sup>2</sup> den største ø i Kattegat. Der bor ca. 1.800 mennesker på Læsø i dag, og Læsø Kommune er dermed Danmarks mindste kommune.

Læsø som selvstændig kommune giver mulighed for mange spændende jobprofiler, og især om sommeren summer øen af erhvervsaktiviteter, da turist- og servicesektoren skaber meget sæsonarbejde.

Den lange transporttid til fastlandet gør det vanskeligt at søge job og uddannelse uden for øen, et faktum som øens erhvervsliv svarer igen på med stor kreativitet og iværksætterånd.

### Selvstændighed

Læsø, som et samfund, sætter en stolthed i at være en selvstændig kommune. Denne selvstændighed ses også i øens befolkning, hvor 23% af de beskæftigede er selvstændige. Det er dermed den kommune i Danmark med den største andel af selvstændige. De selvstændige erhverv er alt lige fra de traditionelle erhverv som fiskere og landmænd til kunstnere og turistforplejning. Som nævnt er mange erhverv i turistsektoren sæsonbetonet, hvilket betyder, at flere af øboerne har flere jobs og funktioner i løbet af et år. Her spiller iværksætterkulturen en vigtig rolle for at kunne "finde" nye jobs.



Læsø inddelt i områder - 1:100.000

## Naturen

Tre fjerdedele af Læsø henligger som flotte naturområder, dvs. at landbrugs- og byarealer udgør én fjerdedel, hvoraf det bebyggede areal alene udgør 5%. Læsø har på trods af sin relativ unge alder på 4-5.000 år, mange unikke naturområder at byde på.

### Rønnerne:

Rønnerne syd for Læsø består i dag af de 3 store røn; Færon, Langerøn og Kringelrøn. Dertil kommer Hornfiskrøn, som ligger en kilometer ude i havet.

Rønnerne er det yngste område på Læsø, og vokser stadig i dag pga. sand, som aflejres. Rønnerne hæver sig med ca. 5 mm. om året, hvilket ikke ses andre steder i Danmark.

Rønnerne er hjemsted for et utal af vade- og andefugle samt sæler.

Af planter kan ses, lyng, græs, den kødædende plante vibefedt og den sjældne orkide, gøgeurt.<sup>1</sup>

### Klitplantagen:

Indlandsklitterne i Højsande og Nordmarken er opstået ved, at sandet blev flyttet rundt af vinden, efter al skov blevet ryddet i 1600-tallet. Først omkring år 1900 begyndte man igen at plante skov for at holde på sandet.<sup>2</sup>

### Kærene:

Gemt lidt af vejen, finder man Kærene øst for Vesterø Havn. Området består af gamle strandvolde dækket af et tykt lag lyng blandet med de mange lavvandssøer.

1. Ydegaard, Torbjørn. Læsø Rundt. s.42

2. Ydegaard, Torbjørn. Læsø Rundt. s.50



Stranden ved Danzigman

## Naturen

---

### *Fortsat*

#### Strandene:

Læsøs strande er generelt kendetegnede ved klart friskt vand fra Nordsøen og fint hvidt sand, som forsætter op i sandklitterne, hvor man kan ligge i læ og uforstyrret blandt bevoksningen.

#### Skovene:

Størstedelen af Læsø er i dag skov igen, efter hele øen i 1600-tallet blev blotlagt for træer. I slutningen af 1800-tallet stiftedes et plantningsselskab, som op igennem 1900-tallet beplantede de store bare områder, som sandflugten havde forårsaget. I dag findes både birke-, fyr- og nåleskove, der bliver vedligeholdt for fremtiden.<sup>1</sup>

#### Salt:

De lavtliggende områder ved Rønnerne, er perfekte til opsamling af koncentreret saltvand. Dette udnyttede Læsøboerne i stor stil helt tilbage fra middelalderen og op til 1600-tallet, hvor det stoppede brat ved et kongeligt forbud pga. stordrevet på øens skove.<sup>2</sup>

#### Solen:

Læsøs placering i den nordlige del af Kattegat gør bl.a., at øen undgår fastlandets skyer, og nyder godt af den såkaldte ø-effekt.

Denne effekt betyder, at Læsø er den kommune i Danmark med flest soltimer - 1.951 soltimer bliver det til om året.<sup>3</sup>

1. naturstyrelsen.dk

2. Kattegatøen Læsø - Naturen og mennesket.s.68

3. vejr.tv2.dk





*Nåleskov ved Vesterø Havn*



*Sti ved Rønnerne*





Foto af Andrius Hus. Østerby, Læsø

## Byggeskik

---

De fleste forbinder muligvis Læsø med tanghuse. Dette er også en helt speciel byggeskik, som udsprang på Læsø. Manglen på strå og siv, fik læsøboerne til at udnytte de store mængder af ålegræs (tang), som naturligt drev i land efter stormene om for- og efteråret, som byggemateriale. Tangen fandtes lokalt, den var gratis og havde en lang levetid på ca. 200 år. Derudover var tangen også godt isolerende og naturligt imprægneret af saltvandet.

Den store saltsydning, som foregik på Læsø op igennem 1600-tallet, resulterede i den økologiske katastrofe, at al skov blev fældet og brugt som brændsel ved sydningen. Dette betød dels døden for salteventyret, men det udfordrede også adgangen til byggematerialer. Her kom læsøs beliggenhed igen læsøboerne til gode. Farvandet omkring Læsø er fyldt med rev og lave dybder. Dette havde konsekvensen, at mange sejlskibe forliste omkring øen, og tømmeret herfra skyllede op på øens strande. Drivtømmeret blev af læsøboerne brugt som byggemateriale til bl.a. bindingsværkerne, som bar de 20-50 tons tunge tangtage.

Af nød blev læsøboerne eksperter i at udnytte og genbruge de lokale ressourcer, som fandtes på øen. Tanghusene på Læsø er fysiske vidnesbyrd om den kultur og det liv, der siden 1200-tallet har præget udviklingen på øen. Som eksempler på håndværksmæssige traditioner og erfaringer opsamlet gennem flere hundrede år, kan de inspirere til at løse nutidige problematikker inden for bæredygtighed.<sup>1</sup>

I dag er de nyere bygninger hovedsagligt beklædt med træ, som de gamle sydehytter, men andre naturmaterialer som sten ses også.

<sup>1</sup> Realdania - Tanghuse på Læsø - Kalines Hus



Læsø-damperen (nr.1). Indsat på ruten Læsø-Frederikshavn fra 1887-1919

## Erhvervsturisme

---

Erhvervsturismen står for en betydelig andel af servicesektorens aktivitet i Danmark og er med til at skabe vækst og arbejdspladser.

Den defineres bl.a. som:

*Personer, som rejser for at deltage i firmamøde, kongres, konference, messe, kursus, studierejse eller belønningsrejse. Denne gruppe kaldes samlet set for mødeturister eller mødedeltagere.<sup>1</sup>*

Under mødeturister er følgende mødetyper omfattet: konferencer (47%), større eller mindre møder og kurser (32%), faglige studierejser og andre møder (15%), samt fagmesser (6%).

På landsplan skaber mødemarkedet en omsætning på 20.8 mia. kr., og skaber hvad der svarer til 37.900 årsværk.

Størstedelen heraf tilhører Region Hovedstaden samt Region Syddanmark, hvorfor vi må vi zoomer ind på Region Nordjylland, hvor Læsø hører under, for at få et billede af hvilken betydning markedet har i dette område. I region Nordjylland bliver der årligt omsat for 1.5 mia. kr. og beskæftiget, hvad der svarer til 3.200 årsværk.<sup>2</sup>

I region Nordjylland, er der ifølge Dansk Erhverv 84 mødesteder, og 11.100 årligt afholdte møder, med 369.800 deltagere i alt.

Der er således allerede en god aktivitet af erhvervsturisme at bygge videre på for Læsø.

Ved samtaler med bl.a. Læsø Kommune, og lokale iværksættere om Læsøs fremtid, er snakken hurtigt faldet hen på emnet "erhvervsturisme". Det står klart, at øen i dag ikke er i stand til at modtage større erhvervsgrupper ad gangen. Der er jævnlige forespørgsler på kursus, møde og conference-faciliteter til op til 60 personer fra erhvervslivet, men da øen i dag ikke kan rumme dette, uden at erhvervsgrupper skal spredes ud over øen, bliver Læsø i dag fravalgt.

1. [www.visitdenmark.dk/da/analyse/erhvervsturismen-i-danmark](http://www.visitdenmark.dk/da/analyse/erhvervsturismen-i-danmark)

2 Dansk Erhverv, Fakta om mødemarkedet i Danmark. December 2013



Akvarel af Hanne Julie Johansen. Rønnerne, Læsø

## Opgaven

---

Med denne opgave ønsker jeg, at arbejde med styrkelsen af Danmarks yderområder. Jeg vil komme med et forslag til ét konkret projekt, som i dens kontekst, hvad angår det sociale, økonomiske og bæredygtige perspektiv, vil være med til at styrke det lokale samfund.

Læsø er valgt som stedet ud fra deres udfordring med at overleve som et socialt og økonomisk bæredygtigt samfund. Projektet skal ses som en brik i et større puslespil, og vil bidrage til en forbedring af de udfordringer, som Læsø står overfor i dag.

I opgaven vil jeg fokusere på at forstærke muligheden for at Læsø kan:

- tiltrække erhvervsturister og gæster til øen året rundt
- skabe arbejdspladser udenfor højsæsonen
- styrke forholdene for iværksættere, selvstændige og sæsonmedarbejdere med "rum" til arbejde og sparring.

Min vison for opgaven, er at skabe et kursus- og mødecenter, primært med henblik på erhvervsturismen. Centret skal også indeholde muligheder og rum for de lokale iværksættere og selvstændige.

Dette møde mellem de lokale selvstændige og besøgende firmaer vil kunne give de besøgende erhversfolk, en enestående mulighed for at møde lokale og opleve, hvad der rører sig på Læsø af iværksætteri, samt give de lokale en "forbindelse" til fastlandet.

Bygningen vil i konteksten skulle lægge sig op til Læsøs unikke natur, hvori der er bundet en helt særlig historie. Denne placering vil give gæsterne en ekstra oplevelse fra forreste række. Naturen og Læsøs historie skal bruges som inspiration til de rumlige omgivelser samt materialiteten.

Det skal være en/flere bygning/-er, hvor læsøs kultur kan mærkes og føles. Dette ud fra en nutidig kontekst og problemstilling.





## Stedet

Det udvalgte site ligger på den sydlige del af Læsø, på grænsen mellem by/landbrug og naturområdet Rønnerne.

Læsø saltsyderi vil være i den nære kontekst, sammen med et par gårde, som nu er omdannet til besøgs- og opholdssteder for turister med henblik på oplevelsesøkonomien.

Stedet er udvalgt, pga. den unikke natur, med kig ud over det flade landskab, som er fyldt med rønnernes fauna og flora.

Rønnerne har en lang og spændende historie hvad salt angår. Her lå flere hundrede mindre saltsydehytter tilbage i saltets storhedstid.

I dag ligger Læsøs saltsyderi også ved Rønnerne, og kursus- og mødecentret vil have en indirekte forbindelse hertil.



## Site kontekst

---



## Vejledende rumprogram

---

### Værelser:

Værelsestyperne skal være en blanding af enkelt- og dobbeltværelser. Udover at fungere som logi under opholdet, skal værelsesarealerne også indeholde en mulighed for fordybelse og fordøjelse af dagens input.

### Konferencesal

Salens hovedfunktion er, at skabe rum til at kunne samle en større gruppe. Rummet skal kunne rumme op til 60 personer. Her kan holdes foredrag, forelæsninger, debatter eller mere fysisk aktive teambuilding-aktiviteter. Der skal være adgang for at gæsterne kan bevæge sig direkte fra salen og udenfor, således at naturen kan indrages direkte.

### Grupperum

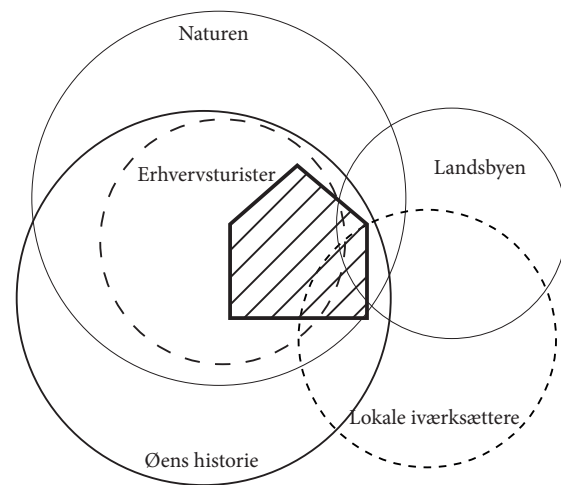
Skal danne mere intime rammer for mindre grupper og møder. Der kan være få, men større rum med en fleksibel inddeling, eller flere, men mindre rum, der vil være mere selvstændige i deres brug. Grupperummene vil ligge i nærheden af konferencesalen, således at disse kan bruges i forlængelse af hinanden.

### Iværksætterrum

For de lokale iværksættere. Rummet/ene skal give mulighed for selvstændige arbejdspladser samt danne rum for sparring og ideudvikling. Det vil give udtryk i et/flere fleksible rum, som efter behov kan rumme forskelligartede aktiviteter.

### Restaurant

Spisestedet, hvor gæsterne dagligt kan spise, og skal derfor også kunne rumme op til 60 personer af gangen. Da bygningen kommer til at ligge i nærheden af bl.a. saltsyderiet, som har ca. 60.000 årlige besøgende, vil det være oplagt med mulighed for, at turister udefra også kan opholde sig i restauranten uden at være logerende. Der skal således også være direkte adgang til restauranten, fra ankomstsituationen af.



## Vejledende rumprogram

---

Værelser (60 personer)  
 - ca. 20 dobbeltværelser  
 - ca. 20 enkeltværelser  
 - Toilet/bad  
 - Tekøkken  
 - Fællesareal

Konferencesal  
 - Sal  
 - Depot  
 - Teknikrum  
 - Toiletter

Grupperum af varierende størrelser 1-5 stk.

Iværksætterrum

Service  
 - Restaurant  
 - Køkken  
 - Lager  
 - Reception  
 - Teknik  
 - Toiletter

Interne funktioner  
 - Personalerum  
 - Kontor  
 - Omklædning  
 - Toilet

**Samlet i alt**

**2000 m<sup>2</sup>**

*\*Med forbehold for ændringer*



## Vejledende aflevering

---

- Situationsplan og snit 1:500
- Plan, snit og opstalter 1:50 / 1:100
- Detaljerende udsnit af plan, snit og opstalt 1:20
- Detaljer 1:10 / 1:20

Diagrammer, visualiseringer og fysiske modeller i det omfang, det vurderes nødvendigt for en sammenfattende forståelse af projektet.



Detalje af årstal indskåret i bjælke af drivtømmer. Juelsminde gård, Læsø

## Litteraturliste

---

### Bøger:

Ydegaard, Torbjørn.  
*Læsø Rundt.*

Volsør, P. og Remmel, L.  
*Kattegatøen Læsø - Naturen og mennesket*

Hansen, Jens M.  
*LÆSØ's tilblivelse og landskaber - om øen der rokker og hopper.*

Simonsen, V., Arboe, K., Christensen, P. og Rödel, K.  
*Vand. Salt. Ø - en historie om kurbad, kunst og 1000 års saltsyderi*

Planstyrelsen. Arbejdsrapport nr. 6 1988.  
*Tangtækte bygninger på Læsø*

Hildebrandt, Steen.  
*Bæredygtig Global udvikling - FN's 17 verdensmål i et dansk perspektiv*

By & boligministeriet.  
*Økologi og adfærd - i udvalgte områder*

Dybvad, Kaare.  
*Udkantsmyten - hvordan centraliseringen af Danmark ødelægger vores økonomi og sociale sammenhængskraft*

### Artikler og publikationer:

Dansk Byggeri.  
*Tomme boliger giver behov for nedrivningspulje - 2016*

Det Økologiske Råd.  
*Bolignedring i det åbne land - udvikling kræver oprydning - 2014*

Achton, Friis.  
*De Danskes Land - Læsø*

Dansk Erhverv  
*Fakta om mødemarkedet i Danmark - Mødemarkedets betydning for dansk økonomi, viden, vækst og beskæftigelse. 2013*

### Samtaler / interview:

Folmer Hjort Kristensen, Viceborgmester Læsø Kommune  
Leif Ladefoged, Kulturkonsulent Læsø Kommune  
Poul Christensen, Iværksætter, saltsyder, foredragsholder mm.



