

byens fold

at vende verden

Afgangsprogram

Jana Frederikke Kessler_170304

Vejleder: Lizette Araza Jensen

Arkitektur & Landskab, forår 2023

Institut for bygningskunst, by og landskab

Det Kongelige Akademi - Arkitektur, Design og Konservering



INDHOLD

afsæt

indledning	6
motivation	12
intention	13

kontekst

optik	16
metode	28
FN's verdensmål	33

sted

den postindustrielle havn	34
_historisk udvikling	36
_besættelse	38

program

foldningens rum	46
rumlige karakter	48
aflevering	51

kilder

52

*"Jeg indrømmer, at jeg ikke tror på tiden.
Jeg nyder at folde mit magiske tæppe sammen efter
brug, på en måde hvor den ene del af mønsteret ligger
oven på den anden del. Må besøgende snuble over det.
Og jeg nyder allermest tidløsheden, når jeg står blandt
sjældne sommerfugle og deres fødeplanter i et tilfældigt
valgt landskab.
Dette er ekstase, og bag ekstasen er der noget andet,
som er svært at forklare.
Det er som et kort vakuum, hvori alt, hvad jeg elsker,
flyder ind. En følelse af sammenhold med sol og sten."*

Vladimir Nabokov
*Sig frem, erindring:
gensyn med en autobiografi*

(egen oversættelse, JK)



ruinlandskaber _indledning

I takt med globaliseringen og en industriel omstilling bliver byernes industrier tømt og står tilbage som monumenter fra en tid, præget af en lineær tidsforståelse, optimering og opskalering.

Tilbage står nye ruinlandskaber. Et *Terrain Vague* (Ørskov). De ligger i grænsefeltet mellem det kontrollerede og det ukontrollerede, mellem fortid og fremtid. Deres beboelse og programmering er af nomadisk karakter. Det er primitive bygningsstrukturer som forbinder dette ingenmandsland til vores kroppe og bevidsthed. Her stables sten og bliver til stole, bål tændes og skærme rejses. Steder som disse byder på læ for alle der trænger til den og skygge for alt der vil skjules. De pulserer mellem det introverte og det ekstroverte og rummer livet i sine groveste facetter.

Fremtidsscenarier for steder som disse bærer præg af nedrivningen af de kulturhistoriske lag og en frempensling af en glat og pastelskinnende verden.

Modstanden og modsætningen fjernes og nye grænser etableres. Rummets tilstande bliver programmerede og styrende af økonomiske kræfter og planlægning i stor skala.





udsnit;
kartografisk studie over forhandlingen mellem det konstruerede og
nedbrydningens processer
9. semester

entropi

1. (*fysik*) mål for graden af uorden i et system der indeholder energi, fx et system med to forskellige luftarter; systemets entropi vokser når luftarterne blandes (hvorved graden af uorden vokser)

2. i informationsteori: udtryk for manglende information; jo mindre sandsynlighed for et bestemt begivenhedsforløb, jo større entropi

steder for modstand og modsætning _motivation

Modernismens verdenssyn har skabt en illusion om en kontrolleret verden. Natur, forandring og forgængelighed finder sted udenfor vores bevidsthed.

I sin bog *'Losing Site'* (2011) drager Shelley Hornstein en direkte forbindelse mellem en anerkendelse af verdens indlejrede tidslighed og materiens nedbrydelse og konfrontationen med vores egne dødelighed.

Plejens rum er lig industriens arkitektur præget af det tæt programmerede felt og den isolerede funktion. Det ligger fysisk isoleret fra byens rum og afskærmet fra samfundets syn. Livets forskellige udformninger og lag er afskilte fra hinanden.

Min fascination kredser omkring entropiens rumlige potentiale for en besjælelse af det funktionsbårne rum. Hvordan kan den lukkede mekanisme åbnes op for livets forskellige former og begivenheder, og gennemstrømmes af modsætningernes helhed?



støbningen af
øjeblikket
8. semester

livsformers foldning _intention

Projektets intention er at diskutere det kontrollerede og det ukontrollerede rum og stedets tidslige aftryk indenfor den faste konstruerede ramme.

Adaptionsevnen i skiftet mellem *'det glatte'* og *'det stribe'* (Deleuze & Guattari) giver afsæt for en nytænkning af programmering af det ekstroverte og introverte, og et samarbejde på tværs af arter og livsformer.

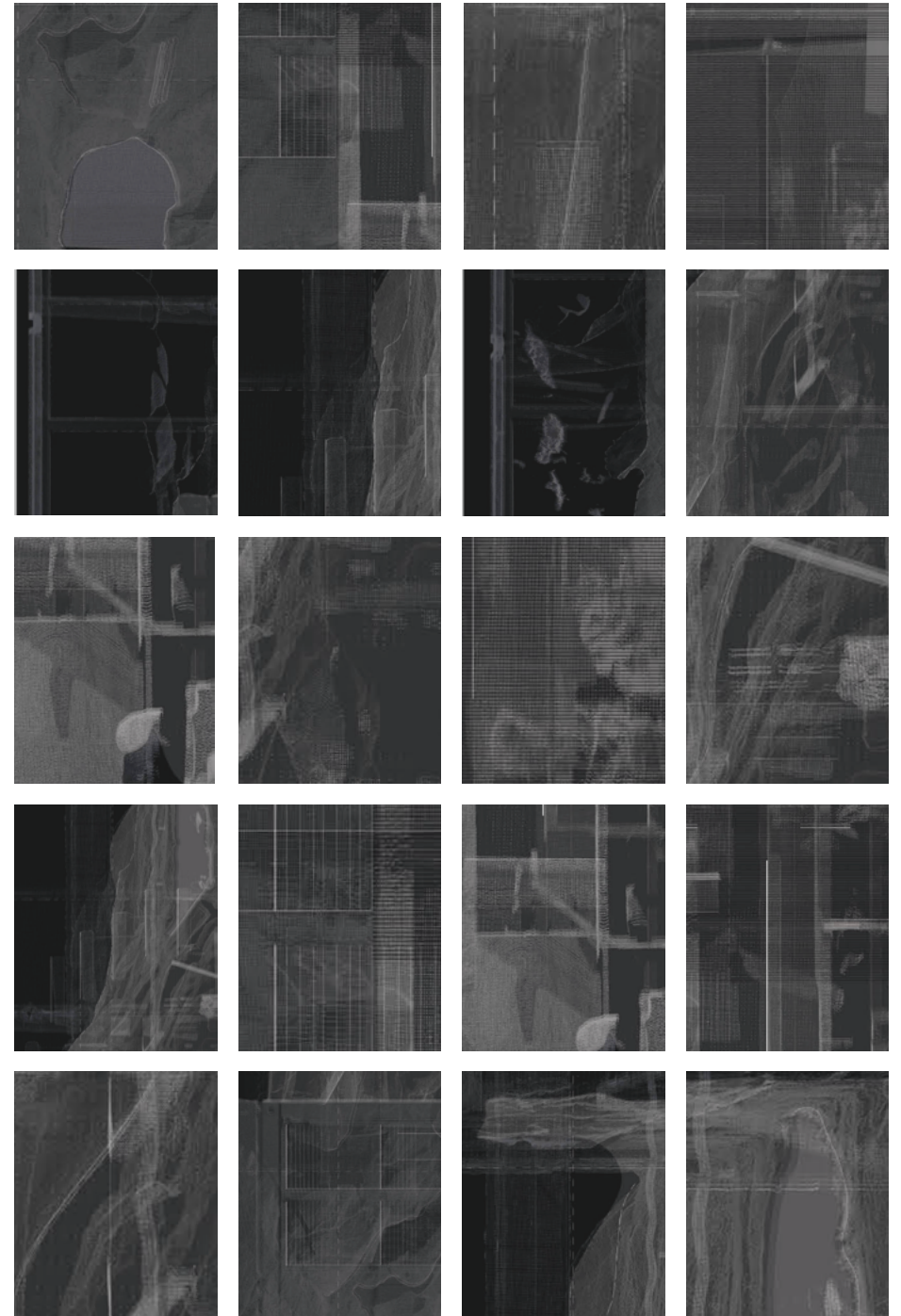
Bygningen tænkes i denne sammenhæng som en beholder for landskabelige og sociale begivenheder. Hvordan kan inddragelsen af det ukontrollerede i rum og erindringens fænomener skabe rammer for livsrum?

Projektet arbejder med den postindustrielle havns rum som udgangspunkt for en transformering. Gennem et konkret nedslag introduceres til en nytænkning af sted og en ny programmering af rum. Hensigten er at forankre industriens tidslige og stedslige fænomener med livets cyklus og et kropsligt møde.

Hvordan bosætter naturen og mennesket sig i industriens spor?

begrænsningen
det afskårne
afskærmning
forbindelse

udsnit;
kartografisk
studie over
forhandlingen
mellem det faste
og det flydende
7.semester





støbning af øjeblikket
8. semester

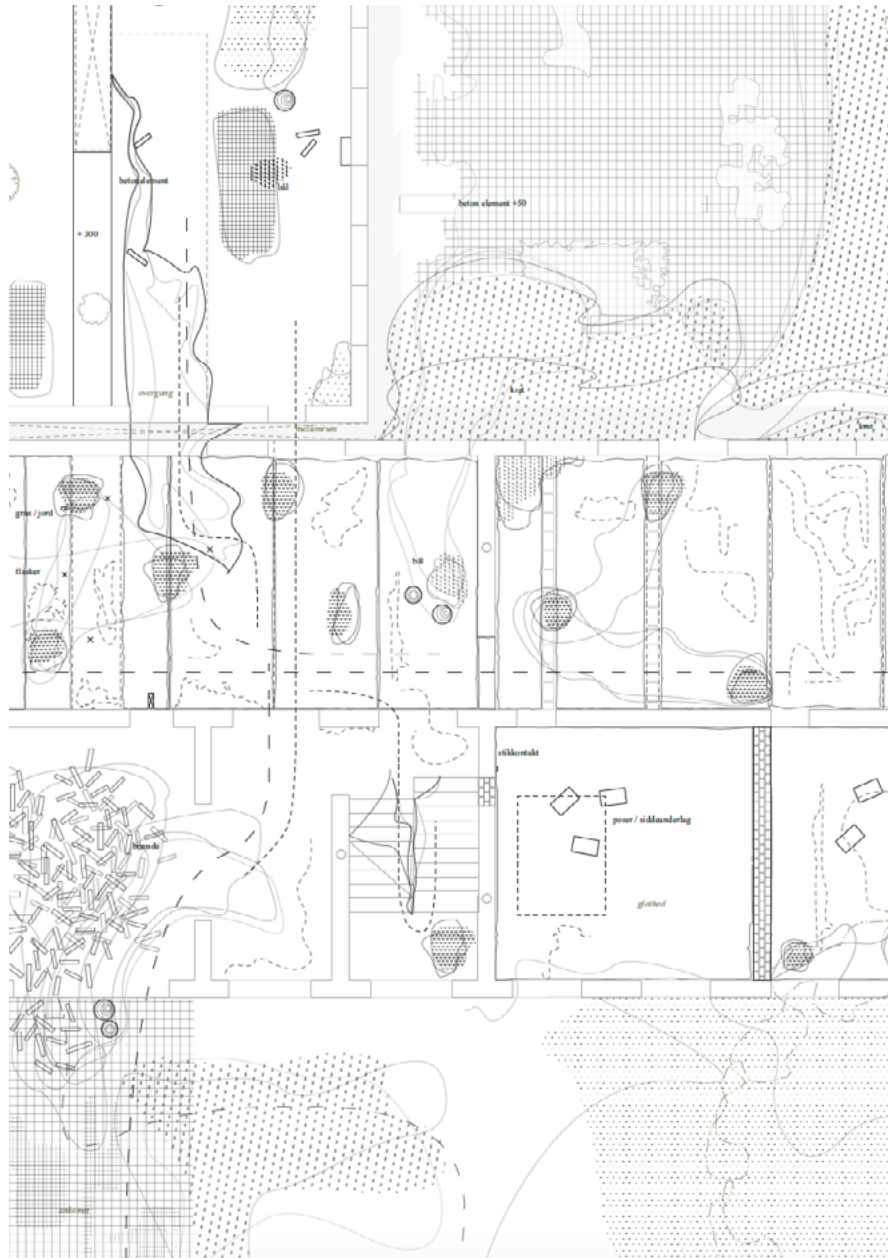
tingenes tid _optik

Stedet bliver i projektet forstået som arkiv for begivenheder. De forladte bygningskroppe forstås i denne kontekst ikke som tomme, men netop som beholdere for begivenheder, som spænder mellem fortid og fremtid.

De står på samme tid som monumenter for en fortid og et andet menneskes handling, en igangværende naturlig proces og som ramme for indtagelse og nye livsspor.

Et væv af konstruktion, begivenheder og spor danner et vertikalt landskab. Nye bearbejdnings og indsættelser åbner op for et nyt lag af historieskrivning i de bestående rammer.

Bygningen er en beholder for livets cyklus. Den gennemstrømmes af pulsen, begivenheder udfoldes i fortidens spor.



"We can think of the world as made up of things. Of substances. Of entities. Of something that is. Or we can think of it as made up of events. Of happenings. Of processes. Of something that occurs. Something that does not last, and that undergoes continual transformation, that is not permanent in time."

(Rovelli, 2017: 86-87).

*udsnit plan;
registrering af
begivenheder som
rumskabende*

8. semester (2022)
i samarbejde med
Nikoline Straarup



modelstudie;
tæthed og
gennemtrængning

9. semester (2022)
i samarbejde med
Nikoline Straarup

erindringens rum _optik

"Erindring og historie er ikke identiske, men på et personligt plan kan de smelte sammen." siger Mari Lending under en samtale med Zumthor i 2016.

Erindringen forstås i projektet som et bindeled mellem tider. Forestillingen af det mentale rum er en handling og dermed altid forankret i samtiden. Erindringen er således altid nu.

Erindringen er min personlige beholder, som samler på alt det, jeg har oplevet og set. Det er min egen. Dog kan den i kraft af en fælles historie og den kollektive erindring også aktiveres af andres minder. Erindringen er her ikke knyttet til et sted, men hæfter sig til fortællingen om en form for symbolisme omkring bygninger, personer, institutioner eller begivenheder. Noget jeg aldrig har oplevet før føles pludselig som om jeg har oplevet det før. Det bliver bekendt, hjemligt.

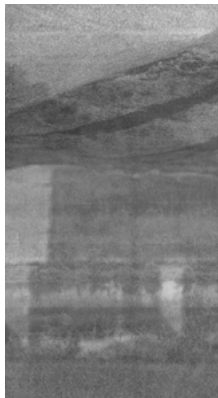
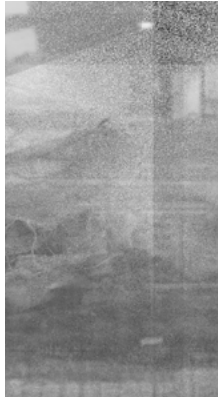
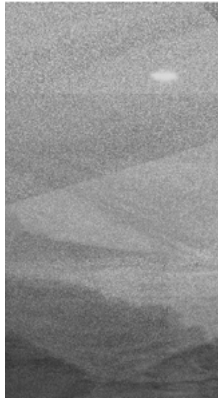
'Arkitektur bliver defineret som kortlægningen af det fysiske, det mentale og det emotionelle rum, og som noget som optager og fremkalder erindring.

"We function always with what I call, an 'architecture of the heart' or a place within us, that holds onto the emoting memory of a place. That place is the symbolic construction that connects our idea or image of a place to its physicality."
(Hornstein, 2011:3)

Hornstein beskriver oplevelsen af et sted som sammensat på to plan. Den formes af imaginære tredimensionelle billeder, erindringsrum og det fysisk eksisterende sted. (Hornstein, 2011:3)'

uddrag af skriveopgave
'Mosens Minde' (2022)

9. semester



fremkaldelse
af erindrings-
rum

9. semester

Derfor må jeg finde en måde at lade erindringen tale på. Dette kan kunsten: bygningskunst såvel som det skrevne, maleri, musik.

Uanset om jeg lytter til et stykke musik eller går igennem en sommerlig bøgeskov, noget rører ved mig, og jeg har det som om, jeg allerede har oplevet dette "noget" før.

Og nu oplever jeg det igen i sammenhæng med et bestemt øjeblik, og så blandes gamle og nye fornemmelser, og hjernen forsøger at forstå. I øjeblikke som disse leder jeg efter en ny intensitet.

Så når et kunstværk eller arkitektur lader erindringen tale, blander det sig med verden eller med det kendte, og derved kan det faktuelle og praktiske falde sammen.

Erindringen er nu, en slags begivenhed i præcis dette øjeblik.

Zumthor om "at lade erindringen tale" i rummets udfoldning.
(Peter Zumthor, Marie Lending: Die Geschichte in den Dingen, "Tingenes historie")



modelfoto;
vendingen
/foldningen
af lag
_aftryk og
fortætning

9. semester
i samarbejde
m. Nikoline
Straarup



foto;
den opløste
grænse:
sammen-
vævningen
af naturlige
processer
og kultur-
historiske
spor



collage:
sammen-
vævning af
kartografi (7.
semester) og
facade

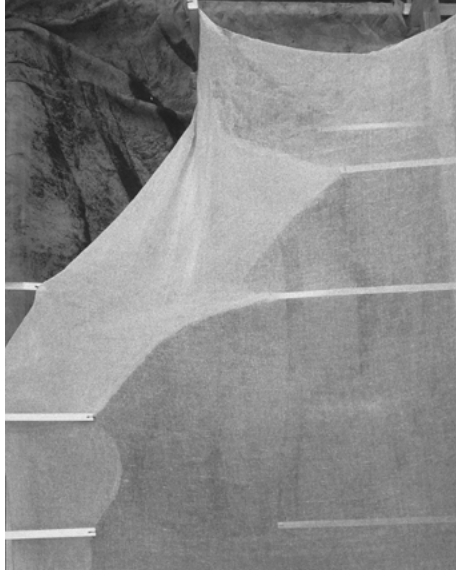
fremkaldelsen _metode

Fremkaldelsen bliver et metodisk greb for udviklingen, programmeringen og formgivningen af projektet. Den fungerer som et refleksionsrum, hvor forskellige observationer kan diskuteres.

Collage, tegning og model fungerer her som værktøj for en undersøgelse af det synlige og usynlige. Kompositionen af tidsligheder og begivenheder åbner op for en ny betragtelse af arkitekturen som mere end statisk.

Verden sammensættes i sine forkellige lag ud fra en værktøjskasse og et begrebskatalog defineret ud fra livets former og stedslige fænomener.

Det kendte og genkendelige sættes op mod den uviste fremtid.



modelfoto;
udspændning
af felt inden-
for rammen
_foldning,
hæftning

9. semester
i samarbejde
m. Nikoline
Straarup

feltet

Feltet spændes ud. Det fyldes af flydende processer og den tidlige forskydning. Midlertidige og forankrede organiseringer forhandles.

foldet

Foldet defineres af vendingen af materien og forhandlingen mellem inder- og yderside.

Det skjulte bliver det sete, overlappet skaber nye møder, hæftninger.

FN's verdensmål

mål 11: bæredygtige byer og lokalsamfund

11.3. Inden 2030 skal byudvikling gøres mere inkluderende og bæredygtig, og kapaciteten til en inddragende, integreret og bæredygtig boligplanlægning og forvaltning i alle lande skal styrkes.

11.3.1. Forholdet mellem arealanvendelsesraten (LCR) og befolkningstilvækst.

11.3.2. Andel af byer med en direkte inddragelse af civilsamfundet i byplanlægning og forvaltning, som opererer regelmæssigt og demokratisk.

Samfundets ældre og ensomme finder sig ofte i en rumlig isoleret position i vores byer. Projektets intention er at tilgængeliggøre beboelse og byrum for borgere i diverse livsstadier. Igennem en forhandling af det programmerede i forskellige grader, formes rummet af en demokratisk besættelse.

mål 12: ansvarligt forbrug og produktion

Målet handler om effektiv styring af vores fælles naturressourcer, og måden vi bortskaffer giftigt affald og forurenende stoffer samt at tilskynde industrier, virksomheder og forbrugere til at genbruge og reducere deres affald.

En læsning af siloen som beholder af erindring og atmosfære bidrager til en ny værdisættelse af de tomme bygningskroppe i byernes tavse industriområder.

Projektets hensigt er at undersøge siloens rumlige kvaliteter og potentiale i transformationen og hermed genbrug af eksisterende ressourcer.



historisk havn

centrum

Harniskai

Ballastkai

site
Raiffeisen Silo

Hafenspitze

luftfoto; Flensborgs inderhavn



kontekstplan_1:7000

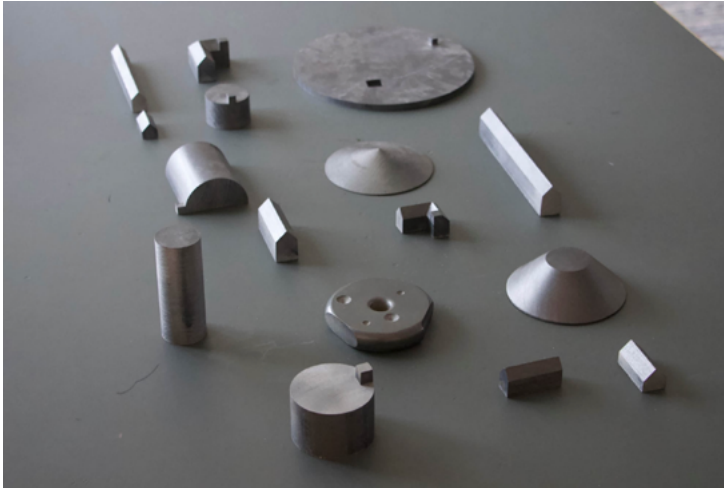
havnen _historisk udvikling

Flensborgs tilknytning til havet har været udgangspunkt for dens etablering i 12. århundrede. Havet har været Flensborgs portal ud til en større verden og instrument for magt og ressourcer.

I 1870'erne begynder industrialiseringen af den østlige del af havnen. Som typisk for den industrielle tidsalders havne, bliver stedet indrettet efter tekniske og funktionsknyttede behov. Lagerbygninger, kraner og sporanlæg oprettes. Den egentlige industrihavns stortid opløsmstrer i 1920'erne.

Industrihavnens brug er i stærk tilbagegang og i 2019 blev en flytning af industrihavnen til fjordens vestlige side vedtaget.

Fremtidsscenarier peger på en udvikling af østhavnen, som er præget af beboelse, rekreative områder og erhverv.



Modeller v. Steen Høyer
/ en værktøjskasse af typologier; linjen, punktet, fladen, væggen og volumenet
billede: p-l-a-t-f-o-r-m.dk

havnen

_strømningen, besættelsen

Havnen er i Flensborg kanten, der navigeres efter. Man går langs den, mødes ved den, bor på den ene eller anden side af den.

Store dele af havnen nyder her status af at være byens prominente promenade. Her sidder på bænke med blikke mod vandet og alle bevæger sig i samme hastighed.

Østhavnen afslutter denne styrede vandring og bliver, for dem som våger at træde i kontakt med den, et laboratorie af det urbane rum.

Den besættes af midlertidige programmeringer. Kanter bliver til bænke, flader til opholdsrum for større grupperinger og små kroge og mellemrum bliver til tilflugtssteder. Besættelsen karakteriseres af fællesskabet og reaktionen.

Det er et forandringsrum.



01.



03.



05.



02.



04.



06.

01. dækket, ophold; opholdet langs kanten, murens læ. Et samtalerum.

02. den vertikale forskydning; isolation og læ findes i den vertikale distance til vejen.

03. hæftninger, udhæng; bygningerne udfolder sig som collager ud fra de tekniske behov. Kropslige elementer hæftes til maskinernes rumligheder.

04._05. fragmentering; elementer griber ud i det ydre rum. Faste konstruktioner fæstiges i det flydende.

06. tårnet, det sammensatte

det genkendelige

_byen og hjemmets elementer
et opslagsværk

pladsen

_udvekslingen, mødet

det åbne felt spænder sig ud og samler begivenheder, strømninger og retninger. Pladsen faciliterer mødet mellem forskellige rumlige og sociale aktører.

kanten

_grænsen

mellem fortov og vej, mellem butiksdør og gågade, mellem gådrummene og det åbne felt. Havnekanten.

Jeg fanger mig selv i oftest at slå mig ned langs kanten. Her kan jeg stå stille, mens strømningerne trækker forbi mig.

muren

_det lukkede

jeg finder læ og skygge her. Jeg kan læne mig op af den, skjule mig bag eller ved den.

muren er den rejste kant. Den opleves afvisende fra den ene side og betryggende fra den anden.

døren

_isolationen, forankring

den hjemmelige følelse begynder allerede ved klangen af nøglen der vendes i dørens lås. Det er valget om at træde ind i det isolerede rum.

passagen

_gennemtrængingen, skåret

her er tæt. det er en enkelt akse som er dominerende og står forbindende mellem to sider. passagen gennemstrømmes. forskellige programmer lægger sig op af den og forsøger at konkurrere med strømningens tempo.

Passagen skabes af mure og døre. Det er bevægelsen på tværs af kanten og langs kanten.

vinduet

_det åbne, skærmen

vinduet lader mit syn møde den større verden. Det kan hjælpe mig med at se ting i perspektiv. Derude er tilgængeligt. Lyset gennemtrænger vinduet, dæmpe de lyde lader gadens liv skylle ind i mit hjem i små fragmenter.

Som et finmasket filter lader det kun de færreste lyde passere membranen til mit hjem, mens det som et tæppe skærmer mig fra resten af verden.

vindueskarmen

_grænsefeltet, knytningen

den knytter kroppen til vinduets forhandling mellem inde og ude.

Jeg sidder trygt forankret til mit hjem her, mens jeg er i kontakt med den ydre verden

altanen

_udsyn, udhæng

Når jeg sidder på mine venners altan er jeg fri for beslutninger. Jeg er ude og inde, offentlig og privat.

stolen

_det situerede

el. bænken, lænestolen mm.

mit perspektiv bliver bestemt af stolens placering. Jeg bliver fikseret i denne lille krog. Jeg fæstnes og er i stærkere kontakt med gulvet under mine fødder.

lyset

_fokus, udvidelse

min lille lampe står i min vindueskarm ved min seng. Den forbinder funktionen med stemningen. Gadelyset tilgængeligt nattens rum for mig. Jeg føler mig sikker her.

vand

_det flydende, rituelle

når vandet flyder ind i et glas, føles det som et ritual for omsorg, den mindste gæstfrihed eller den simple nødvendighed.

Vandet i byrummet forstærker på samme måde som koppen i min hånd situationen.

Vi orienterer os omkring det, finder ro i at kigge udover det. Det er her vi skal være.



01.

01. site set fra vest

02. samling af elementer

03. passagen;
gennemstrømningen på tværs af bygningskroppen



02.



03.



Møde med site fra havnepromenaden (syd)

foldningens rum

_beholderen, rammen

Siloen bliver i projektet ramme for et studie over forskellige livsformers behov. Den faciliterer det åbne og det skjulte, det fast forankrede og det midlertidige. Forskellige rumscenarier vendes og samles omkring livets forskellige begivenheder. Den fungerer som indadvendt system og som del af et større urbant billede.

Byens og hjemmets typologier flyttes ind i de store rumligheder og aktiverer erindringsrum. Knytningen mellem sted og menneske skabes. Del og helhed diskuteres indenfor konstruktionens faste ramme.

Projektets ambition er at facilitere bosættelsen og besættelsen af stedet igennem forskellige livsstadier. Dette rodfæstiger sig i en udarbejdelse af hjemmets og plejens rum og de hertil knyttede rumlige karakterer som f. eks. roen, overgangen, isolationen og urbane fænomener som mødet, udvekslingen og åbningen. Den lukkede funktion indskrives i byens strømninger og ligger i forlængelse af de stedlige fænomener.

Refleksionsrum mellem det livsskænkende og det forgængelige mødes i rumligheder som forbinder indsyn og udsyn. Naturlige elementer og processer trækkes ind i de semioffentlige rum og synliggør opbyggelse og nedbrydelse. Mennesket finder sted i tidens løb.

program

_vejledende

Projektet udfoldes på tre planer; det private, det semioffentlige og det offentlige. Spændingsfeltet dannes i denne sammenhæng mellem det forankrede og det midlertidige, bosættelsen og besættelsen. Projektet er en invitation til at finde ro i kaos og omvendt.

passagen - mellemrummet, overgangen, skåret

det landskabelige; mellemrummet forhandler mellem de faste funktioner og det åbne rum, mellem det private og det offentlige. Det bliver defineret af den bevidste tilstedeværelse i forandringen og vandringerne igennem det vertikale og det horisontale rum. Passagen formidler, den er fortælling og arkiv.

pladsen - udvekslingen, mødet

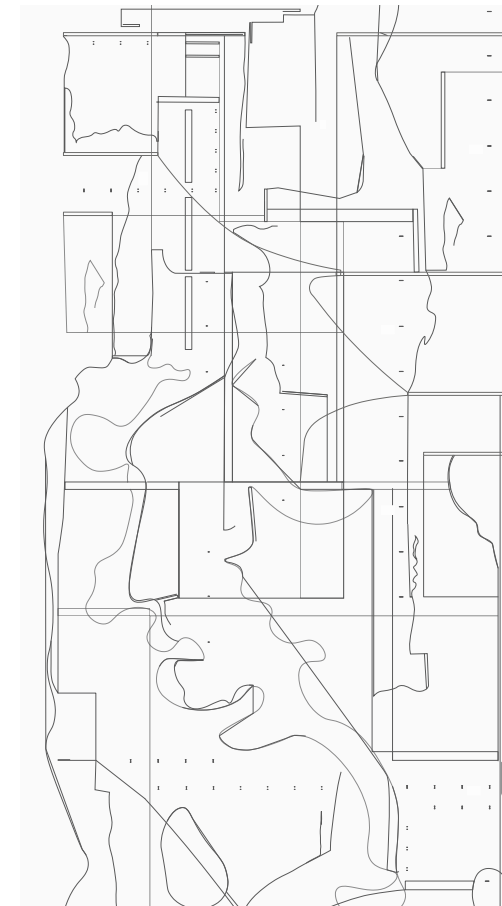
det urbane; pladsen spænder sig ud som det store felt. Pladsen skifter karakter i reaktionen på de aktører der indtager den.

hjemmet - forankringen, hvile

bosættelsen, omsorg; stedet karakteriseres af kroppen og rammen. Industriens skala kropsliggøres og oversætter siloens funktion som indelukket beholder i et rum, som vedvarende omformes af ydre processer. Det er det faste element, de introvertes ankerpunkt. En hel verden kan beskues herfra.

kanten - grænsen, isolationen

facaden, muren; den findes ud mod det åbne rum, men også på bygningens vrang. Afskærmningen forhandles i forskellige grader.



*kartografisk
studie;
takt og tid,
forhandling
mellem
den flygtige
begivenhed og
den statiske
konstruktion*

9. semester

aflevering

Vejledende liste med forbehold for ændringer i takt med projektets udfoldelse og konkretisering:

kort og registreringsmateriale

konceptmateriale i tegning og model

situationsplan: 1:1000

plan, snit og opstalt: 1:200

rumlige repræsentationer

kontekst / præsentationsmodel



*1:1 feldstudie;
bygningens puls*

i samarbejde m. Nikoline Straarup
8. semester

kilder

Calvino, I. (1985). *Die unsichtbaren Städte*. DTV.

Hornstein, S. (2011). *Losing Site: Architecture, Memory and Place*. Routledge.

Rovelli, C. (2017). *The Order of Time*. Riverhead Books.

Thau, C. (2018). I TIDENS LØB: varighed og former for død i arkitekturen. *Arkitekten*, (120).

Zumthor, P. & Lending, M. (2018). *Die Geschichte in den Dingen*. Scheidegger & Spiess.

Ørskov, W. (1992). *Terrain Vague*. Borgen.

Forelæsninger

Oxvig, H., (2022, 16. marts), *Onsdagsrækken: Om arbejdet med rum i dag*. (Kgl. Akademi)

websteder

Deleuze, G. & Guattari, F. (2014). 1440 – Det glatte og det stribede. Baggrund. Lokaliseret den 16. februar 2023 på <https://baggrund.com/2014/05/31/deleuze-guattari-tusind-plateauer/>

entropi. (s.d.). I: *Den Danske Ordbog*. Lokaliseret den 10. februar 2023 på <https://ordnet.dk/ddo/ordbog?query=entropi>

IHR Sanierungsträger: Unsere Pläne für den Hafen-Ost, Flensburg. (s.d.). *IHR Sanierungsträger*. Lokaliseret den 12. februar 2023 på <https://www.ihrsan.de/stadterneuerung/hafen-ost>

STEEN HØYER: GOOD-BYE & GOOD LUCK. (s.d.). *PLATFORM*. Lokaliseret den 2. februar 2023 på <https://www.p-l-a-t-f-o-r-m.dk/articles/steen-hoyer-good-bye-good-luck>

billedmateriale

s. 6 foto, egen produktion JK, 2023

s. 8 digital collage, egen produktion JK, 2023

s. 10 kartografi, Nikoline Straarup, Jana Kessler, 2022

s. 12 foto, Nikoline Straarup, Jana Kessler, 2022

s. 15 udsnit; kartografi, egen produktion JK, 2021

s. 16 foto, Nikoline Straarup, Jana Kessler, 2022

s. 18 plantegning, Nikoline Straarup, Jana Kessler, 2022

s. 20 modelfoto, Nikoline Straarup, Jana Kessler, 2022

s. 24 collage, egen produktion JK, 2022

s. 26 modelfoto, Nikoline Straarup, Jana Kessler, 2022

s. 27 foto, egen produktion JK, 2022

s. 28 collage, egen produktion JK, 2023

s. 30 modelfoto, Nikoline Straarup, Jana Kessler, 2022

s. 34 ortofoto, redigeret, JK, 2023

s. 36 plantegning, egen produktion JK, 2023
matrikelplan: Flensborg Kommune

s. 38 modelfoto, Steen Høyer/PLATFORM, hentet d. 2. februar 2023

s. 40 fotos, egen produktion JK, 2023

s. 42 fotos, egen produktion JK, 2023

s. 44 fotos, egen produktion JK, 2023

s. 46 fotos, egen produktion JK, 2023

s. 49 kartografi, Nikoline Straarup, Jana Kessler, 2022

s. 51 foto, Nikoline Straarup, Jana Kessler, 2022