

*Græsland, et landskabs-  
laboratorie i Tempelkrogen*

Kristine Frost Fabricius



Afgangsprogram forår 2023

Kristine Frost Fabricius 160287

Det Kongelig Akademi - Arkitektskolen

Kandidatprogram Arkitektur og Landskab

Vejleder Guro Sollid

## *Afsæt*

<i>prolog</i>	s. 7
<i>indledning</i>	s. 8
<i>intension</i>	s. 11
<i>aktualitet</i>	s. 13

## *Kontekst*

<i>projekt</i>	s. 17
<i>kontekst</i>	s. 18

## *Teoretisk afsæt*

<i>forbundethed</i>	s. 24
<i>resonans</i>	s. 24
<i>blomstring</i>	s. 25
<i>åndedrag</i>	s. 26

## *Projekt*

<i>arbejdsmetode</i>	s. 34
<i>fremstilling</i>	s. 41
<i>referencer</i>	s. 42



*"Landskaber kan forstås som løbende, uendelige samlinger af forskellige rytmer og opgaver, der udspiller sig. Hver især deltager de i udformningen af det enkelte landskab og besidder en betydelig midlertidighed, en tid og hastighed; hver især udfører de en væsentlig opgave, og hver især leger de med dybere historier og dybere økologier."*  
Emmy Laura Fjalland (Krogh, 2021: 241)



## *prolog*

Vi vandre gennem flygtige landskaber. Vi opdager, indsamler, og fortæller. Vi vandre i håbet om en nærmere forbindelse til verden, naturen og os selv.

## *indledning*

Vi er i en konstant bevægelse. Vi bevæger os omkring i landskaber fyldt med fold, tråde, knuder, historier, følelser, stemninger og forbindelser på kryds og tværs. Landskaber er uendelige samlinger af rytmer og livsformer, som bevæger sig i egne territorier og tempi, alle med egne systemer og påvirkninger i verden. De kan være af skrøbelig og flygtig karakter, eller mere forankrede i vores landskabsforståelser.

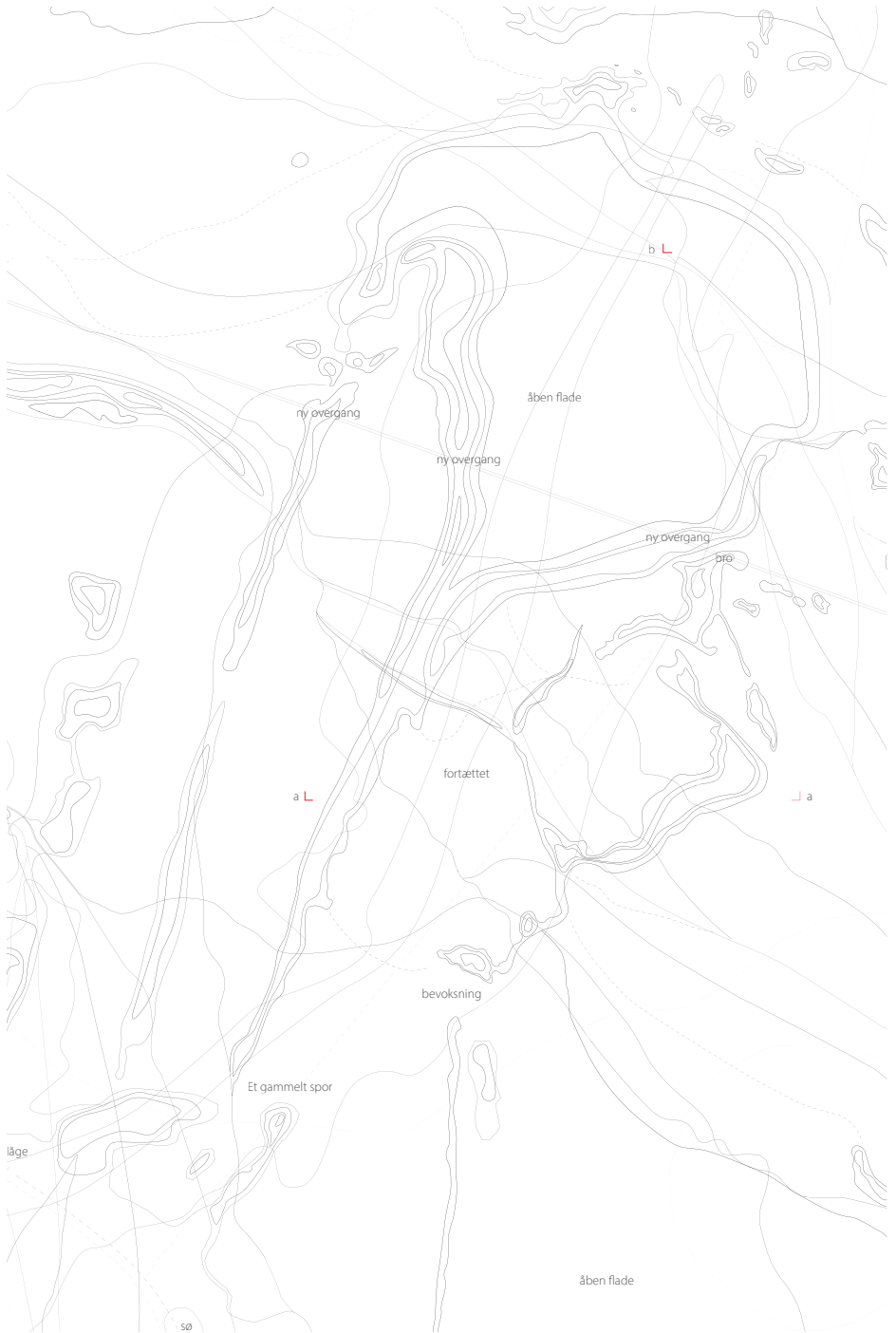
I min studietid har jeg ladet mig påvirke af forfatteren Ursula Le Guin. I hendes tekst *Bæreposeteorien om Fiktion (2022)*, beskriver hun, hvordan vi skal være opmærksomme i verden. Vi skal samle på de små og store oplevelser, indskrive dem i fortællinger, og lade dem få et sprog og en værdi. Vi skal være opmærksomme og interessere os for begivenhederne på vores vej. Vi skal være nysgerrige, og møde vores omgivelser. Vi skal samle på historierne, holde dem, bringe dem med os i bæreposen, og bringe dem med videre i livet. (Fabricius, 2022; 8)

Ved at gå på opdagelse i landskaberne, kan vi komme nærmere og identificere os med de livsformer som vi omgives. Landskaberne giver os muligheden for at samles som indbyrdes forbundne. Vi er



forbundet med hinanden. Vi er forbundet med vores omgivelser, til dyrene, planterne, til både organiske og uorganiske aktører. Vi skal udvikle måder at forstå vores forbundethed med verden. Vi skal, ifølge Le Guin, fortælle historier om det ufortalte, om livet, nede i verden. Vi skal fortælle om de mange aspekter af livet, om de mange nuancer, hvor det ikke blot handler om at vinde, men om relationerne imellem, "om alt det andet i denne enorme sæk." (Le Guin, 2022:8)

Projektet ønsker at undersøge de potentialer, der kan afdække menneskets forhold til naturen, både på vegne af natur og menneske, på kryds og tværs, i en verden sammenfiltret af forbindelser. Vi skal være i verden, og opleve de mange verdener omkring os, og opleve den sprogløse kommunikation. Vi skal forstå, hvordan vi påvirkes og påvirker verden - vi er i konstant berøring med andre livsformer, med liv som cirkulere mellem kroppe nede i verden. Vi skal øve os i at opleve de små finurligheder, samle og fortælle om dem, så vi kan forholde os til dem. Vi skal passe på naturen, og (gen)finde rodfæstet i verden. Mennesket skal lære at forstå sig selv og sine omgivelser som en fælles natur, som sammen skal ånde og skabe en fælles slægt. Vi skal arbejde som en fælles natur. Vi er natur.



### *intention*

Intentionen med projektet er at arbejde med et mangeartet fællesskab på et naturareal, hvor naturen kan udvikle sig på tværs af naturens præmisser. Sætte grænserne for et felt, som er på vej, som er i tilblivelse med dets mange aktører, som kan bevæge sig, og udvikle sig sammen. Et landskab vil blive sammenfiltret af dets natur, kulturhistoriske arv, historier, og blive et landskab hvor man kan vandre i hinandens spor, på sin rejse og i sine opdagelser.

Jeg ønsker med projektet at skabe forbindelser i landskabet, og arbejde med at kombinere vandrens refleksionsrum med landskabsrum, og skabe forbindelse mellem krop og landskab. Projektet ønsker at arbejde med forbundethed, og vil tage et teoretisk afsæt fra økofeminismen, i en inddragelse af begreber som resonans, omsorg, mangeartede slægtskaber og blomstring.



### *aktualitet*

Projektet vil tage et afsæt i FN's verdensmål nr. 15 om Livet på Land: "Vi skal beskytte, genoprette og støtte bæredygtig brug af økosystemer på land, fremme bæredygtigt skovbrug, bekæmpe ørkendannelse samt standse jordforringelser og tab af biodiversitet." (web, Verdensmål)

I 2020 vedtog EU-landene en ny biodiversitetsstrategi, som fortæller, at 30 % af landskabet i EU skal være beskyttet natur, hvor 10 % skal være strengt beskyttet natur inden 2030. (web, Dansk Skovforening)

Projektet vil undersøge ønsket om at skabe mere natur på natu-rens egne præmisser, og styrke biodiversiteten ved at reservere mere vild natur. Biodiversitet omhandler livet på jorden, på jordfladen og i havet, forbindelserne mellem dem.

*Figur 3. Ortofoto over Ordrup Skov. Et naturareal som sammenflettes af forskellige naturtyper. Der er tilladelse til naturpleje af skoven, en genetablering af Fuglsø og omgivelserne i skoven.*



*”Æstetikken er et af de perspektiver, som bør indarbejdes væsentligt mere målrettet i de fremtidige skove. For ved at indtænke skovens æstetik i planlægningen kan oplevelsesværdierne øges. Ved at læse landskabet og se skoven som arkitektur kan vi (gen)skabe en samklang med naturen. Hensigten er et øge menneskers natursans. Med en styrket forbindelse til naturen vil konsekvenserne blive, at flere helt naturligt vil have fokus på at værne om den.” Louise Røhr (Capetillo, 2023:16)*

Figur 4. Ortofoto. 1 Holbæk, 2 Vipperød, 3 Arnakke, 4 Ågerup, 5 Tempelkrogen, 6 Isefjorden, 7 Ordrup, 8 Englerup, 9 Elverdamsdalen.





## *projekt*

Projektet vil udfolde sig i et landskabeligt område på strækningen om Tempelkrogen, som er den sydligste del af Isefjorden. Her vil projektet arbejde på tværs af områdets natur- og kulturværdier, og arbejde med at skabe forbindelser i området. Jeg er interesseret i at arbejde med græsland, som er en betegnelse for et naturareal med vilde dyr og planter. Det er gerne tørre arealer hvor vegetationen holdes lysåben gennem græsning af store dyr. De skaber variation i bevoksningen, ved deres bevægelser på arealerne, hvorved en vifte af urter og vegetation kan vinde frem, skabe frodighed og nye samarbejder. (film, Bloom)

Projektet vil med landskabsarkitektoniske greb skabe landskabsrum, som kan blive til med den omkringliggende tilblivende natur. Landskabsrum som kan være med til at formidle og øge forståelse for landskabets samspil og foranderlighed, og skabe plads for kognitiv frihed, refleksion, og udfoldelse (Gibson, R., 2005; 200). De landskabelige rum bliver et landskabslaboratorium hvorfra der kan registreres, undervises, og opleves hvordan et naturareal kan udfolde sig, hvor lærings- og refleksionsrum sammenfiltres med et landskab i forandring.

*Projektet ønsker at undersøge hvordan man kan skabe en mere naturnær forvaltning af jordbrug, på et naturareal i Tempelkrogen, og hvordan dette kan formidles i et landskabslaboratorium.*

*Figur 5. Ortofoto over Tempelkrogen. 1 barndomshjem, 2 Arnakke, 3 Ågerup Skole, 4 Elverdamsdalen, 5 Asserholm, 6 diget, 7 vådområde, 8 Holbækmotorvej, 9 Ordrup Skov, 10 Strandskoven, 11 Munkholmbrøen, 12 Eriksholmskov, 13 Den lange naturskov, 14 Fjordstien.*

Projektet tager udgangspunkt i landskabet omkring Tempelkrogen. Et lille stykke væk fra Tempelkrogens vestlige bred, voksede jeg op som barn. Jeg bevægede mig omkring på Tempelkrogens vestlige side, hvor små landsbyer ligger i forbindelse. Jeg bevægede mig mellem mit hjem, et landsted beliggende i yderkanten af Arnakke, og min folkeskole i Ågerup. Mit blik bevægede sig ofte hen over fjorden, hvor et langstrakt landskab lå i det fjerne.

Området om Tempelkrogen har tydelige spor efter Weichsel-istiden, hvor smeltevand fra gletcher og dødis løb ned gennem en fordybning i landskabet, og skabte Elverdamsdalens forløb. Dalen spænder ud på sit bredeste ved Isefjordens udmunding, og snor sig ind i landet i en snæver ådal. Der blev skabt en ferskvandssø, som senere åbnede sig til Isefjorden, da havniveaueet for 7000 år siden steg. (fredningsnævnet, 2021; 2)

Elverdamsdalen var oprindeligt en lavvandet vig med omkringliggende strandenge. Området blev benyttet til græsning af dyr, og mange kilder blev udnyttet til brug af møller. Området har gennem historien været gennem en transformation. I 1958 blev Asserholm Dæmningen bygget, og Elverdamsdalens våde enge blev drænet og tørlagt til brug i landbruget. I 2019 blev området atter oversvømmet med ønsket om at reducere markernes kvælstoftilførslen til fjorden. Det nye vådområde ligger på begge sider af Holbækmotorvejen, hvor den sydlige del bevæger sig ind gennem Elverdamsdalen. Genopretningen af vådområdet har skabt et attraktivt miljø for fuglelivet. En masse fuglearter holder nu til i området. (fredningsnævnet, 2021; 3)

En strandbeskyttelseslinje er sat om Tempelkrogens kyst, for at beskytte og sikre terrænets tilstand. Store dele af landskabet på østbredden hører under Ryegård Gods. Godsets store arealer er ligeså fredet med formålet om at sikre de store natur og landskabsværdier, som dækker over sammenflettede natur typologier. (web, Ryegård Gods og omegn)

Ordrup Skov ligger uforstyrret hen. Skoven ligger på Tempelkrogens østbred, med en kant til det nye vådområde. Den forbindes med vestbredden via en trædesti, som skaber en nær forbindelse til Ågerup by. Skoven lukker sig om sig selv, og omringes af kornmarker, men gennem stier kan man nærme sig skoven. Dele af bredden, langs skoven, er udpeget til et Natura 2000 område, for at beskytte særlige arter og naturtyper.

Strandskoven ligger nord for Ordrup Skov. Gennem skoven er der flere stiforløb, ved at bevæge sig mod nord, så kommer man til Munkholmbroen. Broen skaber forbindelse for gående, cyklister og bilister mellem Tempelkrogens øst og vestbred.

På den anden side af Munkholmbroen møder man den storslåede Eriksholmskov, som breder sig om landevejen. Langs bredden fra Eriksholmskov ned mod Arnakke strækker sig en lang fjordstrækning med strandenge, som kaldes "den lange naturskov". Her kan man bevæge sig på cykel eller gåben af Fjordstien, hvorefter man bevæger sig til Arnakke by, og videre mod Ågerup by.





Figur 6 og 7. Lysning i Mols bjerge, Mols laboratorium, studietur 2022.



*“Hvis vi ønsker at udvikle en mere mangfoldig natur med en højere biodiversitet, må vi se vores historie i øjnene og erkende det aftryk, den har lavet på vores nationale identitet. Vi må gøre op med vores forståelse af skoven som en kategorisk masse, som en dyrkningsenhed vi forvalter. Vi må forstå skoven som et langt mere sammensat mosaiklandskab af økosystemer og naturtyper, der væver sig ind og ud af hinanden. Vi kan fx starte med at udvide vores vokabular med skovmoser, græsningsenge, overdrev, sumpskog, skovlysninger, krat og hede, som kan blive en del af nye fortællinger og forhold til naturen.”*

*Tanja Jordan, arkitekt MDL MAA (Capetillo, 2023:35)*

Figur 8. Mols Bjerge, Mols Laboratorium, studietur 2022. Græssende dyr, på en frisat vild natur. En natur som bevæger sig på egne præmisser. Et samarbejde, her åndes frit. Urter og blomster vokser i et uorganiseret vildskab, i pletter og danner en stærk rod. Hårdføre buske står tilbage. Pletvise træer og skovbryn skaber læ og ly.

## *forbundethed*

I løbet af min studietid har en af mine betydningsfulde og gennemgående interesser omhandlet forbundethed. Jeg har gennem projekterne været optaget af, hvordan jeg kan arbejde med sansning, og rum som kan forstærke fornemmelsen af forbundethed. Arkitekt Marianne Krogh skriver: "Vi skal udvikle nye måde at forstå vores forbundethed med verden. Vi mennesker er ikke blot forbundet med hinanden, og heller ikke blot til naturen, men til dyrene, planterne, til både organiske og uorganiske aktører. Vi skal skabe et nyt sprog og mindset, så vi kan lytte til verden og finde svar inden i os selv." (AL2, 2022; 39)

## *resonans*

Særligt begrebet resonans har haft en gennemgående betydning for mit arbejde. Sociologen Hartmut Rosa har beskæftiget sig med begrebet, og beskriver hvordan at "resonans er den måde, hvorpå vi forholder os til verden. Vi befinder os i et samfund i en konstant udvikling. Vores behov for kontrol, for at følge med og forstå sammenhænge har, ifølge Rosa, en skyggeside for vores selvbillede, da det i virkeligheden trækker os længere væk fra verden, og vores forbindelse til verden. Samfundets fremdrift og vores behov for kontrol skaber den modsatte effekt på os, og vi får blot skabt en større afstand til os selv. Den kontrollerede verden ser ud til at lukke sig væk fra os." (Rosa, 2021: 19)



Ifølge Rosa er “grundlaget, for vores væren i verden, ikke at udøve kontrol over ting, men består i at resonere med dem, og derved få dem til at reagere på os, og så vi oplever en effektivitet. Dét at resonere med et andet menneske eller landskab handler om, at man indvendigt bliver rørt. Noget kalder pludseligt på én, noget udefra flytter én, og dette kald bliver vigtigt for os. Hvilket vil betyde, at man adskiller sig fra en tilstand af fremmedgørelse til en momentvis tilstand af samhørighed med verden (Rosa, 2021: 32). Vi skal lære, at være klar på det, som vi ikke kender til, da vi på den måde, kan være klar på at resonere med verden, og opleve en samhørighed.” Når vi oplever den fysiske fornemmelse transformeres vi, og vi kan opnå ny erkendelse gennem oplevelsen. I denne erkendelse sker en udveksling mellem relationerne,” forklarer Rosa. (Rosa, 2021: 33)” (Uddrag fra skriveopgave, 9. semester, 2022)

### *blomstring*

Feministisk tænker og professor Donna Haraway arbejder med den spekulative fabulation. Hun er optaget af, at få os til, at se verden i fællesskaber, i relationer, og ikke som isolerede enkelt-individer. Hun vil have os til, at se en sammenhæng mellem alle arter, så vores syn bliver mere mangfoldigt. “Vi skal blive til med hinanden, ikke bare blive til.” (Haraway, 2021: 39)

*“Vi har et moderligt job at udføre sammen med vores biotiske og abiotiske, sympoietiske kollaboratorer og samarbejdspartnere. Vi må skabe slægt på symktonisk og sympoietisk vis. Hvem og hvad vi end er, må vi gøre-med, blive-til-med, komponere-med - de Jordbundne.”*  
Donna Haraway (Haraway, 2021: 163)

Vi skal "strække og omforme begrebet slægt," da vi alle er beslægtede her på jorden. Vi skal ikke udelukkende skabe slægt gennem børn. Hun mener, at det er på tide at skabe slægt og nye assembleringer mellem de mangeartede jordboere. (Haraway, 2021: 165) Hun ønsker, at verdens mange arter skal kropsliggøres og få et sprog. Vi skal give de mange arter deres kroppe og sprog tilbage. (Haraway, 2021: 33, 52)

Haraway vil have os til at blive i besværet, og lære at være i nuet. Vi skal genså verdener ved at åbne for fortællingen om en fælles verden, hvor tråde trækkes, samler og skaber forskelle. Vi skal påvirke hinanden og "skabe blomstring." (Haraway, 2021: 186) (Uddrag fra skriveopgave, 9. semester, 2022)

### *åndedrag*

Filosof Emanuele Coccia beskriver i hans bog *Planternes liv* (2022) hvorledes kroppen forbindes med naturen. Han vil have os til at forstå, at naturen ikke skal betragtes som et isoleret princip, men som det, der udtrykker sig i alt hvad der findes. Vi skal forstå naturen, som den kraft, som gennemtrænger alt. Vi skal forstå naturen, som grundlaget for vores væren i verden. (Coccia, 2022:40)

*"At trække vejret er at gøre verden, glide i et med den og aftegne sin egen form på ny, en evig proces. At drage ånde er at kende verden, lade sig gennemtrænge af den og dens ånd, at krydse den og for et kort øjeblik blive det sted, hvor verden oplever sig selv. Denne operation er aldrig definitiv, for verden er - præcis ligesom det levende væsen."*  
Emanuele Coccia (Coccia, 2022: 74-75)

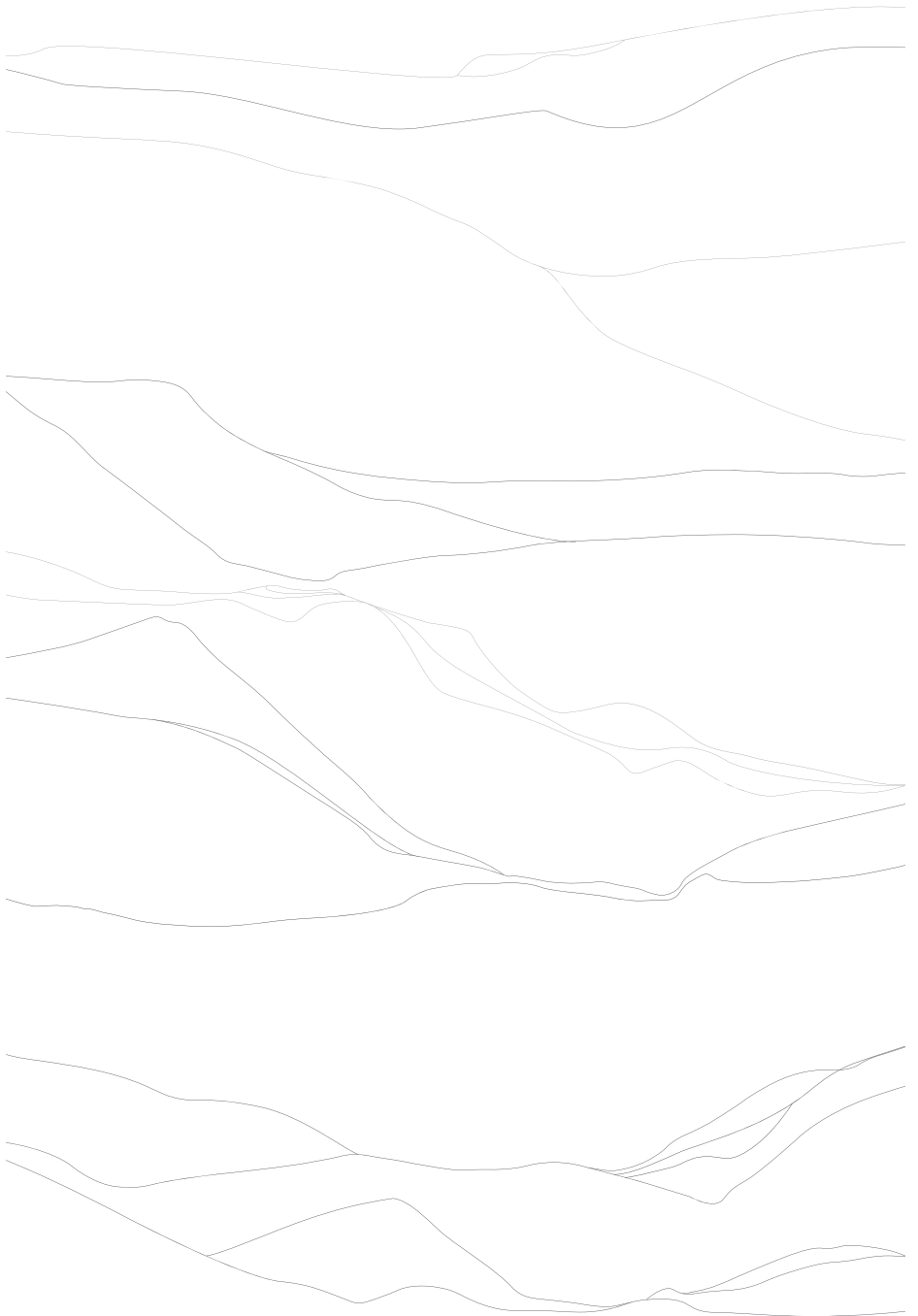
Vejrtrækningen er, ifølge Coccia, bindeleddet mellem kroppen og verden. Han beskriver hvordan, at vi gennem vejrtrækningen, glider i et med verden, og lader os gennemtrænge. Hvordan vi knyttes til hinanden, og bliver til en ny form for enhed (Coccia, 2022: 85). Han forklarer hvordan "fra det øjeblik vi begynder at leve, tænke, sanse, drømme, ånde er verden i os med hele sin uendelighed af detaljer, gennemtrænger vores krop og sjæl fysisk og åndeligt og giver form, konsistens og virkelighed til alt det vi er." (Coccia, 2022: 83)

Åndedraget er altså en form for forbindelse til os selv, til vores egen forbundethed, til vores jordforbindelse - til os selv. Vi skal skabe sammenhænge, og se på verden i cirkulation, overførsler, og assemblager. Vi skal begynde at indskrive disse assemblager i nye fortællinger. Vi skal opleve, sanse, fortælle nede i verden, og lade os gennemtrænge og indlejres af verden. (Uddrag fra skriveopgave, 9 semester, 2022)



*“The landscape contributes to who we are; our landscape identity. The landscape provides an arena for practices, as well as giving geographical locations for memories. These connections to our surroundings are ultimately central for our sense of well-being.”*  
Andrew Butler (Capetillo, 2023:27)





*En process er sat i værk. Nålen bevæger sig igennem stoffet, med tråden efter sig. Stoffet foldes, og slynges. Det fastspændes af tråden, som skaber lommer og rynker på stoffets bløde flade. Der skabes dale og ruter.*

*Samtalen filteres sammen med stoffet og trådene. Der foregår en konstant aktivitet, en fremaddrift i processen, hvor nye erfaringer opnås. Der skabes en samhørighed i et samsurium af knytninger, og sammenfiltringer. Nogle knytninger er stramme, andre er helt løse. Landskabet vokser, det gror.*

*Nålen bevæger sig omkring i de flygtige, tilblivende landskabelige kroppe. De sammenhæftes, og slynger sig om hinanden. De forbindes og bliver til en enhed. Landskabet bliver til i sin langsomhed, med en omsorg. Landskabet bliver til i sin process.*





*“Vi må lade os påvirke af vores forbundne arter i myriader af terranske kongeriger fra alle stedsstider, vi må genså vores sjæle og vores hjemme-verdener med henblik på at skabe blomstring - igen eller måske for første gang - på en sårbar klode, der endnu ikke er blevet myrdet.” Donna Haraway (Haraway, 2021: 185)*

### *arbejdsmetode*

Projektet er inspireret af et ønske om at ville skabe på tværs. Projektet vil have den bevægelige vandring som fokus. Vandringen vil komme til udtryk i en kropslig vandring i konteksten, og samtidig være en reflektiv og analytisk vandring med materialet, hvorved det skal samarbejde på tværs.

Jeg har ladet mig inspirere af de to landskabsforsker Gini Lee og Lisa Diedrich. De har udviklet en feltarbejdsmetode til indsamling af empiri, den transareale metode. Metoden benytter de i arbejdet med undersøgelsen af flygtige og foranderlige landskaber, som er på vej og i en dynamisk konstant tilblivelse. De indsamler empiri af landskabers narrative, flygtige og dynamiske kvaliteter. De er inspirerede af Alexander von Humboldts måde at indfange landskabers "materielle og immaterielle steds kvaliteter" gennem hans rejser. (Braae, E, 2019:93)

I en nøje udført rejseplan, starter deres rejse i flygtige landskaber, på tværs af geografiske og kulturelle grænser og territorier. De anvender rationel tænkning i observationer på lokaliteter og stræk-

ninger. En viden, som kan informere forståelsen af lokaliteten, og informere den næste, som de møder, på deres rejser gennem territorier. De tænker sammen med deres materiale før, under, og efter rejsen, og lader afvigelserne gennem arbejdet være en indikator for de nye opdagelser. (Braae, E, 2019:93)

Projektets første fase vil starte med en kortlægning af konteksten, hvor data indsamles og konteksten registreres. Her vil kontekstens lag blive kortlagt, herunder terræn, jord og kulturhistoriske lag. I denne fase vil der blive udarbejdet en rejseplan for en kropslig undersøgelse af konteksten, et feltarbejde.

I den anden fase vil konteksten blive undersøgt i et feltarbejde. I feltarbejdet vil jeg lade mig guide af rejseplanen. Jeg vil vandre og indsamle indtryk, og artefakter på vandringer, og gøre brug af en kartografisk dagbog. Den kartografiske dagbog vil være et grundlæggende analytisk værktøj, og den vil være under udvikling gennem projektets faser.

I den tredje fase vil indsamlingen og kortlægningsarbejdet mødes i et analysearbejde. I fjerde fase vil jeg arbejde med en formgivning og implementeringsproces, hvor projektet vil indskrive sig i en landskabelig intervention. Projektet vil opstå i mødet mellem kropslig erfaring fra området, områdets narrative fortællinger og landskabelige stedsanalyser.



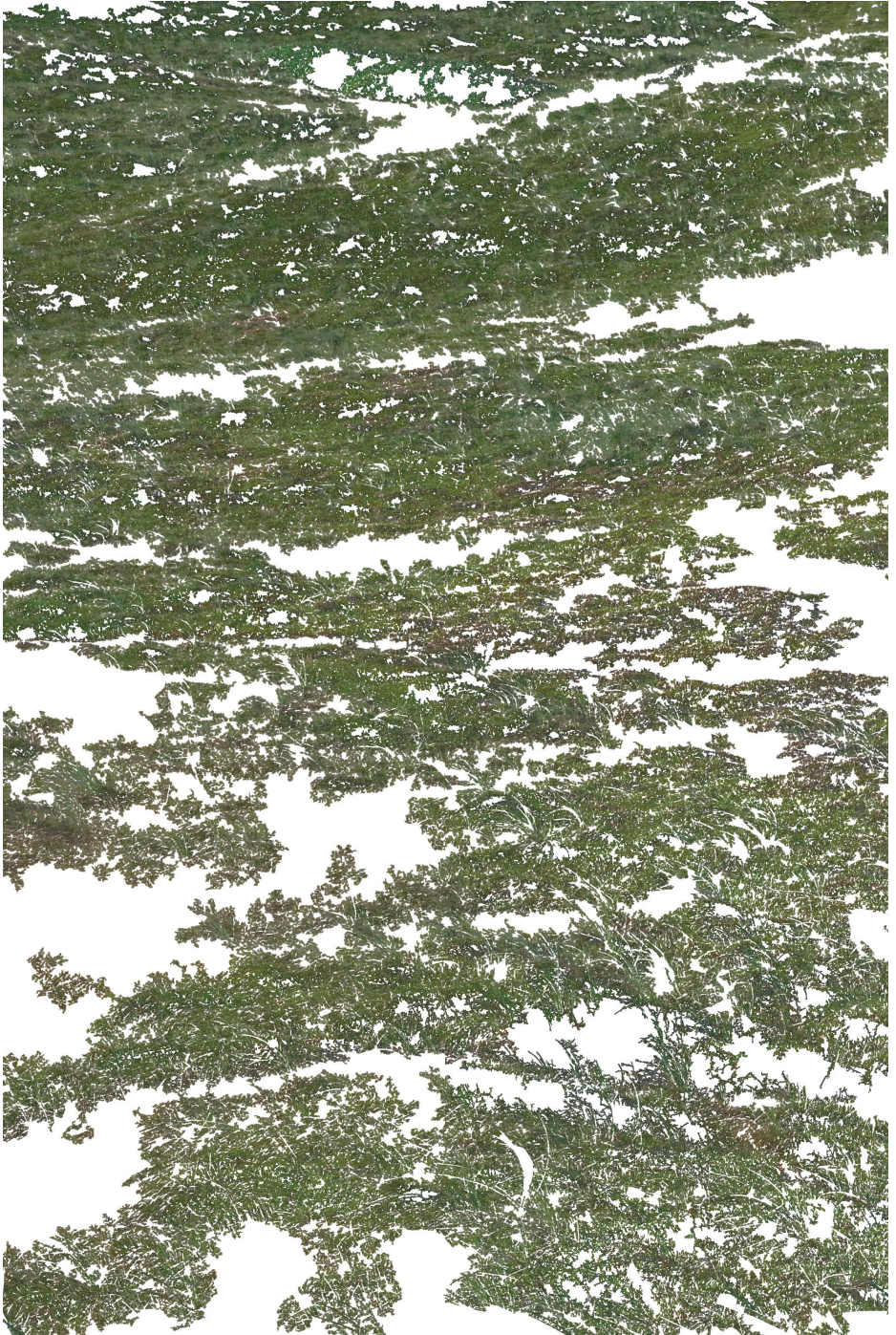
*“Vi bruger fortællingerne til at afgøre, hvilke livsformer som vi vil drage omsorg for. Til at forstå os selv i forhold til andre. Der findes så meget i det levede liv, i ånden og i den fysiske verden, som vi mennesker ikke har sprog for. Men sprog kan betragtes som det, vi er i stand til at formidle og berette om, og tie og holde hemmeligt.”*

*Emmy Laura Fjalland (Fjalland, 2021: 65)*





Figur 15 og 16. Indsamling, 8. semester.





### *fremstilling*

Projektets fremstillingsform er vejledende og er afhængig af projektets fremgang. Kontekst/stedsanalyser 1:10000/1:5000, situationskort 1:1000, tegningssæt 1:500/1:200, samling af indtryk 1:1, kontekstmodel, procesmateriale, kartografisk dagbog.

## referencer

AL2 (2022) *om at fornemme sin forbundethed med verden*, af Kristine Frost Fabricius. Fra Lfb rapporten Det Flydende, skrevet af Signe Edblad, Eva Kjær Rifsdal, Jana Kessler, Kristine Frost Fabricius, Nikoline Straarup. Det Kongelige Danske Kunstakademi, Institut for Arkitektur og Landskab, afleveret i foråret 2022.

Bloom (web) *After Nature*. Film. <https://www.bloom.ooo/explore/after-nature>

Braae, E. (2019) *Transareal excursions into landscapes of fragility and Endurance*, afGini Lee and Lisa Diedrich. Routledge research companion to landscape architecture. Routledge.

Capetillo, C. mfl. (2023) *Skovens rum - om vigtigheden af æstetik i skovrejsning*, af Louise Røhr. *Forest fire, foraging and identity*, af Andrew Butler. *Nordens skove*, af Tanja Jordan. Landskab nr. 1 2023. Årgang 104. Danske Landskabsarkitekter.

Coccia, E. (2021) *Planternes liv - Blandingens metafysik*. Hans Reitzels Forlag.

Dansk Skovforening (web) *Ny rapport: Sådan kan Danmark nå 30 procent beskyttet natur*. <https://www.danskskovforening.dk/skoven/ny-rapport-saadan-kan-danmark-naa-30-procent-beskyttet-natur/> (set 12. februar 2023)

Fabricius, K (2022) *om at vandre i flygtige landskaber*. Skriveopgave, Det Kongelige Akademi, kandidatprogram, Arkitektur og Landskab.

Fjalland, E.L.P. (2021) *Jordbo, en ledsager i uregerlige tider*. Jordbo & Føljeton.

Fredningsnævnet (2021) *Afgørelse om fredning af Tempelkrog Nord*. Fredningsnævnet for østsjælland  
Microsoft Word - Afg\370relse Tempelkrog Nord, endelig (set februar 2023)

Gibson, R. (2005) *Changescapes*. Idea Journal 6 (1) <https://doi.org/10.37113/ideajvi0.209>.

Haraway, D. (2021) *At blive i besværet. Om at skabe slægt i chthulucæn*. Forlaget Mindspace.

Krogh, M. mf (2021) *Con-nect-ed-ness An Incomplete Encyclopedia of the Anthropocene*. Strandberg Publishing.

Le Guin, U. (2022) *Bæreposeteorien om Fiktion*. Forlaget Virkelig.

Ringgaard, D. (2010) *Sted, landskab og rum*. Slagmark - Tidsskrift for idehistorie - nr 57.

Ringgaard, D. (2022) *Vi kan ikke være nogen steder uden der er steder*. Foredrag på Jægersborg Bibliotek. Caffx Arkitekturfestival 2022. (oplevet oktober 2022)

Rosa. H. (2021) *The Uncontrollability of the World*. Polity Press.

Ryegård Gods og omegn (web) *Introduktion. Landskabet. Kulturhistorie*. <https://www.fredninger.dk/fredning/ryegaard-gods-og-omegn/>. ( set februar 2023)

Verdensmål (web) *15 Livet på Land*. Danmarks officielle side. <https://www.verdensmaal.org/15-livet-pa-land#secondary-header-container> (set februar 2023)

Figur 1. Kvotekort over Tempelkrogen, dataforsyningen <https://dataforsyningen.dk/data/926>

Figur 2. Eget materiale, 9. semester.

Figur 3. Ortofoto over Ordrup Skov, miljøgis <https://mst.dk/service/miljoegis/>

Figur 4. Ortofoto over Holbæk og omegn, miljøgis <https://mst.dk/service/miljoegis/>

Figur 5. Ortofoto over Tempelkrogen, miljøgis <https://mst.dk/service/miljoegis/>

Figur 6 + 7. Egne foto, Mols Bjerger, studietur 2022.

Figur 8. Eget foto, Mols Bjerger, studietur 2022.

Figur 9 + 10. Egne foto, Thy Nationalpark, studietur 2022.

Figur 11 + 12. Tekst og skitse, egne, 9. semester.

Figur 13. Eget materiale, 9. semester.

Figur 14. Eget foto, Mols Bjerger, studietur 2022.

Figur 15 + 16. Eget materiale, 8. semester.

Figur 17. Eget materiale, 9. semester.









