

1. Ringbo, 1964, F C Lund & Hans Chr. Hansen
2. Bagsværd st, linje B Farum - Høje Taastrup
3. Bagsværd kirke, 1976, Jørn Utzon
4. Cathrinegården
5. Bakkegården
6. Kommende Bagsværdlund, 2016, Calum
7. Sofieskolen
8. Industrivarter
9. Novo Nordisk
10. Smømosen
11. Fedtmosen
12. Værebroparken
13. Store Hareskov
14. Aldershvile Slotspark
15. Bagsværd sø
16. Søndergårdsparken, 1950, Hoff & Windinge
17. Hillerød motorvejen



Mødestedet

Rum til relationer

Ringbo er tegnet af Hans Chr. Hansen & F.C. Lund i Stadsarkitektens direktorat og opført i 1963 i Gladsaxe Kommune, nordvest for København, på en grund nær Bagsværd bymidte i grønne omgivelser.

Ringbo er ejet af Københavns Kommune og står over for funktionsændring, da kommunen vurderer at anlægget ikke længere lever op til nutidens krav.

Min opgave har været at stille forslag til, hvordan Ringbo kan tænkes ind i en fremtid, hvor befolkningstallet er stadig voksende og undersøge om bebyggelsesprocenten kan hæves for området, uden at det slører stedets særpræg.

I mit projekt har jeg arbejdet med at omdanne Ringbo til *mødestedet*.

Mødet skal forstås på tre niveauer:

- 1: Mennesker, der mødes.
- 2: Materialer, der mødes.
- 3: Mødet mellem det nye og det gamle.

Bebyggelsen vil sammen med en tilbygning danne den perfekte ramme om et bofællesskab for aldersblandende. Den eksisterende korridor gang fjernes og en ny konstruktion i de oprindelige bærelinjer muliggør en mere fleksibel indretning og brug af bygningen. Den nye konstruktion består af fire søjler under et ovenlys, der tilføjer lys til den dybe bygningskrop. Indgangspartierne er knopskydninger, der gør entresituationen til noget særligt og muliggør at vinduesbåndet forbliver ubrudt rundt i ringen.

Landskabet fortættes og gøres mere præcist defineret. Et stræde mellem den nye og den gamle bygning udgør mødestedet, både for mennesker, materialer, det nye og det gamle.

Mennesker der mødes

Det er min intention at undersøge om arkitekturen kan være et analogt redskab til at få mennesker til at mødes, på tværs af alder, familierelation og etnicitet. Jeg ser *mødestedet* som et potentiale for at der kan opstå relationer mennesker imellem.

Det har været min opgave at definere de arkitektoniske rammer, *mødestederne*, hvori møderne kan opstå, udenfor såvel som indenfor. Opgaven vil også rumme indpasning af private boliger, hvor man kan trække sig tilbage når man har brug for en pause fra fællesskabet.

Baggrunden for at arbejde med rum til møder og relationer, er tanken om fællesskabet som en del af en bæredygtig samfundsstruktur.

Det at deles om hverdagens praktiske opgaver, og kende sine naboer, giver i bedste fald tillidsfulde relationer og en stærk identitetsfølelse, der hvor man bor.

For at få et fællesskab til at fungerer er det vigtigt at definerer nogle klare rammer, således at der skabes *mødesteder* både i arkitekturen og igennem sociale og praktiske aktiviteter.

Materialer der mødes

Opgaven vil konkret udforske mødet mellem materialer gennem en transformation og addition til Ringbos eksisterende bygningsmasse og hermed vise, hvordan man kan fortætte på grunden, uden at det er på bekostning af de bærende bevaringsværdier i landskab såvel som i bebyggelse.

Det vil være en del af opgaven at finde et nutidigt svar på Hans Chr. Hansens bevidste brug af materialer og byggeteknik og blive fortrolig med hans arkitektur og tektoniske principper, gennem optegning af udvalgte dele af det eksisterende tegningsmateriale.

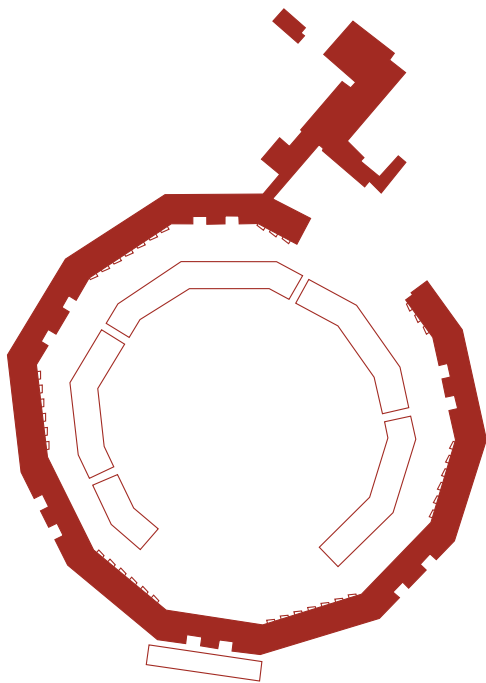
Materialerne der anvendes i mit forslag skal dels forholde sig til de eksisterende materialers tektoniske principper og dels vidne om den verden vi gerne vil overlade til vores efterkommere, i kraft af en økonomisk, miljømæssigt og social bæredygtighed.

Nyt møder gammelt

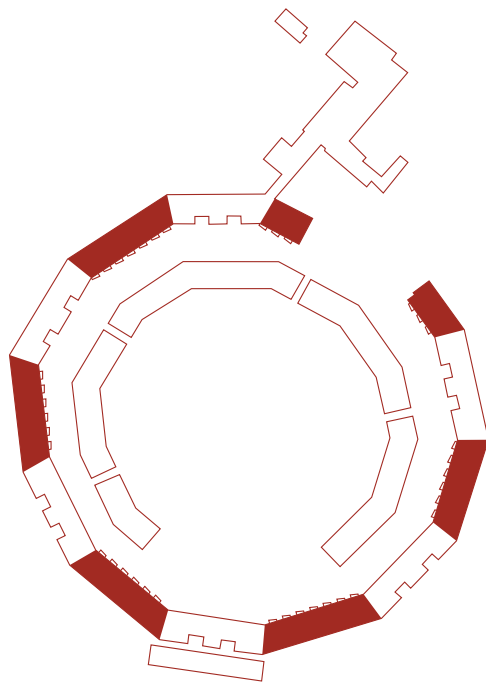
Det særlige ved Ringbos arkitektur er, at den i mine øjne, fremstår som et åbent værk. Et træk, jeg oplever, kendetegner flere af Hans Chr. Hansens bygninger.

Det er intentionen at transformationen og det tilføjede skal indordne sig råde og det ufærdiges udtryk. Additionen forholder sig i materialevalg til de tre tektonikker, stabling, støbning og sammenføjning.

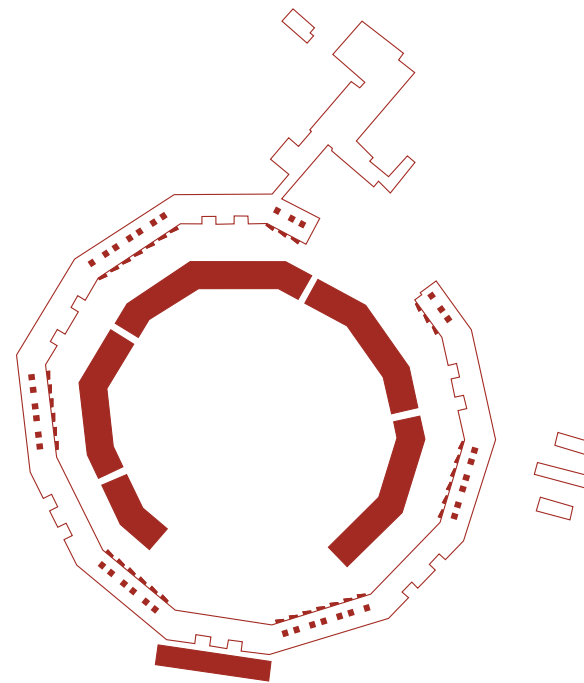
Det er intentionen at det eksisterende, det transformerede og det nye skal tale sammen og påvirkes af hinanden, så de fungerer som en helhed.



Eksisterende forhold



Transformation



Addition

Transformation



3 værelses bolig
100 m²



2 værelses bolig
87 m²



2 værelses bolig
87 m²



1 rums bolig
75 m²

Addition



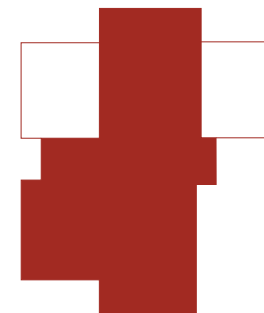
3 værelses bolig
94 m²



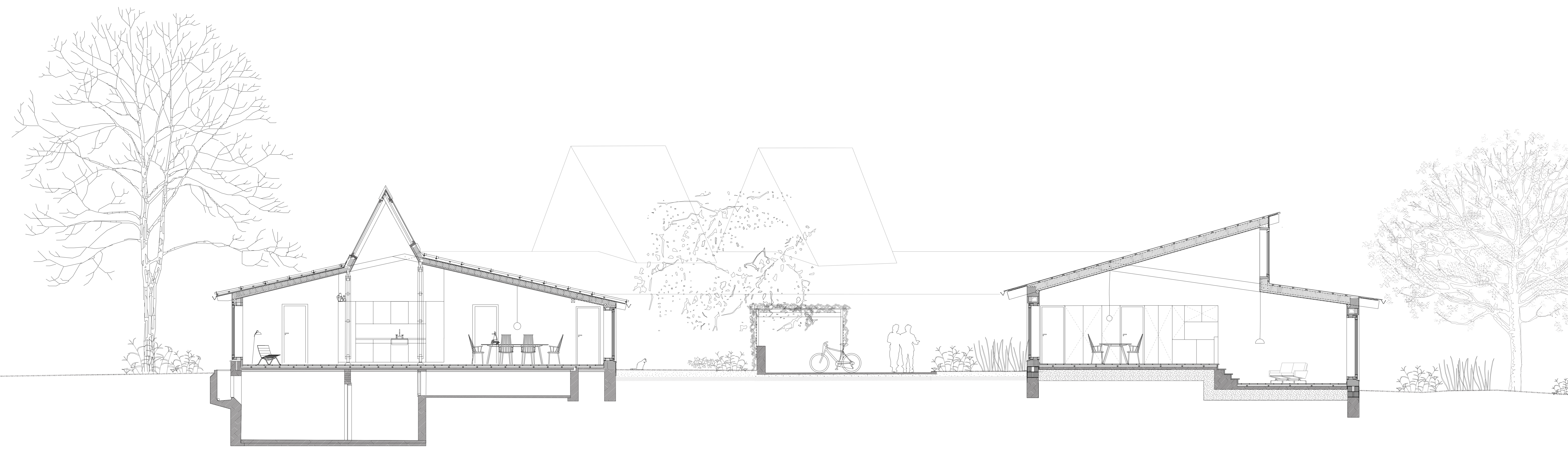
2 værelses bolig
80 m²



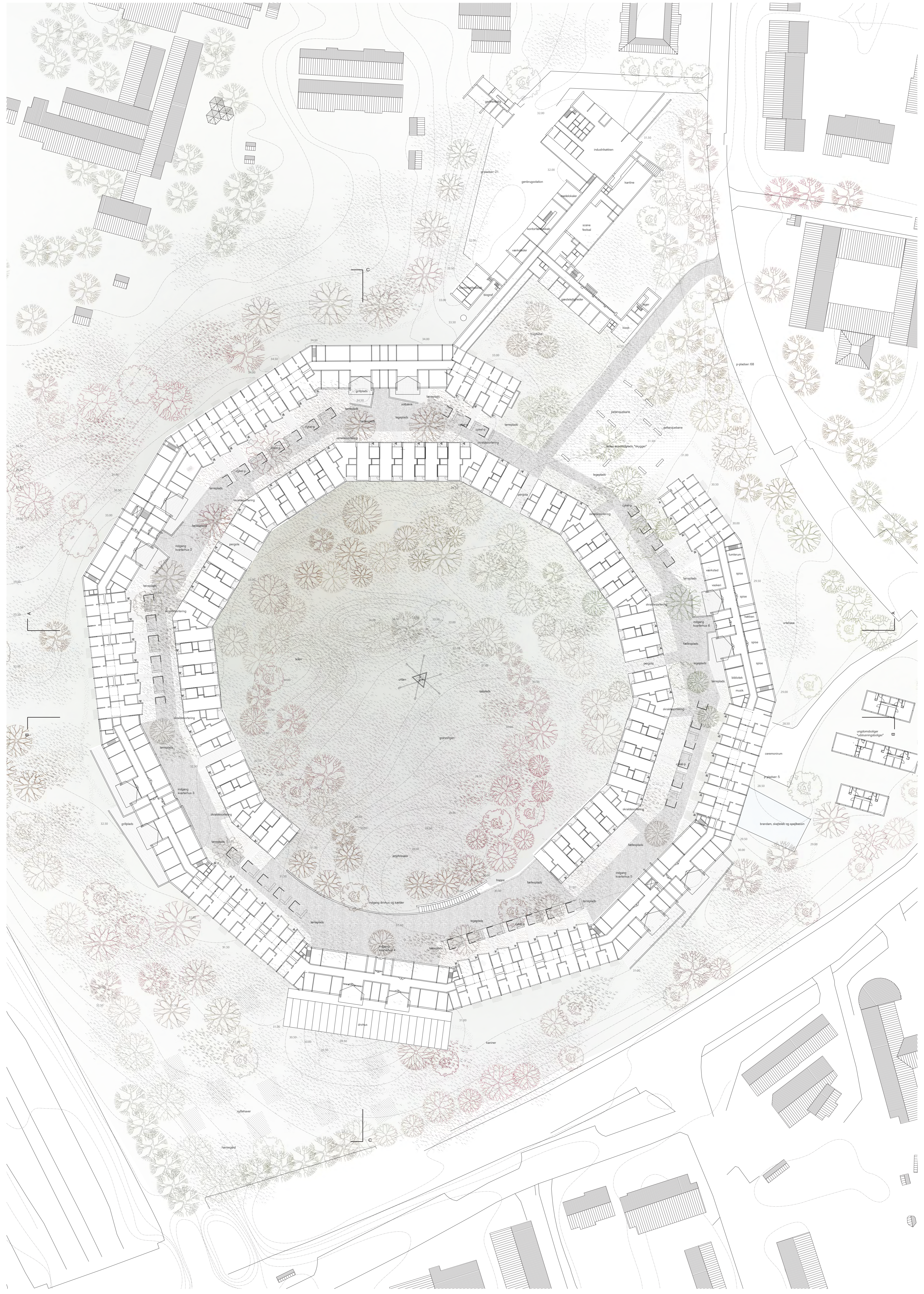
2 værelses bolig
80 m²



1 rums bolig
66 m²





















3450

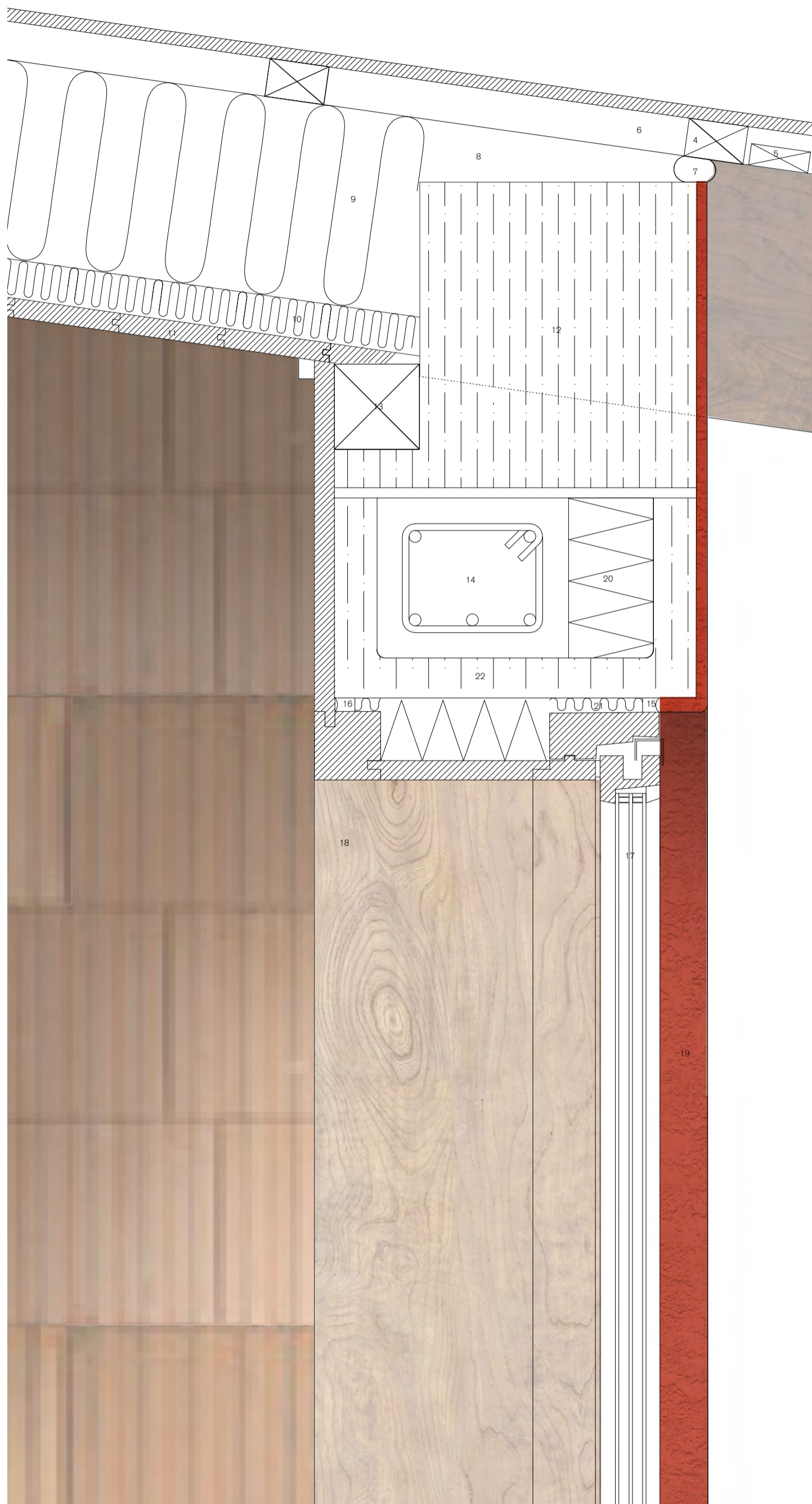
3450

3400

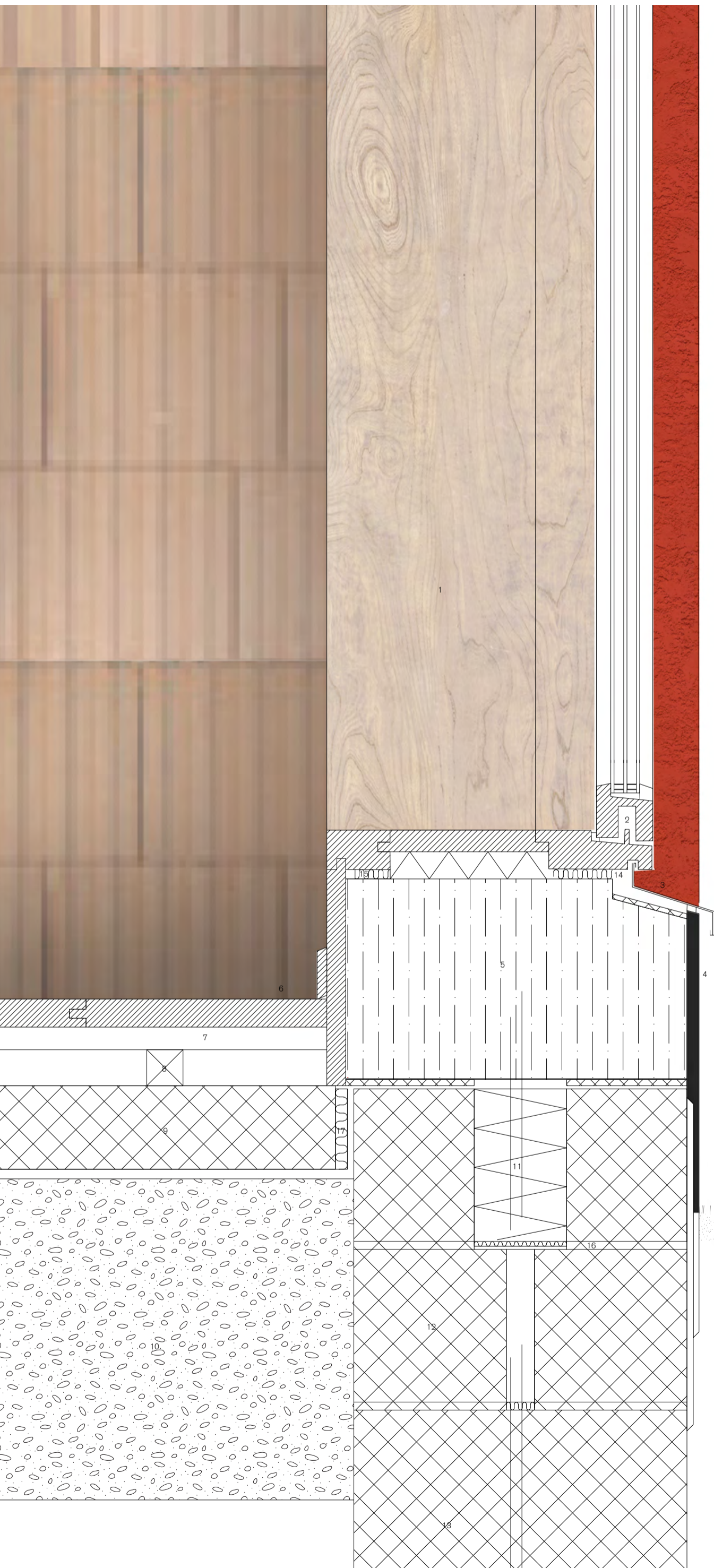
3350

3300

3250



1. Tagpap, sort
2. Krydsfiner
3. Tagrende i zink, v-profil, som eksisterende.
4. 45 x 70 mm planke forbundet til krydsfiner og spær
5. lægte 45 x 35 mm
6. Ventileret hulrum
7. Snefang
8. Spær 300 x 75 mm
9. Isolering 275 mm
10. lægte fastgjort til spær
11. Loftbeklædning, fer og not
12. Monomur, isolerende teglblok
13. Rem 100x100mm
14. Overligger i beton, armeret
15. Mørtelfuge
16. Gummifuge
17. Skydevindue, 3 lags energirude, kernetræ, linoliemalet i svensk rød, Gori 504, farveløs
18. Lysning i krydsfiner
19. Pudset facade, rød indfarvet luftkalkmørtel
20. Trykfast isolering 100 mm
21. Trykfast isolering 15 mm
22. Varmeisolerende overligger



1. Lysning i krydsfiner
2. Skydevindue, 3 lags energirude, kernetræ, linolie malet i svensk rød, Gori 504, farveløs
3. Zink sålbænk
4. Pudset facade, indfarvet puds, engelsk rød blandet med caput mortuum. Sort tjæret sokkel
5. Monomur, isolerende teglblok
6. Gulvbrædder, Douglas gran
7. Strøer
8. Opklodsning
9. Betonplade, armeret
10. Letklinker
11. Trykfast isolering
12. Letklinkeblokke 150 mm
13. Beton fundament, 100 cm ned i frostfri dybde
14. Mørtelfuge
15. Gummifuge
16. Trådbinder
17. Kantisolering

