

Reservat

Grænsen mellem illusion om afsondring
og affortryllende virkelighed

Reservat

Grænsen mellem illusion om afsondring
og affortryllende virkelighed

Christine Ertbøll

Forår 2022

Afgangsprogram

Studienr, 160285

Vejleder, Peter Bertram

Kunst og Arkitektur

Institut for Bygningskunst og Kultur





Råbjerg Mile, analog kamera, februar 2022



Ålbækvej, analog kamera, februar 2022

Afsæt

Isolation

Det mystiske og arkaiske fænomen om refugiets gæster og stedets konceptuelt flygtige rammer, er forestilligen om et tilflugtssted, hvortil man søger afsondring, isolation og asyl. Stedet, der uden specifikt program, fungerer på romantisk og melankolsk forstand, og med sin tomhed blot tilbyder noget, som ens bagland ikke lever op til.

En Google-søgning skal dog afsløre en anden virkelighed, og det kontemporære refugium synes bestående af wellness-behov, conferencecentre og Smartboxophold. Væk er parallelsamfundet, der hverken involverer kultmæssige ritualer, dyrker religiøs opførsel i klosteromfang eller som foreslår marathon-meditationer eller stilhedspolitik. Dét sted, hvor recept, diagnose eller henvisning ikke er nødvendig, men hvor hverdagsstress eller midtlivskriser heller ikke er krav. Typens eksistens er skubbet til, og fænomenet opleves undefinerbart og tilsyneladende imaginært. Nok er forestillingerne uspecifikke, men kan de belyses fragmenteret gennem de kulturelle, psykiske og fysiske rammer for isolationsbehov, der undersøger individets tendens til at tage afstand fra fællesskabet for at overgive sig til privatsfæren. Dette er afsættet for interessen i studiet af koncepter vedrørende reservatet.

I Anthony Vidlers bog *The Architectural Uncanny* inddrages Sigmund Freud med påstanden om det moderne samfund og menneskets tilknytning - eller snarere fremmedgørelse herfra. Her benyttes blandt andet begrebet *das unheimliche*, der afdækker tilstande i, hvad der udskældes som, *store byer, nyskalerede rum og deres foruroligende heterogenitet*, samt individets udfordring i at finde tilknytning til eller hjem heri.



Starholmvej, analog kamera, februar 2022

"As articulated theoretically by Freud, the uncanny or unheimlich is rooted by etymology and usage in the environment of the domestic, or the heimlich, thereby opening up problems of identity around the self, the other, the body and its absence: thence its force in interpreting the relations between the psyche and the dwelling, the body and the house, the individual and the metropolis." - Anthony Vidler, The Architectural Uncanny: Essays in the Modern Uncanny

Bekendtskabet med påstanden om splid mellem individet og samfundet og den medfølgende uro samt fundamentale følelse af fremmedgjorthed og fortvivlelse i verden, opridsrer ikke blot et tydeligt behov for reservatets mystiske gæster, men det udtrykker endvidere forudsætningerne for individets afstandstagen med rejsen efter eksilet.

Individets forhold til den bymæssige skala kan dyrkes i kunstner Edward Hoppers tvetydige samfundsscener, der maler isolation og stedløshed i storbyen. De sociale byscener tømt for liv, var ikke Hoppers skildringer af en utilfreds ensomhed, som den Vidler insinuerer, men snarere én som kan betragtes i selskab med frivillig afsondring og ønsket om ro. Hos maleren findes en påstand om menneskets evne til at affinde sig godt uden forstyrrelser fra andre mennesker, hvad tillader muligheden for selvreflektion.

De fysiske rammer for vores eksistens, negative såvel som positive, beviser et behov mod afsideshed, hvilket kan undersøges med teorier af Michael J. Lewis i bogen *City of Refuge - Separatists and Utopian Town Planning*. Her behandles parallelsamfund med ældre samfunds idealperceptioner af verden, som resulterede i samfundsgrupperes løsrivelse fra deres eksisterende omgivelser. Sociale reformer, uden nogen håb for reformation i den korrupte verden, frasagde sig strid, nød og ve, og søgte mod afsides reservater og *heli-domme*, hvor selvstændige fællesskaber blev etableret i isolation.



Råbjergvej, analog kamera, februar 2022

“The phrase “city of refuge” derives from the Bible, for it was only logical that Christian societies suffering persecution and seeking sanctuary look there to find solace and guidance.” - Michael Lewis, City of Refuge - Separatists and Utopian Town Planning

Tendenser ved separatisme rejser spørgsmål om relativisme, hvad peger på sammenhængen mellem det kollektive og det individuelle. Afsondringen i buddhisme-, nonne samt klostresamfund i filmen *Kunsten at Være Alene*, tegner et billede af frivillig isolation, som også Hopper anser det, men ydermere tales der her om ekstrem hengivenhed som mulighederne ved at fraskrive sig sit egentlige hverdagsliv.

I Dogmas *A Room of One's Own* bliver det private værelse fremhævet med vigtighed inde for hjemmet, hertil også i form af opholdsstedet eller arbejdsværelset. Der er tale om subinddelinger i boligen, som fortsættelse af den grænse vi kender mellem offentlig og privat. Hos Dogma betragtes privatsfæren som en mulighed, der manifesterer det private sted som individets status af at være forbundet til vores omkransende samfund.

“Reflecting or concentrating on oneself is a state that is always difficult to attain in domestic environments, since we constantly dwell within social spaces.” - Louis Kahn, The Street and Human Agreement

Det isolerede arbejdsværelse er præmissen for det længerevarende ophold i afsideshed, som forfatter Henry Thoreau gennemfører under sit forfatterskab til bogen *Walden*. Her lægges der vægt på indre trivsel samt de positive konsekvenser for den individuelle psyke. Individets relation til, og behov for, isolation og den private sfære viste sig ikke blot at have tilknytning til metropolen, det moderne samfund eller hjemmet selv, men også til naturen, landskabet og

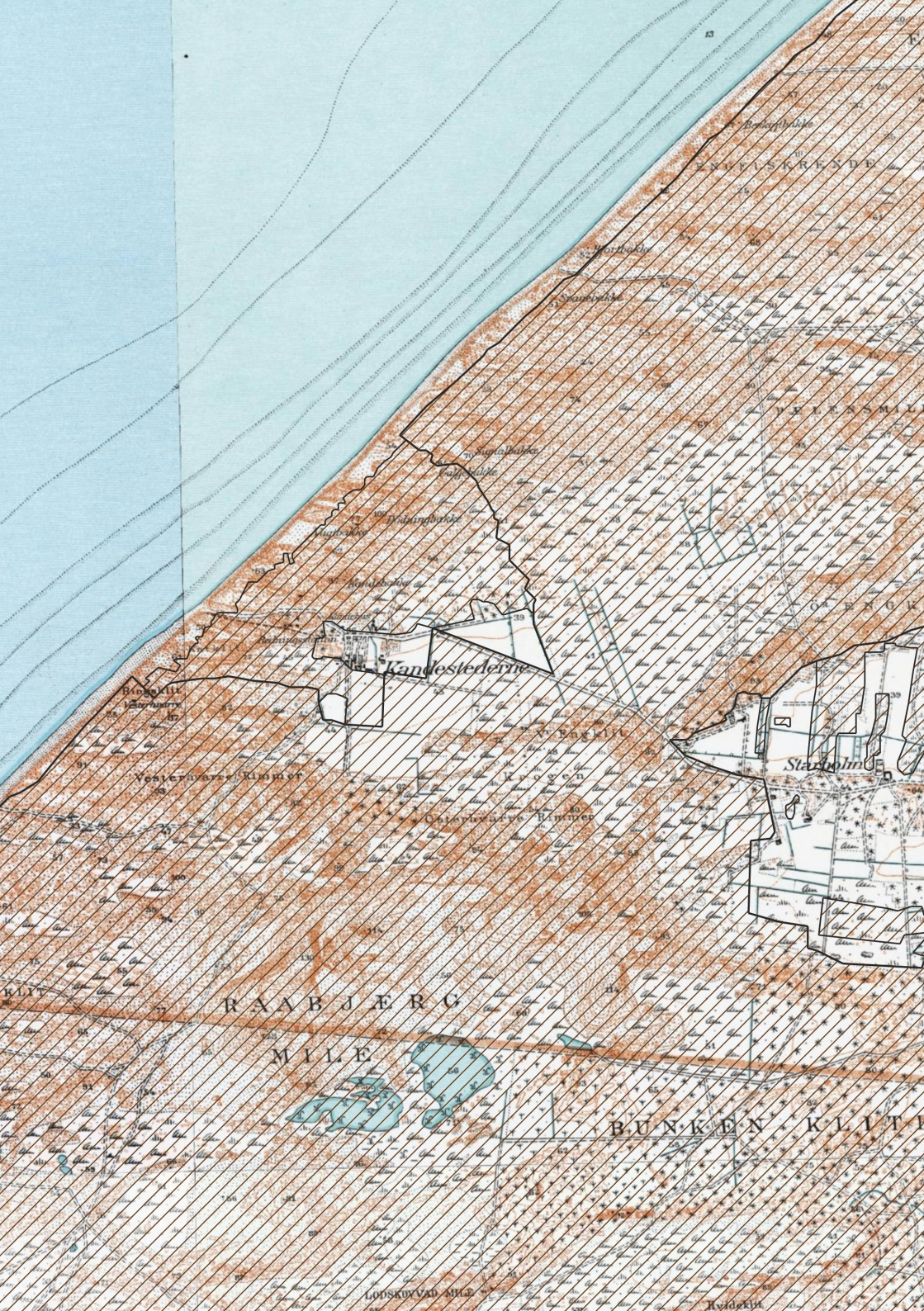


Ålbækvej, analog kamera, februar 2022

dets åbne omgivelser.

"But if the Walden cabin, about the size of a garden shed, was in some sense a retreat, a refuge from "the noise of my contemporaries," (...) (...) Thoreau viewed the Walden (...) as a place of opportunity where he could do what he could not easily do in the everyday world: namely, concentrate, focus, which I've always suspected was a way for him to handle incipient anxiety and despondency." - Holland Cotter, Lessons in Constructive Solitude From Thoreau

Naturens virke understreges med vigtighed, og pointeres som dét sted, der fremkalder en anden bevidsthed og tillader nogle andre muligheder, end der kan opnås i det moderne samfund i en by-mæssig kontekst. Samfundet og vores skel mellem by og land er under udvikling skaber nye overskrifter, og det kulturelle og sociale program er erstattet af et individuelt frihedsbegreb. Der sker et skift fra socialt samvær til individuel oplevelse og variation, og landskabet som begreb bliver billedet på den sunde menneskelige balance med naturen. Sidstnævnte har bevist at have positive indvirkninger for de mentale og fysiske aspekter af menneskelig velvære. Landskabelige omgivelser, med bedre plads, mindre støj og færre konflikter, har positive konsekvenser for vores evne til hengivenhed, koncentration og fokus, som resultat af når vi befinder os i afsides miljøer.



ENDLASKRENDEN

Kandestederen

Stasjonsbyen

RAABJERG
MILE

BUNKEN KLITT

LØDSKIVAD MILE

Kydeklein

NOBELSKMILE

SKELSENS MÅLE

Skagen Købstads Landdistrikt

10 km

Vandresten Børholm

TORNEBÆK
KIRKE

Tranebjerg

Helsing Gd.

Kær

Lunholm

Højsig

Tornerød

Station

Ramby

Besselholm

(Hellerupshavn)

LANTAGE





Råbjerg Mile, analog kamera, februar 2022

Landskab

Råbjerg Mile

Naturen er kontrasten til, hvad vi er vant til med en hverdag og rodfæstning i storbyer og moderne, kultiverede samfund. Landskabet er mødet med det uventede og det foranderlige, der er meget anderledes, end hvad vi har forladt. Man kan påstå, at vores opfattelse af naturen ofte er, hvad vi tillægger den, og gennem denne specificering af beliggenhed til programmet og opgaven om reservatet, kan det konkluderes, at projektet vil indskrive sig i nogle fænomener større end det selv, som konsekvens af dets kontekst.

“I sommeren 1916 cyklede vi lange Ture i Nordsjælland og kom en Dag over Gærder og Moser til et enormt Højdedrag. Midt i det smilende, sommerlige Danmark laa det som et barsk Sibirien... Dette var Stedet... Denne Høj stod i mystisk Pagt med mit Sind.” - Rudolph Tegner, Mod Lyset

Hedelandskabet har en helt særlig kvalitet, og afskriver sig sammenligning med noget andet dansk landskabsfænomen. Heden er atypisk i sine omgivelser, den er uforventelig og den bærer i sig selv følelsen af ødehed, uendelighed og afstand til det velkendte. Landet opleves som eksilet. Med ønsket om en beliggenhed i et landskab, der kan give illusionen af en anden verden, granskes kanten af naturområdernes fredningsarealer i håbet om at finde en lomme, hvor en bygning ikke udfylder en tomhed med sin tilstedeværelse, men derimod skaber en relation til kontekstens særlige kvaliteter.

Paradoksalt nok er hedelandskabet ét, der føles vildt og ukontrolleret, men som samtidigt er menneskeskabt og vedligeholdt. Mens mange heder med tiden er blevet spoleret af plantager og land-



Kandedstvedvej, analog kamera, februar 2022

brugsmarker, står de resterende tilbage som fredede beviser på flere hundrede års historie.

“Skynd dig kom; om føje år heden som en kornmark står” - H. C. Andersen

De fredede områder på tværs af landet er indbyrdes forskellige og udpeget på flere baggrunde, og hedens udvikling er blot ét af de fænomener, som kommer på en større, aktuel diskussion om-handlende Danmarks natur.

Nordjylland er præget af istidslevn samt de kraftfulde omkringliggende have, og langs vest- og nordkysten afspejler landskabet netop vandets kraft, styrke og tidslighed. Mens landsdelen betegnes af store fredningsarealer, langs kysterne såvel som inde i landet, forekommer her samtidigt en betydelig grad af landbrugsudnyttelse, og grænserne mellem by og land opleves udvaskede på trods af en markant kontrast mellem land, det byggede, det kultiverede og det dyrkede. To kontrasterende fænomener om bevaringsværdighed i sjældne, prisværdige, historiske landskaber overfor nytteinteresser og optimering af den danske landbrugsjord, stiller spørgsmålstegn til Danmarks fundament, hvor nuværende mere end nioghalvfems procent af det landets areal er underlagt menneskelig anvendelse mens to tredjedele er landbrug.

Diskussionen, der også behandler synspunkter på landets første nationalparketablering af Thy, som havde fem yderligere nationalparkudpegninger i sit kølvand, betragter forholdet mellem nationalparker, naturparker, og endda naturnationalparker - et begreb, der kun findes i Danmark, og som kommenterer på de angiveligt problematiske forhold i forhandlingen af landskabsforvaltningen.

De interesseuenheder, der øjeblikkeligt dominerer hvordan natterester skal håndteres, forstås både som et spørgsmål om værdis-



Råbjerg Mile, analog kamera, februar 2022

sættelse i måden vi tillægger både landbrug og landskab en national stolthed, men i særdeleshed også om hvordan man værner om særlige kvaliteter, hvordan der genetableres, bibeholdes og beskyttes. Interessen og fascinationen med det særlige landskab, domineret af Tegnens Rusland, fraskriver sig ikke en rolle i denne diskussion, og valget om beliggenhed for projektet vil gerne forholde sig til bevidstheden om forholdet mellem disse to kontrasterende former for landjord - natur og land overfor det byggede og kultiverede. På baggrund af idéen om reservatet, som associeres med natur- og dyrebeskyttelse, er det målet med beliggenheden for projektet, at det i nogen grad kommenterer på diskussionen om at genetablere og bibeholde de kvaliteter i naturen, som vi tillægger den.

Råbjerg Mile, i det nordligste Jylland, bringer ikke kun følelsen af afsideshed qua sin kontekst fjernt fra hovedstaden eller andre større byer som Århus og Odense. Området besidder nogle sjældne fænomener, historier og udviklinger, som domineres af den store sandflugt, som satte ind i Middelalderen. Den vandrende mile bevæger sig årligt mellem 10 og 30 meter som konsekvens af vestenvinden, og hvor den rykker frem udvisker den alt løst materiale på sin vej og efterlader intet andet end grundvandspejlet. Vest for milen er afblæsningsfladen opstået, som i vinderhalvåret er vanddækket, og i sommerhalvåret optræder som en uendelig udvisket sandørken. Vandets bevægelse udvasker og fremkalder områder over tid, og midlertidigheden er tydelig i måden klitternes sommerhuse står til at forsvinde indenfor en overskuelig tidsrække. Med sit efterladenskab i ingenting kan milen betragtes som naturens nulpunkt, og resultatet kan føles som tilstedeværelsens nulpunkt. Området forekommer som tilstand, ikke blot en beliggenhed, og stedet agerer illusion om en fjern verden.



Tranevej, analog kamera, februar 2022

*“Vandets strøm udgør ikke blot en flydende kontrast til bygninger og
fundamenters statiske murmasser, men bliver i sig selv en metafor for tidens dimension
som væsensforbundet med labyrinten” - Carsten Thau, Om Transparens og Andre Essays*

Rudolph Tegnens opdagelse af Rusland var speciel for sin tid, og sandsynligvis én, der ville være svær at gøre sig i nutidens natur. Gennem en relativistisk tankegang kan man spekulere, om asylet stadig kan eksistere i et landskab, hvor næsten alt er brugt, udfyldt, kultiveret eller dyrket. Med idéen om at man ikke alene kan finde den overraskende, affortryllende natur uden at komprimere den, bliver grænsen mellem de to virkeligheder aktuel, og stedet tillægges dimensionen af at fæstne flere verdener.

I Hulsig, hvor toglinjen laver et stop på vej mod Skagen, slår Tranevej mod øst og fortsætter til de sidste grunde, før området bliver til Tranestederne. Hvad, der starter som en bakkeryg lige nord for milen, fortsætter på tværs af landet, og afgrænser mod syd et geometrisk mønster af landbrugsfelter, som for enden af Tranevej opløses i en indsnævring, hvor parceller og marker ophører i en uendelighed af bakker og heder. Tæt på denne kulmination findes en lomme i fredningsarealerne, som i sin udstrakthed indfanger et antal af naturfænomener, og dermed virkeligheder.

Byggefeltet spænder mellem klitrygge og sandvolde i nord og syd, og på toppen af disse dæmrer overraskelsen i hedens uendelige fortsættelse. Straks opleves illusionen af en andethed, noget ufami-liært og en tydelig tomhed i åbenheden.

Mod øst findes få sommerhusgrunde skjult af tætbevokset krat og høje, slanke nåletræer. Her forstås træernes bratte afgrænsning og afbrudthed med en karakter af indrammethed og omfavnethed på



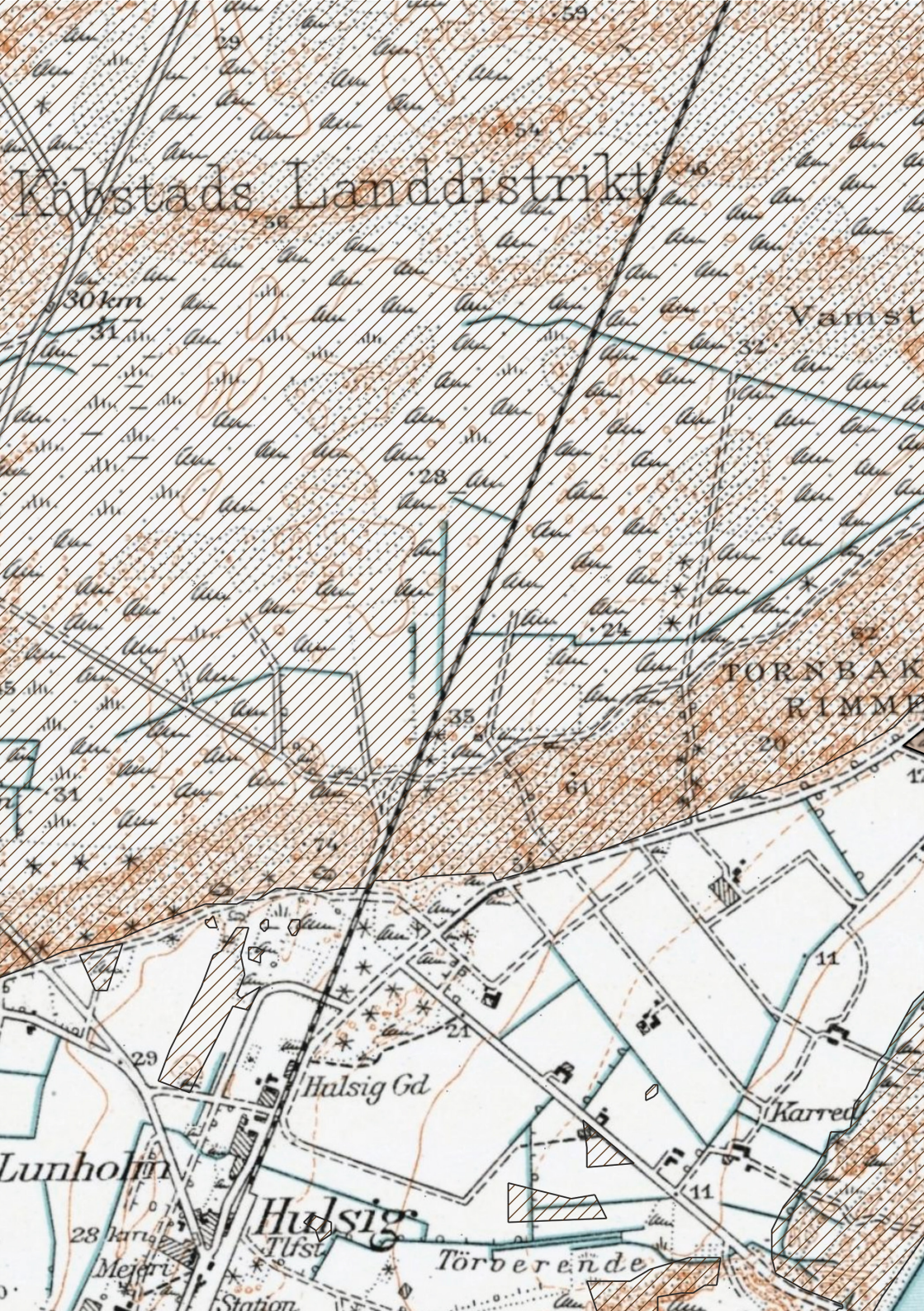
Tranevej, analog kamera, februar 2022

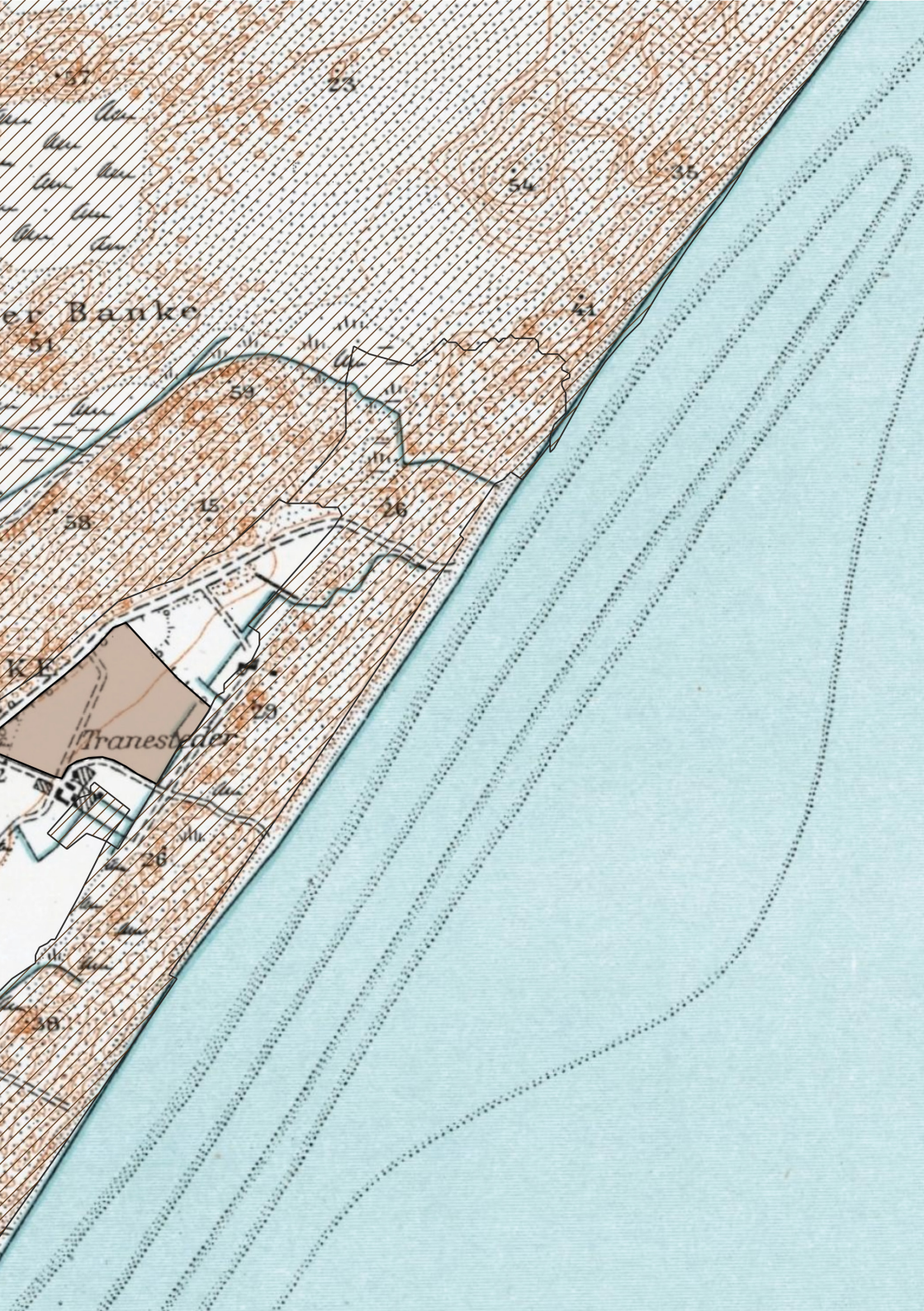
stedet. Denne densitet konflikterer hedens uendelighed, og mens træerne associerer til tætheden i en bymæssig sammenhæng, giver tomheden i heden plads til afsondring, og den er med til at dyrke følelsen af isolation og eksil.

Byggefeltet er afslutningen på landbrudsmarkerne mod vest, hvor enkelte industribygninger afsløres i det fjerne, sløret af distancen på tværs af markernes betydelige skala. Landbrugsmarken taler til paradoksaliteten i heden, og opleves både mennesketom og efterladt på trods af dens opdyrkethed og ejerskab.

Det valgte sted til reservatet kan betragtes på kanten mellem det affortryllende og velkendte landskab overfor illusionen om det endeløse og ukendte, og geografien formår at indfange fortællingen om rejsen fra hverdagen i det kontemporære samfund til ønsket om afsondring og isolation. Grundens længsel og søgen imod noget særligt er nærværende, men samtidig fastholdes stedets eksistens i det almindelige.

Kåbstaads Landdistrikt





27

23

54

35

er Banke

51

41

53

58

45

26

K.E.

Tranestøder

28

26

38



Tranevej, analog kamera, februar 2022

Projekt

Reservat

Reservatet forstås i klassisk forstand som et område, der er reserveret og dedikeret til et særligt formål. Ud over at vi ofte forbinder dette med natur og landskab, forstås reservatet som noget, der associerer vidt og bredt på tværs af fænomener, skala, funktion og program. I måden typen fraskriver sig en konkretisering og ikke fastholder et specifikt program på, bliver den modtagelig for fortolkninger og illusioner, og ligesom med naturen kan vi tillægge reservatet, den opfattelse vi giver den.

Arbejdsreservatet bygger på det indledende afsæt og en fascination for refugiet, og de isolationsfænomener, teorier om separatisme og privatsfære samt påstande om hengivenhed i landskabseksil, der ligger til grunde herfor. Styrende i denne analyse findes fortællingen om et behov for at trække sig fra hverdagens rammer i det moderne samfund, og søge afsondring, hengivenhed og ro i isolerede, naturlige forhold. Søger man på ordet reservat, mødes man med en forklaring, der både kommenterer på denne historie, men som også befinder sig i forlængelse af diskussionen om det opdyrkede landskab i Danmark; et sted eller område, som er beskyttet mod andres skadelige indflydelse eller påvirkning, og hvor en aktivitet kan foregå uhindret eller uforstyrret. Forklaringen er også medhjælpende til at indramme programmet og hensigten med etableringen af reservatet som et midlertidigt tilholdssted, hvor man har mulighed for at opholde sig på andre vilkår end man er vant til.

Associationer til reservatet er refugiet og retrætet som midlertidige residenser, der begge kommenterer på forestillinger om en bygningsmasse, men reservatet dækker over fænomenet i en større skala, der inddrager konteksten og det omkringliggende landskab



Tranevej, analog kamera, februar 2022

i betydningen for programmet. Studiet tager udgangspunkt i den arkaiske, og relativistiske, idé om asylet og eksilet gennem reservatet - gennem bygning og landskab som ét. Inspireret af de separatistiske samfund i filmen *Kunsten at Være Alene*, Henry Thoreaus isolerede udarbejdelse af hovedværket *Walden*, samt Dogma's fremlæggelser af arbejdsværelset i *A Room of One's Own*, der er understøttet af Virginia Wolf's påstand om vigtigheden af privatsfære, baseres fundamentet for reservatet på rammerne for et midlertidigt arbejdsophold i en slags selvomslettet og flygtig miniinstitution.

Sten Høyer beskriver hvordan det danske landskab er undergået en væsentlig transformation i løbet af de sidste årtier, og han påpeger tendensen i at opgive betegnelserne *byen* og *det åbne land*. I stedet bør de to parametre betegnes med et holistisk syn, nemlig som *landskab*, hvor man ud fra et teoretisk forhold anser at skellet mellem natur og det menneskeskabte sløres, og at der eksisterer en gensidig påvirkning. Med placeringen af reservatet som dominerende faktor for projektets fortælling, anses det byggede og naturen, ligesom Høyer beskriver, som afhængige parametre. Projektet vil derfor baseres på en række fænomenologiske undersøgelser, der blandt andet vil behandle permanens, flygtighed, tidslighed og midlertidighed, som nogle forhold der både aflæses i landskabet og i projektets program. Endvidere vil fremkaldelsen om grænsen, kanten eller borten, som kommenterer på forholdet og fæstningen af to kontrasterende verdener og fænomener, være interessant. Afgrænsning og indramning henvender sig ikke udelukkende til parceldefinering og ejerskab, men endvidere på ønsket om at fremme individets sans for sted og personlig brug i en ellers større skala. Studiet af feltinddelinger bygger videre på Dogmas teorier om privatsfæren og subinddelinger af sted, som udforsker den slørede grænse mellem offentlig og privat. Udviklingen af rumlighed, over-



Tranevej, analog kamera, februar 2022

gange, passager og forbindelser både i landskabet og internt mellem programmets funktioner, vil derfor også være aktuelt for projektet.

Formålet med reservatet er at danne rammer for personer med arbejdsformål, som kalder på en søgen efter inspiration, arbejdsro og afsondring i nye omgivelser. Reservatet vil huse cirka 30 gæster i midlertidige ophold af forskellig varighed og med mulighed for alsidige arbejdsmuligheder. Der vil være fælles opholdssteder og opholdsstuer, som appellerer til flere brug, hvor gæster kan samles i større eller mindre grupper, enten i fagligt regi eller med henblik på socialisering. Der vil hertil findes mindre forsamlingssteder med mulighed for møder eller projektarbejde af mere fyldig karakter, der kræver mere plads eller flere deltagende, hvilket ikke kan huses på værelserne. Gæsternes private værelser vil optage alle basale funktioner fra sove- til ophold- og arbejdsfaciliteter, som muliggør et ophold i komplet isolation efter ønske og behov. Der vil være et fælles spiseområde tilknyttet reservatet samt køkkenfaciliteter og ophold for de ansatte.

Centralt for programmet og de indre funktioner er, at de vil stå i tæt relation til eksterne og ydre forhold. Det vil således være nemt og attraktivt for gæsterne at opholde sig udendørsarealer tilknyttet selve reservatet eller at koble sig på nogle af de nærliggende landskabelige infrastrukturer, som spænder langt ud over byggefeltet. Rumfunktionerne i reservatet findes ikke langt fra lignende rumfunktioner med tilbud om midlertidige arbejdsophold, men anderledes fra disse andre steder, er tilstanden for det byggede, nemlig som en landskabelig helhed. Bygningen skal forsøge at skabe en relation til sin særligt udvalgte kontekst og beliggenhed, som giver stedet en anden udvikling og eksistens. Studiet fokuserer på hvordan programmet vil være influeret af landskabets foranderlige roller samt hvordan disse grundforhold melder sig i projektet .



Tranevej, analog kamera, februar 2022



Vesterhvarre, analog kamera, februar 2022

Litteratur

Aureli Pier, Vittorio & Tattara, Martino. 2017. Dogma: A Room of One's Own. Milano. Black Square Publishing

Cotter, Holland. 2020. Lessons in Constructive Solitude From Thoreau. New York. New York Times. <https://www.nytimes.com/2020/04/09/arts/design/thoreau-walden-coronavirus-quarantine.html>. Hentet 211129

Dahl, Knud. 1994. Fredede Områder i Danmark. 7. udg, 1. opl. København. Danmarks Naturfredningsforening

Elsass, Peter. 2016. Kunsten at Være Alene. København: Institut for Psykologi, Københavns Universitet. <https://video.ku.dk/video/13300297/kunsten-at-vaere-alene>. Hentet 211117

Etting, Vivian. 1995. På Opdagelse i Kulturlandskabet. København. Gylden-
dal, Miljø- og Energiministeret samt Skov- og
Naturstyrelsen

Kahn, Louis. 1973. The Street and Human Agreement. Tokyo.
A+U Magazine

Koob, Pamela. 2004. States of Being: Edward Hopper and Symbolist Aesthetics. American Art, Vol. 18, nr. 3. (S. 52-77)

Lewis, Michael. 2016. City of Refuge - Separatists and Utopian Town Planning. New Jersey: Princeton University Press



Troldkærvej, analog kamera, februar 2022

Olsen, Ib Asger. 2003. Landskab og Landskabsarkitektur - En
Antologi om Tidens Tanker. København. Biofolia

Tegner, Rudolph. 2005. Mod lyset. Oslo: Aschehoug

Thau, Carsten. 2022. Om Transparens og Andre Essays.
København. Strandberg Publishing

Vidler, Anthony. 1992. The Architectural Uncanny: Essays in the Modern
Uncanny. (5. udg.). Cambridge, Mass: The MIT Press

Willamson, Tom. 2002. Living Landscapes - Hedges and Walls. London.
The National Trust

Christine Ertbøll

Afgangsprogram, februar 2022



