

*Laura Kastrup*

*Mia Forslund*

**PADIGLIONE**

**DELLA**

**DANIMARCA**

Genanvendelse

Transformation

Restaurering



Afgangsprogram F24  
Det Kongelige Akademi  
Institut for Bygningskunst og Kultur  
Kulturarv, Transformation og Restaurering

Laura Kastrup Nielsen, stud. nr. 180309  
Mia Christina Forslund, stud. nr. 180238

Vejledere  
Victor Boye Julebæk  
Christoffer Harlang  
Linda Thi

# *indhold*

<i>indledning</i>	3
<i>afsæt</i>	5
<i>pavillonen</i>	9
<i>udstilling</i>	13
<i>metode og feltarbejde</i>	15
<i>tilstand</i>	25
<i>intention</i>	31
<i>afleveringsformat</i>	33
<i>litteraturliste</i>	35
<i>endnotes</i>	37

*fig. 1*



*cu · ra · ri*

Ordet kurator kommer af latin curator *beskytter*, afledning af curare '*drage omsorg for*'.<sup>1</sup>

Giardini i vintermånederne fremstår som en forladt park af tomme monumenter. De bare træer blotter bygningskroppe og skulpturer, som omsluttet af tågen og den forurenede luft. Man forestiller sig den romantiske have, og livet som opstår i forbindelse med biennalen. Alligevel svækkes utopien, når man ved ankomst bliver blokeret af indhegningen til området, som kun kan tilgås i sommermånederne.

Gennem to og en halv ugers feltarbejde i januar, har vi registreret, undersøgt og betragtet Den Danske Pavillon helt blottet for disruption. Det har skærpet vores forståelse for bygningens tekniske og arkitektoniske udfordringer, og lagt grund for vores projekt.

*Kan vi bygge videre på verden uden at bygge nyt?*

Sådan lød spørgsmålet fra bedømmelsesudvalget ved udvælgelsen af det danske bidrag til Arkitekturbiennalen 2025.

Med udgangspunkt i bygningens og biennalens historiske udvikling, undersøger projektet det spørgsmål, med fokus på **genanvendelse, transformation og restaurering** af Den Danske Pavillon i Venedig.

*fig. 2*

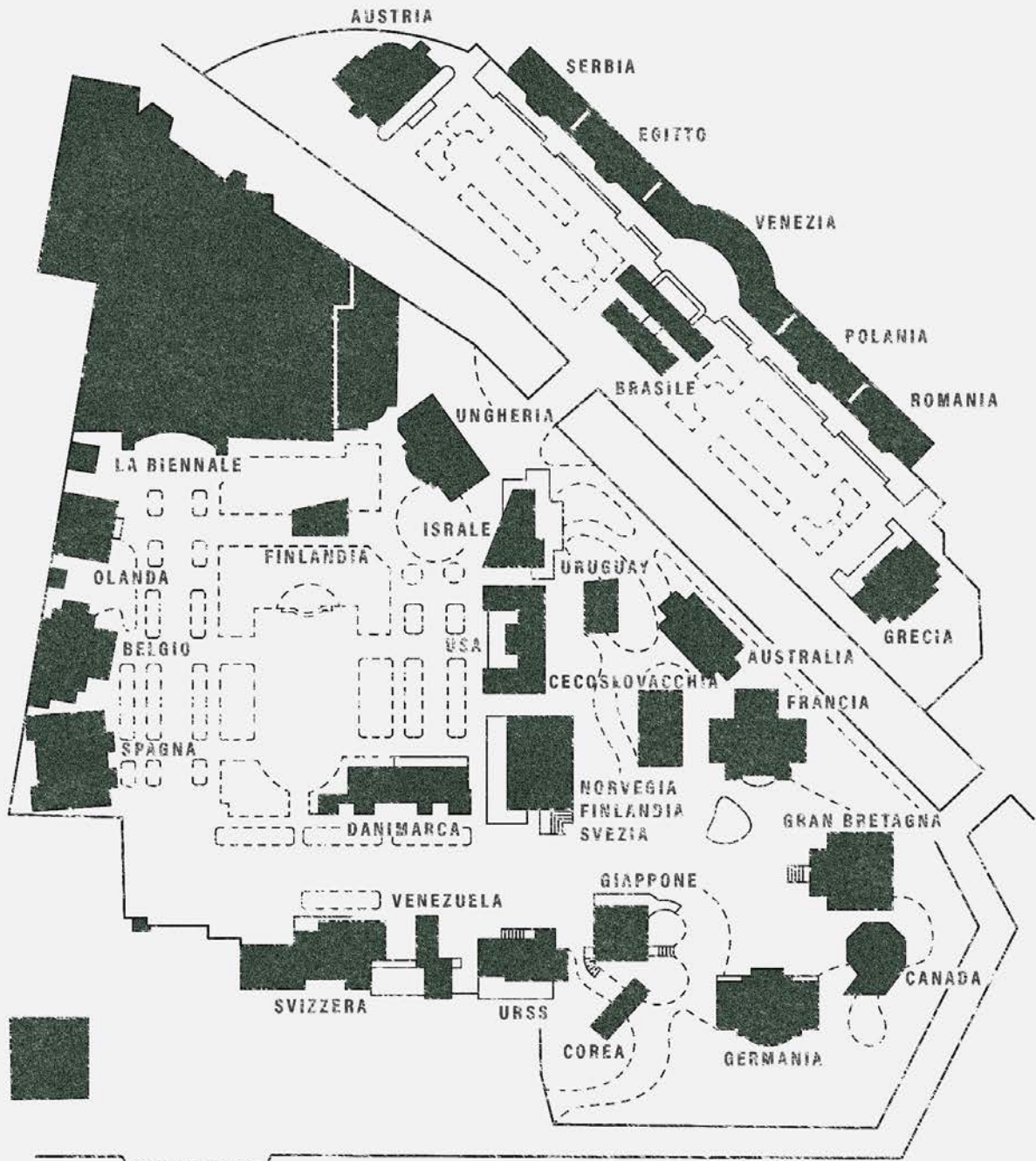


Ordet *biennale* betegner en begivenhed, der afholdes hvert andet år, ofte brugt omkring tilbagevendende udstillinger af kunst, design og arkitektur.<sup>2</sup> Venedig Biennalen finder i dag sted hvert år fra maj til november måned, skiftende mellem kunst og arkitektur. Udstillingen afholdes opdelt på flere områder af Venedig; primært ved en større samlet udstilling på Arsenale anlægget samt mindre individuelle landes udstillinger i Giardini parken. Hvert år udvælges en hovedkurator, der afgør årets tema for hele udstillingen samt hvilke udstillere og værker, der vises på den centrale pavillon i Giardini parken og på Arsenale, og de enkelte nationer med egne pavilloner, udstiller selvstændigt med fokus på årets tema.

For at få en bedre forståelse for huset der udgør Den Danske Pavillon, og den unikke kontekst hvori den er placeret, er det væsentligt at forstå Venedig og Biennalens historiske forudsætninger og kontekst. Huset ligger i parkområde Giardini på den sydlige del af Venedig. Før biennalen var området udgjort af et stort kloster, men i slutningen af det 18. århundrede, da Napoleon kom til Venedig, blev hele området omlagt til en offentlig park.<sup>3</sup> Til minde om det italienske kongepar Umberto den Første og Margherita af Savoyens sølvbryllup, blev det i april 1893 besluttet, at der skulle udformes en ny offentlig



fig. 3



institution, som havde til formål at give en opblomstring til det nationale kunstliv, samt at skabe et kunstmarked, som byen kunne høste økonomisk fordel af. Hovedprincippet for udstillingen blev, at der skulle udstilles et begrænset antal udvalgte værker fra både de mest ansete Italienske malere og billedhuggere samt udenlandske kunstnere. En stor udstillingspavillon blev bygget i Giardini haverne på bekostning af parkens eksisterende træbygninger og pavilloner samt militære staldbygninger, og den 30. april 1895 åbnede den første biennale.

Interessen for biennalen steg i takt med antallet af deltagerlande. I den forbindelse blev der opstartet dét, der i dag giver biennaleparken dens særpræg: selvstændige pavilloner for de enkelte deltagernationer.

I 1907 fik Belgien som den første nation, deres egen pavillon, efterfulgt af Ungarn, Storbritannien og Tyskland i 1909 samt Sverige og Frankrig i 1912. Rusland kom til i 1914, hvor Sverige solgte deres pavillon til Holland, og derefter fulgte Spanien i 1922, Tjekkiet i 1925 og USA i 1930. I en overbevisning om, at parkområdet var udbygget, begyndte man at bygge på den anden side af kanalen, hvor Østrig, Grækenland og Brasilien fik selvstændige pavilloner samt et langt bygningskompleks, hvor flere lande fik separate sektioner heri. Grundet fortsat pladsmangel udbyggede man desuden igen i det gamle parkområde, og Danmark fik sin pavillon i 1932.<sup>4</sup> Siden er flere lande kommet til, og i dag udgør 29 pavilloner den tætpakkede Giardini.



Venedi Biennalen

Tillægning til Den Danske Pavillon paa Biennalen  
Venedia  
Italien.

I forbindelse med den første udstilling, skriver Venedigs borgmester til den danske skagensmaler, P.S. Krøyer, med en forespørgsel om, at stå for den danske deltagelse det år. Krøyer accepterede, og blev en stor drivkraft for Danmarks deltagelse ved Venedig biennalen fremadrettet. Efter Krøyers død i 1909, deltager Danmark først ved biennalen igen 23 år efter, da Danmark får en selvstændig pavillon i 1932.<sup>5</sup>

I forbindelse med en rejse til Italien i 1930, blev arkitekt Carl Brummer (1864-1953) bedt af professor Vilhelm Wanscher, om at undersøge muligheden for at skaffe Danmark en selvstændig pavillon til udstilling i Giardini. Danmark var tidligere blevet tilbudt at tage del i en nyopført bygning på San Elena øen adskilt fra parken, men Danmark var kun interesseret i deltagelse ved biennalen i form af en selvstændig pavillon.<sup>6</sup> Brummer gik en tur i parken med Venedigs generalsekretær Maraini, og blev heraf bedt om at opmåle og tegne nogle skitser, til hvor Den Danske Pavillon kunne placeres, og hvordan den kunne udformes, med den præmis, ikke at fjerne et eneste træ fra parken.

Brummer tegnede hurtigt nogle skitser til placeringen mellem Den Britiske og Den Tyske Pavillon. Maraini

*fig. 5*



blev straks forelsket i skitsen med loggiaen, da den *mindede ham om de gamle italienske Havepavilloner*,<sup>7</sup> og mente, at denne pavillon selvfølgelig skulle bygges, men med en bedre placering. Brummer handlede uden mandat fra den danske stat, og havde derfor ingen penge eller støtte til at bygge, men Ny Carlsbergfondet og Undervisningsministeriet var straks klar til at give støtte til projektet. Forhandlingerne med Venedigs Magistrat gjorde det dog svært, da det var besluttet, at der ikke skulle bygges mere i parken, men med støtte fra Ministeren blev det godkendt, at Brummers hus skulle bygges.

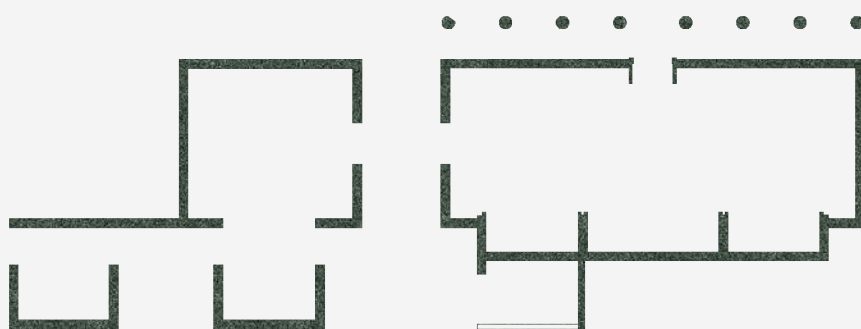
Den Danske Pavillon stod færdig d. 1. maj 1932, da årets biennale skulle åbne.<sup>8</sup> I 1950'erne stod Den Danske Pavillon overfor store problemer, og huset var lige ved at blive revet ned til fordel for en ny fælles nordisk pavillon for Danmark, Norge, Finland og Sverige, som skulle overtage placeringen. I stedet blev det i 1957 besluttet, at den danske pavillon skulle bevares, og en nordisk pavillon skulle bygges på nabogrunden.<sup>9</sup> Sideløbende med en arkitektkonkurrence om den nordiske pavillon, tegnede Kongelig Bygningsinspektør Peter Koch en udvidelse til Den Danske Pavillon. Tilføjelsen blev bygget med mursten og fladt tag i karakteristisk 60'er stil, i stor kontrast til Brummers hus. Den nye udvidede pavillon stod klar til biennalen i 1960. Igen i 1993, tilføjede Fredrik Fogh som dengang stod for vedligehold af pavillonen, to mindre magasinbyggningsdele samt et haveanlæg i direkte forbindelse med Kochs udvidelse.<sup>10</sup> (jf. fig. 6)

*fig. 6*

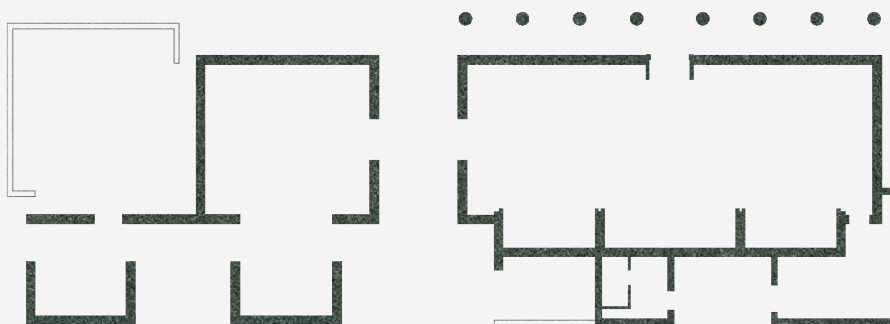
1932



1960



1993



*'Does the knowing subject (curator, visitor) abstract the building from the perception of things or does the form and material specificity of the building intimately shape the way things can be known?'*<sup>13</sup> Når vi designer udstillingsrum, sker det altid indenfor en bestemt arkitektonisk ramme. Det er på den måde et spørgsmål om, hvordan vi håndterer de æstetiske sammenhænge mellem arkitekturen og udstillingen. Trods dette, er der stadig en tendens indenfor museumspraksis, til at behandle udstillingsrum som noget, der kan neutraliseres og abstraheres fra, hvilket er beskrevet af kunstkritiker Brian O'Doherty som *white cubes* og *black boxes*. Udstillingsrummene i Den Danske Pavillon er i dag et eksempel på *white cube* udstillingsrum. Sådan har pavillonen dog ikke altid set ud, men i takt med udviklingen af nye udstillingsformater som f.eks. storskærmsprojektioner, er behovet for alsidige udstillingsrum steget.

Hvor *white cubes* forsøger at skabe et blankt lærred til udstillingsproduktion, foregiver *black boxes* at opløse udstillingen i sit eget mørke. Kunsthistoriker Charlotte Klonk hævder, at rigdommen og variationen i designs, er flyttet til museers facader, hvilket resulterer i udstillingsrum, der ofte fremstår ens: som en serie af passager fra et diskret belyst hvidt rum, til et andet.<sup>14</sup>



*fig. 7*

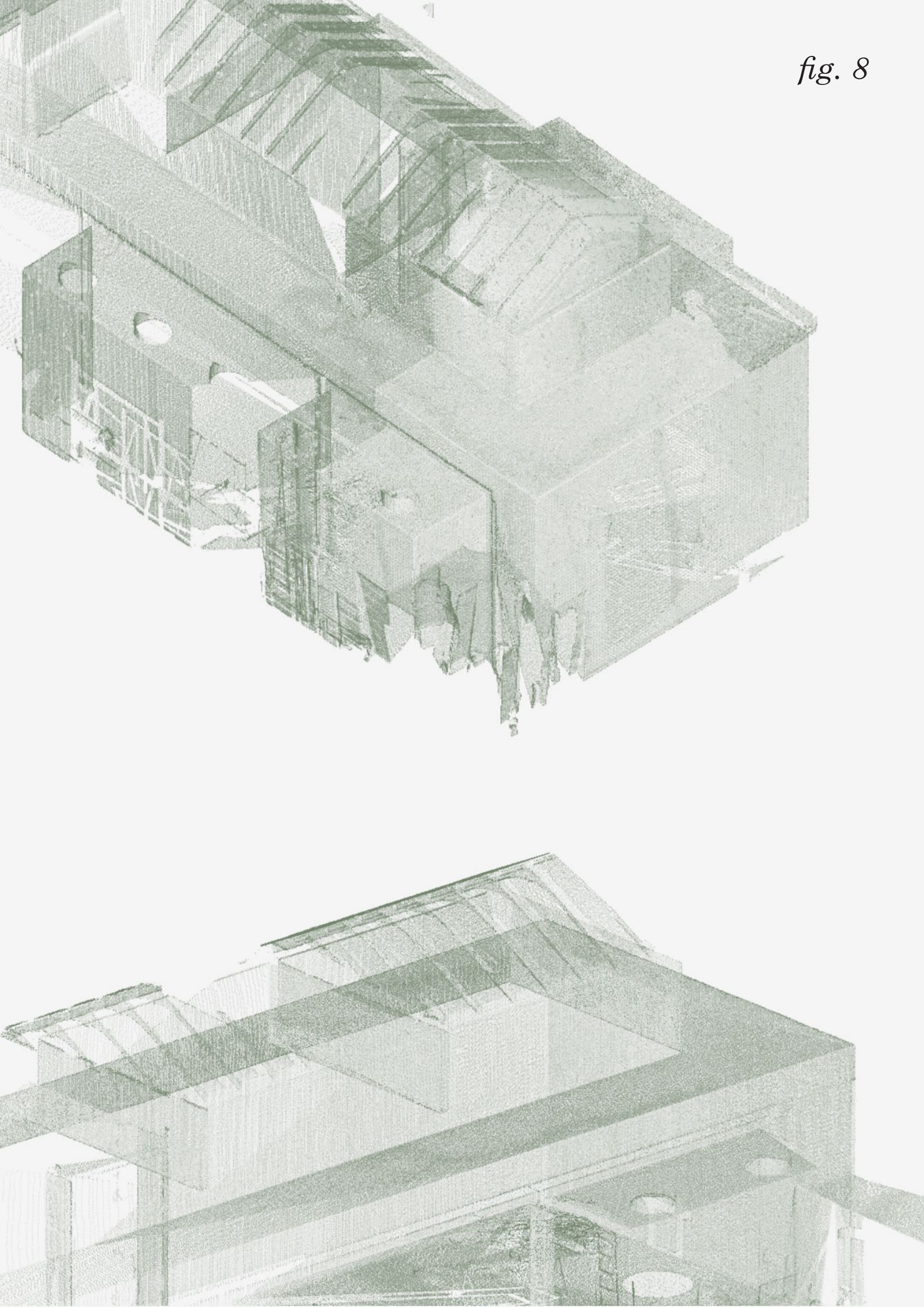


Forudsætningen for projektet er en dybdegående analyse af bygningens eksisterende kvaliteter, historiske udvikling og byggetekniske problemstillinger, gennem feltarbejde. Projektprogrammet udspringer derfor af en række undersøgelser, som er foretaget ved hjælp af forskellige redskaber og metoder, indenfor bygningskunstnerisk og akademisk metode.<sup>11</sup>

I Venedig foretog vi en bygningsopmåling af Den Danske Pavillon. Det indebar en fysisk opmåling, der bestod af flere stadier. En skitseopmåling i 1:50, en detaljeopmåling i 1:1 og 1:10, og en digital optegning. Ved hjælp af redskaber som 3D-scanner, totalstation og manuelle måleværktøjer, producerede vi et tegningsgrundlag for bygningen, i samarbejde med 24 studerende på første år på KTR. Opmålings- og registreringsarbejdet foregik over to og en halv uger.

Bygningsopmålingen har været vores redskab til at kortlægge pavillonens materialesammensætning, lagdeling og konstruktion, og de forskellige måleredskaber har suppleret hinanden, og givet os et præcist tegningsgrundlag. Punkterne som registreres med totalstationen, markeres fysisk på bygningen. Efterfølgende kan punkterne aflæses i AutoCAD som en punktsky, der nøjagtigt beskriver afstanden mellem hvert punkt i

*fig. 8*



en tredimensionel fil. På samme måde arbejder 3D-scanneren med punkter, men i modsætning til totalstationen, registrerer 3D-scanneren tusindvis af punkter, som ikke skal fysisk markeres. Forskellen mellem de to måleredskaber ligger derfor i hierarkiet. 3D-scanneren har ikke et hierarki, alle punkter er ligeværdige. De to måleredskaber har suppleret hinanden godt, da punktskyen fra 3D-scanneren gav os en detaljeret rummelig fil, som med nøjagtighed kunne bruges til at producere tegningsmateriale, sammen med målene fra totalstationen (jf. fig. 8).

Dertil arbejdede vi med en fænomenologisk registrering af stedet. Form, farver, størrelsesforhold og stoffligvirkning. Det indebar bl.a. fotoregistrering og farveanalyser med akvarel (jf. fig. 11 og 12).

Ved hjælp af bygningsarkæologiske undersøgelser, kortlagde vi de forandringer, der har fundet sted på pavillonen over tid. Helt konkret, gennem en nøjsom registrering af skader, løsrevne materialer, stentyper, samt nogle destruktive bygningsindgreb.

En flise er fjernet fra Koch-salen, for at undersøge gulvets lagdeling (jf. fig. 9). Et pudslag er banket af i Brummer-salen, for at fastslå murforbandtet. Maling er skrabet af på døren til Brummer-salen, for at kortlægge de forskellige farvelag gennem tiden. De destruktive indgreb er lavet i samarbejde med Søren Pihlmanns arbejde til Arkitekturbiennalen 2025.

*fig. 9*

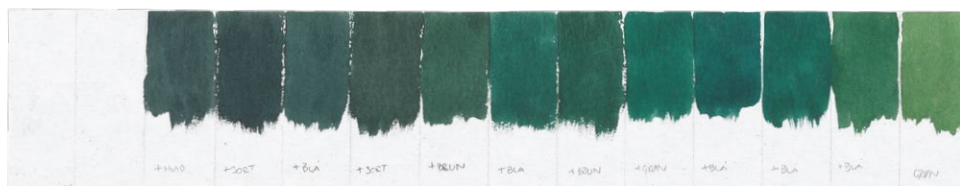


*fig. 10*





fig. 12





*fig. 13*



Forud for feltarbejdet søgte vi aktindsigt hos Slots- og Kulturstyrrelsen, og undersøgte mulighederne for at få indblik i arkivmateriale i Venedig. Kun et lille udvalg af tegninger forud for 2016 er bevaret. Vores vurdering af bygningens tilstand er udarbejdet gennem feltarbejdet, kombineret med interview med Troels Bruun, som har stået for vedligehold af Den Danske Pavillon de sidste omtrent 30 år.

Ud fra den indsamlede empiri, udarbejder vi en analytisk tegningsfremstilling af bl.a. belægningen. Det indebærer en opmåling af stenudhugningen og kategorisering af hvordan kalkstenene er skåret (jf. fig. 14), samt en affotografering af alle 1306 fliser til en fotocollage. Med denne metodik, ønsker vi at beskrive hvordan man ved hjælp af nøgtern dokumentation, kan beskrive eksisterende ressourcer som noget målbart, og konkret give et bud på, hvordan materialerne kan indgå i en nyfortolkning. Dels som noget kvalitativt, der vedrører de oplevelsesmæssige og kulturhistoriske egenskaber, men også som en ressource, der kan være med til at besvare de arkitektoniske problemstillinger.

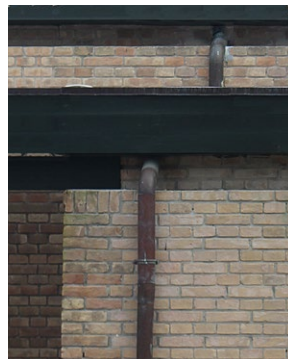
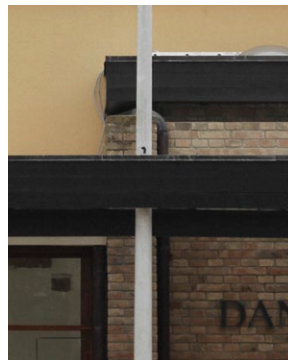
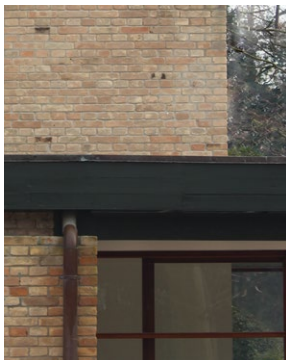
Ved hjælp af en bred variation af metoder, har vi belyst husets egenskaber og udfordringer, og på det grundlag udformet en tilstandsrapport, der ligger til grund for programmets problemstillinger.<sup>12</sup>



Den Danske Pavillon er eget af den danske stat, og er på nuværende tidspunkt ikke fredet eller vurderet bevaringsværdig. Giardini parken og beplantningen er til gengæld fredet af den italienske stat. Dette betyder, at skal der foretages en transformation af pavillonen, skal det ske indenfor Danmarks eksisterende grund og under Italiens restriktioner og krav, samt i tæt samarbejde med de lokale fredningsmyndigheder.<sup>15</sup>

Huset står på nuværende tidspunkt overfor en del byggetekniske og arkitektoniske udfordringer. Gennem en grundig besigtigelse og opmåling af Den Danske Pavillon i januar 2024, har vi foretaget en gennemgående registrering af husets tilstand samt arkitektoniske greb. En stor problematik huset står overfor, er de termiske og klimatiske forhold. Pavillonen er ikke klimastyret, og i forbindelse med en udvidelse af biennialens åbningsperiode samt fældning af nogle omkringliggende træer, har huset problemer med svingninger i temperatur samt fugtigt vejr, hvilket begrænser udstillingsmuligheder og giver udfordringer for de besøgende samt skaber ukomfortable arbejdsforhold for ansatte. Herudover står huset med problemer ved jordbundsforholdene, idet det er fæstnet på og undermineret af et stort rodnet fra parkens mange gamle træer. Disse var tidligere en

*fig. 15*



integreret del af huset, og gulvbelægningen er støbt direkte ovenpå rødderne, hvilket skaber udfordringer med hulrum under gulvet samt knækkede fliser. I dag er gulvets bæreevne på over 500 kg, hvilket er minimum ifølge lovkrav fra Italien, men der ønskes en bæreevne på minimum 1000 kg, for at imødekomme brugen af tunge maskiner i huset.<sup>16</sup> Konstruktivt har tagfoden på eksisterende forhold intet udhæng, hvilket er en stor problematik for husets stand og videre fremtid. Murværket rager længere ud end taget, og tagfodens funktion, at føre vand væk fra konstruktionen, er derfor ikke fungerende. Huset står med murværksskader og slag, stedvise algedannelser samt rådskader heraf. Desuden står huset med sætningsrevner og flere mindre revnedannelser, specielt i forbindelse med 1990'ers tilføjelserne, hvis murværksforbandt ikke er videreført fra 1960'ers huset, og lange revner adskiller konstruktivt de nyeste tilføjelser.

Troels Bruun oplever stor efterspørgsel på en opgradering af husets tekniske forhold, herunder bedre kraftinstallationer i form af flere el-udtag, bedre internet samt til bedre lyssætning. Husets rammer kan skabe udfordringer for udstillere i form af både manglen på ovenstående, samt i forhold til det eksisterende udstillingsforløb, i forbindelse med problematikken ved *white cube* udstillingsrum.



*'Local fog in Venice has a name: nebbia. It obliterates all reflections ... and everything that has a shape: buildings, people, colonnades, bridges, statues. Boat services are canceled, airplanes neither arrive, nor take off for weeks, stores are closed and mail ceases to litter one's threshold. The effect is as though some raw hand had turned all those enfilades inside out and wrapped the lining around the city... the fog is thick, blinding, and immobile.'*<sup>17</sup>

Joseph Brodsky, Watermark



*fig. 17*



Set i lyset af husets tekniske og arkitektoniske udfordringer samt de planetære forhold, giver projektet et forslag til, hvordan udstillingsrummene kan forbedres, så de både imødekommer nye udstillingsformater og styrker æstetiske virkninger.

På baggrund af indsamlet empiri fra feltarbejdet, undersøges på hvilke måder, man med få midler kan udvikle arkitekturen, uden at transformationen nødvendigvis tager sig ud som en udvidelse af størrelsen, men en forbedring af kvaliteten. Udfordringerne som projektet sigter efter at bearbejde, er bl.a. belysning, tagets udhæng, belægning, uoverensstemmelsen mellem ude og inde samt en differenceret klimatisering.

Hvordan kan ovenstående greb bidrage til, at pavillonen tages i brug *hele* året, og derved sætte et eksempel for, hvordan Giardini parken kan give noget tilbage til venetianerne. Hvor går skellet mellem pavillon og museum, og bør der udstilles på kunstens eller husets præmisser?

Med projektforslaget undersøges, hvordan man ved hjælp af genanvendelse og nyfortolkning af eksisterende ressourcer, kan styrke pavillonens iboende egenskaber i en flerstrengt transformationsstrategi.



## *afleveringsformat*

<i>Album</i>	Fotoregistrering
<i>Notat</i>	Transformationsholdning Bæredygtighedsstrategi Anbefaling
<i>Rids</i>	Bygningsarkæologisk tegningsfremstilling
<i>Rapport</i>	Analyse af den tekniske og arkitektoniske tilstand samt værdisætning og anbefalinger, med udgangspunkt i feltarbejdet. Eksisterende tegningsmateriale. Tegnings-, fotografi- og farvestudier.
<i>Katalog</i>	Ressourcer Referencer Proces

## *Tegninger*

*1:5000* Situationskort

*1:500* Situationsplan  
Landskabssnit

*1:50* Plan  
Snit  
Opstalt

*1:5* Plan  
Snit  
Opstalt

*Visualiseringer* Seks fremstillinger af de indvendige og udvendige rumlige oplevelser

## *Model*

*1:20* Tre udsnitsmodeller

*Dette er et vejledende forslag til projektets format og kan ændres frem til aflevering.*

*biennalen*

Barbusse, M., 'Danmark – Biennalen i Venedig 1895-1995'

Brummer, C., 'Den Danske Kunststudstilling i Venedig'

Brummer, C., 'Mennesker, Huse – og Hunde', s.190-198

Brodsky, J., 'Watermark: An Essay on Venice'

Den Store Danske, 'Biennale'

Elhardt, C., 'We're Turning Two Neighbours Into an Exhibition'

Kazmin, A., 'How Do Countries Get a Pavilion?'

La Biennale Di Venezia, 'Arsenale'

Langdalen, E., Lending, M., 'Sverre Fehn, the Nordic Pavilion, Venice. Voices from the Archives'

Pilegaard, A., 'Capturing Interfaces between Museum Architecture and Exhibition Design: A Critical Inquiry into Museum Space Concepts'

Rostrup Bøyesen, L., 'Venedig-Biennalen 1895-1968'

Thau, C., 'Dobbelt identitet. En forsoning. Den Danske pavillon i Venedig. Essays'

Zambeletti, F., KoozArch 'Open for Maintenance: Strategic Reclaiming of Space'

## *metoder og materialer*

CINARK, 'Byggeriets Materialepyramide'

Elgaard Arkitekter, 'Den danske pavillon i Venedig: Potentialeanalyse'

IPCC, 'Kapitel 9,' s.957–962

Kampmann, T., 'Bygningsarkæologi'

Kampmann, T., 'Revitalising Building Archaeology'

Material Cultures, 'Material Reform'

Quill, S., 'Ruskin's Venice'

## *arkitekturteori*

Brand, S., 'How Buildings Learn'

Den Store Danske, 'Kurator'

Exner, J., 'Den historiske bygnings væren på liv og død'

Hansen, M., 'Fortiden for tiden: Genbrugskultur og kulturgenbrug idag'

Scalbert, I., 'The Architect as Bricoleur'

## *forelæsning og interview*

Ved arkitekt Troels Bruun, 19.01.2024

Ved Nicolai Bo Andersen, 'Akademisk metode og skrivning', 15.01.2024.

- 1 Den Store Danske, 'Kurator'
- 2 Den Store Danske, 'Biennale'
- 3 Forelæsning og interview ved arkitekt  
Troels Bruun
- 4 Rostrup Bøyesen, L., 'Venedig-Biennalen  
1895-1968'
- 5 Barbusse, M., 'Danmark – Biennalen i Venedig  
1895-1995'
- 6 Brummer, C., 'Mennesker, Huse – og Hunde',  
s.190-198
- 7 Brummer, C., 'Den Danske Kunstudstilling i  
Venedig'
- 8 Brummer, C., 'Den Danske Kunstudstilling i  
Venedig'
- 9 Rostrup Bøyesen, L., 'Venedig-Biennalen  
1895-1968'
- 10 Barbusse, M., 'Danmark – Biennalen i Venedig  
1895-1995'
- 11 Forelæsning ved Nicolai Bo Andersen,  
'Akademisk metode og skrivning'



- 12 Kampmann, T., 'Bygningsarkæologi'
- 13 Citat af Eilean Hooper-Greenhill. Pilegaard, A.,  
'Capturing Interfaces between Museum  
Architecture and Exhibition Design: A Critical  
Inquiry into Museum Space Concepts'
- 14 Pilegaard, A., 'Capturing Interfaces between  
Museum Architecture and Exhibition Design:  
A Critical Inquiry into Museum Space Concepts'
- 15 Elgaard Arkitekter, 'Den danske pavillon i  
Venedig: Potentialeanalyse'
- 16 Forelæsning og interview ved arkitekt  
Troels Bruun
- 17 Brodsky, J., 'Watermark: An Essay on Venice'
- 18 Scalbert, I., 'The Architect as Bricoleur'

- fig. 1* Chiesa della Pietá, Venedig
- fig. 2* To skulpturer Nordvest for Den Danske Pavillon
- fig. 3* Kort over Giardini parken og pavilloner
- fig. 4* Arkivfoto fra 1960-1980, Det Kgl. Bibliotek

- fig. 5* Sydvestfacade af Den Danske Pavillon, møde mellem 1932 pavillon og tilbygning fra 1960, fokus på forbindelse mellem inde og ude
- fig. 6* Diagram over pavillonens tilføjelser
- fig. 7* Nordvest udstillingsrum i 1960 tilbygning
- fig. 8* Udklip fra 3D-scan af 1932 pavillon
- fig. 9* Bygningsarkæologisk tegningsfremstilling af destruktiv bygningsindgreb i Istrisk kalkstens belægning i 1960 tilbygning
- fig. 10* Søjlegang i 1932 pavillon
- fig. 11* Farveanalyse med akvarel på 1932 pavillon
- fig. 12* Farveanalyse med akvarel på 1932 pavillon
- fig. 13* Detaljefoto af indfatning til original fyldningsdør på 1932 pavillon
- fig. 14* Udvalgte plantegninger fra bygningsopmåling, øverst: skitseopmåling, midt: digital optegning, nederst: belægningsanalyse
- fig. 15* Album: fotografisk registrering af Den Danske Pavillon og omgivelser
- fig. 16* Kabelføring på 1960 tilbygning i møde med 1932 pavillon på Sydøstgavl
- fig. 17* Krongesimsmøde mellem Den Danske Pavillon og Den Nordiske Pavillon
- fig. 18* Nordøstfacade af Den Danske Pavillon, møde mellem 1932 pavillon og tilbygning fra 1960



