

# Gjennom tiden

1765 - 2100

# 2



Figur 1 - Langøya  
Foto: Ragna Grønlie



<b>Tittel</b>	Langøya
<b>Tema</b>	Tid
<b>Type</b>	Analyse
<b>Avleveringsdato</b>	04/06/2020
<b>Student</b>	Kaspar Sando - 160398
<b>Veileder</b>	Morten Vedelsbøl & Nee Rentz-Petersen

## Langøyas fortid

- 1765

Frem til 1950-årene lå det et lite hus på det høyeste punktet midt på Langøya. Bygningen gikk under navnet Tordenskiolds krutthus. I en beskrivelse fra øyas bebyggelse fra 1734-65 finnes ikke bygningen. Dette tyder på at byggverket ble satt opp etter 1765.

Figur 2 - Tordenskiolds kruttårn  
Foto: Gunnar Aadne





Figur 3 - Engelsmannsbukt  
Foto: NJM-fotosamling

Figur 4 - Dambukt  
Foto: NJM-fotosamling



Figur 5 - 1756





Figur 6 - Østkysten  
Foto: NJM-fotosamling

Figur 7 - VAndrestien  
Foto: NJM-fotosamling



*"Seiler man en vakker eftermiddag ud til øen, har man det brede lyse Fjordspeil med de mange veklende Aarsrekker omkring. I Vest den imponerende Fjellvæg langs Vestsiden af fjorden med vakre hvide Huse og Naaleskog,..*

*..., man lander på Øen enten paa Nordodden eller ved Husene og begiver seg opover. Fra Husene har man den herligste Udsigt. I forgrunden ned mod Stranden frodig Løv- og Naalskog og omkring Fjordspeilet med omliggenden Aasrekker. Over øen stryger en frisk Søvind tilsat med Duften av Løv og Naaetræer og Øens rige flora. Øen er bekjendt for sin rige Flora og besøges af Botanikere."*

- **Turistbrosjyre** - Udflugter omkring Holmestrand, 1883

Langøya var i sin tid en øy i Oslofjorden som huset 18? familier og hadde en skole for de minste.





Figur 7 - Strandidyll  
Foto: Ellinor Edvardsen

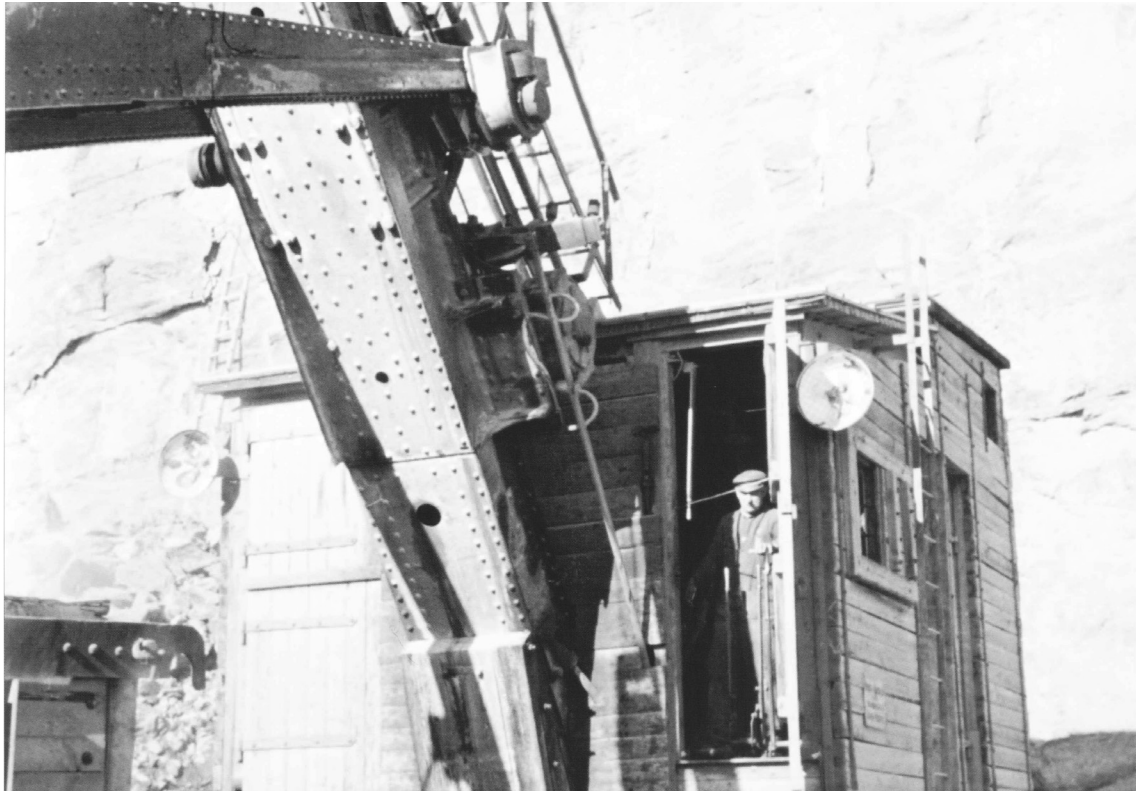
Figur 8 - Bestyrerboligen  
Foto: Cementmuseet, Slemmestad



Figur 9 - 1883



1947



Figur 10 - Gravemaskin bekledd i tre  
Foto: Cementmuseet, Slemmestad

Figur 11 - Vogntransport av kalk  
Foto: Cementmuseet, Slemmestad



Det var i 1927 at den virkelige store tekniske revolusjon kom til Langøya. Det året ble det slutt på håndboring, slegge, håndtraller og tunge manuelle løft for arbeiderne. Jernbane, et moderne steinknuseri, lastebiler og steinskuffer på larvefötter gjorde sitt buldrende inntog. Christiana Portland Cementfabrikk var dermed langt fremme teknologisk. Det ble enda mer populært å jobbe på øya og arbeidsmiljøet var godt.

Sementfabrikken på Slemmestad hadde stor appetitt på kalkstein. På en tid syntes det som om fabrikken ville sluke det som var en Langøya over vannflaten. Den nye teknologien medførte stor produktivitetsøkning.





Figur 12 - Skytebasen  
Foto: Cementmuseet, Slemmestad



Figur 14 - Transportbånd  
Foto: Cementmuseet, Slemmestad



Figur 13 - Boring for kalkstein  
Foto: Cementmuseet, Slemmestad



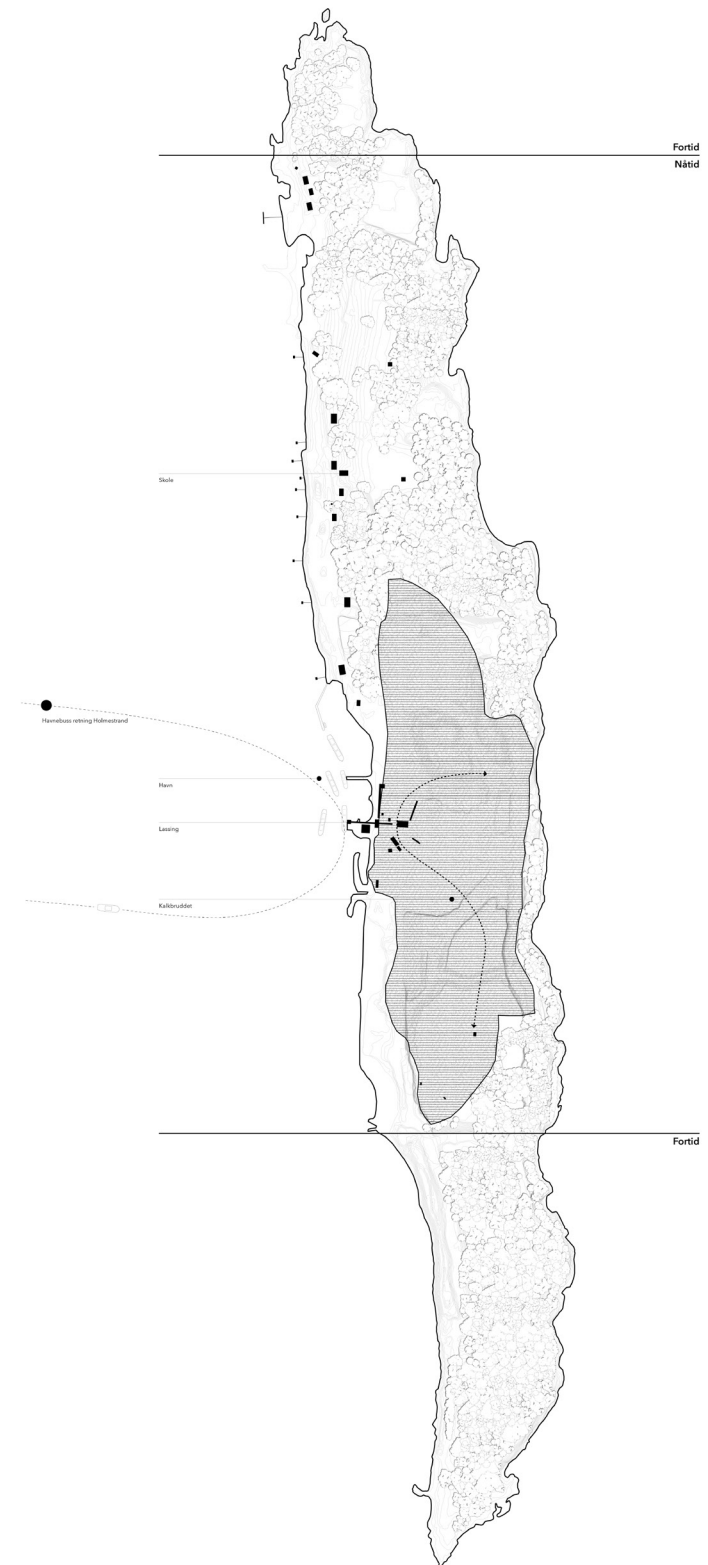
Figur 15 - Knusern  
Foto: Cementmuseet, Slemmestad





Figur 16 -Vognsett  
Foto: Cementmuseet, Slemmestad

Figur 17 - Marina med lassing  
Foto: Cementmuseet, Slemmestad



Figur 18 - 1947

1957



Figur 19 - 17. Mai  
Foto: NJM - fotosamling

Figur 20 - Skøytebane i gamle brudd  
Foto: NJM - fotosamling



Våren kom fjorten dager tidligere på Langøya enn i byen. Mens byen der inne under fjellet lå i skygge, var øya uten i fjorden badet i livgivende sollys til langt på kveld.

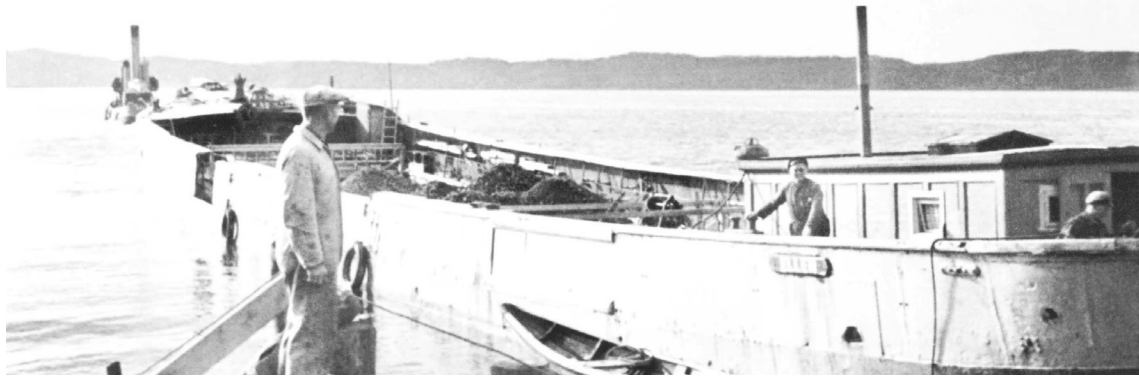
Skolen nedlagt i 1956, etter dette måtte elevene ta båten inn til Holmestrand. Det var hyppige avganger slik at elevene ikke måtte vente i Holmestrand by. Antall elever sank årlig og i 1950 var det bare seks barn som hadde adresse Langøya.

Alle på Langøya hadde båt. Det var nødvendig at alle i familien lærte seg å håndtere snekka. Båtene var i bruk hele året.

I et av de gamle bruddene var det skøytebane. Så lenge isen lå, ble det ryddet av bedriften slik at ung og gammel kunne være med. I Holmestrand var barna fra Langøya kjent som gode skøyteløpere.

Langøya var lekeplassen til mange barn. Selv om industriområdet var "tilgjengeligheten" var det sjelden lek i dette farlige miljøet. men klatring var populært i både trær og i bruddsider.





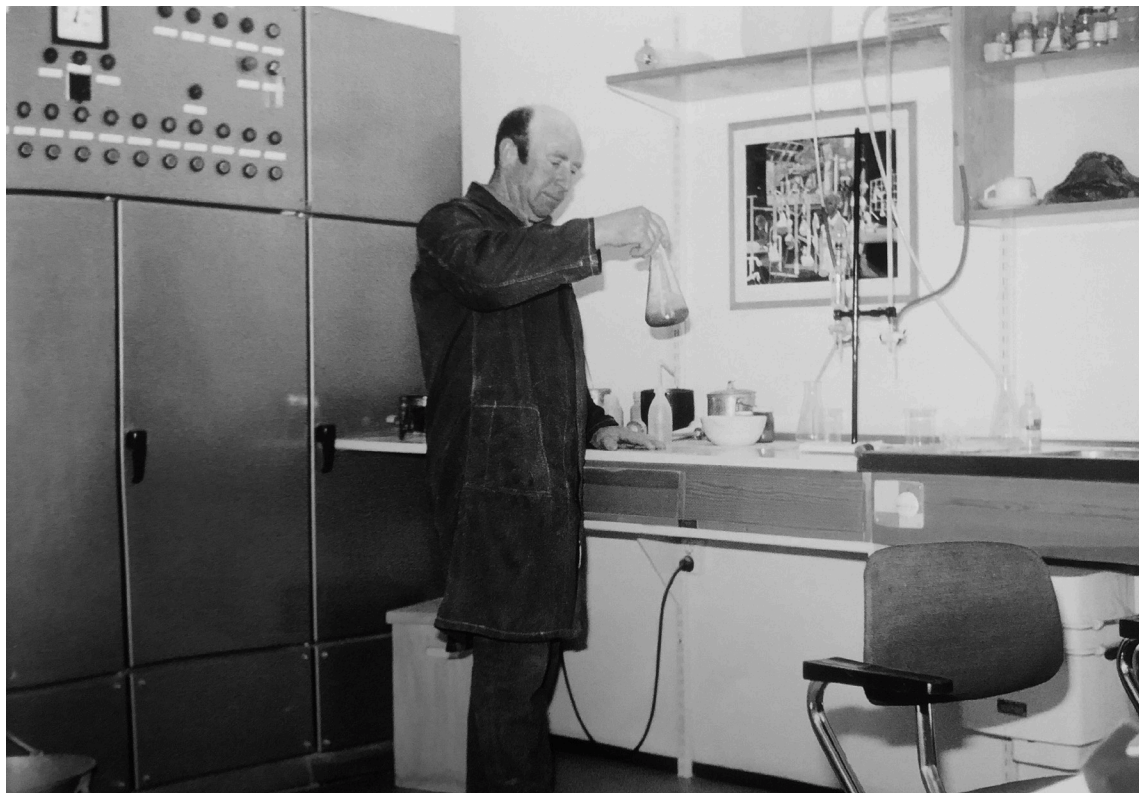
Figur 21 - 1000tonn lasset til Slemmestad  
Foto: Cementmuseet, Slemmestad



Figur 22 - Lekeplassen for barna  
Foto: NJM - fotosamling



Figur 23 - 1957



Figur 24 - Kvalitets test  
Foto: NJM - fotosamling

1964

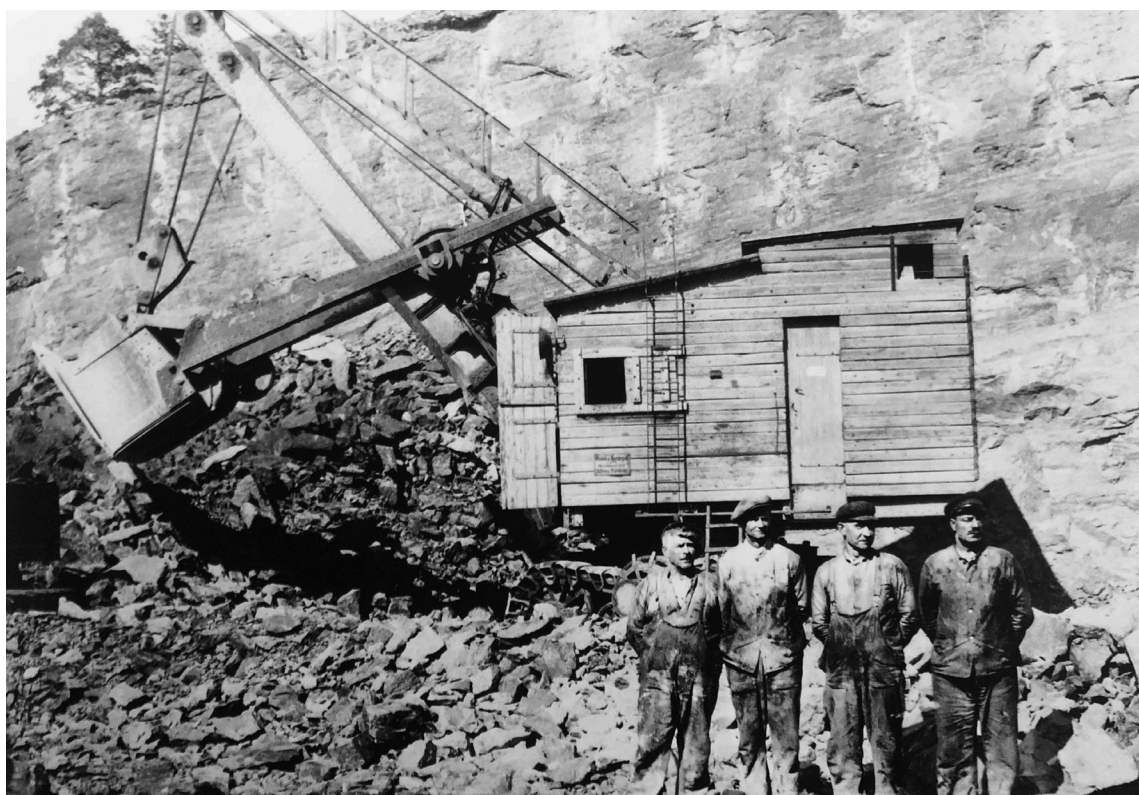
I 1964 hadde industrien tatt over øya og de få familien som bodde der måtte evakuere. De fikk flytte inn til byen. Det ble bygget nye steinknuser og Langøya ble modernisert.

Det var allerede etablert en ferge fra 1916 fra Holmestrand til Langøya. I 1952 kjøpte Christiana Portland Cementfabrik en liten passasjerbåt som fikk navnet "Kalkfjell".

På denne tiden var det 120 ansatte på øya, og de fleste arbeidet i bruddet.

Helt frem til 50-tallet ble det brukt jernbane, før moderne trucker overtok rollen.

Figur 25 - Gravemaskinen  
Foto: Cementmuseet, Slemmestad







Figur 26 - Hjullaster velt  
Foto: Cementmuseet, Slemmestad



Figur 28 - Marina  
Foto: Cementmuseet, Slemmestad



Figur 27 - 17 000tonn i et spreng  
Foto: Cementmuseet, Slemmestad



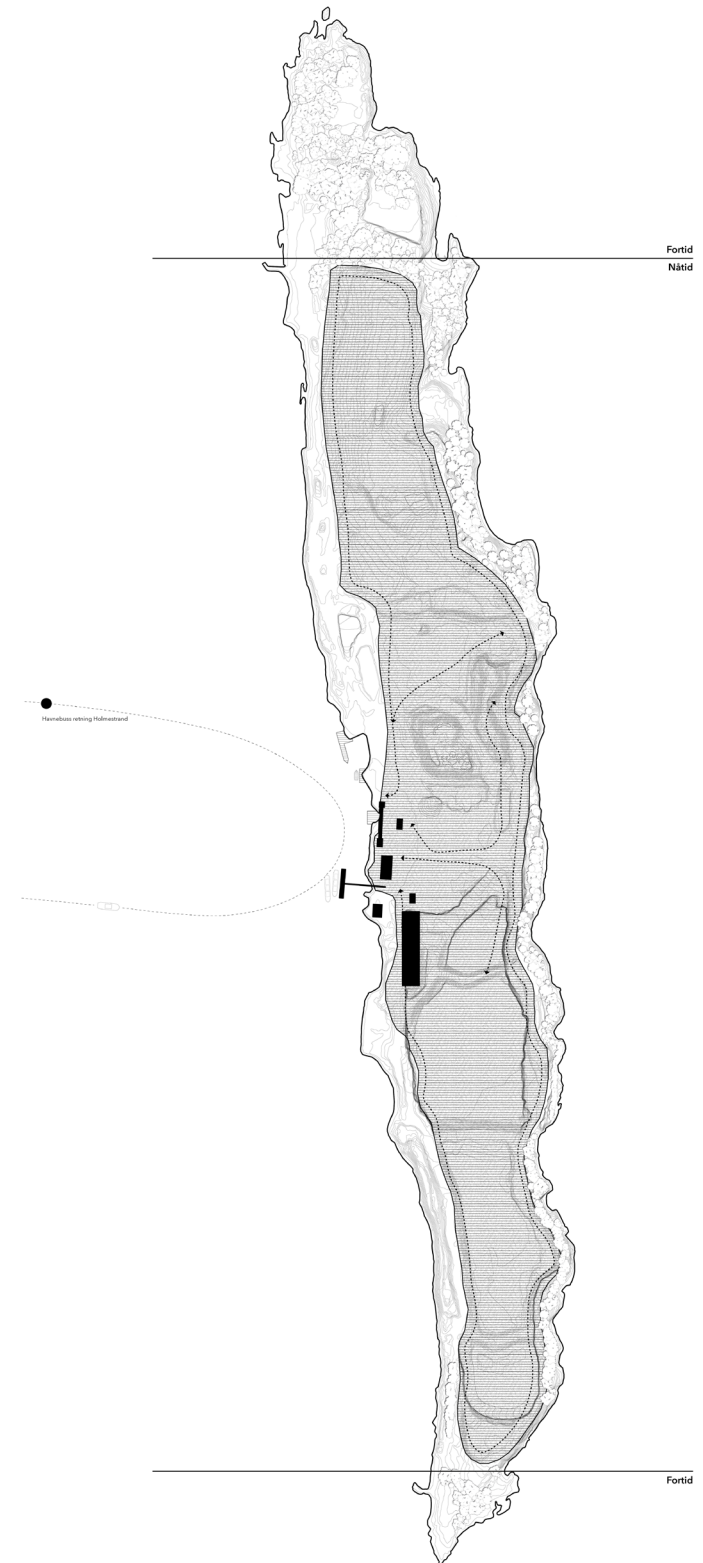
Figur 29 - Ferge ankomst  
Foto: NJM - fotosamling





Figur 30 - Moderne trucker  
Foto: NJM - fotosamling

Figur 31 - Pukkstein lasteskip  
Foto: NJM - fotosamling



Figur 32 - 1964



1985



Figur 33 - Deponering av kisaske  
Foto: NJM - fotosamling

Figur 34 - Arbeiderne  
Foto: NJM - fotosamling



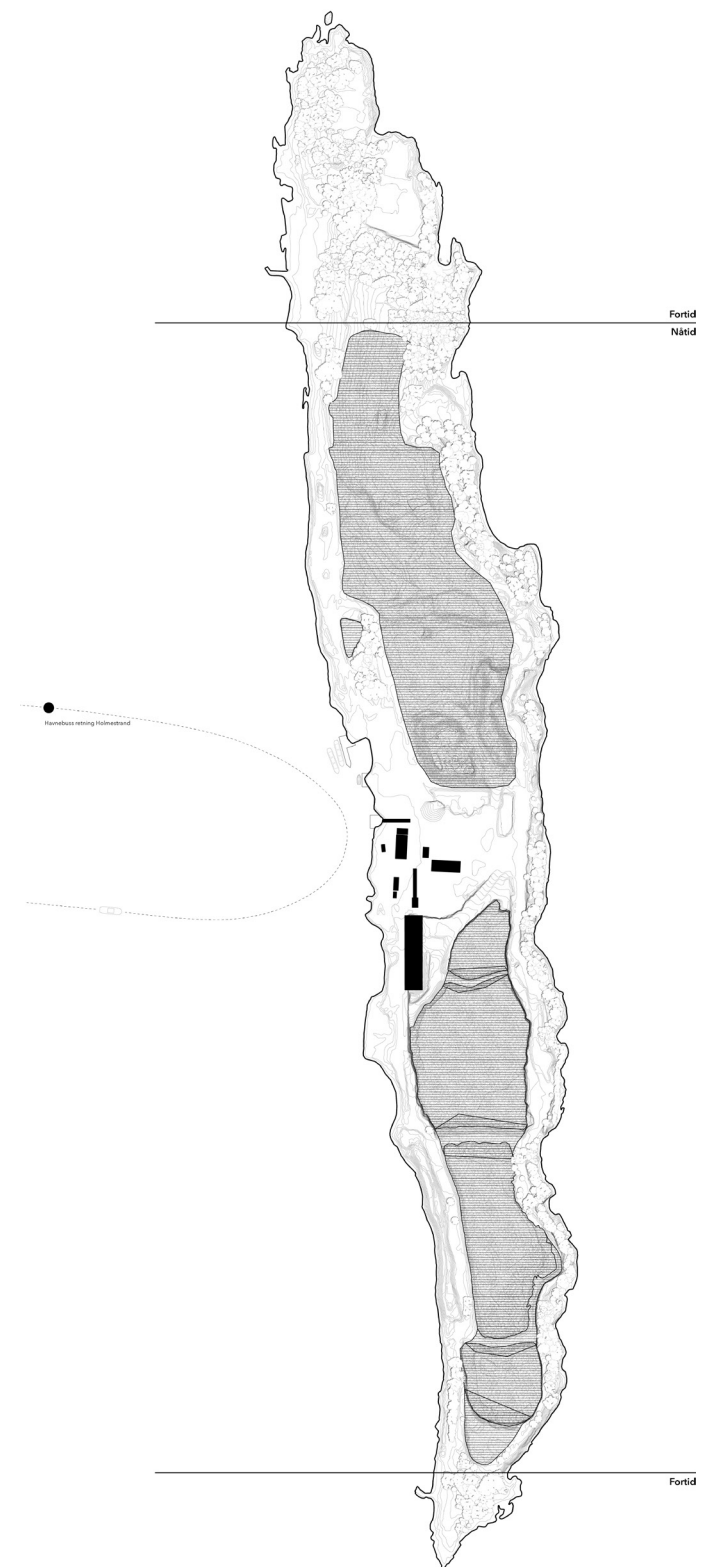
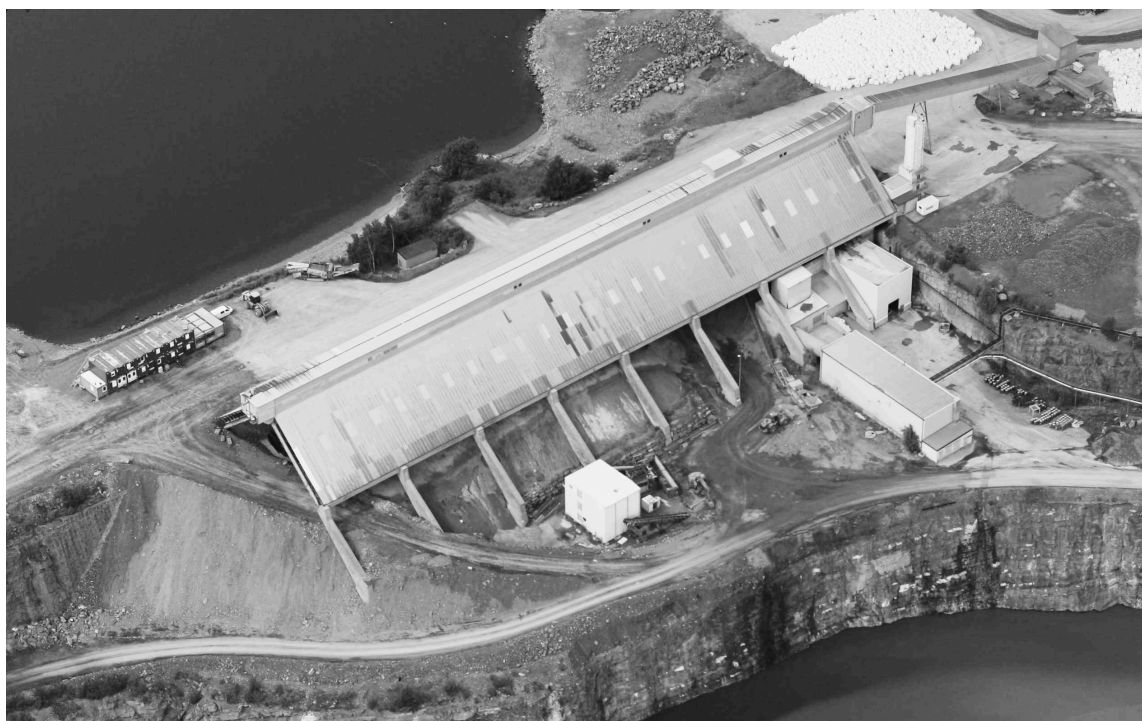
Kalksteinuttaket ble avsluttet i 1985. I 1989 ble øya overtatt av Aker/Norcem og de ble enige om at Langøya potensielt kunne ta imot alt uorganisk spesialavfall som ble generert i Norge. Blandt de som var interisert i å kjøpe øya var Laid Law and Waste Management International med base i USA. Det var stor strid da Langøya skulle begynne å motta utenlandsk avfall. For å unngå dette, ble det demonstrasjon og staten gikk inn med 137 millioner kroner for at Norsk Avfallshåndtering AS (NOAH) skulle bli etablert og overta øya. De skulle etablere en nasjonal løsning for behandling av spesialavfall.





Figur 35 - Gamle silo rives  
Foto: NOAH

Figur 36 - Sandtaket  
Foto: Google maps



Figur 37 - 1985





Figur 38 - Deponering  
Foto: NOAH

Figur 39 - Miljøfarlig avfall  
Foto: NOAH



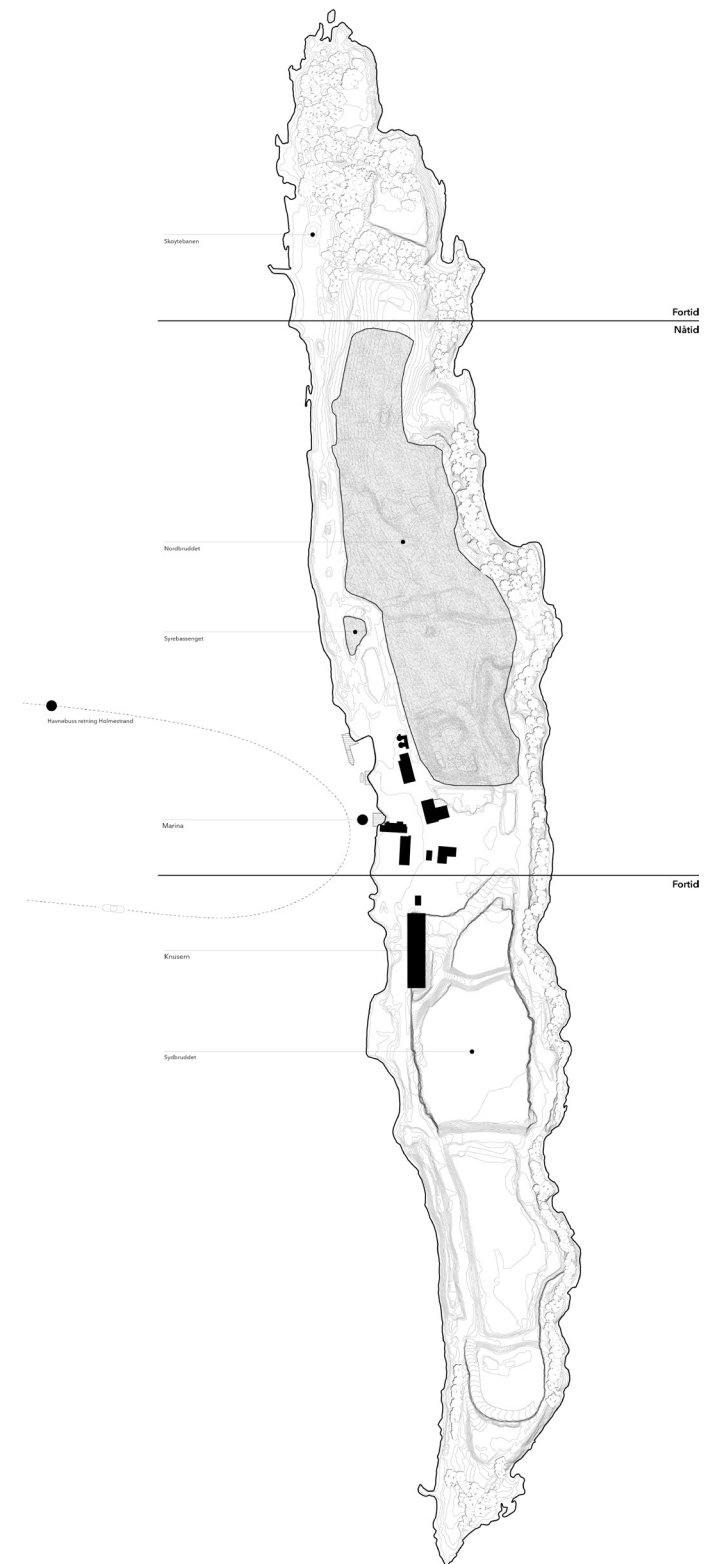
## Langøyas Nåtid 2002

Det opprinnelige arbeidsmiljøet på Langøya var preget av steinbryterkultur. Det var rå arbeidskraft, med en intens og kompromissløs kultur med rå muskelkraft og svette som karakteristiska. En kultur som nødvendigvis ikke krevde at man tørket seg på bena når man skulle bevege seg innendørs. Mange av de samme menneskene som brøt stein, var fortsatt i organisasjonen da industrien hadde sitt store vendepunkt. Det ble en industri med et renere og ryddigere arbeidsmiljø, sin sofistikerte instrumentering, gjennomtenkte skriftlige prosedyrer, krav på nøyaktighet, sine små marginer samt sine ufravikelige krav om formell kompetanse på alle nivåer i organisasjonen. Det ble et tydelig kulturskille på Langøya, også med nytt kontorbygg med kantine i 1995. Da ble det helt naturlig at man skiftet både fottøy og tok av en skitten arbeidsjakke når man gikk til lunsjbordet. De ansatte trivdes men den nye stilen. NOAH og Langøya var nå eid av staten og pålagt en nasjonal og samfunnsnyttig oppgave med å håndtere farlig avfall.



Figur 40 - Industribygg  
Foto: NJM - fotosamling

Figur 41 - Langøya drone  
Foto: NOAH



Figur 42 - 2002





Figur 43 - Sybruddet blir fylt opp  
Foto: NOAH

2010

Nordbruddet er fylt opp og sybruddet står for tur. Forskningen hadde vært i gang de siste 25 årene og de hadde nå bedre forutsetninger for å håndtere det farlige avfallet.

Figur 44 - Marina  
Foto: NOAH

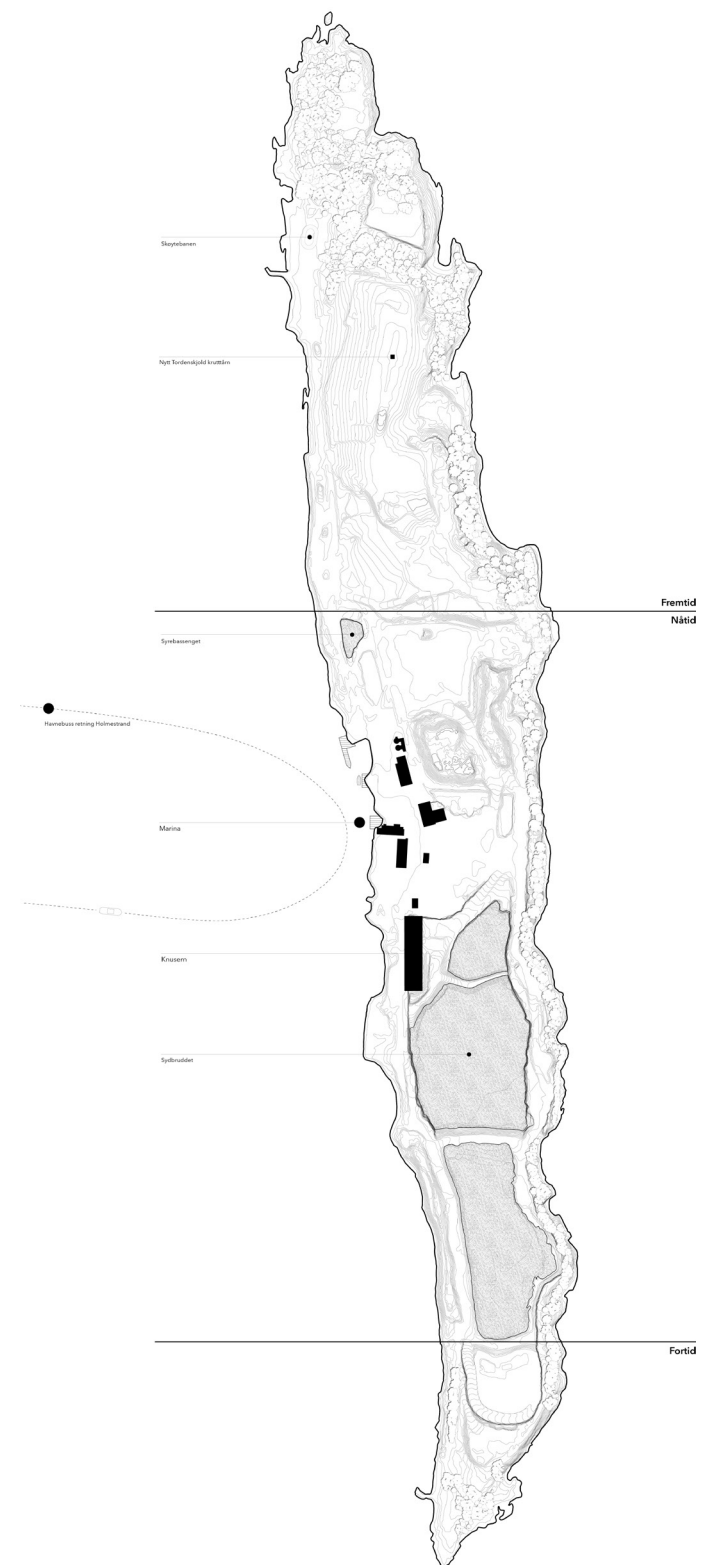






Figur 45 - Sybruddet blir fylt opp  
Foto: NOAH

Figur 46 - Leire/kalk lokk  
Foto: NOAH



Figur 47 - 2010





Figur 48 - Utsiktspunktet fra bruddet  
Foto: Kaspar Sando

## Langøyas Fremtid

2025

Langøya skal bli en ny destinasjon for turister i forskjellige målgrupper. Den skal forsøke å ramme inn de 3 store tidsepokene den har vært igjennom med forskjellige type arkitektur knyttet til tid og sted. Sydbruddet skal være om kalkbrudd industrien og her er det laget et utsiktspunkt. Et forsknings og besøksenter ligger seg på kalkkryggen mellom bruddene som de siste 20-30 årene er blitt fylt opp med miljøfarlig avfall. Og Norddelen blir til et friluftsområde med landemerker som rammer inn historien om det tidligere nordbruddet.

Figur 49 - Oversikt sydbrudd  
Foto: Kaspar Sando







Figur 50 - Forskningscenter  
Foto: Kaspar Sando

Figur 51 - Forskningscenter atrium  
Foto: Kaspar Sando



Figur 52 - 2025

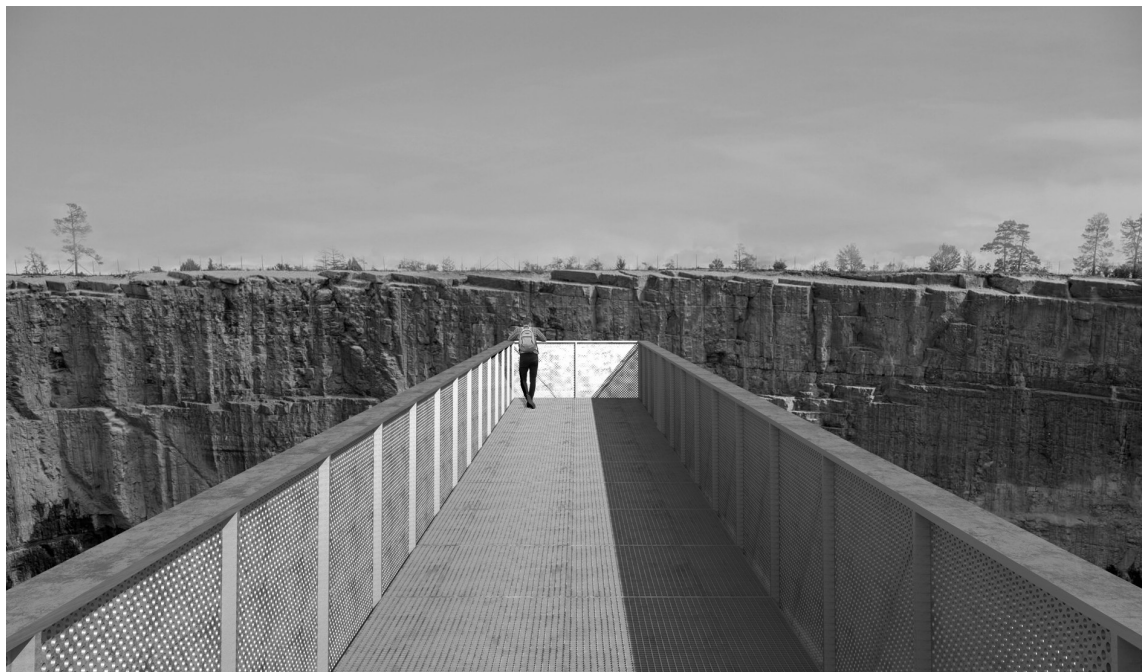


Figur 53 - Objekter i landskapet  
Foto: Kaspar Sando

Figur 54 - Utsiktspunkt  
Foto: Kaspar Sando







Figur 55 - Utsiktspunkt  
Foto: Kaspar Sando

Figur 56 - Utsiktspunkt  
Foto: Kaspar Sando



Figur 57 - 2100

Det Kongelige Danske Kunstakademis Arkitektskole, København

**Kaspar Sando**