

SKYGGER PÅ GRÆSSET

Når man vandrer langs de eksotiske træarter hænder det, at man får øje på et lille stykke papir med påskriften om træets ophav og fortælling. Det er en åbenbaring som en kinesisk æske hvor nye virkeligheder udfolder sig fyldt med overraskelser og erkendelser. Alle sanser folder sig ud. Man betragter verden og bevæger sig nysgerrigt tættere på.

Sarah Mogensen, stud 4665

**Kunstakademiets Arkitektskole
Institut for Bygningskunst og Kultur
Kandidatprogram for Kunst og Arkitektur (KKA)**

Program, Afgang september 2016
vejl.: Poul Ingemann, Filippa Berglund



Det Kongelige Danske Kunstakademis Skoler
for Arkitektur, Design og Konservering

SKYGGER PÅ GRÆSSET

Syv bygninger mellem den
Forstbotaniske Have og kystbanen

Sarah Mogensen, 4665
Kunstakademiets Arkitektskole
Institut for Bygningskunst og Kultur
Kandidatprogram for Kunst og Arkitektur (KKA)

Program, Afgang september 2016
vejl.: Poul Ingemann, Filippa Berglund













Forstbotanik subst.

gren inden for botanikken der beskæftiger sig med skoven og dens plantergren.

Have subst.

afgrænset område med græsplæne, træer, blomster m.m.

Forord	13
Introduktion	17
Intention	21
Stedet	23
Idé	25
Program	28
Afleverings materiale	31
Afsæt	33
At sætte verden i system	40
Videnskaben og Kunsten	42
Det velkendte i det fremmede	46
Tilstædeværelse	49
Litteraturliste	51
Studieforløb	52



Fotografi
Luigi Gherri

Forord

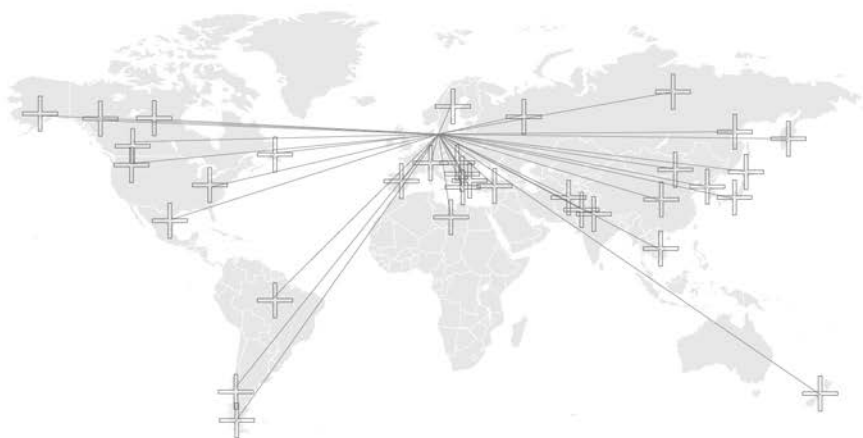
Når man vandrer langs de eksotiske træarter, hænder det, at man får øje på et lille stykke papir med påskriften om træets ophav og fortælling. Det er en åbenbaring som en kinesisk æske, hvor nye virkeligheder udfolder sig fyldt med overraskelser og erkendelser. Alle sanser folder sig ud. Man betragter verden og bevæger sig nysgerrigt tættere på.

Her har boet mennesker før os, og de har efterladt sig Forstbotanisk Have med dens udstrakte grene som et symbol på den tid, der er gået. Det groede vokser i den evigt foranderlige iscenesatte have. Det ses i mødet mellem to bevægelige tider, når der over for to gamle platantræers omhyggeligt sammenviklede grene pludselig vokser en slank og rank birk. Indimellem høres lyde fra S-toget, der rytmisk transporterer forstadens beboere fra parcelhuset til byens kontordomicil.

Tiden forløber uden anden bemærkning, end at den er gået. For mange af de passerende passagerer er mødet med Forsthaven ikke andet end afstanden til det grønne set i ekspresfart. Haven som sted er glemt i den offentlige bevidsthed, ligesom de der engang gik imellem dens træer og buske.

Måske ser vi samtiden tydeligst, når den permanente nutid punkteres, og der midt imellem forstadens parcelhuse og rejsen fra a-b pludselig står et træ, der tydeligvis ikke har bekymret sig om verden uden for Forsthaven, men har ladet sine grene vokse i et århundrede.

For træet er ikke blevet fældet for, at en ny ligusterhæk og bolig skulle tage dens plads. Stammens bark skiller, så de brogede brune flager afslører en lysegrøn søjle, der strunk bærer kronen oplyst af udfoldede blade. Nogle har husket den Forstbotaniske Have. Hænder har møjsommeligt flyttet slyngplanter og brombærkrat, sådan at træet fortsat kunne danne skygger på græsset.



Forsthaven har siden 1838 indsamlet frø og stiklinger i hele verden og opformeret dem i haven. Herover ses alle de steder hvorfra man har hentet frøer og stiklinger. Det ses at der mest er tale om temperede og subtropiske klimazoner, altså steder med et klima som minder om det danske.

**A Perfect garden -no matter its size- should
enclose nothing less than the entire universe**

-Luis Barragan



Introduktion

I 1838 oprettes Forstbotanisk have i Charlottenlunds bøgeskov for at støtte undervisning og forskningen på Landbohøjskolen i København. Formålet med Forsthaven var at dyrke flest muligt af de fremmede træ- og buskarter, der kunne trives på friland i Danmark, således at man kunne få et indtryk af vækst, udvikling og hårdførhed. De fantastiske træarter tiltrak dog ikke kun forskere og studerende, men den eksotiske samling blev snart kendt og værdsat af den lokale befolkning.

I mange år lå haven som et stykke tæmmet jungle inden for parcellusets rækkevidde, et mikrokosmos af verden, gemt mellem bøgeskovens beskyttende kroner. En mulighed for at gå på opdagelse i egen baghave i fragmenter af en verden som ikke naturligt ville findes i Danmark og som man, selvom man brugte hele sit liv, aldrig ville få set.

Men i takt med at det biovidenskabelige fakultet voksede blev Forsthaven kategoriseret som værende for lille. Som et led i Landbohøjskolens omlægning, forsvandt plejen og opmærksomheden fra haven og de voksende slyngplanter overtog i stigende grad de gamle træers plads og fortælling.

Det er i dag af naturstyrelsen bestemt at Forsthaven skal overgå til en mere naturnær skovdrift. Det vil betyde en forandring for det kulturhistoriske landskab, som med tiden vil udviske dens identitet. Havens rationelle formål er forsvundet og dens funktion glemt. Forsthavens æstetiske kvaliteter, som et sted for opdagelse af andre bider af verden er derimod stadig værdsat og husket af de, som kender til dens placering. Vedligeholdelsen og plejen sker derfor på initiativ af en stor gruppe frivillige.

Vores verdensbillede er i dag domineret af en rationel tankegang, hvor tiden er defineret af en lineær og formålsbaseret forståelse. Den frivillige haveforenings pasning af haven viser hvordan forskningshaven ikke kun er skabt med et rationelt formål, men også indeholder en iboende æstetisk komplementaritet. Forsthaven er et levende museum hvis træarters udstrakte grene minder os om tidens udstrækning. Haven kalder på en tilstedeværelse og stimulering af vores sanser, som også er et rum til ro, fordybelse og fantasi.



1.

2.

3.

4.

5.

12.

6.

11.

10.

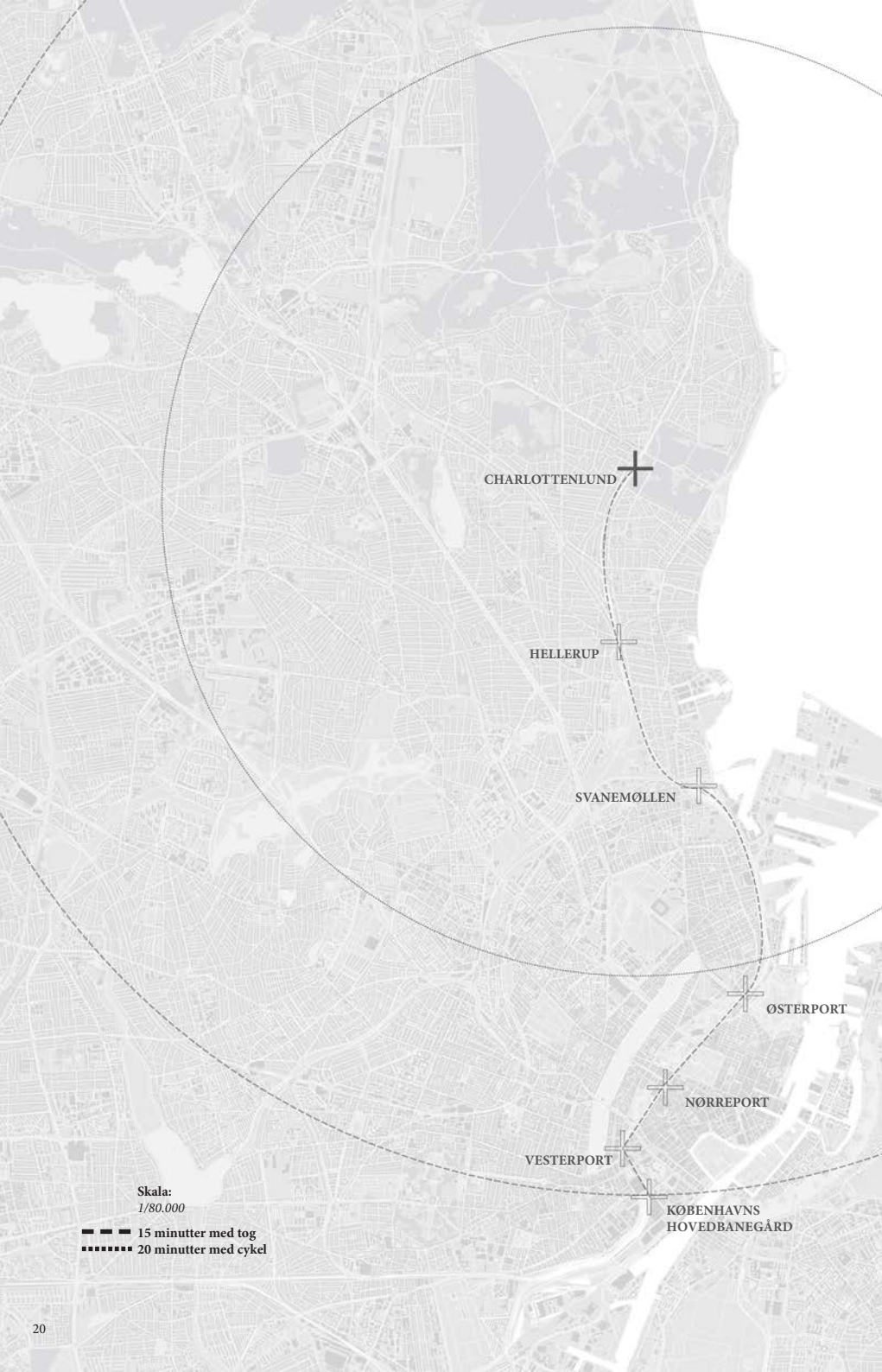
9.

7.

8.

Skala
1/2000

1. Vandgranerne (*Metasequoia glyptostroboides*). I mange år kendte man den kun fra forsteninger, men i 1941 blev den ved et tilfælde fundet i det centrale kina.
2. Tempeltræet (*Ginkgo biloba*) er et helligt træ i Østasien, og har eksisteret de sidste 240 millioner år. Sæet som frø i Forstbotanisk Have i 1889.
3. Tarmvrid-Røn (*Sorbus torminalis*) er et mellemstort, løvfældende træ med en først ægformet, senere kuplet krone. Sæet som frø i Forstbotanisk Have i 1851.
4. Vandrende lind (*Tilia vulgaris*) er fra før havens anlæggelse i 1838, men da planten hele tiden fornyer sig, kan det blive mere end svært at fastslå en alder.
5. Duetræ (*Davidia involucrata*) er et lille, løvfældende træ. Blomstringen sker i maj-juni, og den består af kuglerunde, røde hoveder med mange små enkeltblomster. Blomsternerne skifter farve fra grønlig-hvide til mælkehvide. Vinden duver højbladene og får dem til at minde om en flok hvide duer i opbrud, og har derved givet anledning til navnet.
6. Almindelig Platan (*Platanus hispanica*) er et af havens ældste træer. Barken ligner camouflagetøj, fordi den skifter farve og falder af i flager.
7. Abetræ (*Araucaria araucana*) stammer fra Sydamerika og er kendt som Abernes skræk pga. de stærke, spidse nåle. Det er et stedsegrønt nåletræ.
8. Canadisk poppel (*Populus x canadensis Regenerata*) er et af havens største træer, som, indtil videre, er stærkt overdækket af vedbend. Den er grådig overfor naboplanterne og giver stærk skygge, når den har fuld krone.
9. Langnålet Ædelgran (*Abies concolor*) har en stamme, der er ret og gennem-gående helt op til toppen. Barken er først grågrøn, men bliver senere grå og glat med harpiksholdige blærer. De knuste nåle lugter kraftigt af terpentint og citron.
10. Kæmpethuja (*Thuja plicata*) er blandt et af landets ældste træer af arten. Den er en nordvestamerikansk træart, som gror godt, og som har et meget værdifuldt, let, men varigt kerneved.
11. Mammuttræet (*Sequoiadendron giganteum*) kan i sit hjemland Californien blive over 3.000 år gammelt. Det er et stort stedsegrønt nåletræ med skælagtige nåle og en blød trævlet bark, den meget tykke og svampede stamme, menes at beskytte den mod skovbrande.
12. Vestamerikansk Hemlock (*Tsuga heterophylla*), på dansk Skartyde gran, er et mellemstort, stedsegrønt nåletræ med en bred og kegleformet vækst.



CHARLOTTENLUND

HELLERUP

SVANEMØLLEN

ØSTERPORT

NORREPORT

VESTERPORT

KØBENHAVNS
HOVEDBANEGÅRD

Skala:
1/80.000

--- 15 minutter med tog
..... 20 minutter med cykel

Intention

Forstbotanisk Have indkredser et lille udsnit af verden og afspejler samtidig verden i sin helhed, et mikrokosmos af verden gemt mellem bøgeskovens beskyttende kroner. I nær tilknytning til Forsthaven ligger Charlottenlund station og det er mellemrummet fra stationen og Forsthaven at projektets site ligger. Grunden er uudnyttet og ejet af DSB.

Da haven har mistet sit rationelle grundlag, er der opstået et nyt behov for at genfortælle stedets egenskaber som et oplevelsesrigt kulturhistorisk område. Det er intentionen med projektet at tilføre en ny offentlig berøringsflade mellem togstationens bevægelse og havens voksende samling. Ideen er at skabe en relation mellem Forsthavens eventyrlige verden og det menneskeskabtes logik. Projektet skal således etablere en egenart, som i det byggede materiale kan danne ramme om den mangfoldige og groede natur.

Hensigten med projektet er ikke at skabe en modsætning og tæmning af haven, men at bringe havens egenskaber og tid ind mod det byggede og tættere på den rejsende. For at gøre dette ønsker jeg at væve det groede ind i det byggedes materiale, således at haven fremstår som en oplevet og meget presserende kraft. Dette vil jeg gøre ved at placere offentlige funktioner, der relaterer sig til haven som et sted for oplevelse og tilstedeværelse. Det byggedes funktioner repræsenterer i deres program og egenart en forskellighed, men i deres indbyrdes forbindelse og relation til det groede vil de skabe en fælles platform, som i sig selv vil kunne tiltrække besøgende til haven.

Forsthavens vedligeholdelse kommer ikke fra en stor organisation, men består primært af et engagement blandt frivillige i foreningen Forstbotanisk Haves Venner. Det er min intention, at glæden og entusiasmen hos de lokale frivillige fremtidigt skal være en del af stedets rytme og pleje. Men det vil også fremover være vigtigt at etablere en professionel viden og interdisciplinær forbindelse til haven ved hjælp af flere tilhørsforhold. Dette skal ske gennem en forankring til det lokale foreningsliv samt funktioner, der regionalt vil kunne tiltrække besøgende til haven. Ideen er, at den lokale interesse sammen med den tætte relation til storbyen vil kunne danne grobund for et fælles brug og mangfoldig tilknytning til haven.

Haven som sted er et øjebliksbillede på naturens processer, der over tid har dannet rum og variation i beplantningen. Forsthavens udstrakte tid er også erindringen om et sted, der peger tilbage i historien og hverken er lig med nutiden eller fremtiden. Det er et mangfoldigt rum i evig forandring. Nytænkningen af tomrummet mellem Charlottenlund Station og den Forstbotaniske Have vil således inddrage havens langsomme tid og ikke gentage, men tilføje en iscenesat vegetation, som sammen med arkitekturen vil kunne fortælle stedets historie til eftertiden.



Mellem togbanen og
Forsthaven

Stedet

Grunden er et sted mellem det menneskeskabtes konstruktion og naturens forunderlige verden. Det byggede miljø i form af jernbanens struktur, en opfindelse, som mindsker afstande og geografiske tilhørsforhold, og det groede miljøsystem baseret på naturprocesser indsamlet for at studere i det danske klima.

Tomrummet

Da Forsthaven blev oprettet i 1838, var der efter datidens forhold gode transportmuligheder til Charlottenlund. Fra 1863 kunne man ankomme direkte fra togets holdeplads og vandre ind i Forsthaven. Jernbanen blev dog ved med at vokse i takt med byerne omkring, og lige så langsomt blev der taget bidder af Forsthavens areal i fremskridtets navn. Siden 1970 er godstrafikken dog afskaffet, og et større areal står tilbage uden decideret brug. Hvidt grus dækker pladsen og afslører bilspor fra de parkerede bildæk, der optager ca. ¼ af pladsens samlede 9492 m².

Den rejsende

Togets rejse er en bevægelse fra et sted mod et andet. Uden selv at bevæge sig flyttes den rejsendes legeme over tid og placeres et nyt sted. Forsthavens placering ved siden af togstationen gør den attraktiv for besøgende fra København

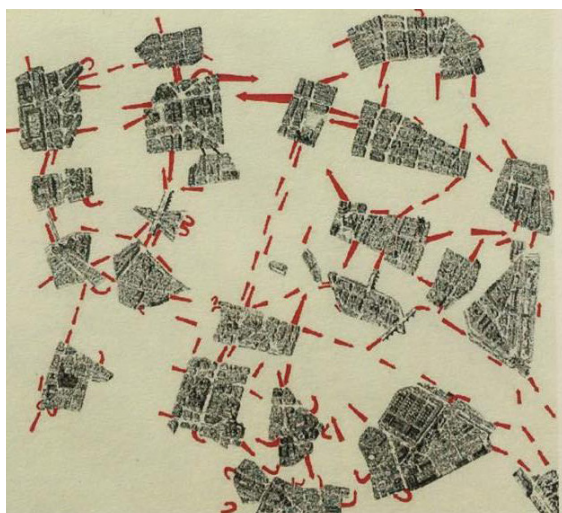
og omegn. En rejse væk fra hverdagens gøremål mellem trafik, institutioner, indkøbscentre og kontorer indtil et sted, der i sit sansende nærvær minder os om de grundlæggende vilkår og de rytmer, som dagen, årstiderne og livsforløbet giver.

Den besøgende

A story should have a beginning, a middle and an end, but not necessarily in that order

-Jean-Luc Godard

På den anden side af jernbaneskinne og pendlere med afventende rejsekort ligger Forsthaven. Den besøgende bevæger sig mellem eksotiske plantearter og glemte trækroner i en fri vandring af opdagelse og fascination. I Forsthaven er der ingen direkte kronologisk tidslighed fra a-b, men man forbliver i opdagelsen og vandringen. Ruten er en konsekvens af tilfælde og valg. I psykologien kan en sådan rute karakteriseres som *dérive*, en drift i mennesket, hvormed de omkringliggende konturer blidt leder den besøgende frem. Resultatet er ikke kun, at kroppen vandrer i landskabet, men også i bevidstheden.



Dérive, Brooklyn
Tom Tenney

Idé

Projektet indeholder en henholdsvis groet og bygget struktur. Med henblik på at undersøge relationen mellem det groede og det byggede miljø, vil jeg fokusere på haven som idé, en verden i verden, hvis tid både er fastholdt til øjeblikket og i evig forandring og i arkitekturens evne til at udpege og formidle et stædet i denne verden.

Forsthaven er en forsonlig urskov på et yderst begrænset areal, hvor man fri for sumpfeber og giftige edderkopper kan undersøge en verden fremmed for hverdagen. Denne natur peger tilbage i historien og fortæller om et andet sted i tid, samtidig med at den er i evig forandring. Det er projektets ide, at den nye vegetation med udgangspunkt i samtidens øjebliksbillede vil kunne indskrive vores tid i havens fortælling.

Det groedes foranderlige rum er også en langsommelig tid, der eksponerer naturens processer. Denne tilstedeværelse af tid står i kontrast til grundens anden kontekst i form af jernbanens lineære og upersonlige tid. Den nye beplantning og arkitektur vil erstatte kløften mellem det byggede og det groede og forsøge at vække den rejsendes interesse gennem en ny vegetation og arkitektur, der vil betone naturens sæsonbestemte foranderlige rum.

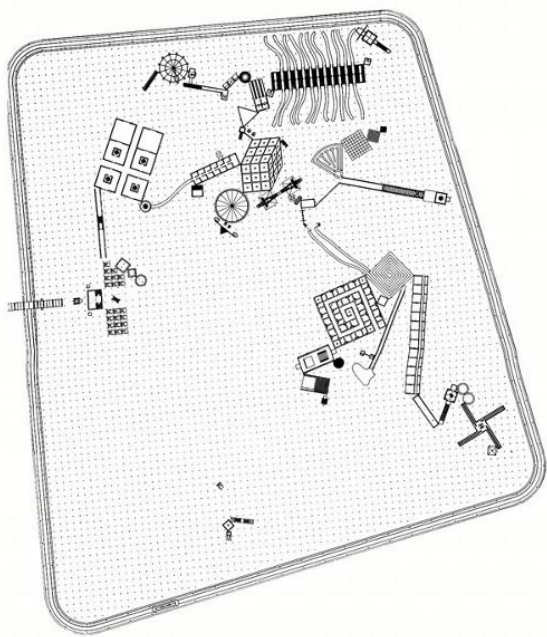
Hvert træ og busk i Forsthaven har sin egenart og fortælling. Naturligt ville man aldrig se dem vokse på samme sted, men en menneskelig iver efter at studere det groede på nært hold har bragt dem til stedet. Man fornemmer en spænding og udveksling mellem de forskellige afstamninger, der trods deres forskelligartethed gør dem

beslægtet med hinanden og danner et fælles sammenspil.

Jeg ønsker at bringe stedet ind i den offentlige bevidsthed og indsætte arkitektoniske rumligheder og typer, der kan huse den pleje og omsorg, haven kræver, samt funktioner, der åbner stedet op som attraktion. Ligesom havens vegetation vil jeg forbinde programmerne, som hver især fordrer forskellige rumligheder og størrelser, i en sammensat kompleks bebyggelse, der i sig selv vil kunne tiltrække folk fra lokalområdet og steder forbundet via den trafikale tilknytning.

Tegningen af John Hejduk viser, hvordan fremmedartede elementer, der udtrykker forskellige funktioner, kan forbindes i et generisk område. De enkelte elementer står, ligesom Forsthavens træer, eksotiske og fremmede over for hinanden.

Man fornemmer tydeligt koblingen trods deres forskellighed. Øjet ledes fra element til element gennem fortætninger, forbindelser og retninger gennem figuren. Jeg ønsker at arbejde med den samme form for forening af enheder, som jeg ser i denne tegning, og danne en bebyggelse med forbindelse til haven, der er lige så levende og gådefuld som den. Målet er at skabe et offentlig tilknytning, der kobler sig til jernbanens forbindelse, men som bygger på Forsthavens særpræg.



Tegning
John Hejduk
1984

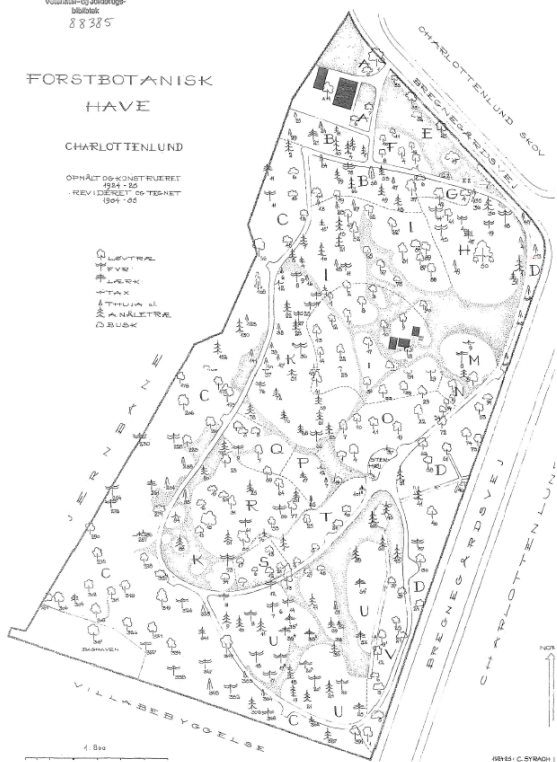
Diameter
Vindlast-og Jordbæring-
klasse
8 8 38 5

FORSTBOTANISK HAVE

CHARLOTTENLUND

OPHÆLT OG KONSTRUERET
1934-35
- REVLIDERELET 29. FEBRUAR
1941-42

- LUNDETRÆ
- BLOMSTRETRÆ
- ✱ STAK
- ✚ TRUKEN I
- ✛ SÅNÆLLETRÆ
- BUKK



REVIS: C. SYGGEHJ

Illustration
Forstbotanisk Have
1955

Program

Området er 9492 kvm med en bebyggelsesprocent på 10 ifølge lokalplanen.

De udvalgte funktioner har det tilfælles, at de alle har en lokal tilknytning til Gentofte Kommunes foreningsliv, men også vil fungere som attraktion for det regionale miljø. Funktionerne er alle forskellige, men skal samlet set danne et forbundet område af udstilling, forelæsning, udveksling og ophold.

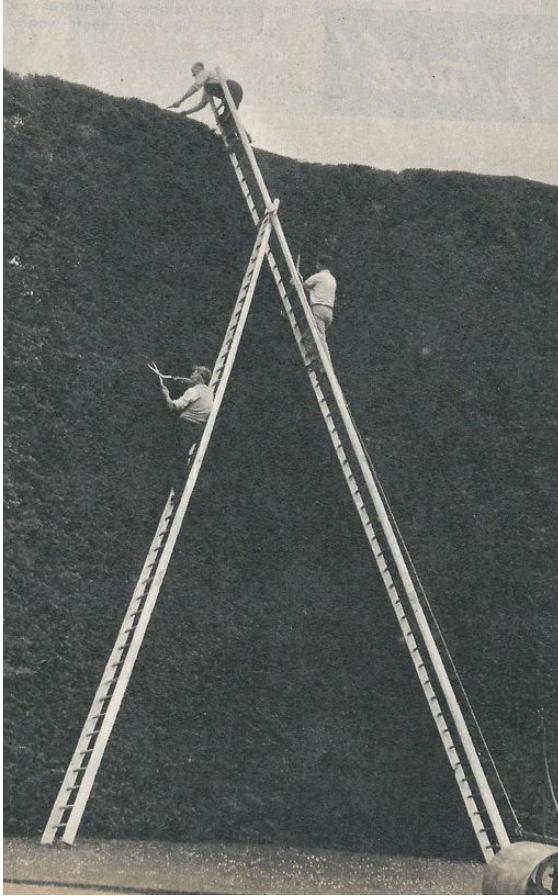
Traktørsted	200 kvm
Lokale og besøgende mødes på stedets traktørsted, hvor en let anretning kan nydes.	
Orangeri	150 kvm
Inden for murens beskyttende afgrænsning overvintrer havens nytilkomne arter. Her kan man høre, hvordan vinden rusker sådan i træerne, at de bøjer sig ligesom græs, mens man sidder lunt og godt og ser ud på det.	
Dansepavillon	50 kvm
Træerne omkranser dansescenen og fungerer som baggrundstæppe for de dansende.	
Foredragssal	150 kvm
Foredragssalen vil bl.a. blive brugt til undervisning af skoleelever og særlige forelæsninger relateret til den Forstbotaniske Have.	
Madpakkehus	30 kvm
Besøgende på udflugt i haven og skoleklasser kan spise deres medbragte madpakker. Her sidder man i ly for regnen, mens den styrter og danner flydende gardiner langs husets tag.	
Frøarkiv med laboratorium	250 kvm
Frøarkiv til fremtidig bevaring og sikring af genetisk variation og biodiversitet. Frøbanken indeholder både frøtyper, der er i brug, men også typer der ikke længere findes i naturen.	
Et hus til en gartner	120 kvm
Helårsbolig til en familie på omkring fire. Gartneren står for den overordnede vedligeholdelse af haven. Hans kendskab til havens planter overgår de frivilliges og er nødvendig for plejen af haven.	

Med henblik på at undersøge forholdet mellem det byggede og det groede vil jeg i opgaven fokusere på følgende fænomener: handling, tid, afgrænsning og overgang

Funktionerne skal ses i relation til hinanden og det vil være muligt at nogle vil lægges til og andre trækkes fra.

Lad os være taknemmelige for de mennesker,
som gør os glade. Det er gartnere, som får
vores sjæl til at blomstre

-Marcel Proust



Fotografi
1960

Aflerveringsmateriale

Model

Situationsmodel, 1:200

Model af det byggede, 1:100

Tegninger

Situationsplan, 1:500

Plan, 1:100

Snit, 1:100

Opstalt, 1:100

Illustrationer af de rumlige forhold

Aflerveringsmaterialet er vejledende og kan ændre sig i takt med udviklingen af projektet

Til Henrik Nordbrandt: Jeg. Er. Her. Nu,
men jo også altid et andet sted for falder
ikke allerede i maj æbletræernes blomster
som sne på den grønne plæne, og hvad
er det, de hedder, de røde bær, som
langt ind i decembers mærke brænder i
buskene?

-Søren Ulrik Thomsen

AFSÆT











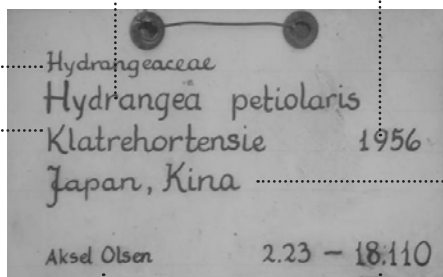


Plantens videnskabelige navn: Planteslægt (genus) efterfulgt af art (species), evt. også underart (sub-species)

Udplantningsår. Der kan være det år planten er leveret til Forstbotanisk Have og/eller det år, planten er sæt eller sat som stikling

Plantefamilie

Dansk navn for arten



Plantens proveniens, dvs. hvor det oprindelige frø eller stikling er indsamlet. I dette tilfælde er det dog uklart om det er Japan eller Kina.

Leverandør

Plantens placering
Der er anvendt forskellige systemer i tidens løb. Alle fint definerede, men uden sammenhæng.

Skilt
Forstbotanisk have

At sætte verden i system

Forstbotanisk Have er et forsøg på at sætte verdens plantearter i system. Den blev oprettet i 1838 til støtte for undervisningen i forstbotanik ved Københavns Universitet. Et arkiv over frodige fortællinger, som man kunne studere og undersøge. Den faktiske samling er dog en hel del ældre, idet kongen allerede i 1700-tallet havde anlagt en lignende, men noget mindre samling af planter i det område, der i dag betegnes som Charlottenlund Skov.

Den 29. november 1863 udarbejdede Finansministeriet et dokument, der skulle sikre Forsthavens kulturelle værdi for fremtiden. Det hedder heri, at man anser det for »højest ønskeligt at det skønne anlæg også fremtidig bevares og videre udvikles, ikke alene med henblik på skovbrugets interesser, men også på havebrugets. Havens hele behandling bør derhos være således, at den kan vedblive at afgive et behageligt skue samt være til nytte og interesse for det publikum, der måtte ville besøge den« (cit. eft. Lange, 1871, s.6).

Haven er 3,5 ha stor og rummer mere end 600 arter af træer og rhododendronbuske. Siden 1970 har plejen af haven været udpræget ekstensiv, og den fremstod i stadig stigende omfang som naturskovsområde, i takt med at biologerne fra Københavns Universitet i større grad anvendte Aboretet i Hørsholm til undervisnings-, studie- og forskningsmæssige formål.

Fra den østlige del af Forsthaven spreder sig et fundamenterende jordlag af gammel mose- eller engbund.

Jordbunden hæver sig svagt mod vest. De øverste af havens jordlag er et tæppe af sandet skærer, der giver gode vækstbetingelser for de fleste træer og buske. Plantevæksten skaber et lunt skovklima, der sammen med den sandblandende muld, som er dækket af løv og kviste, gør det muligt at dyrke enkelte frostfølsomme arter, der ellers ikke kan klare sig i det danske klima.

I den gamle have har der indtil for ganske nylig været en balance mellem tilvækst og afgang. Brombær og nælder overgror i dag mange af de ældre træer og buskarter og udvisker deres plads i det kulturhistoriske område.

Der vil i det groede miljø altid være en udskiftning og bevægelse i materialet, men spørgsmålet er, om man med den nye udvikling også taber et område af stor kulturel værdi. En have kræver omsorg, nænsomhed og pleje. Der er fra Naturstyrelsen ikke afsat nogle midler til vedligeholdelsen af haven og dens tilstedeværelse opretholdes af frivillige kræfter.

Forsthaven er ikke en kunsthaven, men et stykke vildt natur forsøgt sat i system. Systemet er dog gådefyldt, idet der i tidernes løb er brugt forskellige metoder til at kategorisere plantebetegnelserne. Et arbejde, som frivillige i Forstbotanisk Haves Venner forsøger at kortlægge, således at alle vækster vil blive katalogiseret og skiltet efter ensartede retningslinjer.

Videnskaben og Kunsten

Som barn af gartneren i Forstbotanisk have voksede Carl Syrach-Larsen op med træsamlingen som baghave. Carl uddannede sig som forstkandidat og blev senere selv forstander for haven. Han var en videnskabens mand.

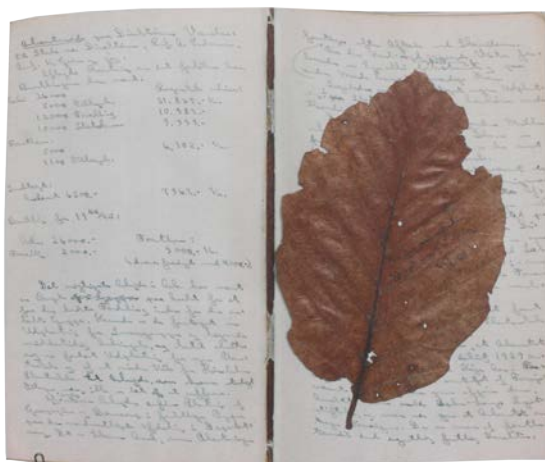
Karl Blossfeldt fra Leipzig i Tyskland voksede op med en lignende interesse for det forstbotaniske. Han brugte størstedelen af sit liv på systematisk at dokumentere plantevækster igennem fotografiske forstørrelser. Men Karl Blossfeldt var ikke videnskabsmand, men kunster og fotograf. Hans livsværk, *Urformen der Kunst*, viser, hvorledes naturen ikke kun er til fascination for videnskaben, men også for kunsten. Kunsten og arkitekturen har ligesom videnskaben en evne til at udpege og belyse et fokus i verden.

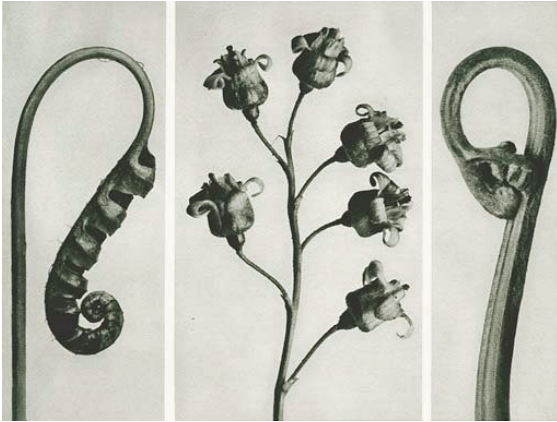
Karl og Carls begejstring for det groede fortæller om naturens iboende komplementaritet, det rationelle og det æstetiske. De er et både og et og. Karl Blossfeldts dokumentation var ikke videnskabelig i sit udgangspunkt, men dokumentationen var både rationel og systematisk. Forsthavens berettigelse er ud fra et rationelt argument, en begrundelse, der ikke længere eksisterer. Men haven besidder en iboende æstetik og sanselighed. Egenskaber, som er værdsat og afholdt af den nysgerrige besøgende.

I 1928 beskrev den danske havearkitekt G.N. Brandt i artiklen ”Den kommende Have”, hvorledes havens iboende komplementaritet findes i arkitekturen. Det groede miljø er et system for sig, som er baseret på naturprocesser.

Det byggede miljø er en struktur, som vi har udtænkt og konstrueret. De er både hinandens modstilling og hinandens forudsætning i en hel arkitektur.

Samspelet mellem bygningerne og havens træer og buske, det byggede og det groede, er essentielt for denne opgave. Jeg vil skabe rum til ophold og fordybelse og rum til samvær og samspil mellem mennesker. Rum, som placerer én i dette særlige naturområde, og som kan være med til at fortælle historien om menneskets forhold og betagelse af naturen og om sammenhængen mellem kunst og videnskab, det æstetiske og det rationelle.





De går gennem botanisk have. Store omveje
ad snoede stier. Gennem fyrreskove og
over broer. Op over de store stenhøje med
alpevegetation ind i Palmehusets tropeskov.
Der svømmer guldfisk under Victoria regias
flydende kæmpeblade. Slingplanter hænger
ned fra trækroneerne. Bananpalmen har
grønne klaser og de høje daddelpalmer har
lange røde blomster i toppen. Sukkerrør og
bambus og bregner vokser op mod lyset, og
store mørkegrønne, blanke blade hænger ned
i halvmørket.

-Hans Scherfig, det forsømte forår

Det velkendte i det fremmede

Det er ikke en have, det er ikke en park, det er ikke en skov - det er Forsthaven

- En af Forsthavens gæster

Bag stakittet, der markerer indgangen til Forsthaven, står et meget højt grantræ med samme præcision som et barns tegning af et juletræ. Træet er af arten kinesisk vandgran, og i mange år var det eneste kendskab til vangranerne gennem forsteninger. Ved beplantningen af frøet fik man på denne måde muligheden for at studere et levende fossil. Vandgranens naboer lyser med sine orange blomster op og røber ligeledes en fremmed herkomst.

Forstbotanisk Have er ikke en skov, det ser man hurtigt. Men hvad er det så? Her vokser store træer, og her er stier at træde på. Er det en have eller en park? Det er en meget mærkværdig oplevelse af noget meget velkendt og noget, som samtidig er helt fremmed.

Der er ikke mange af træerne, der normalt ville stå i en dansk skov, og træernes placering er sat op i et tæt og stramt mønster. Lige uden for lågen står bøgeskoven i al sin velkendte almindelighed. Forskellen er slående. Også hvis man ikke er trækender. Forsthaven er en iscenesættelse af det eksotiske, fremmede og alligevel velkendte, men altid ny og i evig forandring. Haven er et afgrænset rum, tidligere defineret ved et omkringliggende stakit, men i en fri slynget form med nicher til ro og ophold.

Hovednerven i anlægget læner sig op ad den neoklassicistiske have med det slyngede stisystem, der kobler de mange forskelligartede motiver. En samling og udvalg fra verdenskortet iscenesat til fordybelse og bevægelse, en verden i ekspresfart og pågående tilstedeværelse.

Havens ydre afgrænsning lukker om sig selv og lukker resten af verden ude. I form af sin repræsentation af natur fra andre steder henviser Forsthavens indre rum ikke kun til sit eget sted, men samtidig til alle dens oprindelige haver på tværs af tid og rum. Haven ligger i form af sin tilstand som heterotopi sig således mellem to kontekster. Den ydre i form af en virkelighed og den indre som en drøm/forestilling om et sted.

Inden for havens rammer kan man frit drømme og udleve forestillingen om noget fantastisk. Denne forestilling tager udgangspunkt i det groedes virkelighed, men kan udspille sig i fantasiens indre rum. Vandringer i haven åbner muligheden for fantasiens og utopiens sted. Det er opdagelsen og oplevelsen af ikke at vide, hvad der skal ske, eller hvor man skal hen.



Wolfgang Oehme
1943-2011



Aldershot, Hampshire
Sergison Bates
2015

Tilstedeværelse

Der er en særlig stemning i haven, som kalder på en opmærksomhed og tilstedeværelse idet vores sanser bliver stimuleret. I Forsthaven sker der en udveksling mellem fortid og nutid, man mærker træernes levetid, der strækker sig ud over den besøgendes væren på stedet og væren i verden.

Intet giver mennesket større tilfredsstillelse end at deltage i processer, som spænder videre end individets livstid

-Terapeut Gotthard Booth i samtale med professor Keijo Petäjä

Forstbotanisk Haves naturlige processer taler til vores sanser. Vi fornemmer, hvorledes vi er underkastet naturens og tidens gang. Dette øjeblik findes kun i dette nu, og i dets væren ligger også en forgængelighed. Øjeblikket er noget særligt, fordi det aldrig vil gentage sig præcist sådan.

Det føles oplivende og helende at gå en tur mellem træsamlingen, fordi vi oplever et sammenspil mellem den sansende krop i rummet og tiden på stedet. Tilegnelsen sker sensomotorisk, dvs. sansende under bevægelse. De fleste af de rum, vi overværer, har ikke denne nærværende kvalitet, men opleves som allerede sete billeder, der ikke vækker nysgerrighed, begejstring eller undren. Men i den sensomotoriske erfaring med haven bliver vores væren i verden bekræftet og artikuleret ved dette konstante samspil.

Vi har et mentalt behov for at forstå, at vi er underlagt tidens gang, og i en menneskeskabt verden er det arkitekturens opgave at formidle denne oplevelse. Arkitekturen tæmmer det grænseløse rum, så vi kan bebo det, men den bør også tæmme den uendelige tid og hjælpe og med at finde vores plads i tidens kontinuum

-Juhani Pallasmaa

Forsthaven er et resultat af den samtid, den er skabt i og til, den er et groende arkiv af øjeblikke i evig forandring og addering. Hvor det groede repræsenterer tidens udstrækning omsat til form, er arkitekturen en forvandling af det forgangne øjeblik til et stilleben af materie, rum og lys.

Det byggede kan få tiden til at forstumme og rette vores opmærksomhed mod selve vores eksistens. Denne evne til at indramme perceptionen og gøre os opmærksomme er en forlængelse af naturens egenskaber ind i det menneskeskabte domæne. Den er vores udgangspunkt for oplevelsen og forståelsen af verden.

**Tiden som sådan forløber, man kan ikke røre
den, den er umærkelig, heller ikke synlig og
dog gennemgribende over vores tilværelse.**

-Carsten Thau

Referencer

Litteratur

Anderson, Stig L, Empowerment of Aesthetics, 2014

Barthes, Roland. Det lyse kammer, København, Politisk Revy

Bergson, Henri, Nancy Paul Magaret, and William Scott Palmer. Matter and Memory. New York, Cosimo Classics, 2007

Dansk Dendrologisk Årsskrift, 1982

Gerritsen, Henk, Essay on Gardening, architecture & Nature Press, Amsterdam, 2008

Keidin, Martin, Det groede og det byggede, Arkitekten, september 2014

Mattenklott, Gert, Karl Blossfeldt -The Alphabet og Plants, 2007

Oxvig, Henrik, Mindre æstetik, men mere arkitektur, Arkitekten, september 2014

Petersen, Carl, Stofflige virkninger, Arkitekten, 1918

Proust, Marcel, På sporet af den tabte tid (À la recherche du temps perdu) København, Multivers, 2006

Syrach-Larsen, Carl, Dagbøger, 1932-1945

Thau, Carsten. Arkitekturen som tidsmaskine, København, Kunstakademiets Arkitektskoles Forlag, 2010

Thomsen, Søren Ulrik, En hårnål klemt inde bag panelet – noter fra eftertiden, Gyldendal 2016

Besøgte steder og samtaler

Forstbotanisk have, Charlottenlund

Henrik Mørck, formand for Forstbotanisk haves venner

Hjemmesider

www.forstbotaniskhave.dk

Studieforløb

Studieforløb

2010-2013

Bachelor, Kunstakademiets Arkitektskole

Studieture: Palma de Mallorca, Istanbul, Lyon, Berlin, Valetta, Svendborg

2013

Københavns Film og Fotoskole,
Vejledere: Emil Ryge og Mette Juul

2014

7. semester: Udveksling, University of Ferrara, Italien
Vejledere: Gabriele Lelli, Frank Brundgaard

8. semester: Praktik hos Young Projects, New York.

Transformation, imaginær fortælling, projektering og materiale eksperimentering

2015

9. semester: Praktik hos Dorte Mandrup, konkurrencer, udstilling og præsentation

10. semester: Projektforslag Nordhavn, vejledere: Peter Møller og Guro Sollid

2016

11. semester: Imaginært projekt, vejledere: Poul Ingemann og Filippa Berglund

12. semester: Afgangprojekt, Vejledere Poul Ingemann og Filippa Berglund

Arbejde

2009

Scenografassistent hos Zentropa Films

2010

Kulturredaktør for kontraposten, digitalt ungdomsmagasin

2011

Arkitektassistent ved Schmidt Hammer Lassen architects
Modelarbejde

2012 -2014

Organisator af interdesiplinær design workshop
Meds, Meeting of design students

2013

Arkitektassistent ved Gehl architects
Fremtidens campus, byrumsanalyse, grafisk præsentationsmateriale

2013-2016

Studentermehhjælper hos Gl. Strand
Indkøber og butiksassistent

2014

Arkitekt praktikant hos Young Projects, NYC
Skitsering, 2D og 3D tegning, modeller og visualiseringer

2015

Arkitekt praktikant hos Dorte Mandrup
Skitsering, 2D og 3D tegning, modeller og visualiseringer.

Konkurrencer og workshops

2010

Workshop med professor Sue Gussow
Irwin S. Chanin School of architecture, Cooper
Union.

Vinder af digtkonkurrence "byens poesi" arrangeret af Københavns kommune og Poesiens hus

2011

3. plads i "Dialogmøbler" arrangeret af Peberholmen.

Meds, Meeting of Design students, Ljubljana,
Slovenia

Workshop med Gregg Lynn ,Greg Lynn FORM
office

2012

Eksperimental workshop med Jytte Høy og Tove
Storch

Meds, Meeting of Design students, Lissabon,
Portugal

2013

Meds, Meeting of Design students, Dublin,
Irland

2014

DAC's Talenthold

Politikens debatør- og kritikerkole











