

Sankt Hans Hospital

Transformation af tidligere Sindssyge Hospital

Afgang 2022

Julie Gjessing Terkildsen

Anna Sophia Tenje Persson

Det Kongelige Akademi
Kulturarv, Transformation og Restaurering



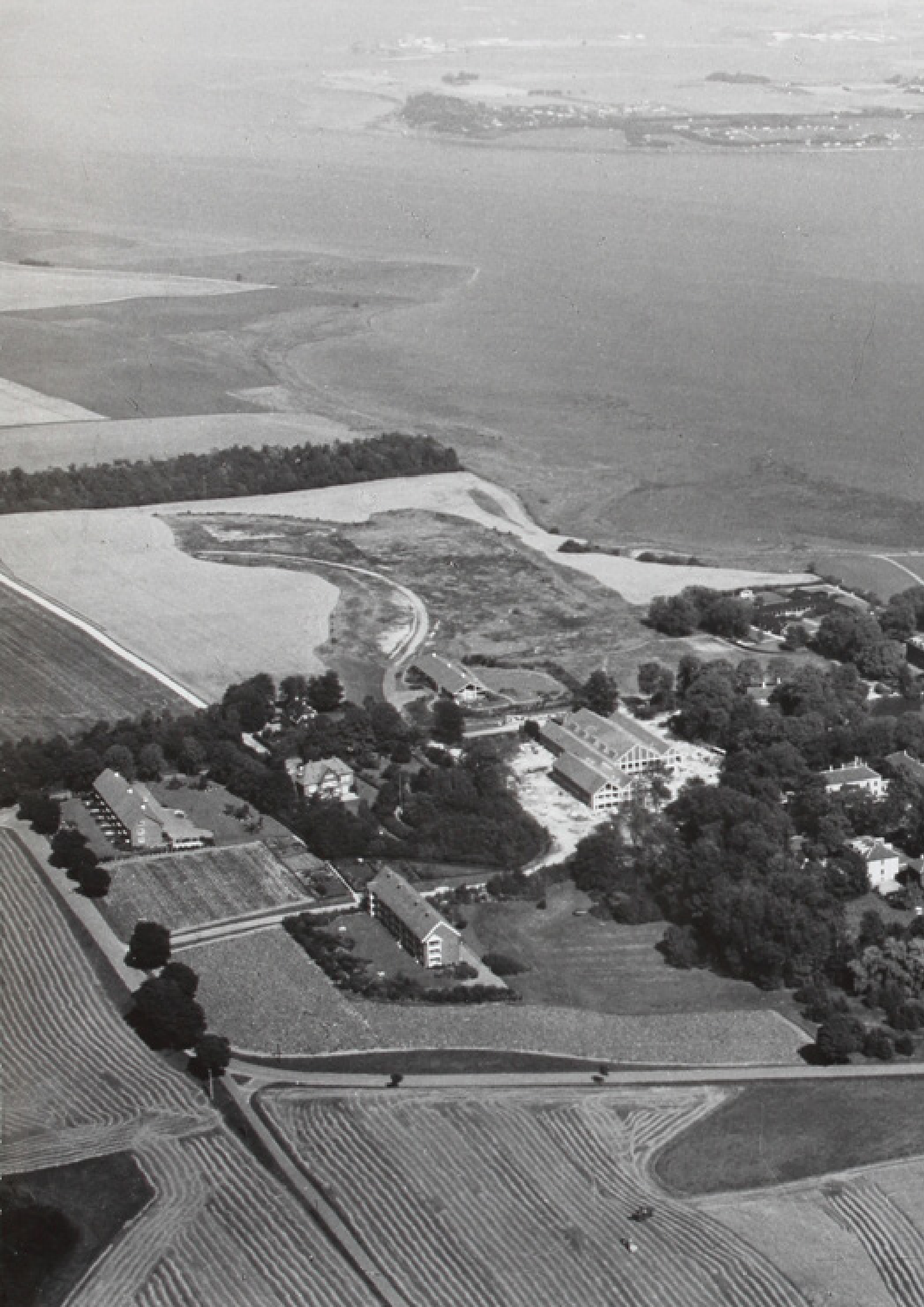
Afgang, forår 2022
Julie Gjessing Terkildsen, 170373
Anna Sophia Tenje Persson, 170394

Det Kongelige Akademi
Kulturarv, Transformation og Restaurering

Vejledere
Christoffer Harlang
Petra Gipp
Lars Rolfsted Mortensen

Indholdsfortegnelse

Afsæt		
	Indledning	7
	Intention	11
	FN's Verdensmål	11
Sankt Hans Hospital		
	Sankt Hans Hospitals udvikling	12-13
	Identifikation	14-15
	Landskabet	17
	Psykiatriens historie	19
Arkitekturen		
	Gottlieb Bindesbøll	20
	Teglen	22
Projekt		
	Opgaven	24
	Metode	26
	Vejledende afleveringsformat	28
Kilder		30







← MUSEUM
BIBLIOTEK

Indledning

Afgangprojektet tager udgangspunkt i en transformation af den vestlige del af Sankt Hans Hospital, der er beliggende i et landskabeligt område ved Roskilde Fjord.

I mere end 200 år har stedet fungeret som psykiatrisk hospital, og er i dag et vidnesbyrd om psykiatriens historie.

Området står i dag delvist funktionstømt, eftersom det meste af psykiatrien er flyttet over i den østlige del af Sankt Hans. Stedet der tidligere har tilhørt Region Hovedstaden, men som nu ejes af Roskilde kommune, står derfor overfor en transformation.

Selv om Sankt Hans Hospital har været Roskildes største arbejdsplads, og derfor været en kendt del af mange Roskilde borgeres bevidsthed, er det ikke et sted, der i dag bliver brugt af offentligheden. Sankt Hans træder derfor ind et nyt kapitel, hvor området skal formulere sig på ny.

Vi vil vi foretage nedslag, som vil forholde sig til en helhedsplan, der skal føre til en transformation af de eksisterende bygninger og en mulig addition, for herved at give området en ny funktion med fokus på en bæredygtig og tilgængelig arkitektur. Vi vil i vores opgave belyse følgende:

Hvordan vi forholder os til Roskilde Kommunes Helhedsplan for Sankt Hans Hospital?

Hvordan man transformerer vi de eksisterende bygninger under hensyntagen til tilgængelighed og bæredygtighed med omtanke for kulturarven?



Roskilde

Roskilde hvor Sankt Hans har sin placering, er en af de ældste byer i Danmark. Byen ligger sig for foden af Roskilde fjord i et kuperet landskab, og er i dag den 10. største by i Danmark med 51.793 indbyggere. Roskilde har gennem historien grundet domkirken været en vigtig og magtfuld by. Det har også været et regionalt knudepunkt siden 1700-tallet, grundet anlæggelse af Roskildevej, og jernbanens anlægges i 1847. Senere hen er infrastrukturen blevet yderligere udbygget med Holbækmortorvejen og Roskilde lufthavn. Roskilde er i dag også en stor studieby, der både rummer professionshøjskole og Universitet.



Intention

FN's verdenssmål

Vores projekt har til hensigt at stille forslag til et program, der kan forløse og drage fordel af Sankt Hans Hospitals arkitektoniske potentiale, og på den måde fastholde områdets arkitektoniske og kulturarvmæssige værdier.

Roskilde Kommune er i øjeblikket i gang med at udvikle en lokalplan for området, som skal tage udgangspunkt i den allerede udarbejdede en helhedsplan. Deres vision for området beror sig på bevaring af de eksisterende bygninger og landskabet, med undtagelse af de bygninger, der er bygget indenfor de seneste 60-70 år, og som afviger for den oprindelige arkitektur. Området skal indgå som et selvstændigt rekreativt bykvarter i Roskilde. Denne vision vil vi forholde os til i vores arbejde med Sankt Hans.

De historiske bygninger på området som tager sit udspring fra Kurhuset, der er toneangivende for områdets karakter, skal bevares og transformeres så de kan bistå med nye funktioner. Hovedanlægget og landskabet er fredet og flere af de øvrige bygninger er bevaringsværdige. I en bymæssig transformation af Sankt Hans ligger udfordringen i at integrere nye programmer i bygningerne, som ikke kun tilpasser sig bygningernes tekniske begrænsninger, men som også kan drage fordel af dem.

Områdets begrænsede mangfoldighed af materialer giver området et stærkt homogent udtryk, og nye bygninger som tilføjes, skal tilpasses sig i skala og i forhold til materialer til de eksisterende bygninger. Området der er udarbejdet på landskabets præmisser, skal udvikles på en måde hvor landskabet fastholder sin position som et altafgørende element for den videre nytænkning af området.

Vi vil arbejde med den karakteristiske helstøbte arkitektur som præger området ved at tage ved lære af det der allerede er bygget, og på den måde transformere og bygge os ind i den kulturhistoriske fortælling som præger området. Vi vil med afsæt i en analyse og vær-

disætning af området og ud fra registreringer komme med et forslag til en udarbejdelse af en helhedsplan for et fremtidigt Sankt Hans. Hvilket vil resultere i en transformation af de eksisterende bygninger og en mulig addition.

FN's verdenssmål

FN's verdenssmål tager udgangspunkt i at fremme en bæredygtig udvikling. Det er en ambitiøs dagsorden, der skal sikre en bæredygtig udvikling for mennesker, og den verden vi lever i. Samtidig skal den sikre at bliver taget hånd om de store udfordringer, vi står overfor globalt, ved en fælles indsats.

Derfor at det relevant i vores arbejde med udviklingen af Sankt Hans Hospital, at forholde os til verdensmålene, og på den måde bidrage til en bæredygtig udvikling. Nedenfor ses de mål, vi mener har relevans for vores afgangprojekt.

MÅL 11: Bæredygtige byer og lokalsamfund

11.3 Inden 2030 skal byudvikling gøres mere inkluderende og bæredygtig, og kapaciteten til en inddragende, integreret og bæredygtig boligplanlægning og forvaltning i alle lande skal styrkes.

11.4 Indsatsen for at beskytte og bevare verdens kultur- og naturarv skal styrkes.

Placeret op på en banke i landskabet lå Bistrupgods opført af Roskildebiskopen. I dag finder vi "slottet" på netop den placering.

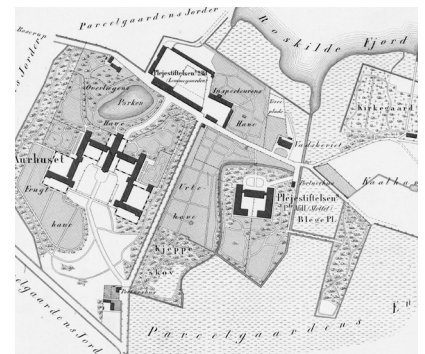
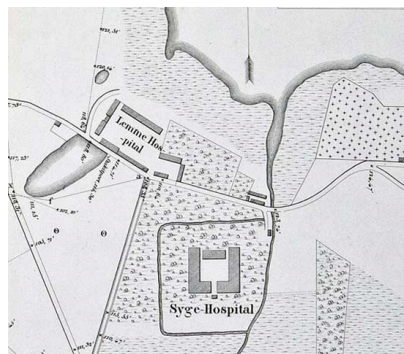
København ejer området omkring Bistrupgods fra år 1661 dog med en kort afbrydelse. I 1816 bliver "Slottet" taget i brug som psykiatrisk behandlingshjem for datidens "dårer" og fattiglemmer.

I 1852 kommer Gottlieb Bindsbøll med et forslag til Kurhuset, og 1860 åbner de nye bygninger for patienterne. Gottlieb Bindsbøll inspireres af historicismens symmetri og de engelske landskabsparker.

1277

18016

1860



Sankt Hans Hospitals udvikling

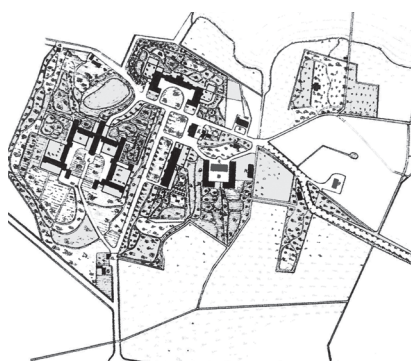
Efter en stor forøgelse af patienter udbygges hospitalet med flere bygninger i den østlige del. Nu opdeles patienterne efter køn, og der skabes to afdelinger, en for kvinder og en for mænd. Sankt Hans fungerer på det tidspunkt som en lille selvforsynende by med eget varmecentral, elværk og gartneri.

Med tiden udvides Sankt Hans yderligere og har på nuværende tidspunkt ca. 2500 patienter. Derfor sker der også en udbyggelse af bygningsmassen. Med udvidelse sker der også en forandring i arkitekturen i området, der før havde været præget af Bindsbølls arkitektoniske udtryk.

Med udvikling af psykiatriens behandlingsmuligheder faldt antallet af indlagte patienter, og Sankt Hans selvforsynende by opløses.

De fleste patientgrupper overflyttes til Sankt Hans øst, hvor der samtidig bygges nye moderne faciliteter. Planlægning af Sankt Hans Vest fremtidig udvikling påbegyndes af Roskilde Kommune.

1900



1950



1990

2018



Identifikation

- | | | | |
|-----|-------------------------------------|-----|--|
| 1. | Slottet, 1806
Fredningsgrad: 3 | 16. | Vagtafdeling, 1906 |
| 2. | Gartnerhuset, 1815 | 17. | Varmeforsyning, 1883 |
| 3. | Søhus, 1815 | 18. | Sønderhus, 1907
Fredningsgrad: 3 |
| 4. | Kurhuset, 1859
Fredet | 19. | Sønder Allé 5, 1912
Fredningsgrad: 3 |
| 5. | Sønderport 1860 | 20. | Villa d'este, 1918 |
| 6. | Vaskeriet, 1865
Fredningsgrad: 4 | 21. | Parcelgårdsvej 2, 1922
Fredningsgrad: 3 |
| 7. | Østerhus, 1871
Fredningsgrad: 3 | 22. | Drosselhus, 1957 |
| 8. | Vognport, 1872 | 23. | Bistruphøj, 1958 |
| 9. | Fjordhus, 1872 | 24. | Bistrupvænge, 1958 |
| 10. | Røde Lade, 1872 | 25. | Centralkøkken, 1963 |
| 11. | Kappellet, 1884 | 26. | Parcelgårdsvej 4-6, 1966 |
| 12. | Vagtafdeling, 1883/1888 | 27. | Strandvænget, 1975 |
| 13. | Krathus, 1904
Fredningsgrad: 3 | 28. | Strandhus, 1997 |
| 14. | Vesterhus, 1904
Fredningsgrad: 3 | 29. | Skure |
| 15. | Nørrehus, 1904 | 30. | Bådklubben |
| | | 31. | Teknik |



Helendende Arkitektur

Landskabet

Begrebet helende arkitektur tager udgangspunkt i en forståelse af, at arkitekturen kan påvirke vores velbefindende, og på den måde kan det virke fremmende for vores helingsproces. Det er en forståelse som stammer helt tilbage fra middelalderens klostre, der har fungeret som datidens hospitaler, og her var naturen et centralt element i patienternes heling. I dag ved man at lægevidenskab ikke er den eneste faktor som spiller ind i patienternes helingsforløb, men også patientens fysiske omgivelser spiller en væsentlig rolle.

Sankt Hans placering er ud fra den anskuelse nok ikke helt tilfældigt placeret i landskabet. Her ligger det i et landskab formet af istiden, troende placeret på en bakketop i en ådal, der har sin udmunding i Roskilde Fjord. Området blev 1997 fredet af Danmarks naturfredningsforening. Fredningen er en sammenhængende fredning med de bebyggede dele, der danner ramme om en sammenhængende kulturlandskabelig helhed. Landskabet omkring Sankt Hans blev i sin tid planlagt af Gottlieb Bindsbøll, der tog inspiration fra engelske herregårdsanlæg og landskabsparker.

I dag ses stadig spor fra Bindsbøll's parkanlæg, der udspringer fra kurhussøen, der omkranses af højt voksende træer. Bebyggelsen som sammen med træerne er med til at forstærke typografien i landskabet, ligger sig på de naturskabte bakker, skråninger og plateauer i landskabet.

Sankt Hans beror sig på anstaltsideologien, der bygger på traditioner fra klostre og herregården, som fungerede som små selvforsynende samfund i samfundet, og som lå smukt i forhold til sine omgivelser. Sankt Hans begrundede også sin placering i forhold til en forståelse af, at det var bedst for de sindslidende, hvis de blev fjernet fra deres vantede omgivelser og isoleret fra omverden for at få ro til helbredelse.

Læge Harald Selmer som var tilknyttet Sankt Hans beskriver 1850'erne i forbindelsen med opførelse af to nye hospitaler i Risskov og Vordingborg:

”Der vil altid være en stor del af patienterne, som er i stand til at sætte pris på naturens skønheder, og for disse er indflydelsen af en venlig beliggenhed og et afvekslende landskab højst velgørende” (Citat Sct. Hans 1816-2016 s. 81).

Det var altså både ideelt for sindet, anstaltens økonomi og ikke mindst i behandlingen af patienterne at anstalten var placeret i smukke landskabelige omgivelser.



Psykiatriens Historie

Fra indespærring til en aktiv del af samfundet

I 1800-tallet bliver de første grundsten til velfærdsstaten lagt. Socialpolitikken var primært møntet på fattighjælp i 1800-tallet, men også psykiatrien kommer i spil. Ordet Psykiatri blev første gang omtalt af en tysk læge i 1808, og i 1816 åbner Sankt Hans det første psykiatriske hospital i Danmark.

Psykiiske sygdom har gennem historien været en vanskelig lidelse at forstå og ikke mindst forholde sig til. Det har igennem tidens løb ført til mange forskellige tilgangsvinkler til behandlingen af lidelserne. Ofte blev sindssygdomme ledsaget af udstødelse og skam, og en almindelig tilgangsvinkel til sygdommene var indespærring af patienterne i dårekister, for at undgå at de skulle være til fare for resten af samfundet.

Med Sankt Hans flytning fra København til Roskilde i 1816 kom nye tanker i spil. Sankt Hans som tidligere havde været et Pesthus, blev nu en anstalt kun for sindssyge. Behandlingen bestod her i disciplinering, hvor man ved afstraffelse med tvangsstole, styrtebade, spændetrojer, sulte- og tørstekure og kvalmemiksturer mv. forsøgte at undertrykke patienternes drifter.

Psykiatrien har igennem historien haft to meget forskellige grundlæggende anskuelser. Den ene beror sig på den moralske opfattelse, som sker ved fremkaldelse af en psykisk lidelse under påvirkning fra ens opvækst, sociale vilkår og handlinger. Her spiller skyld en væsentlig rolle, hvor man ofte vil pådrage familien eller individet skylden for deres sygdom.

Den anden opfattelse kaldes den neutrale. Hvor ens sygdom er helt udefra villig fra individet. Her kan man tale om en hjerneskade eller udefrakommen påvirkning, og dermed at ens situation bestemt af skæbnen, og hverken familien eller individet er skyld i sygdommen.

I dag tager psykiatrien udgangspunkt i en mere holistisk tilgang, hvor man kigger på forskellige modeller. Her ser man på forskellige påvirkningsmuligheder, herunder indgår en biologisk, en arvelig, en psykologisk og en social påvirkning i den samlede opfattelse af en psykisk lidelse. I dag bygger psykiatrien på en større specialisering og centralisering, der skal forbedre og sikre en høj kvalitet i behandlingen af patienten, samtidig er en større inddragelse af familien også en vigtig ressource i behandlingen af patienterne.

I vores afgangsprøve bliver det centralt at forstå hvad bygninger har været brugt til, og ikke mindst den historie de rummer, for at kunne programmere og transformere bygninger på ny.



Gottlieb Bindesbøll

Gottlieb Bindesbøll (1800-56) var en moderne arkitekt for hans tid. Han var forgangsmand for historicismen, der i et forsøg på at genopdage tidligere stilarter var tilbageskuende i sin tilgang. Bindesbøll var med til at bygge den demokratiske nationalstat, med hans mange nye bygningstyper, som sindssygehospitaller, banegårde, museer, læreanstalter, og arbejderboliger. Han var på en og samme tid både konsistent og sammensat i hans arkitektur, hvorfor hans bygninger både kan indeholde elementer, der stammer fra fjerne himmelstrøg og nordiske egne. Derfor bliver hans arkitektur både tilbageskuende og moderne.

I 1852 får Bindesbøll, der tidligere havde tegnet et sindssyge hospital i Risskov, nu til opgave at tegne en udbyggelse af Sankt Hans, der i mellemtiden var blevet for trængt på pladsen. Her skulle han udvide med et nyt kurhus, som kunne huse 120 afsindige.

Kurhuset står færdig i 1860. Arkitekturen er både hierarkisk opdelt i forhold til mennesker, hvor normaliteten boede i midten, mens galskaben boede i periferien, men også arkitekturen bærer præg af en stringent symmetri og et synligt hierarki, der kommer til udtryk dekorativt, og i skalaen bygningerne imellem.

Bygningsmasserne bindes sammen ved tilbagetrukne led i form af mellembygninger, der tydeliggør en overgang fra den ene bygning til den næste. Den tidstypiske materialeholdning, der består af blankt murværk af gule teglsten med brændte fuger, og mørkegrønne døre, porte og vinduer, og lave helvalmede skifertage, er også med til at binde bygningsmasserne sammen.

Det ses tydeligt hvordan Bindesbøll har arbejdet frit mellem stilarterne. Værket har flere senklassicistiske træk, der ses i 'øjebrynene' over de rundbuede portåbninger, og i flad og rundbuerne over vinduerne. Derudover ses barok inspireret småsprossede vinduer. Trapperummets tårne drager også en inspiration til italiensk arkitektur. Netop tårnmotivet, bliver et flittigt brugt motiv i arkitekturen, der både kommer udtryk i kurhuset, men også i det senere byggeri. Tårnmotivet ses også ved de gamle træer, som er med til at forstærke den vertikale analogi.

Sankt Hans som skulle fungere som et lille samfund i byen, rummer også den traditionelle bys form register, som gaderne (korridorerne), pladserne (gårdspladsen), domkirken (kirketårnet) og ikke mindst parken (Landskabsparken).

De bygninger som er kommet til efter, forholder sig i skala og materialitet til Kurhuset, og tager ligesom Bindesbøll's arkitektur også udgangspunkt i en symmetrisk opbygning. Selv om området i dag opleves ensartet og heltstøbt i sin arkitektur, har senere byggeri fra slutningen af 1950 og frem et fravigende udtryk arkitektonisk set i forhold til materialiteten og skalaen.

Inden kurhuset og de efterfølgende udbygninger kom til, indbefattede Sankt Hans i 1916 kun Bistrupgaards bygninger og Lemmestiftelsen, Lemmegården er senere i 1966 blevet revet ned for at gøre plads til nye mere tidssvarende bygninger. Men "slottet" som hovedbygningen bliver kaldt, er stadig at finde på området.



Teglen

Teglen bliver et tydeligt karaktertræk for Sankt Hans. Særligt den gule teglsten som er dominerende for området, og som bekræftes af få undtagelse, er med til at understrege den ensartet materialeholdning, der binder bygningerne sammen.

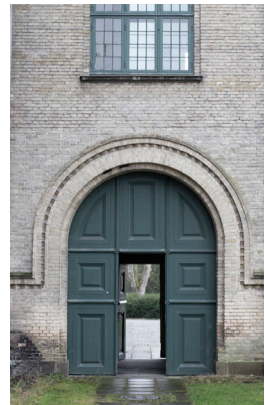
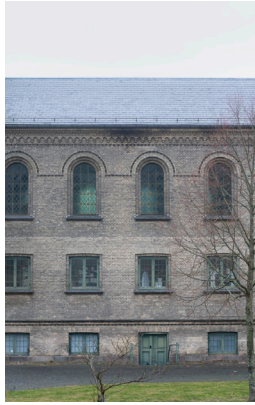
Detaljerings af murværket figurerer primært omkring kordon-, sålbænk- og hovedgesimserne, vinduesstikene, vinduesindfatninger og ikke mindst de brændte fuger, der trækkes med ud i facaden.

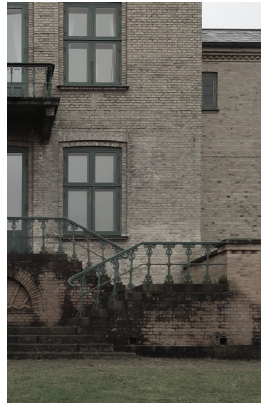
Teglstenen der danner forskellige forbandter og gesimer, er med til at danne rytmiske reliefagtige virkninger i murværket. Her bruges den både som et tilbagetrukket og udkragende element, i form af savsnitsfriser, og formsten.

Teglstenen figurerer som et ledende motiv i landskabet, hvor den bruges i stablingen af bygningsmasser, fritstående mure, trapper og porte, og bliver på den måde et dirigerende element for området.

Teglstenens taknemlighed giver os en mulighed for at udskifte, genbruge og vedligeholde den.

Teglstenen er ikke blot et synligt karaktertræk for Sankt Hans Hospital, men også en vigtig del af vores historiske danske byggeskik, derfor er det væsentligt at forholde sig til teglens fremtidig betydning for området.







Opgaven

Opgaven skal stille forslag til nye funktioner for området Sankt Hans, og dermed en stillingtagen til det et fremtidige Sankt Hans.

Projektet vil tage udgangspunkt i en transformation af de eksisterende bygninger i den vestlige del af Sankt Hans, som vil forholde sig til en helhedsplan for området, der ligeledes kan komme til at indbefatte mulige additioner.

Vores program tager udgangspunkt i et rekreativt område. Derfor forstiller vi os et blandet program, der skal udnytte placeringen i de landskabelige omgivelser.



Metode

Projektet vil blive udarbejdet i tre faser, Blik, Kast og Projekt, der skal skærpe vores forståelse af stedet, og dermed være med til at kvalificere projektet.

Den første del af projektet vil tage udgangspunkt i en registrering af området, der ved hjælp af fænomenologisk registrering, fotoregistrering, udvalgte opmålinger og en indsamling af historisk materiale, vil danne grundlag for en analyse og værdisætning af området.

Analyse og værdisætningens anbefalinger skal kunne underbygge en stillingstagen til en restaurerings-, transformations- og additionsholdning for projektet.

I anden del af projektet vil vi ud fra vores viden om området, give et udkast til et muligt projektforslag. Der skal danne grundlag for den videre retning for projektet.

Projektet vil kulminere med et forslag, der vil tage fat i udvalgte nedslag, der tilsammen skal give et forslag til et fremtidigt Sankt Hans.



Vejledende afleveringsformat

Registrering

Fænomenologisk registrering,
Album, notat og rids
Analyse og værdisætning

Tegninger

1:2000 Situationsplan
1:500 Plan, snit og opstalt
1:50 Plan, snit og opstalt
1:5 Plan, snit og opstalt
Visualiseringer

Model

Situationsmodel
Udsnitsmodeller

Katalog

Proces
Referencer



Kilder

Bøger:

Gottlieb Bindesbøl - Danmarks første moderne arkitekt. (2013).
Arkitektens Forlag.

Vacey, J. V., & Møllerhøj, J. M. (2016). Sct. Hans 1816–2016. Region
Hovedstadens Psykiatri.

Foto:

Sankt Hans Flyfoto. (1950). [Foto]. Københavns Stadsarkiv.

Publikationer:

Det Ethiske Råd. (2012, June). Samfundet og “de gale.”

Kvorning, J. K., Christensen, S. C., Mellvang, M. M., & Hausen-
berg, T. H. (2012, September). Bæredygtige forstæder. Realdania.

Plan og udvikling, Roskilde Kommune. (2021, January). Helheds-
plan Sankt Hans Vest. Roskilde Kommune.

Region Hovedstaden. (2011, May). Anbefalinger for helende arki-
tektur.

Web:

Bejder, P. B., & Kristensen, B. K. (2016, April 11). Velfærdsstaten og
de universielle rettigheder, efter 1849. Danmarkshistorien. Retrieved
February 8, 2022, from [https://danmarkshistorien.dk/vis/materia-
le/velfaerdsstaten-og-de-universelle-rettigheder/](https://danmarkshistorien.dk/vis/materia-
le/velfaerdsstaten-og-de-universelle-rettigheder/)

Danmarks Naturfredningsforening (1997). Sankt Hans Hospital.
Fredninger. Retrieved February 7, 2022, from [https://www.fred-
ninger.dk/fredning/sankt-hans-hospital/](https://www.fred-
ninger.dk/fredning/sankt-hans-hospital/)

