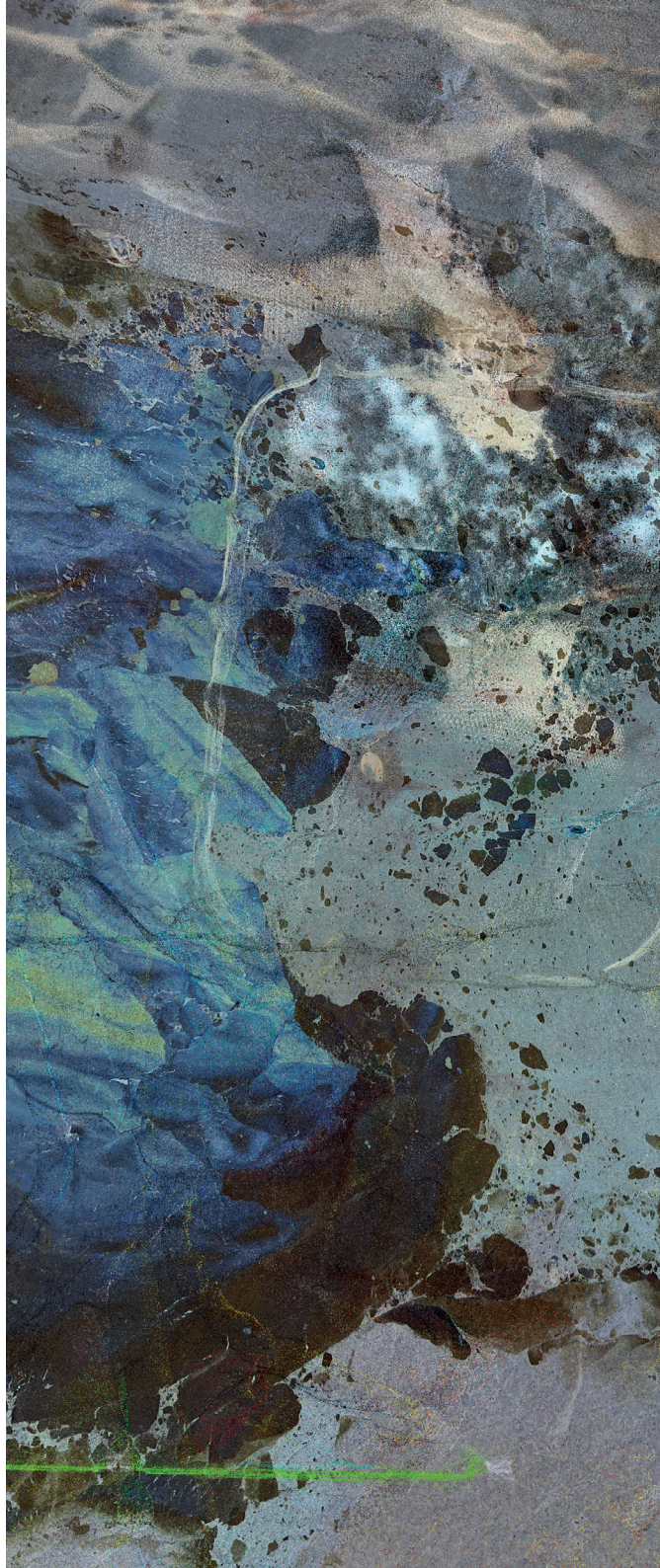


# A N T R O P O C Æ N E LANDSKABSTYPOLOGIER

- Et nyt plantarisk udgangspunkt

CASE // Generationsforening  
*Høfde 42 & Kærgaard Klitplantage*

Afgangsprogram  
Nanna Marie Vindeløv





# I N D H O L D

- s.04 **P r o l o g**  
Interessefelt // forudsætning og formål  
*Antropocæne Landskabstypologier - et nyt plantarisk udgangspunkt*
- s.06 **Metamorfose // Antropocæn**
- s.08 **C a s e**  
Problemfelt // det faglige program  
*Generationsforurening - et politisk ønske for oprensning*
- s.10 **P r o j e k t**  
Problemstilling // hensigt og ambition  
*Operationsfelt og metode*
- s.11 **S y m b i o s e**
- s.12 **S i t e**  
Opgavefelt // afgrænsning  
*Generationsforurenings-depoter og gruber tæt på Vesterhavet*
- s.13 **R u i n // A d v e n t i v // S i m u l a r c u m**
- s.16 **N e d s l a g**  
Sted // præmis  
*Forureningskilder, forureningsmængde og forureningstyper*
- s.18 **// Høfde 42**  
*Generationsforureningsdepot*
- s.20 **// Kærgaard Klitplantge**  
*Generationsforureningsgruber*
- s.22 **A f l e v e r i n g & O m f a n g**  
Hensigt // ambition  
*Afleveringsoplæg*
- s.23 **T e m p o r æ r // T e k n o f o s s i l // M o t i v**
- s.26 **U d d a n n e l s e**
- s.28 **L i t t e r a t u r & K i l d e h e n v i s n i n g**
- s.46 **B i l l a g**

# P R O L O G

*Antropocæne Landskabstypologier - et nyt plantarisk udgangspunkt*

*“Så længe jorden virkede stabil, kunne man tale om rum og placere sig inden for dette rum og på en del af det territorie, vi hævdede at bebo. Men hvad skal man gøre, hvis territoriet selv begynder at deltage i historien, at besvare slag med slag, kort sagt: at beskæftige sig med os?”<sup>1</sup>*

I vestlig sammenhæng er kulturhistoriens normsættende abstraktion, om verdens ideelle statik, og dertil reversible mulighedsrum stadig dominerende. At det er muligt at italesætte og synliggøre verdens statik i vores bevidsthed, gennem en påduttet sandhed om verdens uforanderlige essens er fejlagtig.<sup>2</sup> Landskabet er under konstant forandring. Vi befinder os et sted i geohistorien hvor vi må forholde os til, at vi som art er en geologisk kraft, og de landskaber, vi former, også former os.

Latour påpeger at vores romantiserede forhold til naturen og vores forestilling om, at vi, ved vores arts fravær kan vende tilbage til et geologisk “*naturligt*” udgangspunkt, er et forældet billede af verdens dynamik. Det geologiske(planetariske) udgangspunkt, vi antager i dag, centrerer sig om vores egen arts virke, interrelationelle symbioseforhold med andre ikke-humanitære aktører og grænselandets sløring. Vi er indtrådt i en ny geologisk periode; *den Antropocæne tidsalder*.

Antropocæne landskabstypologier er et hurtigt udviklende globalt fænomen. De kalder på en øjeblikkelig opmærksomhed i måden vi i praksis møder dem på og hvordan vi for fremtiden behandler dem. Landskabstypologier bundet af historisk udviklede “*naturlige*” processer, må forstås som relative og noget der hører vores forhistorie til - den antropocæne tidsalder ken-

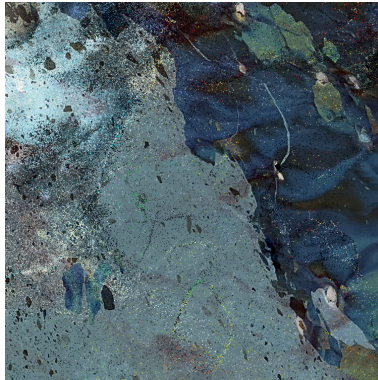
detegnes ved interaktionen mellem menneskelige aktiviteter og naturlige systemer<sup>3</sup>. Grundet menneskets virksomhed påvirker landskabet og menneskets aktivitet hinanden simultant, i global, så vel som national og lokal skala.

Antropocæne landskaber er typologier hvis morfologiske sammensætning er stærkt påvirket af menneskelig aktivitet. De er allestedsnærværende, nogle synes mere iøjefaldende end andre, fælles for dem alle er at de er (om)dannet i løbet af det sidste halve århundrede gennem vores arts eksponentielt voksende udnyttelse af globalt florerende materiale, dertil håndtering af rest-, overskuds- og affaldsmaterialer.

Vores arts besidderiske behov for at kontrollere vores fælles udgangspunkt *planetens overflade*, kombineret med et dominerende ønske om økonomisk profit, synes afgørende for vores beslutningsmønstre, uagtet netop disse i høj grad har planetariske konsekvenser og bivirkninger. Uforudsigelige kædereaktioner i langvarige symbioseforhold bliver naivt overset uden videre stillingtagen til kommende generationers levevilkår og sætter det antropocæne menneske ude i stand til at forstå sig selv om en del af klodens dynamiske strukturer og overser derigennem vores kollektive rekreative resurseansvar.

En ny åben landskabelig diskussion, der søger at udfolde nye rumlige potentialer, i sammenstillingen af symbiotiske assemblager kalder på os – en diskussion der tør stille skarpt på en arkitektur der ikke fjerner sig fra sit landskabelige rekreative resurseansvar.

Det er i mødet mellem vores arts irreversible indgreb, temporære agenter i landskabet og et casestudie af generationsgiftgrunde at denne opgaves problemfelt udfoldes.



...*“The world is the very being of metamorphosis. (...) Look at everything around you, regardless of its texture, shape, age or consistency. The birds, the wind, the rivers, but also the buildings, the smells, the colours: everything moves, everything changes.”*...

- Emanuele Coccia

## M E T A M O R F O S E

*“to change into a different form, alter or modify the shape or character of,” Ordet stammer oprindeligt fra Fransk. <sup>5</sup>*

*Metamorfose er en drastisk forvandling, en bevægelse der er udviklende.*

Som et led i at forstå vores fælles plantariske udgangspunkt, må det tydeliggøres at statsiske tilstande ikke længere er en naturlig eller autentisk tilstand for landskaber.

..." Verden er forandring. (...) ... jo mere vi har studeret verden, desto mindre virker den forståelig som noget der er. Den virker langt mere forståelig som en relation mellem hændelser.<sup>6</sup>..."

- Carlo Rovelli

..."Anthropogenic landscapes are also hunted by imagined futures. We are willing to turn things into rubble, destroy atmospheres, sell out companion species in exchange for dreamworlds of progress."<sup>7</sup>..."

- Elaine Gan

## A N T R O P O C Æ N

Orddannelsen Antropocæn kommer ud af det latinske ord "anthropo" som betyder: *originati-  
on of the human race.*<sup>8</sup>

Antropocæn beskriver et geologisk tidsinddelingskift, fra Holocæn til Antropocæn, man beskriver den antropocæne tidsalder som interaktionen mellem menneskelige handlinger og naturlige systemer.

Vores tilstedeværelse i geologisk sammenhæng, understreger den stigende ubalance mellem konsumeret råmaterie og klodens resterende biomasse som et irreversibelt kompleks, et produkt af relationen mellem hændelser.

Gennem en forståelse af at vi som art er en geologisk kraft, åbnes stillingentagen til essential spacial sammenhæng, men på hvilken bekostning?

## C A S E

### *Generationsforurening - et politisk ønske for oprensning*

Generationsforureningsgrunde dækker i dansk sammenhæng over jordforureningsager, der koster mere end 50 millioner kroner at undersøge og oprense og fælles for giftgrundene er at, de vil udgøre et problem for mange fremtidige generationer hvis ikke der bliver gjort noget ved dem.<sup>9</sup>

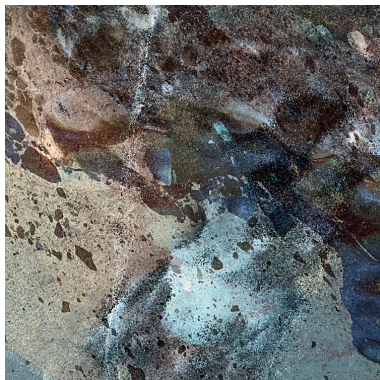
Der kan være mange årsager til at generationsforureningerne er opstået, ofte ses forureningen i forbindelse med virksomheders produktionsforbrug af store mængder kemikalier, produktion af kemikalier og eller uhensigtsmæssig opmagasinering af kemikalier til videresalg. Bortskaffelse, deponering, spild, utætte magasiner og uheld er udbredte kilder til forurening. En afledt effekt af disse kan føre til nedsivning til grundvandet, udsivning i åer, søer, havet, og eller vandløb som kan have negativ indflydelse på store økosystemer og symbioseforhold.

Der findes ti kategoriserede generationsforureningsgrunde i Danmark. Syv ud af de ti generationsforureninger udgør en trussel mod overfladevandområder, mens de resterende tre udgør en fare for nedsivning til grundvandet. Forureningen kan være så voldsom at der er opsat afspærring for at undgå kontakt med den forurenede jord, andre steder er der forbud mod badning og fiskeri.

I 2020 blev et politisk flertal enige om at afsætte midler i finansloven til oprensningen af ti generationsforureninger, i 2021 blev der udarbejdet en bekendtgørelse om tilskud til regionsrådets oprensning af generations forureninger. Miljøstyrelsen varetager pengesummen. Der er i alt afsat 630 millioner kroner i finansloven<sup>10</sup> til oprensning af generations forureningsgrunde fordelt gennem årene 2021-2025.

Det er regionerne der varetager afværgen af generationsforureningerne, og overordnet dem der er ansvarlig for driften og udviklingen af de enkelte forurenede områder. Danske regioner har lavet en samlet plan for omkostningerne af de ti generationsforureninger, som omfatter de statsforvaltede 630 millioner kroner og har til formål at finansiere fase et<sup>11</sup> oprensninger, planen opdateres årligt.





## Generationsforureningsgrunde

1. Kemikaliedepotet på Hofde 42, Harboøre Tange
2. Cheminovas gamle fabriksgrund, Harboøre Tange
3. Rønland FMC, Harboøre Tange
4. Kærgård Klitplantage, Oksbøl
5. Grindsted-forureningerne, Grindsted
6. Collstropgrunden, Hillerød
7. Lundtoftevej 150 – 160, Kongens Lyngby
8. Naverland 26A-B, Glostrup
9. Skuldelev – Vestergade 5, Hornsherred
10. Himmark Strand, Nordborg

# P R O J E K T

## *Problemfelt og metode*

Projektbesvarelsen centrerer sig om generationsforureningsgrunde og vil gennem et steds-specifikt nedslag forsøge at løse samtidsrelevante problematikker vedrørende vores arts irreversible indgreb og lokale temporære agenter virke i landskabet gennem en landskabsarkitektur der ikke fjerner sig fra sit rekreative resurseansvar.

For at undersøge mit problemfelt inddeler jeg problemfeltet i et trefoldigt sigte. Først en analyse af nedslagets temporære agenter, problemer og potentialer. Dernæst en afsøgende og eksperimenterende landskabelig undersøgelse der søger at stille skarpt på de irreversible indgreb der lokalt er stedkommet, med afsæt i generationsforureningsgrundene. Afslutningsvist et åbent og adventivt forslag der ønsker at diskutere hvordan vi for fremtiden positionerer designforslag som midlertidige resurseansvarlige aktører i antropocæne landskabstypologiers symbioseassembler.

Som et metodisk afsæt ønsker jeg blandt andet at viderebearbejde og videreudvikle mit kandidatstudies fortløbende metodiske, tematiske og mangefoldige-medielle operationsflet, til en helstøbt komposition der forholder sig oplyst til nedslaget. Desuden vil jeg inddrage relevante arkitektfaglig metodik som bevidst indskrives sig i projektets præmisser og forstærker kommunikative kvaliteter.



*...“This is one of the challenges of our time: entanglement with other makes life possible, but when one relationship goes awry the repercussions ripple.”<sup>12</sup>”*

*- Anna Tsing*

## S Y M B I O S E

*Symbiose er et botanisk term fra 1876 som beskriver en forbindelse mellem to forskellige organismer.<sup>13</sup> På Græsk “a living together”<sup>14</sup>. Symbiose beskriver et samliv, der har fordel for begge parter. Samarbejde og gensidig nytte. I starten af de 20. århundrede begynder man at bruge ordet i sammenhæng med sociale livsformer.*

Kan klodens beboeres individualister gennem samliv se verdens biomasse som klodens livspræmis for at opretholde stærke medafhængige relationer.

# S I T E

## *Generationsforenings-depoter og gruber tæt på Vesterhavet*

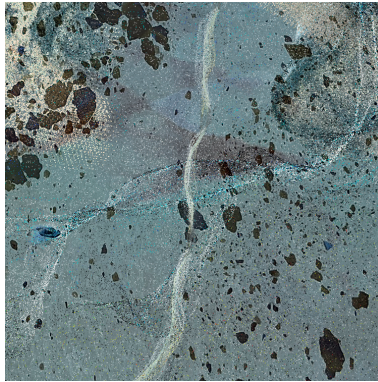
For at indlede mit arbejde har jeg valgt at undersøge de generationsforeningsgrunde der ligger ud til eller meget tæt på Vesterhavet, med særligt fokus på deponeringsområderne. Det vil sige Høfde 42, Cheminovas gamle fabriksgrund og Rønland FMC der alle ligger i området syd for Thyborøn, dertil Kærgaard Klitplantage som ligger syd for Henne Kirkeby. Kærgaard Klitplantages forening kommer fra det gamle Grindstedværk, som ligger ca. 55 kilometer derfra.

Høfde 42, Cheminovas gamle fabriksgrund og Rønland FMC er interessante fordi de tilsammen udgør et tidsperspektiv som beskriver en udvikling i bevidstheden om håndtering af kaserede kemikalier. Desuden ligger de i umiddelbar forlængelse af hinanden hvilket forstærker forståelsen af hvilke kræfter der er på spil når man igangsætter en stor industriel produktion.

Det har imidlertid ikke været muligt for mig at komme ind på hverken Cheminovas gamle fabriksgrund eller FMC's produktionsanlæg i det det kræver special tilladelse at passere afspærringerne. Gennem mailkorrespondance med Jakob Kylesbech, Site manager FMC, fik jeg afslag for indgang grundet min interesse for forening, *se billag 1, mailkorrespondance FMC*.

Kærgaard Klitplantage er særlig interessant fordi der ligger seks deponerings gruber i forlængelse af hinanden, og fordi de i skrivende stund gennemgår en oprensningsproces som forventes afsluttet, i 2027, med henblik på totalt ophør af restriktionerne på området både badeforbud og begrænset ophold og adgang ved gruberne i 2042.

Projektet arbejder med generationsforeningsgrunde som et generisk afsæt for en arkitektfaglig metodik som kan indskrive sig i antropocæne landskabstypologiers morfologi.



*...“Ruins are now our gardens. Degraded (“blasted”) landscapes produce our livelihoods. And even the most promising oasis of natural plenty requires massive interventions to be maintained.”<sup>15</sup>...*

*- Anna Tsing*

R U I N

*Beskriver resterne af noget ødelagt, beskadiget eller mislykkedes ofte i relation til bygningsværker. En situation der engang var, men ikke længere kan bære sit udtænkte formål.<sup>16</sup>*

Kan vi for fremtiden betragte depoter, aflejringer, gruber og spildevandsudledninger som samtidsruiner, hvis fysiske udtryk er usynligt for øjet men i høj grad nærværende i fraværet af “sunde” stedsforankrede biotoper.

...“Begrebet antropocæn omformer det, der definerer selve verdens eksistens, til en isoleret, historisk og negativ handling, gør naturen til en en kulturel undtagelse og mennesket til en “udenomsnaturlig” årsag, og frem for alt overser det den kendsgerning, at verden altid er levende væsners ånde-  
drag<sup>17</sup>”...

- Emanuele Coccia

...“It is important that we start paying attention to more of our companions before we kill them off enteriely.<sup>18</sup>”...

- Anna Tsing

## A D V E N T I V

Adventiv, i botanikken og zoologien strukturer, fx organer, rødder eller knopper, som fremkommer, hvor de normalt ikke burde være. Kan i botanikken også betegne tilfældigt indslæbte arter.<sup>19</sup>

Noget der ikke hører til, men stadig finder sted og tager en plads. En forekomst der lever uden for sit vante habitat. Forekomsten kan have indtaget stedet tilfældigt, det er ikke sikkert det er et humant væsen, der har taget stilling til placeringen, et ikke humant-væsen kan i lige så høj grad indtage en adventiv placering eller masse.

Adventive arter som ikke har negativ invasisg påvirkning, må vi for fremtiden betragte som som almisser til vores økologiske systemer, og ikke lade vores fourindtagede artsbibliotek være afgørende for vores syn på dem.

*...” What we consider to be one of the most iconic landscapes would have been unrecognizable to a botanist three hundred years ago. (...)*

*I believe that to understand the relationship of human to our landscape today, we have to come to terms with two challenges, which I will call amnesia and blindness. (...)*

*Our society’s ecological amnesia is profound, and its limits ud from systems around us.<sup>20</sup>”*

*- Ingrid M. Parker*

## S I M U L A R C U M

*Er noget, der foregøgles eller forekommer bedragerisk. Især i fransk filosofi har begrebet været brugt som udtryk for en kulturel tilstand, hvor det ikke er muligt at skelne mellem noget oprindeligt og dets erstatning, mellem det ægte og det simulerede.<sup>21</sup>*

*Simularcum beskriver tvetydigheden (dufusiteten) mellem skællet fra noget ”oprindeligt” til noget simuleret (erstattet), hvor grænser udviskes og det kan være svært at genkende hvad en gang var og nu er.*

Et Simularcum skjuler sandheden men er samtidigt sandheden, det opererer inden for et felt hvor hvad der synes givet må nærstudereres for at udtrække nødvendig viden for at opnå indblik.

# N E D S L A G

## *Forureningskilder, forureningsmængde og forureningstyper*

### H ø f d e 4 2

Høfde 42, er et gammelt kemikaliedepot som indeholder mere end 100 tons kemikalier, det anslås at der er 7 tons kviksølv og at størstedelen af depotets indhold er stoffet parathion<sup>22</sup>. Deponeringen på stranden er sket fra 1950'erne til 1960'erne, og var etableret med tilladelse fra staten, der også brugte depotet til afskaffelse af pesticider fra landbruget.<sup>23</sup>

I 2006 indkapslede man depotet med en 600 meter lang og 14 meter dyb jernspuns, man har siden testet holdbarheden på en referencespuns, som umiddelbart synes i god stand. Region Midt har i samarbejde med COWI udarbejdet en bæredygtighedsstrategi i 2021, og i 2022 blev tre virksomheder prækvalificerede til at byde ind på oprensningsopgaven. I oktober meddelte Region Midt at udbuddet annulleres grundet den historisk høje inflammation.<sup>24</sup> Oprensningen er nu udsat på uvis tid.

Cheminovas gamle fabriksgrund ligger mellem Thyborønvej og Nissum Fjord syd for Rønland, og er et område på 50.000 m<sup>2</sup>. Den mest signifikante forurening af grunden er opstået i tidsperioden i 1950'erne og 1960'erne i forbindelse med driften og håndteringen af affaldsstoffer i produktionen på sitet.<sup>25</sup>

### K æ r g a a r d K l i t p l a n t a g e

Generationsforureningen ved Kærgaard Klitplantage ligger syd for Henne Strand, og stammer fra aflastning af spildevand fra Grindstedværket. Forureningen fandt sted i perioden 1956-1973 hvor tankvogne kørte spildevandet ud imellem strandende ved Vejers og Henne. Spildevandet blev aflæsset i seks deponeringsområder, såkaldte gruber der blev udgravet i klitterne. Et skøn er at der blev deponeret 286.000 m<sup>3</sup> spildevand. Grindstedværket producerede på daværende tidspunkt blandt andet vitaminpiller, antibiotika, sovepiller og nervemedicin hvilket indeholder stoffer som kviksølv, cyanid, benzen og andre klorede opløsningsmidler<sup>26</sup>.

Kærgaard Klitplantage er blevet kaldt en af Danmarks historiens værste forureningskatastrofer, og allerede i 1964 blev et badeforbud udstedt på en 800 meter lang strækning, senere er dette forbud udvidet til 1400 meter. Udsivning fra gruberne påvirker både jorden, grundvandet og havet.

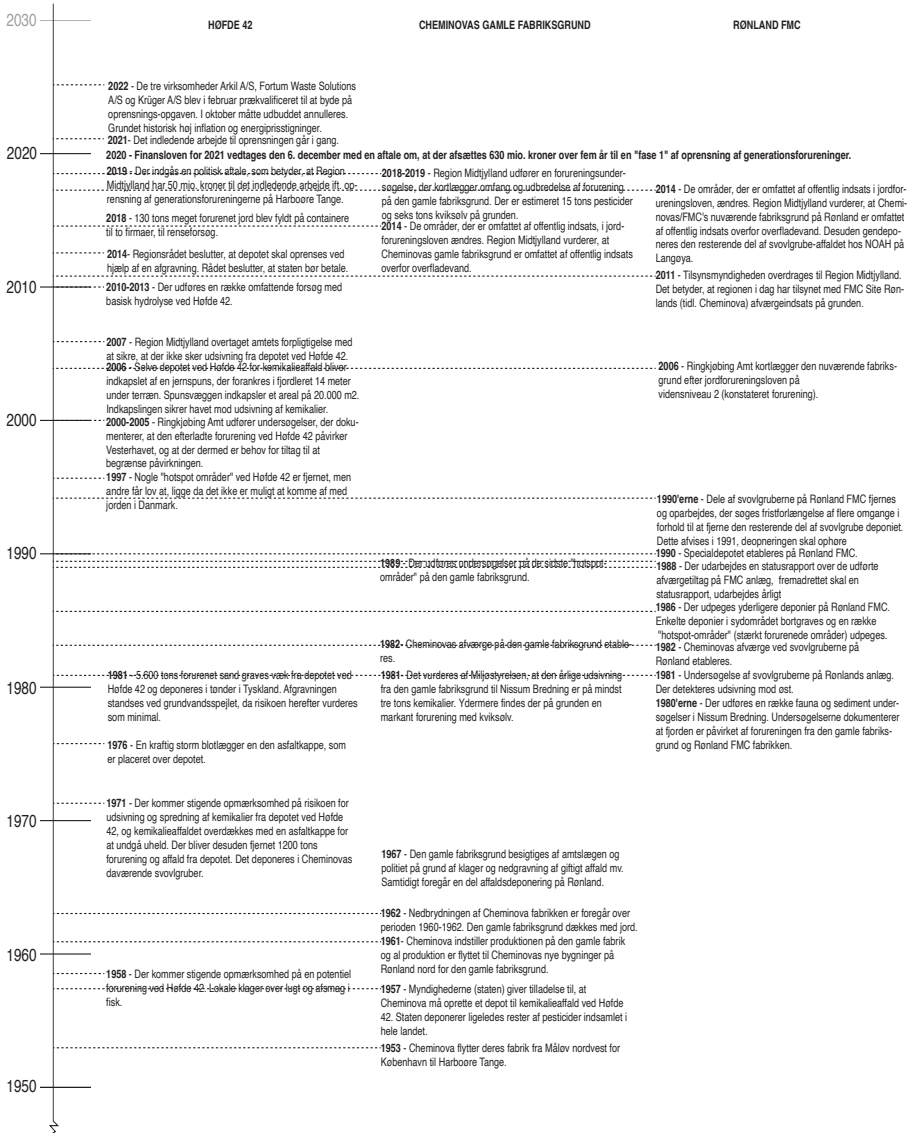




Øverst // Høfde 42. Nederst // Kærgaard Kiltplantag, Grube 1

# H Ø F D E 4 2

## TIDSLINJE





#### H Ø F D E 4 2

Forureningsperiode: 1953-1964  
Kortlagt areal: 24.300 m<sup>2</sup> på V2  
(konstateret forurennet)  
Forureningsmængde: >100 tons  
Forureningsstoffer:  
70 t parathion, 10 t malation  
4 t methyl-parathion, 6 t sulfotep  
7 t kviksølv mfl.  
Vurderet forureningsfare min. 25 år

#### C H E M I N O V A

Forureningsperiode: 1953-1962  
Kortlagt areal: ca. 31.000 m<sup>2</sup> på  
Forureningsmængde: 15 t. pesti-  
der 6 t. kviksølv  
Forureningsstoffer:  
Forurenings sammensætningen er  
sammenlignelig med forureningen  
Høfde 42: Primært er der pesticider  
(parathion) og kviksølv.

#### R Ø N L A N D F M C

Forureningsperiode: 1962 - i dag  
Kortlagt areal: ca. 1.300.000 m<sup>2</sup>  
Forureningsstoffer: Forurenings-  
sammensætningen er sammenlig-  
nelig med den, der findes i depotet  
ved Høfde 42. Der findes dog også  
en række nyere stoffer.





#### KÆRGAARD KLITPLANTAGE

Forureningsperiode: 1956-1973

Kortlagt areal: ca. 6 gruber a ca  
2000 m<sup>3</sup> – 3000 m<sup>3</sup> i alt ca 15.000  
m<sup>3</sup>

Forureningsmængde: 286.000 m<sup>3</sup>

Forureningsstoffer: Primært kvik-  
sølv, cyanid, klorerende opløsnings-  
midler og benzen.

#### GRINDSTEDVÆRKET

Forureningsperiode: 1924- i dag

Kortlagt areal: ca. 38 ha

Forureningsmængde: Ukendt - der  
er en række kendte hotspot områ-  
der, men jordforureningens udbre-  
delse kendes ikke.

Forureningsstoffer: Primært kvik-  
sølv, sulfatstoffer, klorerende opløs-  
ningsmidler og barbiturater.

# A F L E V E R I N G & O M F A N G

## *Hensigt og ambition*

Projektet arbejder gennem et dynamisk undersøgende spændingsfelt der changerer gennem hårde geodata, kendskab til kemiske sammensætninger på sitet, plantevækst og geologiske forhold, til poetiske sammenviklinger og tankelandskaber, samtidsrelevante overvejelser knyttet til den antropocæne tidsalder og manipulerede udsagn der søger at tale ind i en åben landskabelig diskussion der ikke fjerner sig fra sit rekreative resurseansvar. Netop dette undersøgende spændingsfelt kalder på en vis åbenhed i projektets afleveringsform for at kunne tilgodese eventuelle afvigelser fra det først definerede oplæg for dermed at kunne forfølge projektets selvbårne drivkraft.

*Projektets planlagte afleveringsform og omfang er vejledende idet det endelige materiale er afhængig af projektets udvikling.*

Fotoserie

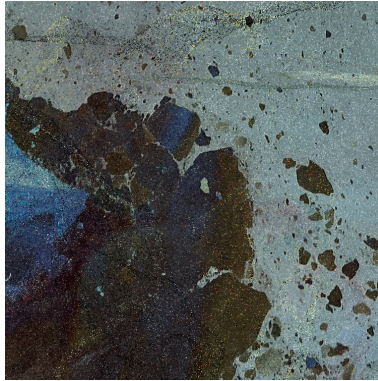
Konceptuelle landskabsmodeller

Diagrammatiske tegninger

Rumlige skitser

Plantegninger

Snit



*...“Verden er gjort af begivenheder- ikke ting. (...) Verden er ikke en mængde ting, den er en mængde begivenheder”<sup>27</sup>”*

*- Carlo Rovelli*

## T E M P O R Æ R

*Specificerer tidsforhold, og som kan inddeles i to temporalitetstyper: Tid og Varighed.<sup>28</sup>*

*Temporær må forstås som noget der eksisterer(påvirker) i en tidshorizont. Midlertidigt i en forstand der ikke nødvendigvis referer til kortvarige begivenheder, men er i stand til at strække sig over en længere tidsperiode.*

Hvis æstetiske praksissers intention er at danne grundlag for sameksistens mellem klodens omskiftelighed og vores arts behov, må fremtidige arbejder formå at indtænke temporalitet som en afgørende faktor for udvikling af rumligheder.

*...“The Anthropocene, after all, invites us to imagine a world in which an alien geologist from the future detects in the strata of the ground evidence of the presence of humans long after we have gone extinct (...) a retrospective reading of the current moment, a “paleontology of the present”...”*

*- Nils Bubandt*

## T E K N O F O S S I L

*Et teknofossil er et fossil dannet af menneskeskabte objekter. Tekno referer til teknisk eller teknologisk, ofte bruges ordet i forbindelse med kunst, kunstart, håndværk eller arbejde. Fossil referer til noget som er gravet op af jorden, noget jorden har konserveret.*

*Et teknofossil må forstås som menneskeskabte ikke nedbrydelige fossiler, af kemisk fremstillede materialer. Atomaffald, plastik, forarbejdede metaller og syntetiske stoffer gennemgår en fossiliserings proces, uden at blive nedbrudt, disse efterlader dybe geologiske aftryk for eftertiden.*

De spatiale konsekvenser vedrørende teknofossiler må forstås som aftryk fra vores arts konsumering af klodens materie og vil i fremtiden optræde som objekter, partikler og udsagn der referer til en tid i vores geohistorie hvor fokus var økonomisk-, socialt- og kultureltpåvirket forankret, frem for økologisk, symbiotisk eller bæredygtigt.



... "Somehow, in the mist of wins, we must maintain enough curiosity to notice the strange and wonderful as well as the terrible and terrifying."<sup>30</sup> ...

- Anna Tsing

... " Ifølge Coccia er den økologiske krise først og fremmest et æstetisk problem, her forstået som et spørgsmål om sensibilitet, preception og repræsentation."<sup>31</sup> ...

- Frederique Ait-Touati & Nikolaj Shultz

## M O T I V

Motiv beskriver en synlig og genkendelig afbildning af en helhed, figur(er) og form(er). Noget der indholdsmæssigt behandles som emne eller en måde at handle på grundet årsag eller anledning.<sup>32</sup>

Et motiv kan rumme tvetydige meningsdannelse, personligt betonedede referencepunkter og kulturelt betingede læsningshorisonter.

Som et led i at forstå vores samtids klimakrise må vi nødvendigvis læse noget mere eller noget andet ind i vores motivkreds, vi må være nysgerrige nok til at se det hele.

# U D D A N N E L S E S F O R L Ø B

9b. semester **Nexusfærer:** Semester projektet tager afsæt i Subtraktionslandskabernes sedimentale sammensætning og egenarter. Dette sammenbindes til en total installation i lokale S1.30, 2. sal IBBL.

Projektet søger at indlede en åben landskabelig diskussion, med formål at udfolde nye rumlige potentialer i sammenstillingen af fjernt beslægtede assemblager for at kunne stille skarpt på en arkitektur der ikke fjerner sig fra sit landskabelige resurseansvar. I en mangefold af medielle egenskaber og teknikker udfoldes Nexusfærens operationsrum.

9a. semester **Skriveopgave; Metodisk Perspektiv;** Opgaven omhandler metodiske overvejelser der knytter sig til punktskyens mulighedsrum, gennem Christopher Giros begreb Cloudsim, The travelling Transect som landskabsforskerene Gini Lee og Lisa Diedrich beskriver som en videre udvikling af Alexander Von Humlodts fremtidssynede transareale metode og Professor Ross Gibsons essay vedrørende Changelandscapes.

Opgaven afrundes i et reflekterende tankelandskab, der sammenbinder teoretiske overvejelser med personlige erfaringer og nye begrebsdannelser.

9y. dec-jan  
2022-2023 **Exhibition Landscapes of Subtraction:** Excavated, blurred and bumptious earthformations are manipulated, fractured and exploited landscapes within damaged grounds. The anthropocentric leftovers in our subtracted landscapes contains multimelted spatial potentials.

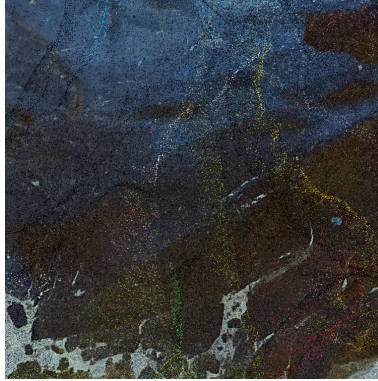
*Udstillingen løb fra 9. dec. 2022 til 13. januar 2022 i Bygning 63 på Det Kongelige Akademi. Udstillingen bestod af seks storformats fotografier, modeller, video montager, lyd og arkivbøger der bevæger sig igennem analoge fotos fra stederne, scanninger, modelproces og et tekstligt arbejde.*

9x. aug-sep  
2022 **Landscapes og Subtraction:** Uafhængigt research-studie i samarbejde med Pernille Christensen vedrørende Subtraktionslandskaber. Studiet har tre nedslag i Europa; Carrara marmorbrud i Italien, Brunkulsmineerne nær Köln i Tyskland, især Hambach og Mønsted Kalkgruber tæt på Viborg.

Fænomenet subtraktionslandskaber er steder hvis geologiske sammensætning er af særlig udnyttelsesrig karakter og derfor har gennemgået en omfattende subtraktion, kultivering og fabrikering, som et restprodukt af den antropocæne terraforming.

*Støttet af Henrik Frode Obels Fond, Idella Foundation & Kalmerfonden.*

8. semester     **Digital Adventiv Overflade:** Et metodestudie i at studere landskabsarkitektur. Studieprojektet reflekterer over metodiske overvejelser i relation til fagets registreringsværktøjer og stedfæster disse på stederne; Karlstrup Kalkgrav og Nymølle Stenindustrier ved Roskilde. Projektet udmundende i to store snit modeller, dertil eksperimenter med deres digitalisering og en række kataloger der beskriver fremgangsmåder og reflekterer over deres individuelle og tværfaglige metodik.
7. semester     **Saltholm Begravet:** Et studieprojekt der undersøger landreduktion påvirket af havvandsstigninger som et potentiale for en ny bæredygtig begravelsesmulighed. Cirkulære kredsløbs ambitioner der både inkluderer gavnlige plantede elementer på øen med produktionen af flis til kompostering af lig og landskabelige kvaliteter til primært ikke humane aktører.
- 2021-2023 //    Påbegyndt Kandidatuddannelse ved programmet Arkitektur og Landskab ved Institut for Bygningskunst, By- og Landskab, Det Kongelige Akademi, Philip De Langes Allé 10, 1435 København
- 2021 //           Grundforløb som bygningsnedker, NEXT > Uddannelse København, Rebslagervej 11, 2400 København NV
- 2020 //           Selvstændigt Feltstudie i Japan, (nov-dec)  
**Stedsbundet Arkitektonisk Stemningsbillede.**  
*Støttet af STARK-FONDEN & Frøken Marie Månssons legat og Hotelejer Anders Månsson og Hustru Hanne Månssons mindelegat.*
- 2019-2020 //    Studentermehjælper ved Tegnestuen Vandkunsten
- 2019 //           Arkitektpraktikant ved Tegnestuen Vandkunsten
- 2016-2019 //    Bachelor i Arkitektur ved Institut for Bygningskunst, By- og Landskab, Det Kongelige Akademi, Philip De Langes Allé 10, 1435 København  
*Bachelor projekt // LYI AGGER, udtaget til Bachelorudstillingen 2019.*
- 2014-2015 //    Påbegyndt, Bachelor i Landskabsarkitektur, på Københavns Universitet. 1., 2. og 3. semester gennemført. NB! Ikke afsluttet Bachelor eksamen. Det Natur- og Biovidenskabelige Fakultet, SCIENCE Rolighedsvej 23, 1958 Frederiksberg C.



*..." At the dawn of a global reinvention of our relationships with living things, a double redefinition is thus carried out: that of cartography as a mode of potential reading and writing; and that of architecture as an effort to construct tools for connection and sharing, rather than a desire to build the world. The mission of the architect-cartographers then becomes to manufacture tools for describing the terrestrial, which is in the process of being redefined...<sup>35</sup>"*

*- Frederique Ait-Touait*

## M E T O D E // V Æ R K T Ø J

### Tidligere arbejder

*Jeg vil trække på erfaringer fra mit studie og videreudvikle relevante værktøjer, som et led i den landskabelige undersøgelse. I det følgende findes et udvalg af tidligere arbejder, som indskrives i mit kandidatsstudies gennemgående temaer, metoder og værktøjer.*

Jeg inddeler disse i tre kategorier nemlig, kortlægning, rumlig læsning og skriftlig formidling.



## NEXUSSFÆRE

### 3. SEMESTER A&L // NEXUSSFÆRE

*Fotografier af nexussfærens håndgribelige formstadiet*

Modellen arbejder gennem udsagn, taktaliteter, strukturer og bevægelse som indskrives sig i formdriften hos en Nexussfære. Gennem ekstrudering, manipulation, vekselvirkning mellem meget præcise geodata og kropslige erfaringer sammenbindes mine sansede oplevelser fra subtraktionslandskaberne og bearbejdningen af digitale scapes til et kompositorisk knudepunkt.

## NEXUSSFÆRE

3. SEMESTER A&L // NEXUSSFÆRE

*Begrebsudvikling*

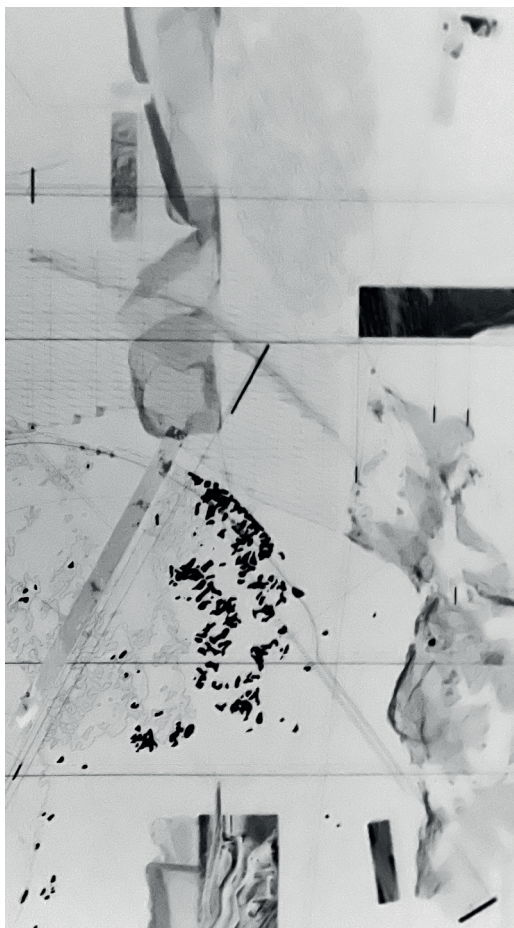
En difus spacialitet, en sfære uden grænser, en formdrift funderet i erindringens genkendelse. En Nexussfære er et rumligt knudepunkt der søger at forbinde, kropsnære erfaringer og digitale scapes (manipulerede repræsentationer af virkelige udsagn) til håndgribelige sammenhænge.

Nexussfære giver mulighed for at lade lagrede sensoriske indtryk intuitivt styre genkendelsen; det lader dig være gæst og fremmed på samme tid. Sfæren er kropsfølsom, det er en kognitiv spacialitet.

Et mellemværende for anslaget og forløbet. En udviskende, måske sløret hierarkisk fremstilling der koncentrerer sig om æstetisk formdrift og aktuel nutid, frem for planlagt fremtid.

Et flux af medielle egenskaber, katalyserer Nexussfærens stedsopfattelse gennem moderne teknologi. En spacialitet der lader dig træde ind i et mangefold af teksturer, strukturer og taktaliteter og genetablerer kropslige erkendelser i personlig tidsperspektion.

Netop dette flux af medielle egenskaber og kropslige erfaringer åbner muligheden for at oversætte Nexussfæren til noget håndgribeligt. Noget der igen tager form, kemisk teknologisk referer det til den digitale adventive flade hvori data er indsamlet, men forholder sig åbent til genkendelsen. Et sted hvor erindringens bevægelser mødes.



## SEDIMENTRÆ ASSEMBLAGE

### 3. SEMESTER A&L // NEXUSSFÆRE

#### *Inventeret udsnit af plantegning, udsnit*

Plantegningen undersøger spatiale problemstillinger forankret i naturens stof gennem min personlige perception af subtraktionslandskabernes spændingsfelt. Tegningen arbejder gennem forskellige delkomponenter og kan læses i flere forskellige skalaer, dette åbner for muligheden af at læse på tværs, og dermed forstå landskabet som en plastisk størrelse, et rum i konstant bevægelse.





## SPEKULATIVT MARMORBRUD

3. SEMESTER A&L // NEXUSSFÆRE

*Rumlige bearbejdning af punktsky, udsnit, inventeret.*

Den rumlige bearbejdning arbejder som et sanseligt udtryk af digital opmåling og stedsforståelse, billedlige referencer og kompositoriske overvejelser. Dybdeforståelse og skalaforhold er bærende elementer for billedets læsning.



## RUMLIG BEARBEJDNING

*UAFHÆNGIGT RESEARCH-STUDIE // SUBTRAKTIONSLANDSKABER*

*Udstillingsopsætning, installation af udvalgte arbejder*

Udstillingsformatet åbner muligheden for at kuratere et arbejde, sammenstille undersøgelser og indføre en rammesætning der stiller skarpt på materialets essens. Her er vores fællesarbejde med Pernille Christensen af subtraktionslandskaberne udstillet i bygning 63 på Det Kongelige Akademi. Udstillingen bestod af seks storformats fotografier, modeller, video montager, lyd og arkivbøger der bevæger sig igennem analoge fotos fra stederne, scanninger, modelproces og et tekstligt værk.

## CAPABILITY OF MANKIND

UAFHÆNGIGT RESEARCH-STUDIE // SUBTRAKTIONSLANDSAKBER

Reflekterende skriv om brunkulminen

This is the capability of our  
human kind

What we as a species are  
able to do is absolutely  
overwhelming

The machines are so big that  
they almost make the mining  
hole look innocently small

I'm looking at a machine  
I spot a human  
It is so small that it looks like  
a sprout  
Maybe an ant

The banks are changing  
colour in vertical point  
positions  
Organised in logical systems

Ocher  
Calcium  
Iron oxides  
Coal  
Black as coal

The sound of the mine is  
industrial  
Great hollow knocks travel  
far  
The occasional bib from a  
vehicle in reverse  
A mechanic buzz that doesn't  
stop

On the horizon steam rises  
from a factory

Large white columns  
They mimic the idiom of the  
clouds  
But they are not clouds  
The steam rises up  
Vanishing into thin air

You can see nothing but the  
hole  
As far as the eye can capture  
the mine is stretching

At the bottom of the mine  
Cannons pump water  
Pumping to let the coal stay  
put  
They look like small wells-  
springs  
Harmlessly pouring the water

Conveyor belts move the  
coal up and away  
Their speed seems ha-  
zardously fast  
But everybody knows not to  
go to close it appears

The mine is terrifyingly  
systematically cultivated  
Somehow it translates as  
beautiful  
Morbid beauty perhaps

On the older banks of the  
mine trees are appearing  
Reclaiming territory  
Is this the poetics of nature?  
Or just the way of life?

**M O R G E N I A F S K E D S O R D**

1. SEMESTER A&amp;L // SALTHOLM BEGRAVET

*Afskedstekst til pårørende, begravelsesritualet formuleret*

Himmel og hav i et, tusmørket omslutter dig, snart bliver det morgen. Horisonten er en tynd streg, halvt eller helt forsvundet. I morgentimers dusede skrøbelighed mærker du havets tilstedeværelse. Vinden svøber sig kærligt om dit ansigt og i dag mærker du mildhed, selv ved bidende kraft.

Du er rejst herud. Rejst på vandet - i samme båd som dine nære.

Monolitterne; langs vandkanten i brydningsfeltet mellem land og vand. Fast, flyende og opløst. De vidner om liv der var, forgængelighed og naturens gang.

Her skal du mærke erindringen af dem, mens deres sjæl sættes fri og deres legeme igen bliver en del af verdens kredsløb, vand og liv.

Den dag med blå himmel hvor deres ansigt så smukt og fredfyldt så op mod solen og du så lige ind. Det øjeblik hvor du første gang oplevede deres styrke, deres sårbarhed.

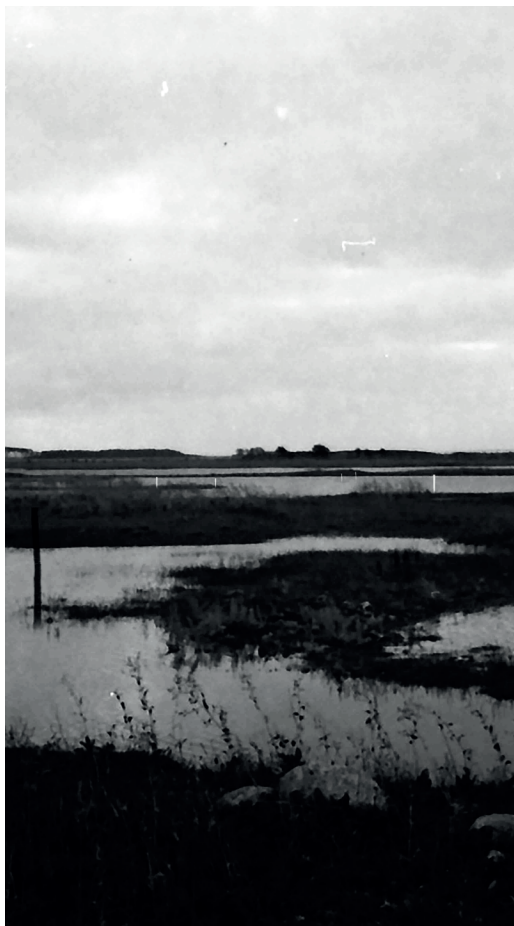
Det skal du i dag huske og igen leve i dine tanker. Her er sted til dine tanker, her er rum til dine følelser og her er et landskab du aldrig og altid kan træde ind i.

Her er en del af dig forankret, du er ikke lægere beskuer, men beboer og din udsigt vil give dug indsigt.

Her skal du give slip på dem - for igen at kunne mærke dem.

Af vand er de kommet  
 Af vand skal de blive  
 Af vand skal de igen opstå

Af liv er de kommet  
 Liv skal de blive  
 Af liv skal de igen opstå



## FOTOREALISTISK VUE

### 1. SEMESTER A&L // SALTHOLM BEGRAVET

*Rumlig visualisering af projektes landskabelige indsættelser*

Saltholm er som landskabstypologi særligt interessant fordi kombinationen af øens flade udstrækning og prognosen om havvandsstigninger i verdenshavene udgør en trussel for hele øens eksistens. Saltholm begravet arbejder med at samprogrammere bæredygtig begravelse i form af kompostering af lig, forgængelige gravmonolitter og øens arealreduktion.

**GRUS // GRAVEN**

2. SEMESTER A&amp;L // DIGITAL ADVENTIV OVERFLADE

*Prosatekst om min oplevelse i grusgraven*

Hans siger at der bruges 3 millioner kubikmeter grus om året  
i Danmark

Der kan være 20 kubikmeter i en lastbil

Vi kører rundt om området  
Det tager 30 min i bil  
Vi stopper og kigger  
Her er ufatteligt store huller  
Bjregskrænter af overjord  
Gummigederne spiser sig ind i kanterne  
Hullet kan godt blive større.

Det er som at være landet på månen -  
”Landskabet” er så fremmedartet her

Der er stille i graven

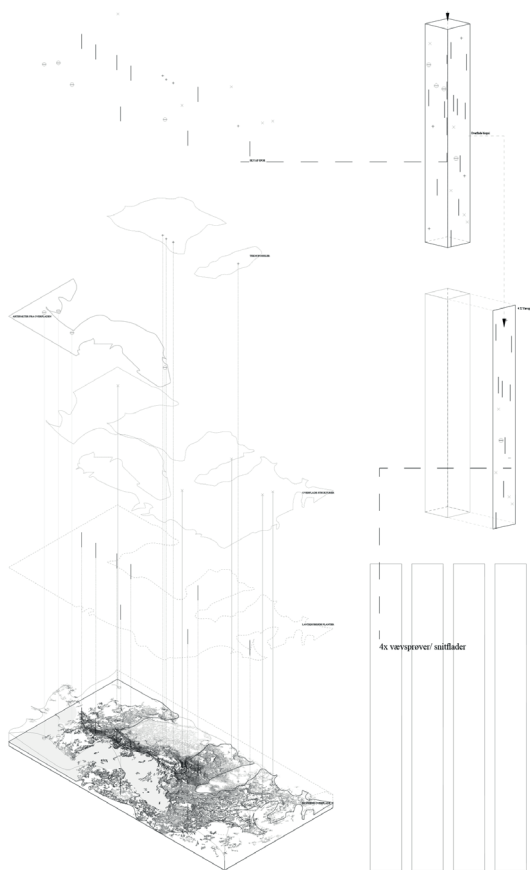
Når skrænterne giver sig er det let at høre grusets nedrullende  
raslen

Det er som om de sukker i sollyset  
Giver efter og lader de små sten rive sig løs  
Lyden er behagelig,  
men varsler fare

Én sten i hovedet er nok siger Hans  
Død i graven  
Jeg ville ikke være den første

Her i skrænterne blottes verdenshistoriens livspunkter  
Fossiler, sten og jord fra fjerne lande ligger her i horisonterne  
Vidner, minder, lævn og spor  
Det er i deres farvepragt næsten magnetiserende  
En urkraft kalder i mig  
Se og røre og samle  
Det store brud - menneskets formåen

Men der skal kun én sten til

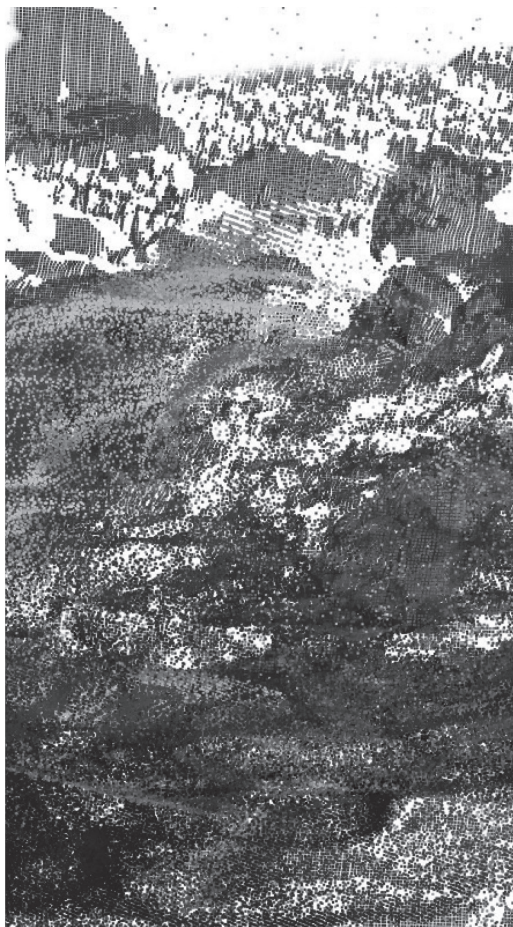


**O V E R F L A D E S N I T**

*2. SEMESTER A&L // DIGITAL ADVENTIV OVERFLADE*

*Overflade - digital oversættelse - håndgribelig*

Overfladesnittet er et forsøg på at kortlægge en stedspecifik overflade i en kondenseret form. Overfladen er som kontekst ekstremt sammensat, derfor arbejder overfladesnittet som en bevægelse langs overfladen, den reagerer som en biopsi og forsøger at oversætte flade til form for at en ny læsning kan opstå.



## P U N K T S K Y

1. SEMESTER A&L // FLUX WORKSHOP

*Bevægelser under jordoverfladen*

Punktskyer må forstås som luftige. De er ikke fastgjorte gennem lukket geometri, hvilket betyder at det er muligt at bevæge sig igennem flader, der i den fysiske verden er lukkede. Dette åbner et potentiale for at undersøge overflader, på tværs af fysiske afgrænsninger. At kunne se noget mere, noget der kun er muligt at få øje på i det digitale rum.





## SEDIMENTÆR KARTOGRAFI

### 1. SEMESTER A&L // FLUX WORKSHOP

#### *Kartografisk kortlægning, af bevægelser på Saltholm*

Kartografien kan som arbejdsværktøj være med til at undersøge ikke synlige kræfter i landskabet, bevæggrunde og mange flere. Denne arbejder gennem en begrebsverden nemlig: farvekombinationer, tæthed / porositet, naturlighed / hyper teknologisk, gennemsigtighed, Fysisk / psykisk, genkendelig, zoom, skala, fænomener, stoffighed, statik, naturlig krystallisering og opløsning / vækst.

# L I T T E R A T U R L I S T E

## B ø g e r

Rovelli, Carlo (2020): Tidens Orden, Gyldendals forlag, København. Dansk udgave; oversat fra italiensk efter "L'ordine del tempo" (2017) Adelphi Edizioni S.P.A. Milano. Italien.

Ait-Touati, Frédérique., Arènes, Alexandra og Grégoire Axelle (2022): Terra Forma, A book of speculative maps, Massachusetts Institute of Technology, Musumeci. Italien. Første gang udgivet i 2019 af Éditions B42, Paris

Coccia, Emanuelle (2021) Planternes Liv – Blandingens metafysik, Hans Reitzels Forlag, København 2021. Dansk udgave; oversat fra fransk "La vie des plantes – Une métaphysique du melange" (2016).

Tsing, Anna; Swanson, Heather; Gan, Elaine & Bubandt, Nils (2017) ARTS OF LIVING ON A DAMAGED PLANET, University of Minesota Press, 111 Third Avenue South, Suite 290, Minneapolis.

## A r t i k l e r

Oxvig, Henrik. Fra Terra Firma til Terra Forma – om at arbejde med billeder, ord og rum i en verden af fortsat forandring. (2022) KÅRK magazine no. 41, TERRAE. København.

Tsing, Anna, multispecies-salon.org, BLASTED LANDSCAPES (AND THE GENTLE ART OF MUSHROOM PICKING), brugt 10.02.23, via; 10.02.22 vis, <https://www.multispecies-salon.org/tsing/>

## F o r e l æ s n i n g e r

Latour, Bruno, INSIDE, A lecture-performance; Zone Critique, Théâtre Nanterre-Amandiers, Künstlerhaus, 10.02.23

## H j e m m e s i d e r

Denstoredanske.lex.dk, Adventiv, brugt den 17.02.23 via, <https://denstoredanske.lex.dk/adventiv>

Denstoredanske.lex.dk, Antropocæn: brugt den 15.02.23 via <https://denstoredanske.lex.dk/Antropoc%C3%A6n>

Denstoredanske.lex.dk, Simulacrum, brugt den 17.02.23 via, <https://denstoredanske.lex.dk/simulacrum>

Etymonline.com: Metamorphose, brugt den 18.02.23 via,

[https://www.etymonline.com/search?q=metamorphose&ref=searchbar\\_searchhint](https://www.etymonline.com/search?q=metamorphose&ref=searchbar_searchhint)

Etymonline.com: Symbiosis, brugt den 18.02.23 via,

<https://www.etymonline.com/search?q=symbiosis>

Etymonline.com: Anthrogeny, brugt den 18.02.23 via,

<https://www.etymonline.com/search?q=anthropocene>

Jordforeninger.dk, De 10 største jordforeninger / Danske Regioner brugt den 06.02.23 via, <https://www.jordforeninger.dk/fokusomrader/generationsforeninger/>

Mst.dk, Miljø styrelsen: Generations foreningerne brugt den 06.02.23 via,

<https://mst.dk/affald-jord/jordforening/generationsforeningerne/>

Ordnet.dk, Motiv: brugt den 18.02.23 via, <https://ordnet.dk/ddo/ordbog?query=MOTIV>

Ordnet.dk, Ruin: brugt den 18.02.23 via, <https://ordnet.dk/ddo/ordbog?query=RUIIN>

Ordnet.dk, Symbiose: brugt den 06.02.23 via,

<https://ordnet.dk/ddo/ordbog?query=symbiose&tab=for>

Ordnet.dk, Temporær: brugt den 18.02.23 via,

<https://ordnet.dk/ddo/ordbog?query=tempor%C3%A6r>

-

Rm.dk, Kemikaliedepotet ved Høfde 42, brugt den 07.02.23 via, <https://www.rm.dk/regional-udvikling/klima-ressourcer-og-baredygtig-udvikling/jordforening/forening-pa-harboore-tange/kemikaliedepotet-ved-hofde-42/>

Rm.dk, Høje energi- og råvarepriser udskyder Høfde 42-oprensning, brugt den 07.02.23 via; <https://www.rm.dk/om-os/aktuelt/nyheder/nyheder-2022/oktober-22/hoje-energi-og-ravarepriser-udskyder-hofde-42-oprensning/>

Rm.dk, Cheminovas gamle fabriksgrund; brugt den 08.02.23 via; <https://www.rm.dk/regional-udvikling/klima-ressourcer-og-baredygtig-udvikling/jordforening/forening-pa-harboore-tange/cheminovas-gamle-fabriksgrund/>

Regionsyddanmark.dk, Historien om Kærgaard Klitplantage, brugt den 08.02.23 via <https://regionsyddanmark.dk/klima-og-miljo/vand-og-jord/generationsforeningerne/kaergaard-klitplantage/historien-om-kaergaard-klitplantage>

# K I L D E H E N V I S N I N G E R

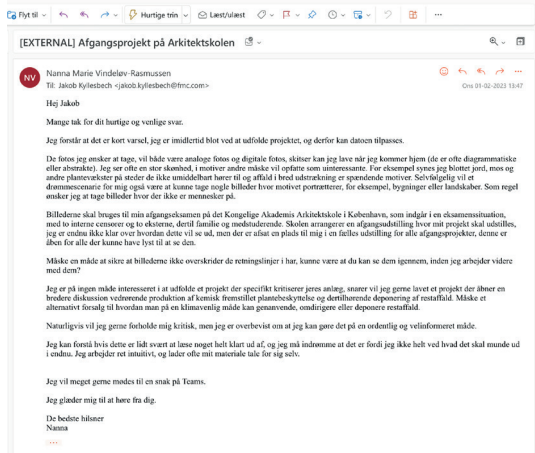
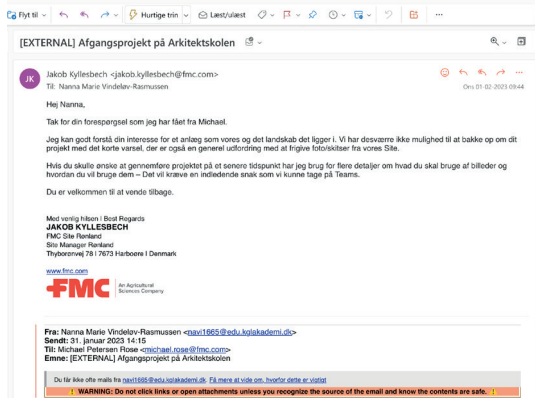
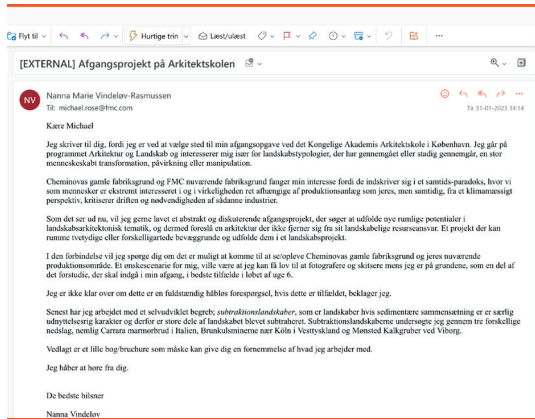
## Slutnoter

1. Latour, Bruno, INSIDE, A lecture-performance; Zone Critique, Théâtre Nanterre-Amandiers, Künstlerhaus
2. Oxvig, Henrik. Fra Terra Firma til Terra Forma – om at arbejde med billeder, ord og rum i en verden af fortsat forandring. (2022) KÅRK magazine no. 41, TERRAE. København.
3. Denstoredanske.lex.dk, Antropocæn: brugt den 15.02.23 via <https://denstoredanske.lex.dk/Antropoc%C3%A6n>
4. Emanuele Coccia, Metamorphoses, (Camebridge: Polity Press, 2021) s. 116. Uddrag fra Oxvig, Henrik. Fra Terra Firma til Terra Forma – om at arbejde med billeder, ord og rum i en verden af fortsat forandring. (2022) KÅRK magazine no. 41, TERRAE. København.
5. Etymonline.com: Metamorphose, brugt den 18.02.23 via, [https://www.etymonline.com/search?q=metamorphose&ref=searchbar\\_searchhint](https://www.etymonline.com/search?q=metamorphose&ref=searchbar_searchhint)
6. Carlo Rovelli, Tidens Orden, (Gyldendals forlag 2020), 102.
7. Elaine Gan, Arts of Living on a damaged planet / Introduction: Hunted Landscapes of the Anthropocene, (University of Minnesota Press 2017) G2.
8. Etymonline.com: Anthrogeny, brugt den 18.02.23 via, <https://www.etymonline.com/search?q=anthropocene>
9. Mst.dk, Miljø styrelsen: Generations foreningerne brugt den 06.02.23 via, <https://mst.dk/affald-jord/jordforening/generationsforeningerne/>
10. Jordforeninger.dk, De 10 største jordforeninger / Danske Regioner brugt den 06.02.23 via, <https://www.jordforeninger.dk/fokusomrader/generationsforeninger/>
11. FASE 1// (I denne fase drejer det sig om oprensning af Høfde 42 og Cheminovas gamle fabriksgrund i Region Midtjylland samt Himmak Strand, Kærgård Klitplantage og det tidl. Grindstedværket i Region Syddanmark. Herudover har Region Hovedstaden fire grunde i fase 1 - tre af dem til nærmere undersøgelse samt Collstrup-grunden, hvor der skal laves midlertidige afværgeløsninger.) brugt 08.02.23, via; <https://www.rm.dk/regional-udvikling/klima-ressourcer-og-baredygtig-udvikling/jordforening/forening-pa-harboore-tange/cheminovas-gamle-fabriksgrund/>
12. Anna Tsing, Arts of Living on a damaged planet / Introduction: Monsters of the Anthropocene, (University of Minnesota Press 2017) M2.
13. Ordnet.dk, Symbiose: brugt den 06.02.23 via, <https://ordnet.dk/ddo/ordbog?query=symbiose&tab=for>
14. Etymonline.com: symbiosis, brugt den 18.02.23 via, <https://www.etymonline.com/search?q=symbiosis>
15. Multispecies-salon.org, BLASTED LANDSCAPES (AND THE GENTLE ART OF MUSHROOM PICKING), brugt 10.02.23, via; 10.02.22 VIA <HTTPS://WWW.MULTISPECIES-SALON.ORG/TSING/>
16. Ordnet.dk, Ruin: brugt den 18.02.23 via, <https://ordnet.dk/ddo/ordbog?query=RUIIN>
17. Emanuele Coccia, Planternes Liv, Blandings metafysik (Hans Reitzels Forlag, København 2021) 88.

18. Anna Tsing, Arts of Living on a damaged planet / Introduction: Monsters of the Anthropocene, (University of Minnesota Press 2017) M8.
19. Denstoredanske.lex.dk, Adventiv, brugt den 17.02.23 via, <https://denstoredanske.lex.dk/adventiv>
20. Ingrid M. Parker, Arts of Living on a damaged planet / Remembering in our amnesia, seeing in our blindness, (University of Minnesota Press 2017) M166.
21. Denstoredanske.lex.dk, Simulacrum, brugt den 17.02.23 via, <https://denstoredanske.lex.dk/simulacrum>
22. Rm.dk, Kemikaliedepotet ved Høfde 42, brugt den 07.02.23 via, <https://www.rm.dk/regional-udvikling/klima-resourcer-og-baredygtig-udvikling/jordforurening/forurening-pa-harboore-tange/kemikaliedepotet-ved-hofde-42/>
23. Jordforureninger.dk, De 10 største jordforureninger / Danske Regioner brugt den 06.02.23 via, <https://www.jordforureninger.dk/fokusomrader/generationsforureninger/>
24. Rm.dk, Høje energi- og råvarepriser udskyder Høfde 42-oprensning; brugt den 07.02.23 via; <https://www.rm.dk/om-os/aktuelt/nyheder/nyheder-2022/oktober-22/hoje-energi-og-ravarepriser-udskyder-hofde-42-oprensning/>
25. Rm.dk, Cheminovas gamle fabriksgrund;, brugt den 08.02.23 via; <https://www.rm.dk/regional-udvikling/klima-resourcer-og-baredygtig-udvikling/jordforurening/forurening-pa-harboore-tange/cheminovas-gamle-fabriksgrund/>
26. Regionsyddanmark.dk, Historien om Kærgaard Klitplantage, brugt den 08.02.23 via <https://regionsyddanmark.dk/klima-og-miljo/vand-og-jord/generationsforureningerne/kaergard-klitplantage/historien-om-kaergard-klitplantage>
27. Carlo Rovelli, Tidens Orden, (Gyldendals forlag 2020), 98.
28. Ordnet.dk, temporær: brugt den 18.02.23 via, <https://ordnet.dk/ddo/ordbog?query=tempor%C3%A6r>
29. Nils Bubandt, Arts of Living on a damaged planet / Haunted Geologies / Spirits, stones, and the necropolitics of the anthropocene (University of Minnesota Press 2017) G134.
30. Anna Tsing, Arts of Living on a damaged planet / Introduction: Monsters of the Anthropocene, (University of Minnesota Press 2017) M7.
31. Frederique Ait-Touati & Nikolaj Schultz, Forord til Planternes Liv, Blandings metafysik / Den nye eksistentialisme (Hans Reitzels Forlag, København 2021) 88.
32. Ordnet.dk, motiv: brugt den 18.02.23 via, <https://ordnet.dk/ddo/ordbog?query=MOTIV>
33. Fmcagro.dk, FMC Agriculture Solutions Danmark, brugt 08.02.23, via; [https://www.fmcagro.dk/dk/om\\_os/](https://www.fmcagro.dk/dk/om_os/)
34. Oxvig, Henrik. Fra Terra Firma til Terra Forma – om at arbejde med billeder, ord og rum i en verden af fortsat forandring. (2022) KÅRK magazine no. 41, TERRAE. København.
35. Ait-Touati, Frédérique., Arènes, Alexandra og Grégoire Axelle (2022): Terra Forma, A book of speculative maps, Massachusetts Institute of Technology, Musumeci. Italien. 188

# B I L L A G 1

## Mailkorrespondance med Jakob Kylesbech, site manager FMC



[EXTERNAL] Afgangsprojekt på Arkitektskolen

Jakob Kylliesbech <jakob.kylliesbech@fmc.com>  
Til: Nanna Marie Vindelav-Rasmussen  
Ons 01-02-2023 15:27

Hej Nanna,

Lad os tage en snak på Teams – Du kan frit vælge et tidspunkt mellem kl. 16 & 18 i morgen torsdag og fredag.

Mh,  
Jakob

Jakob Kylliesbech <jakob.kylliesbech@fmc.com>  
Til: Nanna Marie Vindelav-Rasmussen  
Tir 02-02-2023 16:47

Hej Nanna,

Tak for en god snak i dag, for godt udsendte et par linjer om hvad vi aftalte:

- Døpnet på Høfte 42 indgå ikke i vores samarbejde om dit projekt
- FMC (undersøgelse) skal godkende alle billeder, tegninger og skisser af vores anlæg/grund for at bruges offentligt
- Fokus er kombinationen mellem landskab og industri, ikke en historie om forurening
- Vi får læst materiale til gennemsnit for retfærdige faktuelle punkter

På ovenstående grundlag, og med forventning om en konstruktiv dialog som sikre begge parter interesser vil vi gerne starte op om dit projekt.

Støtte består i:

- Rundvisning på Stet udsenders
- Mulighed for foto, tegninger, skisser af område og anlæg udefra
- Et begrænset antal besøg

Forst besøg er lænk til 22 feb. 2023 og jeg vender tilbage med om det kan lade sig gøre.

Beklager den lidt formelle tone ovenfor, det er bitt for at sikre vi har afstemt forventninger – Vi vil gerne starte op om dit projekt og gøre det til en succes.

Jeg håber at vi får mulighed for at dele dit projekt med Stet når det er færdigt, så alle vores kolleger kan se Ronland i et nyt og anderledes perspektiv.

Der er nok flere detaljer som dukker op undervejs – Det finder vi også ud af.

Mh,  
Jakob

[EXTERNAL] Afgangsprojekt på Arkitektskolen

Nanna Marie Vindelav-Rasmussen  
Til: Jakob Kylliesbech <jakob.kylliesbech@fmc.com>  
Tir 07-02-2023 14:58

Hej Jakob

Jeg beklager den lange svar tid, og selv tak for et godt møde.

Jeg har nu talt med min vejleder, og vi har talt om mit afgangsprojekts omfang og fokus.

Overordnet er jeg interesseret i forureningen. Jeg er interesseret i at tegne et forslag/diskussion, der forsøger at udfordre den måde man i øjeblikket håndterer oprensningen af forurenede grunde på. For eksempel ved at man forsøger deponere på en måde der ikke flytter forureningen, men fæstlæser den. Noget der taler ind i et globalt tankeområde med måden man håndterer affald på. Altså ikke noget der er rettet mod jeres anlæg.

Projekter som dette er ofte spekulative og derfor er det ikke nødvendigvis så vigtigt at det i praksis kan lade sig gøre, men vigtigt at det forsøger at finde på noget nyt.

Måske kan man tale om at de forurenede grunde kan være vores fids svar på råner(måske lidt lige som bunkerne), noget der fortæller om en tid der angang var, en måde vi på et tidspunkt ikke vidste meget om håndteringen af miljøskadelige stoffer, altså stillet deponeringe jo også kemikalier på høfte 42, det er jo ikke gamle Chernobyls anvarer alene. Derfor tror jeg mit projekt i højere grad handler om: behandling af jordens overflade, end et projekt der belyser og sammenhænger kombinationen mellem landskab og industri/anlæg.

Mit fokus og min intention med at besæge jeres anlæg er at lave et samlet billedmateriale, der belyser hele landskabet som typologi, billeder af høfte 42, den gamle industrigrund, og jeres anlæg. Det handler ikke om at udfille nogen eller noget, men om at lave et samlet stemningsbillede som gengiver stedet.

Denne samling vil jeg selvfølgelig sende til dig så du kan godkende den.

Det videre arbejde vil komme til at handle om en landskabslig strategibegrebsplan der centrerer sig om vores arts forhold til jordoverfladen og hvordan vi oplever tilgængelighed, noget der måske koncentrerer sig om aktører der ikke er mennesker, nok med afsæt i strækkel fra høfte 42 og ind på den gamle industrigrund, ikke den aktive del af jeres anlæg.

Det er et omfattende projekt jeg skal lave, og derfor bliver det problematisk for mig hvis jeg skal sende alt mit materiale til efterlysning hos dig, både i relation til at jeg arbejder i en ret stram tidsramme, men også i forhold til acceptans tilfred. I tidligere projekter har jeg skrevet ret overordnet om landskabsbetegnelse og typologier hvilket er det samme jeg ønsker at gøre denne gang.

Kan vi lave en aftale om at jeg sender den tekst, jeg er ved at skrive i øjeblikket, som et programmet, hvor den faktuelle tekst om netop jeres site står skrevet, men at den tekst jeg udarbejder senere i processen, er mit eget og noget jeg ikke skal sende til efterlysning?

Jeg kan godt forstå den formelle tone i din mail og jeg synes også det er vigtigt vi har nogle klare retningslinjer, men det er vigtigt for mig at have et relativt frit arbejdsrum. Jeg er dygtig til det jeg laver, og jeg har på ingen måde lyst til at generere dårlig omtale til FMC. Jeg er sikker på at jeg kan administrere denne frihed under ansvar.

Jeg håber på at du stadig kan se potentialet i projektet.

Tak for sammenkoblingen til Jens Christian.

Mh  
Nanna

[EXTERNAL] Afgangsprojekt på Arkitektskolen

Jakob Kylliesbech <jakob.kylliesbech@fmc.com>  
Til: Nanna Marie Vindelav-Rasmussen  
Tir 07-02-2023 17:15

Hej Nanna,

Når fokus bliver Høfte 42 og forurening kan vi ikke hjælpe dig med projektet og ønsker ikke at indgå aktivt i det.

Det er ikke fordi jeg tænker du ønsker at give dårlig omtale af FMC, men det fokus du lægger i projektet er det ikke noget vi vil være en del af.

Være opmærksom på at vores manglende deltagelse ikke på nogen måde afholder dig fra Høfte 42 eller at gennemføre den af projektet. Jeg tænker du kan komme langt med projektet uden billeder mv. fra vores anlæg og områder.

Jeg ønsker dig alt det bedste med projektet.

Mh,  
Jakob

Bewar Videreend



Nanna Marie Vindelov

Kandidatstuderende ved  
Arkitektur og Landskab  
Institut for bygningskunst, by og landskab

Det Kongelige Akademi  
København, Danmark

A F G A N G S P R O J E K T  
F O R Å R 2 0 2 3

Vejleder:  
Guro Sollid