

WORKS+WORDS 2017

BIENNALE I KUNSTNERISK UDVIKLINGSARBEJDE I ARKITEKTUR

KADK marts 2017

Christina Capetillo

Kontinuum. Tilblivelseshistorier om det byggede

*Kontinuum* er et kunstnerisk udviklingsarbejde i form af et trans-geografisk arkiv der tager udgangspunkt i en kommission fra Realdania om det stedsspecifikke potentiale i yderområderne. Sammen med fotografierne Henrik Saxgren, Torben Eskerod og Carsten Ingemann udarbejdede jeg bog- og udstillingsprojektet Uden for myldretid, som i perioden 2013-15 har været vist på en række danske museer og udstillingssteder.

I projektet fokuserer jeg dels på det rene naturlandskab, reserverne, i yderområderne, dels på yderområdernes byer, der ligger som øer i det udstrakte landskab. De udvalgte byer rummer en grad af kompleks urbanitet, dvs. en bykerne med min. 2-3 etagers huse. Projektet udpeger de sammenhængende bykerner, med mange overlajrede tidsligheder, som de stedsspecifikke potentialer. Urbanitet kan blive en kraft i yderområderne, hvis man bygger videre på dét, der er - ikke som form, men som grundtilstand og lader den fremtidige omdannelse af byerne indeholde både det stabile og det transformative.

Når vi bosætter os tæt, kan andre områder friholdes, så de store kontraster mellem by og land fastholdes. Udgangspunktet for serien af fotografier er således åbenheden i landskabet og tætheden i byen – og sammenhængende bykerner med mange overlajrede tidsligheder stilles over for de friholdte og åbne landskabsrum udenfor byerne.

Overordnet set handler serien om tid - om hvordan vi konfronteres med begrebet tid, når vi bevæger os i landskabet og bliver bevidste om den store tid, den geologiske tid.

Vi kan erkende vor egen flygtighed i landskabet; men også i byerne, hvor det er tydeligt

at den lille tid, den menneskeskabte tid, former byens beboere og epoker til et urbant stof, der gradvis glider fra én tilstand og epoke over i en anden, uden klare brud eller abrupte forandringer.

Det udstrakte landskab omgiver yderområdernes byer, og adgangen til landskabet er direkte og umiddelbar. Igennem serien af fotografier er horisonten i de åbne landskaber fikseret – kun i billederne af de sammensatte bygninger og byrum er den ikke længere synlig. Som betragter går vi fra at være omgivet af landskabet til at være en del af byen, fra at være alene i ét stort rum, til at være mange sammen et sted.

Landskabsfotografierne i farve gengiver kystlandskaber hvor synsvidden nærmer sig det uendelige. Rum af monumentalitet og uden hierarki, skabt af naturkræfter som erosion, vandstrømning, aflejring og afsmeltning. Det er lysegne med vanddis og havgus i luften. Vade om vinteren, fugtige enge om efteråret, marsk om foråret.

En atmosfærisk topografi, hvor tiden flyder igennem landskaberne – årstiden, men også den langsomme geologiske tid. Naturkræfter, gletscher transport og iskappers nedsmeltning former jordens overflade. Sandføg, havstrøm, em og tørke veksler vedholdende og landskaber dannes. Landskabet bærer på tilblivelseshistorier og rummer en tidsdimension der konfronterer os med vor egen midlertidighed.

Langt fra aflæses landskaberne som ensartede og homogene, og først på nært hold kan forskellene aflæses: strandengens tuelandskab, havstokkens opskyl og hedeslettens stenvolde bliver synlige og man kan forstå kræfterne i landskabet. Landskaberne er tomme, men også fulde af knivmuslinger, myretuer, vandhuller, plantedele, bølgemønstre og overgroede spor.

I udvælgelsen af byer er der fokuseret på byer med over 1000 indbyggere der rummer en grad af kompleks urbanitet, dvs. en bykerne med min. 2-3 etagers huse. Mindste byer er fx Højer med ca. 1200 indbyggere, i blandt de største er Hjørring med ca. 25.000 indbyggere.

For det er det sammensatte i byens form, dér hvor det planlagte møder det u-regulerede jeg er interesseret i. Oversete byrum uden fast, genkendelig form, steder der opleves som

uregelmæssige og uden plan – anonyme og motivløse, på samme måde som steder i samtidslandskabet. Byerne rummer en mangfoldighed af organiseringer - befæstelser, byggematerialer, vindueshuller, indgange, bagsider, skilte: spor af mennesker og bosætninger, byens stof.

Det er en tankegang, der på sin vis gør bagside til forside, ved at se de mest mangfoldige og u-ordnede steder i byen som de største potentialer, fordi de rummer den autenticitet der skaber identitet og sted. De sammensatte områder står for en frisætning, fordi hvert hus, med sine forskelle, bidrager til en fælles mængde, der ikke udtrykker sig som én bestemt arkitektonisk eller historisk fortælling, men snarere er en righoldig collage - et arkiv af rum, som man kan bygge sig ind i og stå i forhold til.

Som en del af projektet arbejder jeg derfor med lokalhistoriske arkiver for at udarbejde bybiografier om de enkelte huse. I noterne til fotografiet fra Tønder har jeg i logbogen bl.a. anført:

”Fotografiet er taget fra Vidågade. Husene har hovedindgang fra Østergade. Husene til venstre, Østergade 29-33, er sammenbygget af to tvillingehuse fra 1875 og et langhus fra ca. 1900 og er ombygget ca. 1965. I dag indeholder husene en møbelbutik. Huset i midten, Østergade 35, er bygget i 1960. I dag er det en bolig, det har før været frikirke og frimurerloge. Huset længst til højre, Østergade 41, er opført i 1775 og ombygget ca. 1930, 1950 og 2006. I dag er det en bolig.”

Fotografiet rummer et tidsspand på over 240 år. Alle husene bærer på historier om menneskerne, der har beboet dem, til enhver tid. I byerne er mange generationers arbejde synligt, byens tid bliver nærværende. De forskellige huse er karakterer, der skaber kollektiv historie gennem deres individuelle udsagn og gennemgår en gradvis transformation.

Vi bor et sted hvor andre boede før, hvor andre siden vil bo: i et kontinuum.

”Landskabets historie er den bevægelse, hvori bestemte områder af jorden efterfølger hinanden i at blive gjort synlige gennem æstetisk opdagelse”, skriver Joakim Ritter<sup>i</sup>.

For mig betyder dette, at naturen går fra at være land til landskab gennem billeddannelse - gennem udpegningen af noget frem for noget andet. Naturen gøres nærværende, landskabet bliver et billede vi kan forbinde os til. Igennem fotografiet undersøger og medierer jeg steder og landskaber for at udfordre vores forståelse og natursyn.

Gennem fotografiet undersøger og medierer jeg steder og landskaber der udfordrer vores arkitekturforståelse og natursyn. Når vi udvider vores syn på landskabet og byerne i Danmark, udvikler vi samtidig vores forståelse af, hvordan vi kan udforme omgivelserne. Landskabs- og bybilleder er medskabende i forhold til den virkelighed de fremstiller, og har derfor betydning for fremtidig planlægning og udvikling af områderne uden for de større byer.

---

<sup>i</sup> Joakim Ritter, ”Landskab. Om det æstetiskes funktion i det moderne samfund”, i Jørgen Dehs (red.) *Æstetiske teorier: en antologi*, Odense: Odense Universitetsforlag, 1995, s. 41

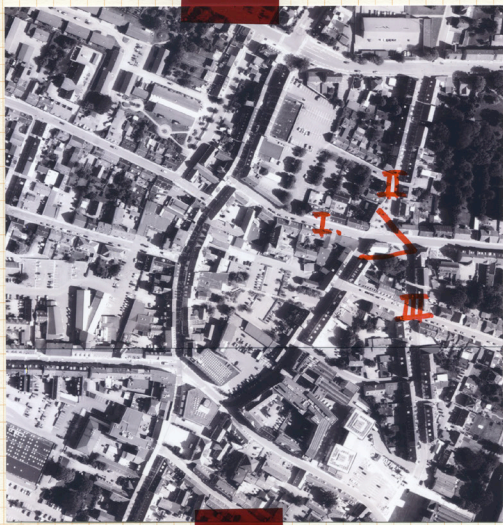


- I. Vidøvej
- II. Østergade
- III. De las vej

Tønder 30. december 2012 kl. 15



- A. 1875 + 1900, ombygget 1965
- B. 1960
- C. 1925, ombygget 1974, 1982
- D. 1905, ombygget 1960, 2005
- E. 1775, ombygget 1930, 1950, 2006



- I. Nordhavevej
- II. Nørre Allé
- III. Voldgade

Skive 5. maj 2012 u. 13



- A. 1894, ombygget 1985
- B. 1923
- C. 1907, ombygget 1988
- D. 1890, ombygget 1992
- E. 1905, ombygget 1970, 1990