

**WORKS+WORDS 2017**  
**BIENNALE I KUNSTNERISK UDVIKLINGSVIRKSOMHED I ARKITEKTUR**  
**KADK**

Anders Abraham, professor

Objekt og felt.  
Projekt til Hansted reservatet

Færdslen i fredede naturområder i Danmark er gradvist blevet større over de sidste 50 år, bl.a. på grund af kortere arbejdstid, stigende turisme og generelt øget fokus og interesse for naturen. Tiltag som oprettelsen af flere nationalparker har også betydet langt flere besøgende til fredede områder, fx Hanstedreservatet i Nationalpark Thy.

Fredning bygger på et ønske om at bevare, men fredningsudviklingen har også skabt et problematisk pres på naturområderne i deres nuværende form. Ved ankomsten til naturområder møder den besøgende som oftest informationstavler der beskriver området og angiver regler for adfærd. Alt efter typen af naturområde, vil den besøgende typisk møde pæle med vejvisning eller anden information langs stierne som fører ud i landskabet. Tankegangen bag disse tiltag virker til at være så få indgreb som muligt og at bruge en kommunikationsform som den besøgende er bekendt med fra kulturskabte naturområder, som fx parker.

Men den nuværende strategi for regulering af adfærd i de fredede landskaber kan ikke beskytte områderne og kan derfor ikke stå alene. Det er nødvendigt med et paradigmeskifte så vi kan udvikle nye måder at være i naturen på, som både skåner landskabet og samtidigt åbner naturen op for den besøgende, på en måde så grænsen mellem kultur og natur er mere sammenfoldet, for derved at skabe en oplevelse af at *være til stede ude* i naturen, i modsætning til *se ud på den* fra en beskyttet position. Disse overvejelser kan tilsammen danne grundlag for et skift i det grundlæggende natursyn og arbejdet med de fredede naturområder.

Naturen må understøttes af arkitektoniske tiltag som kan fordele besøgende ud i landskabet på en mere nænsom måde og skabe et interessant og umiddelbart møde med naturen. Situationen skaber en paradoksal nødvendighed – der skal gøres noget, bygges noget, for at bevare og beskytte naturen. Det er denne problemstilling som ligger til grund for dette projekt.

## Mod en ide om et nyt natursyn

I Nationalparken er der meget få kulturspor og landskabet formes hovedsageligt af naturens egne kræfter. Området omkring Hanstedreservatet er skabt igennem sandflugt, den kraftige vind tager det tørre sand som er blotlagt på den brede strand og fører det ind over land. De større sandkorn bæres kortest af vinden, de mindste bæres længst ind i landet. Ca. fem kilometer fra havet er sandet fint som timeglassand, i modsætning til sandet på stranden, som er groft. På vejen ind over det store område formes et komplekst landskab af parabelformede klitter, afblæste sletter mm. Denne dynamik mellem vindens skiftende retninger og sandets aflejring er altafgørende for landskabets form.

Som udgangspunkt vandrer de besøgende mod det højeste sted i landskabet (Isbjerget), hvilket over tid har dannet et *billede* af stedet. Dette billede er blevet reproduceret til et punkt, hvor det er blevet stedet!

De ovennævnte problemstillinger peger på en type arkitektonisk indgreb som kan formidle en ny tilstedeværelse i naturen, og kræver at projektet svarer på: 1. Hvordan bygger man i et selv-formende landskab? 2. Hvordan går man fra *billede* til *oplevelse* af stedet? 3. Hvordan undgår man at arkitekturen bliver en grænse som fastholder en forudsigelig kultur-natur forståelse?

Spørgsmålene har været med til at danne et projekt som udgøres af 12 udsigtspunkter i modsætning til et enkelt *billede*. Udsigtspunkterne skaber et felt af podier som alle er orienterede i forhold til den stærkeste vindretning på stedet (ca. 20 grader nordvest). På denne måde underlægger de kulturskabte elementer sig landskabets dynamik og vedvarende tilblivelse.

Ved at arbejde med et felt af punkter udpeges der ikke ét sted i landskabet, men mange. Det, som tilføres landskabet, har en sammenhæng, i kraft af elementernes form og karakter, men feltet har ikke en klar begyndelse eller afslutning. Det er en formation i lighed med landskabet selv, skabt i et samspil med stedets kræfter. På den måde indskriver feltet sig mere som et lag af begivenheder på tværs af landskabet, i modsætning til at være et fast punkt som fx et udsigtstårn.

I udviklingen af selve udsigtspunkterne har det været en proces hvor de nævnte problemstillinger har været styrende for det arkitektoniske udtryk. Ideerne har handlet om sandet, vinden og mængden af materiale som skaber form, og et stærkt ønske om at karakteren af punkterne betød, at de tilhører landskabet på trods af at de er kulturskabte. Indledningsvis skete det igennem et udtryk som synliggjorde landskabets byggesten (kvartskrystallet) og arbejdede med klynger og bunker af mindre enheder.

Tanken var, at formationerne organiserede sig i forhold til kræfterne på stedet. Senere i processen blev disse tanker omsat til en række punkter, som blev formede/deformeret af vinden og som var opbygget af dele som tilsammen skabte større formationer.

Punkterne blev til podier i landskabet, opbygget af lag, der peger på tidsligheden som er til stede i landskabet, og materialebevægelsen der finder sted fra havet og ind over landet. Formen forbindes til stedet, også gennem materialet, idet podierne bliver støbt i sø- bestandigt aluminium i støbeforme af sand. Podierne er først bygget i 1:1 i laserskåret træ, de fungerer som forme der siden trykkes ned i sand. Formen fjernes og hulrummet i sandet udstøbes i aluminium. De støbte emner får et aftryk og en grovhed som stammer fra sandet. Podierne bliver til en form for fossiler og står som fastfrosne formationer i landskabet.

Det udstillede materiale dokumenterer de overvejelser og den proces som er baggrund for udviklingen af projektet med udgangspunkt i de førnævnte problemstillinger. Projektet ønsker at udvikle en tankegang og give forslag til en formgivning som kan være med til at udvikle vores natursyn.

Bogen, som udstilles i montren, viser et forløb der spænder fra studier af landskabets tilblivelsesproces med kvartskrystaller og vinden, til kroppens skala i landskabet. I bogen dokumenteres forskellige forslag, som alle arbejder med ideer der prøver at ændre opfattelsen af kroppens skala i landskabet, og som skaber en analogi til materiale bevægelserne i landskabet. Podierne har i sin støbte form en tvetydighed, idet de på afstand fremstår som glatte, men tæt på er de grove. De er opbyggede af hundredevis af lag som danner selve formen. Podierne optræder i tre forskellige størrelser, man kan stå eller sidde på dem – det er et *sted* i det store landskab der giver mulighed for fokus og nærvær. Podierne er ikke møbler, de er objekter som er en del af landskabet, men har også en skala som kroppen kan bruge, i lighed med en stor sten eller et væltet træ, som gør det muligt at tage en pause, tørt og lidt hævet over landskabet.

Ved siden af montren er det mindste af de tre podier opstillet sammen med en landskabsmodel i 1:2000 af området med feltet bestående af de 12 podier.

Jeg har i en række projekter arbejdet med *feltet* som grundorganisering på grund af den særlige forbindelse der eksisterer mellem element og mængde. Et felt kan skabe en arkitektonisk omstændighed, der som udgangspunkt kan optræde som en rumlig fysisk tilstand, hvor alle elementer er bundet til hinanden gennem rumlige relationer, frem for en overordnet geometri, et hierarki eller et motiv.

Det andet, der opnås ved at arbejde med en grundtilstand som er et felt, er, at man kan arbejde "symfonisk" med elementerne – dvs. hvis ét element forandres, forandres hele rummet! Disse sammenhænge er en del af feltets natur og det, som Stan Allen kalder "feltbetingelser" (1).

Forholdet mellem element og mængde eksisterer på mange niveauer, fra forholdet mellem det enkelte elements form og det rum som opstår i mængden, til forholdet mellem det private og det offentlige. Men fordi det enkelte element og mængden er uløseligt bundet, opstår der også noget produktivt uafklaret i forholdet imellem dem – hvor stopper enheden og hvor starter mængden?

En stor flok trækfugle i bevægelse ændrer hele tiden form. Flokken er en organisering, som har erstattet grænser med rum og overgange, og det er denne omstændighed, som gør feltet interessant at arbejde med, når man ønsker at udvikle nye offentlige rum.

I arbejdet med det fredede landskab i Danmark har det været tydeligt, at den lovgivning som prøver at beskytte vores fælles landskaber fastholder en tydelig grænse mellem natur og kultur. En grænse, som tidens klimaproblemer tydeligt viser, ikke er der. Derfor skal vi forstå, at vi hele tiden er en del af naturen, og det ikke er noget som vi kan beskytte lokalt. Denne forskel i opfattelse kræver en anden måde at kommunikere på. I projektet til Hanstedreservatet er alle skilte fjernet, så der ikke er nogle visuelle grænser, når man vandrer ud i landskabet. Til projektet er der udviklet en serie "markører" som er en cirkulær støbt plade der nedlægges i stierne på udvalgte steder. Markøren giver nogle få oplysninger om færdsel, spor af dyreliv mm. De kan være med til at gøre det usynlige synligt, fra istidslandskabet til dyrene som lever i landskabet. Færdslen i naturen sker med en ny følsomhed fordi man er i naturen.

Projekter af Landart kunstnere som Robert Smithson og Michael Heizer er vigtige reference værker for dette arbejde, fordi deres værker tydeligt forhandler nye relationer mellem kultur og natur igennem kunsten, noget man også kan se fx i Teshima Art Museum på Naoshima i Japan, eller i nogle af projekterne til udsigtspunkter langs de norske turistveje, fordi de alle er med til at undersøge alternative måder at skabe relationer mellem mennesket, arkitekturen og landskabet.

Note 1: Fra Stan Allans tekst "From Object to Field", AD Architectural Design no 4/5 1997. Oversat til dansk af Niels Lyngsø for Kunstakademiets Arkitektskole, 2007 med titlen *Felt, fra genstand til felt*, side 5.

*Fotos: Felt referencer, arbejder fra 2010-2017*

Fig. 1. *Punkter mellem linjer*, kommission fra Statens Kunstfond, Udvalget for Kunst i det Offentlige Rum til Campus Rådmandsmarken, Professionsskolen Metropol.

Fig. 2. *Hunstad*, Kulturhus i Brösarp, Sverige, opgave for Statens Kunstfonds Arkitekturudvalg. I samarbejde med arkitekt Christina Capetillo og kuratorerne Annesofie Becker og Martin Christiansen.

Fig. 3. *Bo-tæt*, projekt til en bæredygtig by.

Fig. 4. *Stændertorvet*, Konkurrence om udformning af Stændertorvet, Roskilde. 3. Præmie.

Fig. 5. *Hansted*, plan skitse, Hanstedreservatet, Thy.

Fig. 6. *Hansted*, prøvestøbning



fig. 1

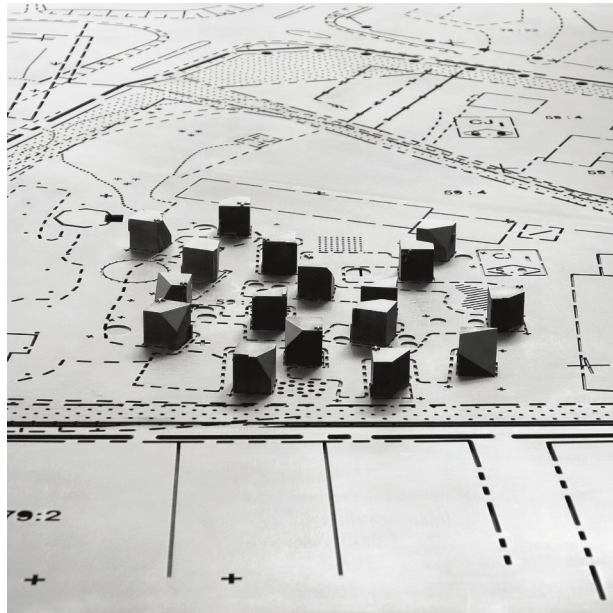


fig. 2

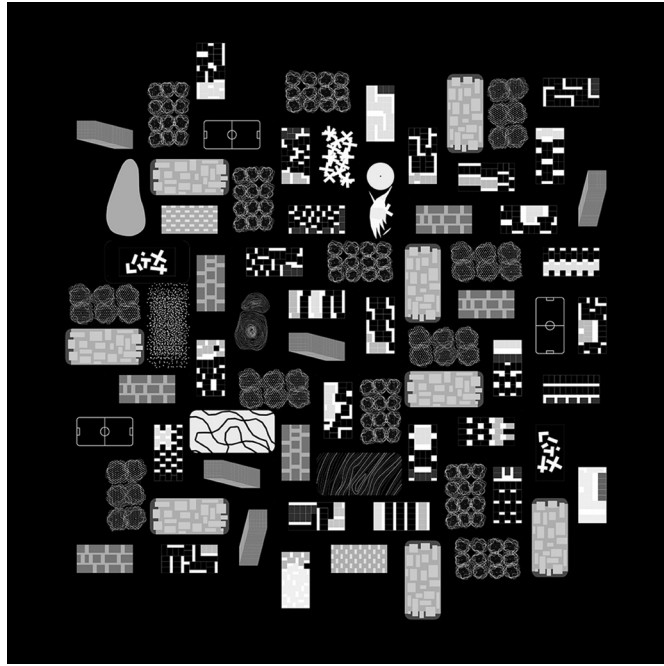


fig. 3

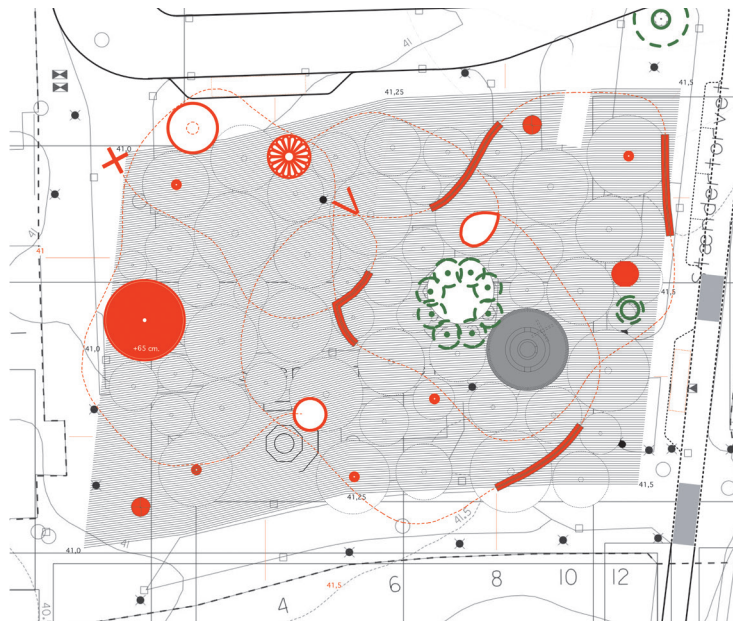


fig. 4

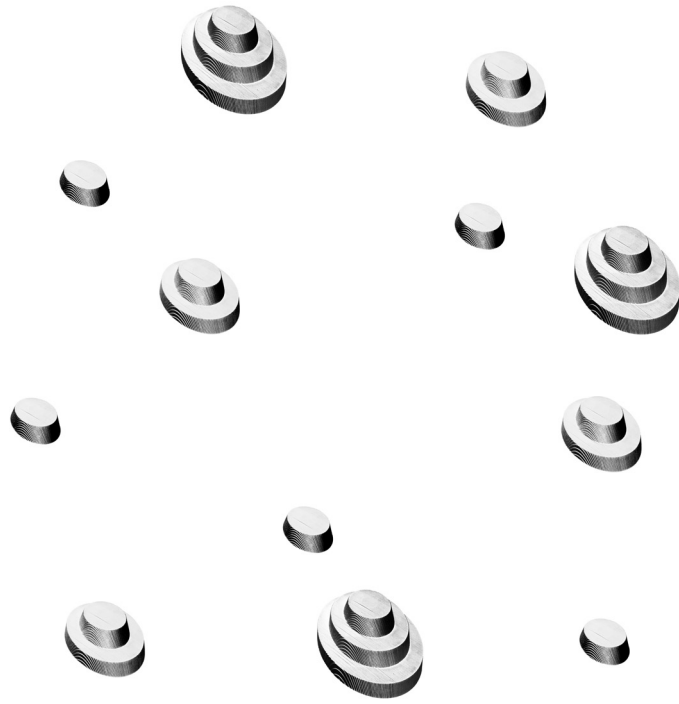


fig. 5

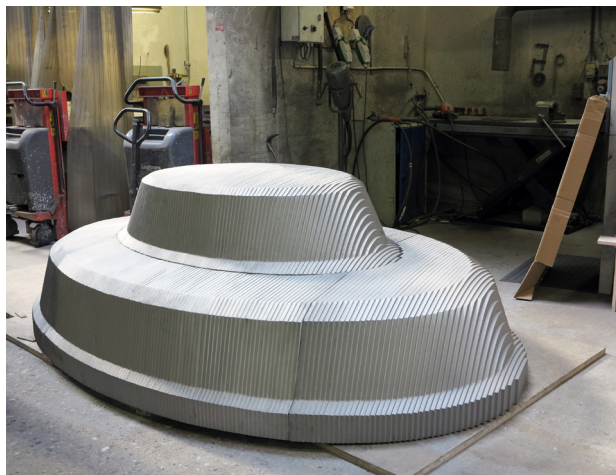


fig. 6